



En procent till konst.

Enskede gård:
Betty Petterssons gymnasium & högstadium

Ett sammanhållet stråk, en skapad sekvens i dialog med platsen

Tidplan, byggprojektet:

Skolan ska stå helt klar 2025-01

Tidplan, konstprojektet:

Sista anmälningsdag för att delta i upphandling: **2022-06-10**

Inlämning skissförslag: 2022-10-01

Produktionen av den konstnärliga gestaltningen: 2022-10 – 2024-12

Arvode skissuppdrag: **50 000 SEK exkl. moms**

Budgettak gestaltningsuppdrag: **780 000 SEK exkl. moms**

INTERIÖR KONSTNÄRLIG GESTALTNING BETTY PETTERSSONS GYMNASIE- & HÖGSTADIESKOLA

Uppdragsgivare: Stockholm konst i samarbete med SISAB | Dnr: 2.6/1077/2022
Konstprojektledare: Wiklundwiklund (Susanna Wiklund & Katarina Wiklund)

När före detta Enskede gårds gymnasium renoveras och anpassas får skolan sitt namn efter Betty Pettersson, den första kvinnan som 1871 tog studentexamen i Sverige. Här ges möjlighet att skapa en sammanhållen gestaltning längs ett stråk genom skolan.

Välkommen att ansöka om att utföra skissförslag och eventuellt gestaltungsuppdrag!

PLATSEN OCH PROJEKTET

Stadsdelen Enskede gård var ursprungligen ett storgods som Stockholm stad förvärvade i början av 1900-talet. Idag består Enskede gård av en varierad bebyggelse med villor från 1920- och 30-talen, radhus, hyres- och flerbostadshus från olika tider.

Här finns även Enskede gårds gymnasium, som under åren 1962-71 var en yrkesskola. Den gamla skolbyggnaden är ett kraftfullt exempel på arkitektur från perioden. Skolan består av flera hus som är placerade på en kuperad tomt med uppvuxna tallar och träd från den tid då marken användes till stadens trädskola. Skolområdet gränsar till Söderstaden, det stora stadsutvecklingsprojekt som omfattar Globenområdet, Slakthus-området och Gullmarsplan-Nynäsvägen och som ska länka samman de olika stadsdelarna söder om Söder. Hela detta stadsutvecklingsprojekt innebär en stor omdaning som kommer att förändra karaktären på miljön som kringgärdar skolan.

BETTY PETTERSSONS GYMNASIUM & HÖGSTADIUM

När Enskede gårds skola nu byggs om anpassas fastigheten för att inrymma både högstadium och gymnasium. De första eleverna börjar på den nya gymnasieskolan hösten 2022. Hösten 2024 flyttar även Enskede skolas högstadium in i de nya skollokaler. Eleverna kommer att dela vissa lokaler, som exempelvis matsal, bibliotek och NO-salar. Ett kluster med bild och slöjdsalar finns, hemkunskapen ligger vägg i vägg med labbsalar. Ämnesöverskridande arbete underlättas och främjas av den rumsliga organisationen.



Enskede Gårds gymnasium är grön- och gulklassat enligt Stadsmuseets kulturhistoriska klassificering. Här syns hus A från entrésidan i förgrunden, hus C till höger i bild. Hus A är grönklassat, övriga byggnader gulklassade. Den gröna klassificeringen innebär "Fastighet med bebyggelse som är särskilt värdefull från historisk, kulturhistorisk, miljömässig eller konstnärlig synpunkt". Den gula klassificeringen innebär att "fastigheten har bebyggelse av positiv betydelse för stadsbilden/ och eller av visst kulturhistoriskt värde".



I samband med ombyggnad och renovering ingår att anpassa skolbyggnaden, till den nya verksamheten och dagens krav på tillgänglighet. På bilden syns den nya huvudentrén till Hus A – en murad portik.

DE NYA SKOLBYGGNADERNA

Skolbyggnadernas arkitektur speglar väl 1960-talets tidsanda och pedagogiska strömningar och har ett rationellt och i viss mån industriellt uttryck, såväl exteriört som interiört.

Målsättningen är att bevara skolans 1960-talsestetik och att det som adderas till de befintliga skolbyggnaderna ska ha en tydlig anknytning till det ursprungliga arkitektoniska uttrycket. Valet av nya material har därför gjorts med omsorg och respekt för de befintliga materialen, dess utseende och karaktär. De största rumsliga förändringarna kommer att ske i matsalen och biblioteket, dvs. utrymmen som nyttjas av samtliga av skolans elever.

Gymnasiet kommer främst att inrymmas i Hus A, som är en tidstypisk smal, hög byggnadskropp, utförd i tegel med synlig betongstomme som tillsammans med fönsterbanden ger fasaden ett karaktäristiskt, geometriskt mönstrat uttryck. Övriga huskroppar är lägre, ligger delvis i souterräng. De djupare och lägre volymerna har taklanterniner och högt sittande fönsterband.

Samtliga skolbyggnader länkas samman av en förbindelsegång som också tar hand om de olika höjderna i terrängen och mellan huskropparna. Interiört är denna förbindelsegång utförd på tidstypiskt 1960-talsvis och består av en synlig betongstomme, formgjutna betongväggar med rustika material som tegel, klinker på golv, träullsplattor i tak, trappor i terrazzo med räcken i smide och handledare i massiv furu, vilket för övrigt är de material som använts genomgående i skolbyggnaderna.

PLATSEN FÖR KONSTEN

Platsen för konst är vald utifrån tanken att konsten ska vara tillgänglig för så många som möjligt. Det tänkta området för konsten är Hus C, där skolans samtliga elever kan vistas. Här finns en sekvens med varierade rumsligheter – en tillåtande miljö att utgå från i det konstnärliga uppdraget:

- *Ett uppehållsrum* med klinkergolv och en tegelvägg. Uppehållsrummet är en mötesplats där många vistas eller passerar dagligen.
- *En passage* som gränsar till biblioteket, med terrazzogolv, målade väggar och glaspartier.
- *Ett trapphus* med tegelväggar, synlig betongkonstruktion och terrazzotrappa med smidesräcken. Ett inglasat trapphus som leder upp till plan två.
- *En matsal* med en karaktäristisk lanternin, synlig betongstomme och stora stålglaspartier.



Bilden till vänster visar konst som finns på skolan och som är karaktäristisk för 1960-talet, bland annat "Skärmarna", en skulpturgrupp i betong på gården framför entrén samt en väggrelief i förbindelsegången som är gjord av Stefan Thorén. Bilden till höger visar uppehållsrummet och trapphuset, som det ser ut idag.

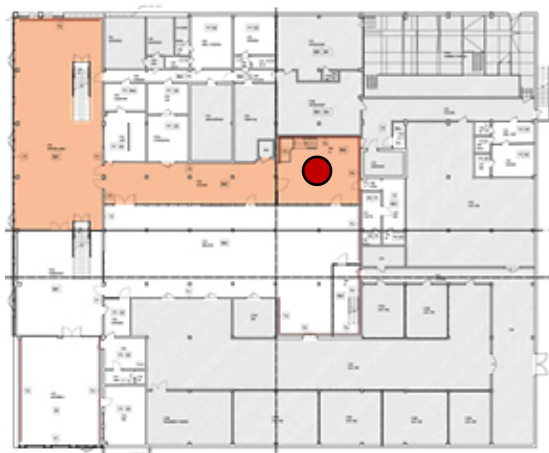
Konstnären behöver förhålla sig till vissa praktiska förutsättningar. Exakta placeringar av konsten ska därför beslutas i samråd med arkitekt, konstprojektledare och verksamheten. Ytterligare parametrar att förhålla sig till är tillgänglighetskrav och antikvariens förundersökning.

Under våren 2022 pågår detaljprojektering av ombyggnationerna, vilket innebär att vissa justeringar av planlösningen kan ske. Dock har projekteringen kommit så pass långt att det står klart att en helt byggnadsintegrerad gestaltning inte är möjlig att genomföra.

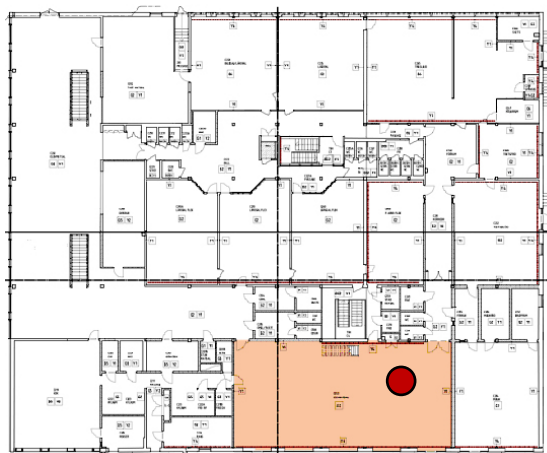
GESTALTNINGSUPPDRAGET

Visionen för konsten är ett verk i olika delar som löper genom delar av skolan och som håller ihop idé- och gestaltningsmässigt. Här länkas det teoretiska lärosalarna med de mer praktikbaserade och förbinder olika delar av verksamheten och byggnaden med varandra. En gestaltning som är på en och samma gång idé – och materialburen och hittar sin egenart i samspel med omgivningen. Betoningar, täthet, tempo och skalor kan skifta. Likaså kan konsten växla mellan det två- och tredimensionella.

Hus C, entréplan.



Hus C, plan 2.



I bilderna ovan är matsalen och biblioteket i hus C markerade. I anslutning till dessa samlingsplatser finns en mängd olika mindre rum och en rik palett av material som påminner om skolans tidigare hantverksutbildningar.

Arkitektoniska element – pelare, räcken, golvpartier, undertak, vägg- och glaspartier – kan hanteras som delar i gestaltningen, likväl som nya tillägg i form av andra material och uttryck, som exempelvis keramik, betong, smide eller teckning. Eftersom arkitekten har föreslagit en sammanhållen färgskala, krävs ett sofistikerat förhållningssätt till kulör i de konstnärliga tilläggen.

VEM SÖKER VI?

Till detta uppdrag söks en konstnär som förmår att ta sig an gestaltningsuppdraget i dialog med platsen, arkitekturen och lärandemiljön.

Ansökande konstnär bör därför visa på en förmåga att abstrahera och utföra gestaltningar möjliga att ta till sig på flera nivåer; att växla mellan den stora skalan och det nära mötet. Uppdraget förutsätter vana vid och förståelse för samverkan med andra professioner i det konstnärliga utövandet.

Välkommen med din intresseanmälan!

Stockholm konst