



En procent till konst.

Utllysning av konstnärligt gestaltungsprojekt:

Farsta strand | Edö seniorboende

En vertikal serie skulpturala uttryck på fem våningsplan

Kulturförvaltningen | Stockholm konst

Tidplan:

Sista anmälningsdag för att delta i upphandling: **2023-05-21**

Inlämning skissförslag: **2023-10**

Arvode skissuppdrag: **50 000 SEK exkl. moms**

Budget gestaltungsuppdrag: max **1 100 000 SEK exkl. moms**

Seniorboendet ska stå klart **2024-12-31**.

KONSTNÄRLIG GESTALTNING

Edö 1, Hus B, Farsta strand

Beställare: Micasa | Dnr: KUL 2023/566
Konstprojektledare: Wiklundwiklund (Susanna Wiklund & Katarina Wiklund)

Edö vård- och omsorgsboende är naturskönt beläget vid sjön Magelungen i Farsta strand. I samband med att fastigheten ska renoveras och byggas om till seniorlägenheter planeras även för konstnärlig gestaltning. Platserna för konsten är byggnadens hisshallar. Här finns möjlighet att skapa en seriell gestaltning som kan breda ut sig vertikalt genom fastigheten. Visionen är att ett tydligt konstnärligt grepp, där konstens materialitet och taktilitet svarar mot den rationalitet som präglar byggnaden i övrigt, kan bidra till att boendets centrala passager blir en stimulerande miljö med egen karaktär.

Välkommen med Din intresseanmälan!

PLATSEN OCH PROJEKTET

Fastigheten Edö 1 uppfördes 1975 som ett pensionärshem efter ritningar av arkitekt Carl-Evin Sandberg. Den ligger på kuperad mark med högt och naturskönt läge vid sjön Magelungen i Farsta strand. Mot söder och öster har man en hänförande utsikt över sjön och dess omgivning och mot norr finns vidsträckt utsikt över områdets varierade bebyggelse. Byggnaden består av två 6–7 våningar höga huskroppar (hus B & C), delvis i suterräng. De två byggnaderna binds samman med en låg förbindelsegång. Byggnaderna har ett rationellt och enkelt formspråk. Fasaderna är putsade i gult och vitt, horisontellt randat på ett tidstypiskt omväxlande vis. Fasaden avslutas uppåt med ett brett plåtband mot det flacka taket. Huvudbyggnaden är grönmarkerad på Stadsmuseets kulturhistoriska klassificeringskarta vilket innebär att den har ett särskilt stort kulturhistoriskt värde.



Kvarteret Edö ligger i Farsta strand.

Hus B. Fastighetens gavel och huvudentré är belägen mot Nordmarksvägen. I samband med att fastigheten totalrenoveras uppförs 106 seniorlägenheter om 1–3 r o k.

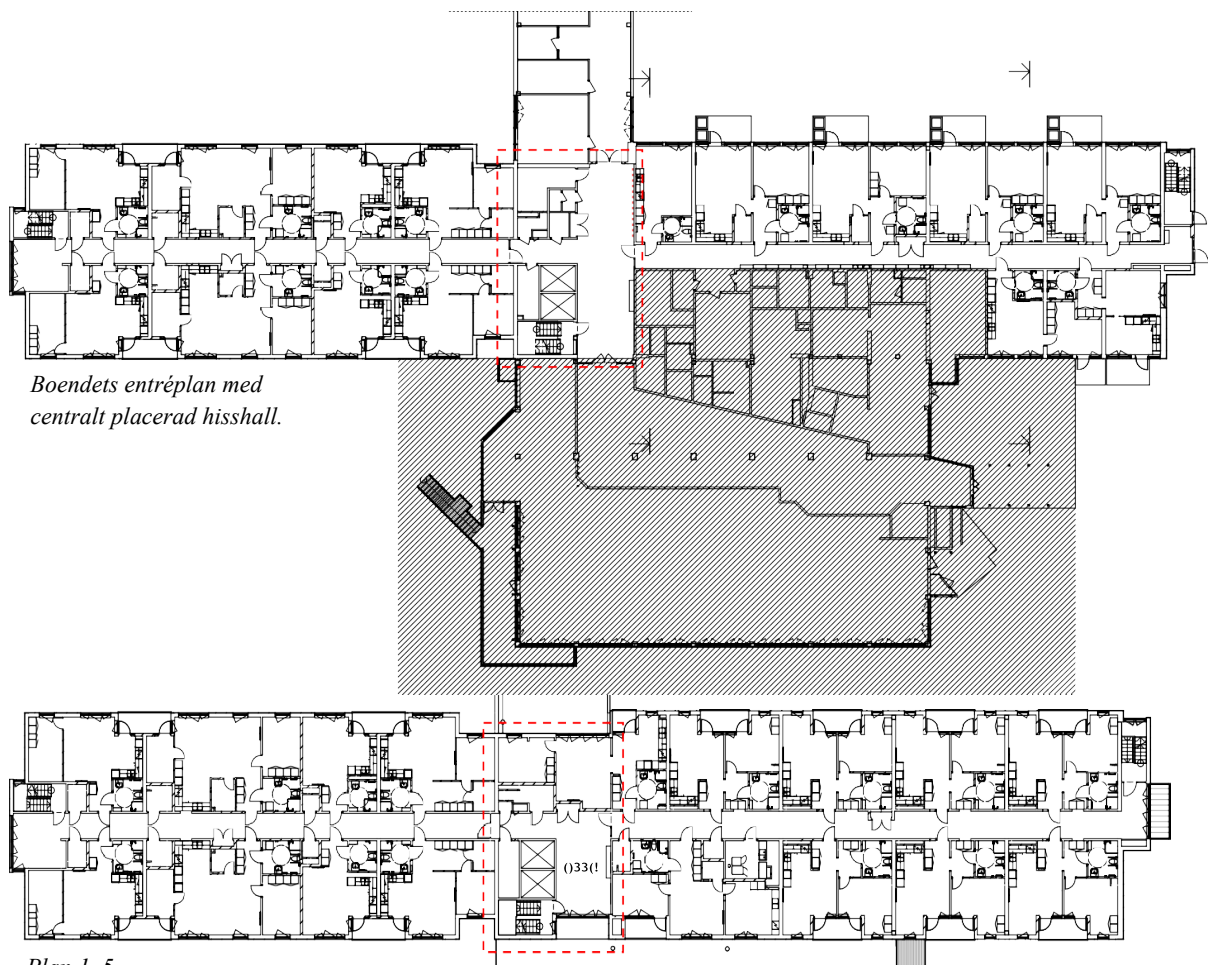
Renoveringsprojektet av Edö 1 är Micasas pilotprojekt för cirkulärt byggande. Ombyggnadsarbetet kommer att bedrivas med stort fokus på återbruk av material och minimering av byggavfall. Förutom att projektet har tillgång till en återbrukslista avser man att även använda sig av CCBUILD (Centrum för cirkulärt byggande), som är ett nätverk och en marknadsplats för samverkan och återbruk av produkter i byggbranschen.

Fastighetens ursprungliga karaktär kommer att bevaras, vilket innebär att fasader putsas om i samma grova typ av puts, kulörer och mönstring som det befintliga utförandet. Likaså ersätts korrugerad plåt vid exempelvis balkonger med samma typ och utseende. Vid entrén mot Nordmarksvägen ersätts befintliga glaspartier med partier i ek samtidigt som entrén kompletteras med skärmtak. Marken utanför, dvs. beläggning, växtlighet och växtbäddar, kommer också att rustas upp. För de invändiga delarna av projektet – korridorer, hisshallar, gemensamma utrymmen samt lägenheter – finns även ett kulör- och gestaltungsprogram.

PLATSERNA FÖR KONSTEN

Centralt placerat i huset finns hisshallar på varje våningsplan och det är dessa utrymmen som är utsedda till platser för konsten. På våningarna 1–5 ser hallarna ut på samma sätt; ett ljus, generöst utrymme framför hissen och ett fönsterband med utsikt mot öster – ädelskog och delar av Magelungen.

Entréplanet skiljer sig från de övre våningsplanerna och har inte samma direkta ljusinsläpp, men här är hallen större och det finns även mer väggyta till konstens förfogande. På entréplanet binds de olika huskropparna samman genom en förbindelse till hus C och entrén mot hus A och en dagverksamhet. Hisshallen länkar också till den passage på entrévåningen där de flesta boende kommer att röra sig, från huvudentrén och förbi postboxarna. Källarvåningen ligger i suterräng. Rum mot väst ligger under mark, mot öst tar man sig ut till gård och nedre planet av hus A.



Boendets entréplan med centralt placerad hisshall.

Plan 1-5.

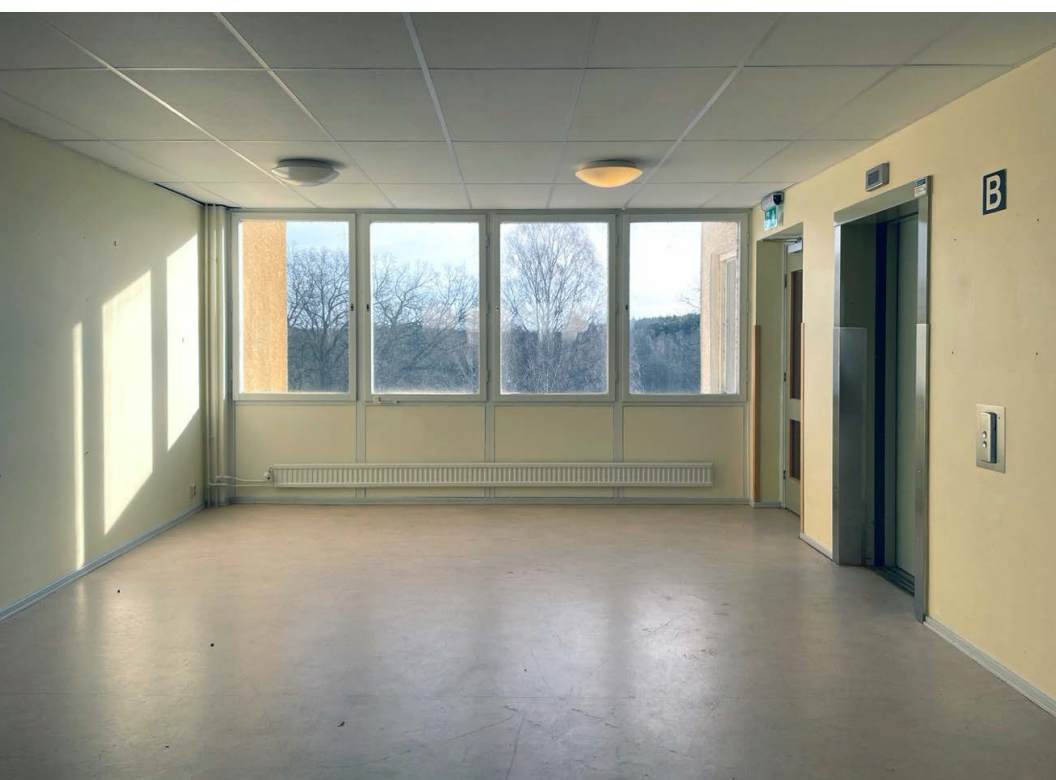
Våningsplanens färgsättning skiljer sig åt för att underlätta orienteringen mellan våningarna. Mitt emot hissarna kommer väggarna att målas i respektive våningsplans kulör upp till en höjd på cirka 2,10 m. En väggfast bänk och en våningsciffrer placeras också på denna vägg. Glasdörrarna i hisshallen kommer att ersättas med liknande dörrar som är gjorda av furufanér. Golvet förses med golvmatta i ruttmönster med två milda beige kulörer. Undertaket på entréplanet blir i form av träribbor, på övriga plan vita undertaksplattor.

De tänkta platserna för konsten är fastighetens centrala hisshallar. Här rör sig många och konsten kommer vara tillgänglig och synlig för de flesta som vistas här. Entrévåningens hisshall kan genom sin centrala position vara en utgångspunkt för konsten, med vertikala förgreningar i byggnaden som helhet. På entréplanet lämpar sig en väggbaserad gestaltning bäst; här kan konsten ta för sig av en större väggyta. På bostadsvåningarna 1-5 finns utrymme för en mindre skulptur. En sockel eller ett podium kan även vara del av gestaltningen.



Våningsplanens färgsättning skiljer sig åt för att underlätta de boendes orientering mellan våningarna.

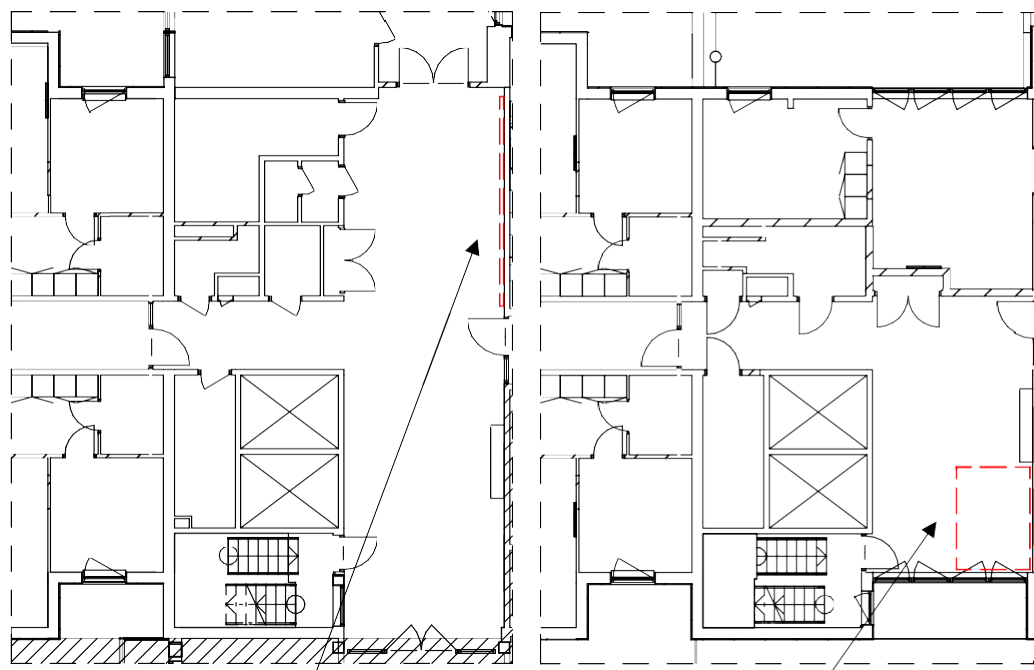
Illustration: TOL Arkitekter



Hisshall före renovering.

Här kan ett tredimensionellt objekt på vägg eller i anslutning till vägg och fönsterrad placeras.

Foto: WW.



Önskemålet är att konsten tar plats på entrévåningen och sprider sig uppåt i huset. På det allra nedersta våningsplanet finns ingen självklart fredad plats för konst. Slutlig placering och utbredning av konstverk görs i samråd med beställare, arkitekt och konstprojektledare.



*Hisshallen på entréplanet, med fondvägg, våningssiffra, väggfast bänk. Här lämpar sig en väggbaserad gestaltning bäst.
Illustration: TOL Arkitekter*

GESTALTNINGSUPPDRAGET & VISIONEN FÖR KONSTEN

I det här gestaltningsuppdraget bygger den curatorielle idén på att konsten ska finnas på flera platser i byggnaden. En konstnär kan således med fördel arbeta *seriellt*. Verkets olika delar ska fungera självständigt men hålla ihop tematiskt och gestaltningsmässigt. Önskemålet är att konstens anslag finns på entrévåningen och att den därefter kan sprida sig uppåt i huset. Slutlig placering och utbredning av konstverk görs i samråd med beställare, arkitekt och konstprojektledare.

Den 70-tals estetik och rationalism som präglar byggnaden är något för konstnären att förhålla sig till; här bör konsten ha ett tydligt visuellt uttryck och komplettera den sakliga arkitekturen med andra kvalitéer, som exempelvis *materialitet, taktilitet, omsorgsfullt hanterade detaljer och en finkänslig färgskala*.

VEM SÖKER VI?

Eftersom renoveringsprojektet Edö har en cirkulär ambition att, så långt det är möjligt, använda sig av återbruk finns en allmän strävan efter återhållsamhet i valen av material. I detta uppdrag finns möjlighet för konstnären att ta avstamp i återvunna objekt eller material. Här kan assemblage, skulptur och/eller väggrelief i subtil samverkan med omgivande arkitektur bli välgörande för platsen och vara något som fogas till, stöps om och blir en del av en förändringsprocess. Typiska uttryck och material för tiden som rustikt trä, keramik, textil, betong, sten eller metall skulle tillföra helhetsupplevelsen en känsla av omsorg och karaktär.

Den konstnär som söker uppdraget bör presentera referensprojekt som visar på förmåga att skapa platsspecifik konst i dialog med sin omgivande miljö, vilket för det här uppdraget särskilt innebär att vi eftersöker konstnär som visar på:

- Stor materialkunskap. Känslighet och säker blick i val av material samt hantverksskicklighet och kunskap om materialens förändring och åldrande.
- Förmåga att arbeta med ett seriellt uttryck där konsten hänger samman gestaltningsmässigt och/eller tematiskt;
- Förmåga att arbeta rumsligt och använda sig av skala, dvs. spektrumet från det stora greppet till den lilla detaljen och det nära mötet.

Välkommen med Din intresseanmälan!

Stockholm konst