



En procent till konst.

Utlysning av konstnärligt gestaltningsprojekt:

Enskede/Sandsborg | Dalens seniorboende

Stannplatser & mötesplatser i inomhusmiljö

Preliminär tidplan, byggprojektet:

Dalens seniorboende beräknas vara inflyttningsklart 2025-04.

Preliminär tidplan, konstprojektet:

Sista anmälningsdag för att delta i upphandling: **2022-11-28**

Inlämning skissförslag: 2023-04

Arvode skissuppdrag: **40 000 SEK exkl. moms**

Budget gestaltningsuppdrag: **650 000 SEK exkl. moms**

KONSTNÄRLIG GESTALTNING

ENSKEDE, KV DALEN | DALENS SENIORBOENDE

Beställare: Stockholm konst i samarbete med Micasa Fastigheter | Dnr: 2.6/1468/2021
Konstprojektledare: Marie Holmgren

I samband med att Enskededalens servicehus byggs om för att bli ett nytt seniorboende, utlyser Stockholm konst platsspecifika gestaltungsuppdrag som alla syftar till att berika boendemiljön. Två av uppdragen omfattar inomhusmiljön och det tredje rör den yttre gården, i nära anslutning till sittplatser och planteringar.

Här presenteras de gestaltungsuppdrag som rör inomhusmiljön på våning 1 + 2 respektive 3 + 4. Till dessa platsspecifika konstprojekt utlyser Stockholm konst skiss- och gestaltungsuppdrag.

Välkommen med Din/Er intresseanmälan!

PLATSEN OCH PROJEKTET

I Dalen, vid nuvarande Bersågränd, låg ursprungligen ett 1700-talstorp. 1911 anlades koloniträdgårdar i området. Planeringen av det nuvarande Dalen påbörjades under hösten 1973 och 1979 uppförde Svenska Bostäder kvarteret Dalen 20 efter ritningar av arkitekt Carl-Olov Deurell. Av de ursprungliga kolonistugorna finns 42 stugor fortfarande kvar i utkanten av området.

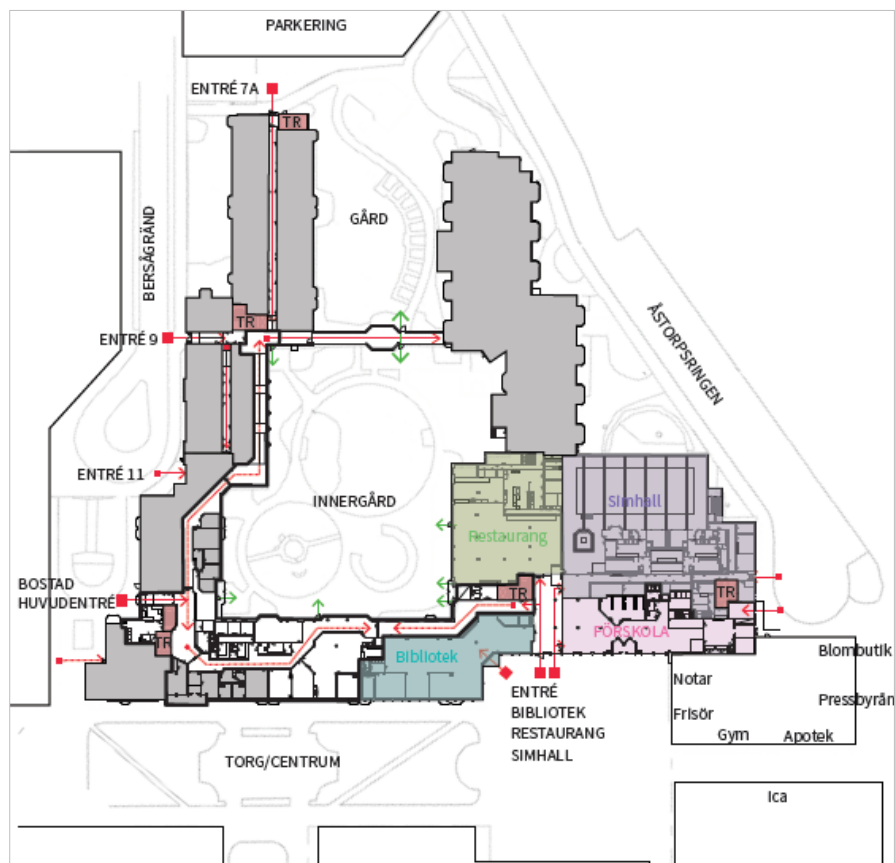
Entrén till kvarteret Dalen ligger i nära anslutning till Sandsborgs tunnelbanestation. Områdets framsida vetter mot torget, med entréer till Enskededalens servicehus, Sandsborgsbadet, Mariahemmet, bibliotek, restaurang, frisör med mera. Fasaderna är typiska för 1970-talet med slätputs i ljus beige och rosa kulörer. Anläggningen har en inre gård för de boende och en yttre gård som även nyttjas av en intilliggande förskola. Gårdarna skiljs åt av en glasad gång som leder mellan Mariahemmet, som inte berörs av ombyggnaden, och det tidigare servicehuset.



Dalens stora innergård är vackert planerad med planteringar och fontän med skulpturen "Kvinna vid fontän" och en skulptur av Marie Beckman "Lufttrum".

I samband med ombyggnationen finns en övergripande målsättning om att skapa en stimulerande miljö med många mindre sociala ytor. Våningsplanens korridorer breddas därför för att göra det möjligt att skapa "fickor" med sittplatser. I anslutning till hiss ges plats för sittmöbler – allt i ambitionen att skapa förutsättningar för möten, samtal, interaktion och reflektion.

Foto: Marie Holmgren



När servicehuset nu byggs om till seniorboende uppförs 217 stycken 1–3-rumslägenheter tillsammans med ett antal allmänna gemenskapsytor i olika storlek som ska utgöra rumsliga fickor som kan fungera som ”stannplatser” – dvs. platser att stanna upp och vistas på. Sådana utrymmen uppförs både i korridoren som löper genom varje våningsplan och i anslutning till hissarna. Dessa visten möbleras föra att skapa en stimulerande, trivsamt och social miljö.

GESTALTNINGSUPPDRAGEN

För båda gestaltningsuppdragen, dvs. till våning 1+2 respektive 3 + 4, söks konstnärer eller konstnärsteam som vill skapa *en väggbaserad serie bestående av 3-5 gestaltningar/objekt* per våningsplan. Den konstnärliga gestaltningen ska utföras i material som är tåligt och beständigt. På varje våningsplan finns det flera platser som kan vara lämpliga för konst. I huvudsak handlar det om de nya stannplatserna, dvs.:

- den korridor som löper genom samtliga våningsplan; *eller*
- i anslutning till hissarna.

Eftersom de konstnärliga gestaltningarna ska ingå i ett arkitektoniskt platsspecifikt sammanhang, ingår att konstnären/konstnärsteamet samarbetar med beställaren och byggprojektets representanter för beslut om konstens placering.

VISIONEN FÖR KONSTEN

Gestaltningsuppdraget berör seniorboendets gemensamma utrymmen, inte de privata. Målsättningen är att skapa en trivsamt och visuellt stimulerande miljö som kan ge upphov till social interaktion, samtal *och* egen reflektion mellan de boende och andra som vistas där. Eftersom våningsplanens stannplatser kommer att bilda små möblerade rum i olika storlekar, har en seriell gestaltning stora möjligheter att prägla respektive våningsplan. Visionen är således att konsten, genom en serie objekt/bilder ska ge respektive våningsplan en sammanhållen och särpräglad identitet – kanske genom en berättelse?

VEM SÖKER VI?

Konsten ska inte betraktas som dekorativa inslag som kompletterar seniorboendets inredning, utan bör vara innehållsligt komplex och även allmängiltig, i betydelsen att den inte bör upplevas som daterad eller typisk för sin tid. Till de båda uppdragen, våning 1 + 2 respektive 3 + 4, söks därför konstnär eller konstnärsteam som utmanas av att arbeta med *ett seriellt uttryck som omfattar större ytor och som genom ett tydligt och starkt formspråk, förmår att ge respektive våningsplan en egen visuell identitet som berör och kan beröras.*

Välkommen med Din/Er ansökan!
Stockholm konst