



En procent till konst.

Utllysning av konstnärligt gestaltungsprojekt:

Mälarhöjdens ishall:

## Ljus, skala och rumsliga samband – gestaltade installationer på fasad

### Tidplan, byggprojektet:

Produktionsstart slutet av 2022.  
Ishallen klar årsskiftet 2023/2024

### Tidplan, konstprojektet:

Sista anmälningsdag för att delta i upphandling: **2023-02-20**

Arvode skissuppdrag: **50 000 SEK exkl. moms**  
Budget gestaltungsuppdrag: max **760 000 SEK exkl. moms**

# KONSTNÄRLIG GESTALTNING MÄLARHÖJDENS ISHALL

Beställare: Stockholm konst, på uppdrag av Fastighetskontoret | Dnr: KUL 2022/2666  
Konstprojektleddare: Stefan Otto

**Stockholm konst utlyser ett nytt skiss- och gestaltungsuppdrag: att skapa väggbaserade gestaltningar på fasaden till Mälarhöjdens nya ishall. Till uppdraget söks en konstnär som vill skapa två sammanhängande gestaltningar i anslutning till ishallens entré och på ishallens kortsida, och som utgår från ljus, skala och rumsliga samband.**

**Välkommen med din intresseanmälan!**

## PLATSEN OCH PROJEKTET

Mälarhöjdens IP är belägen i Fruängen i söderort, alldeles intill E4:an, och består idag av en befintlig ishall, tennishall, gymnastikhall, utomhustennisbanor, utegym och en 11-manna-spelplan av konstgräs för fotboll. Nu planeras för en ny ishall på Mälarhöjdens IP. Den nya ishallen ska kunna användas för flera is-sporter, både i organiserad form och i öppen verksamhet. Flera idrottsföreningar är aktiva här och platsen används dagligen även av skolor. Projektet berör både boende i närområdet och i staden i stort. Mälarhöjdens IP är en välbesökt idrottsplats och besöks dagligen av cirka 750-1000 brukare. När idrottsplatsen förses med en ny ishall förväntas antalet besökare öka, vilket även innebär att nya parkeringsytor och trafikflödet till platsen behöver anpassas för fler besökare.

Idag är könsfördelningen i stadens ishallar ojämn och fler pojkar än flickor nyttjar dem. Den nya ishallen i Mälarhöjden ska tillgodose både allmänåkning, konståkning samt ishockey. Genom att uppföra delbara omklädningsrum kommer den nya ishallen att kunna erbjuda en mer jämställd användning eftersom det innebär att olika grupper kan vistas i ishallen samtidigt.



*Arkitekternas vision av den nya ishallen. MAF arkitekter.*

## ISHALLENS UTFORMNING OCH MATERIAL

Ishallens fasader kommer att bestå av s.k. paroc-element med påhängsfasad i form av perforerade blanka silverfärgade plåtar (där varje plåt mäter 1 x 2,4 m med en perforering på 6 cm i diameter). Bakom påhängsfasaden planeras eventuellt för belysning. Påhängsfasaden ges en annan form än bakomliggande yta för att artikulera arkitekturen och ge byggnaden ett mjukare uttryck.

Entrén är placerad i ett hörn och markeras genom uppvikta skärmtak som ska ge illusionen av tyg eller *en baldakin*. Längsidan av byggnaden vetter mot den befintliga gymnastikhallen. Byggnadens fasad är homogen, så till vida att den är så gott som fönsterlös, med undantag för ett fåtal fönster samt nödutgångar.

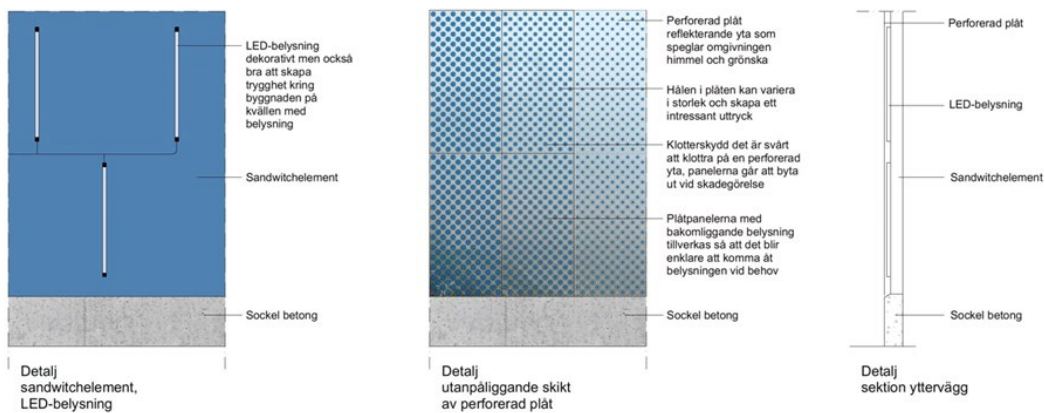
## VISIONER FÖR KONSTEN

Ljus och konst tillsammans har en betydelsefull roll i utvecklingen av den hållbara staden genom att bidra till stadens attraktivitet, människors upplevelse av trygghet, värme, samhörighet och delaktighet. Det konstnärliga arbetet bör också utgå från ljus i någon form. Det kan bestå av olika delar, ett sammanhängande mönster eller större enskildheter såsom bakombelysta reliefer etc. men där ljuset utgör en bärande del av gestaltningen. Gestaltningen måste också förhålla sig till påhängsfasaden och dess paroc-element.

Eftersom byggnaden är relativt stor är det önskvärt att placeringen av gestaltningen koncentreras till ett par områden på fasaden: entrén och kortsidan intill entrén samt den kortsida som vetter mot E4. På så sätt kommer konsten att vara väl synlig för många och även möta sina betraktare på olika sätt; på nära håll i anslutning till entrén *och* på avstånd av förbipasserande bilister på E4.

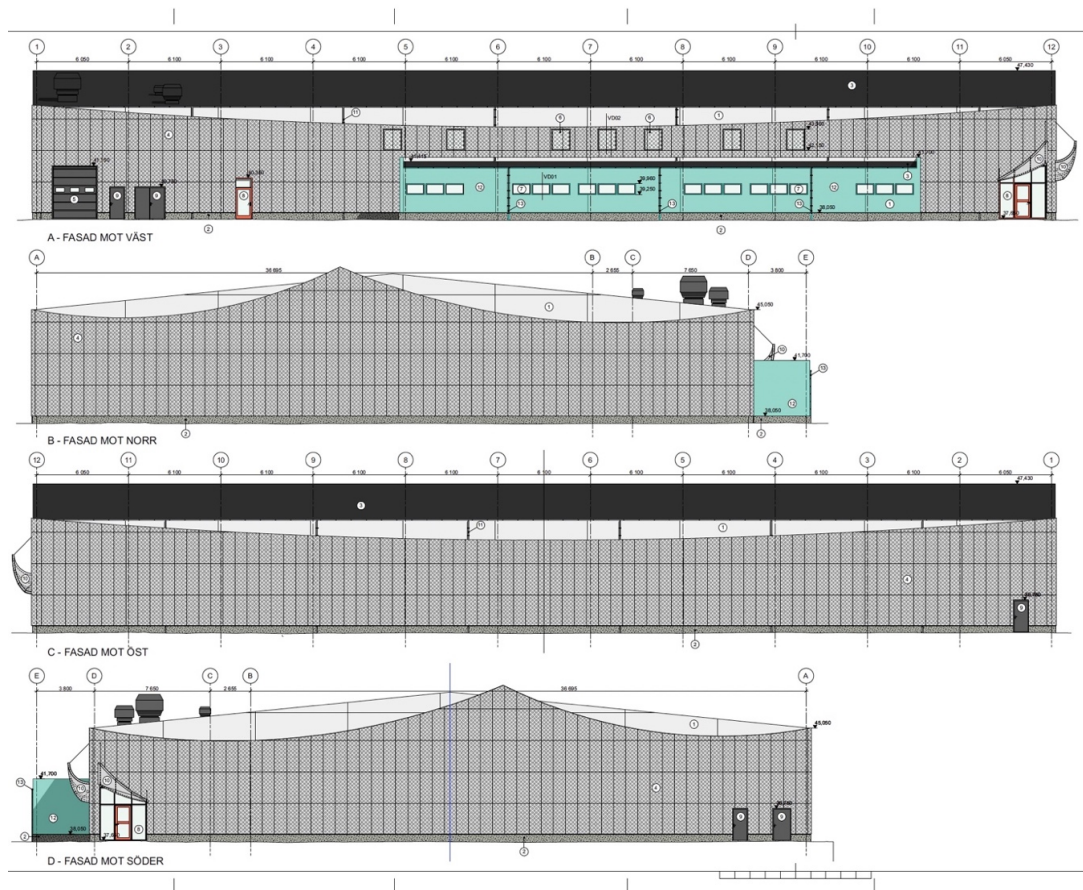


*Mot E4:an tillkommer ett bullerplank och framför den en skottramp för ishockeyträning. Byggnaden omgärdas av asfalterad mark och framför byggnadens entré finns en nybyggd cykelbana. Intill entrén planeras för en cykelparkering och ett antal nya lyktstolpar tillkommer. Mellan den nya ishallen och gymnastikhallen skapas en yta med bl.a. sittplatser och dagvattenhantering.*



*Principen för fasadens uppbyggnad och idé för ljusgestaltning.*

*Storleken på fasadplåtarnas håligheter kan eventuellt modifieras, vissa plåtelement bytas ut eller ändras i någon form för att exempelvis accentuera ett större uttryck. Dock är kassetstorleken, 1 x 2,4 m inte möjlig att ändra. Här finns även möjlighet att arbeta med reliefer med bakomliggande ljus eller att arbeta framför och bakom påhängsfasaden i olika nivåer, med ljus eller ljus-element.*



Ishallens fyra fasader med påhängsplåtar.

## VEM SÖKER VI?

Till detta gestaltningsuppdrag söks en konstnär som vill skapa sammanhängande gestaltningar på ishallens fasad, där *ljus* utgör utgångspunkten. I sin intresseanmälan bör konstnären presentera tidigare konstnärliga gestaltningar som visar på:

- Förmåga att förhålla sig till och använda sig av skala och rumsliga samband.
- Förmåga att gestalta en konstnärlig idé på en större yta.
- Ett unikt och intressant konstnärligt uttryck.

Det är en fördel, men inte ett krav, att ha erfarenhet från platsspecifik produktion i utomhusmiljö. *Det är däremot väsentligt att ansökande konstnär kan visa på tidigare erfarenhet från arbete med gestaltande installationer.*

Välkommen med Din intresseanmälan!

Stockholm konst