



En procent till konst.

Utllysning av konstnärligt gestaltungsprojekt:

Kungsholmen | Tekniska nämndhuset

Skulptural gestaltning i två entréer

Tidplan, upphandlingen & uppdraget:

Sista anmälningsdag för att delta i upphandling: **2022-03-03**

Inlämning skissförslag: 2022-06

Produktion 1 juli 2022 – 31 juni 2023

Arvode skissuppdrag: **80 000 SEK exkl. moms**

Budget gestaltungsuppdrag: **2 000 000 SEK exkl. moms**

KONSTNÄRLIG GESTALTNING KUNGSHOLMEN | TEKNISKA NÄMNDHUSET

Beställare: Stockholm konst i samarbete med Fastighetskontoret | Dnr: 2.6/3861/2021
Konstprojektledare: Susanne Brännström

**Stockholm konst utlyser ett nytt gestaltungsuppdrag:
att skapa skulpturala gestaltningar till Tekniska
nämndhusets entréer mot Fleminggatan.**

PLATSEN OCH PROJEKTET

Tekniska nämndhuset är beläget mellan Fleminggatan och Kungsholms strandstig vid Klara sjö på Östra Kungsholmen. Byggnaden uppfördes 1953-1965 efter ritningar av Nils Sterner och Carl-Olof Deurell och har alltsedan byggnadstiden inrymt kontor, i huvudsak för stadens tekniska förvaltningar. Tekniska nämndhuset består av tre byggnadskroppar som är placerade med en viss förskjutning i förhållande till varandra ner mot Klara sjö. Arkitekturen är stram och tidstypisk med gedigna byggnadsmaterialen såsom tegel, granit, koppar och betong. Utemiljön är omsorgsfullt utformad av Walter Bauer. Invändigt är entréhallen byggnadens mest karaktärsskapande rum med sina fönsterpartier ut mot gården och Gunnar Larssons konstnärliga gestaltning i sandgjutna keramiska reliefer. Tekniska nämndhuset har ett särskilt stort kulturhistoriskt värde där fasaden, gården och pelargången är speciellt skyddsvärda delar.



*Tekniska nämndhuset.
Foto: Lennart Johansson*



*Gunnar Larssons konstnärliga gestaltning i entréhallen, Tekniska nämndhuset.
Foto: Johan Stigholt 2014, Stockholms stadsmuseum..*

GESTALTNINGSUPPDRAGET

I Tekniska nämndhuset samlas stadens tekniska förvaltningar, dvs. Fastighetskontoret, Miljöförvaltningen, Stadsbyggnadskontoret, Exploaterings- och Trafikkontoret. Många besöker de olika förvaltningarna dagligen samtidigt som cirka 1200 personer arbetar här. När fastigheten nu rustas upp byggs den om interiört för att fungera som en modern arbetsplats utifrån dagens behov. Gestaltningsuppdraget avser skulpturala gestaltningar i fastighetens mest offentliga och publika platser: Tekniska nämndhusets båda entréer.

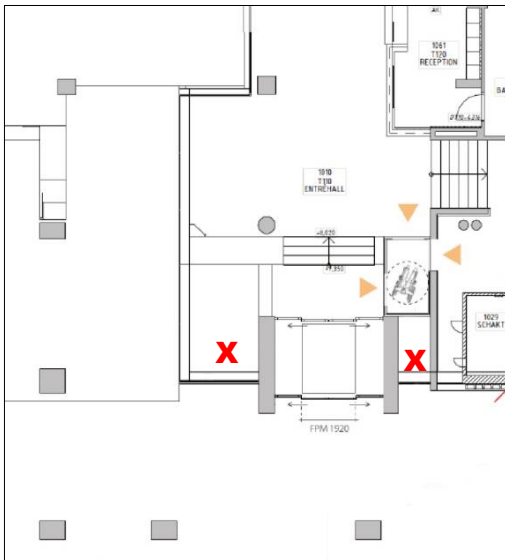
1: Två skulpturala gestaltningar vid huvudentrén Fleminggatan 4

Entrén byggs om invändigt så att den anknyter till husets ursprungliga entrélösning. Här skapas en öppen och funktionell entrémiljö med en receptionsdisk i den nya entréhallen.

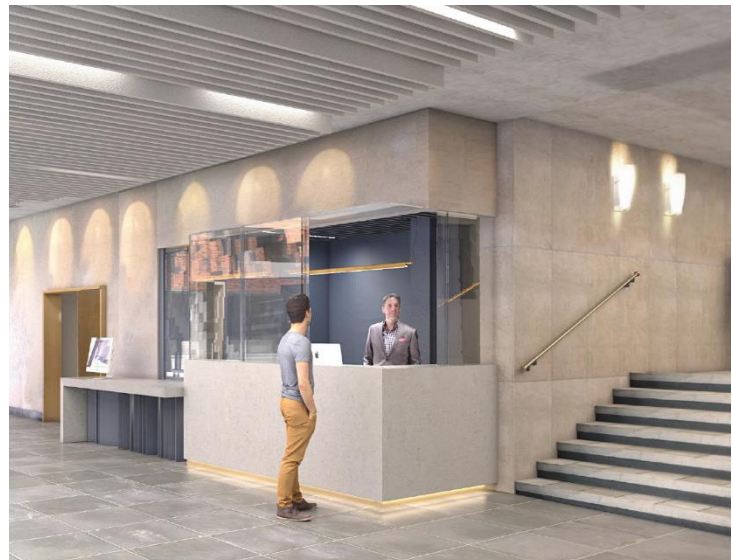
På båda sidor om huvudentrén finns utrymmen med stora fönster ut mot Fleminggatan och pelargången och mot gården. Pelargången följer huset längs med Fleminggatan och upp mot gården. Konsten blir synlig inne från entréhallen och genom de glasade ytorna från pelargången, Fleminggatan och gården. *Konsten i hörnutrymmet* kan installeras enbart mot golv och/eller tak eftersom två av väggarna är glas och utrymmet in mot entréhallen är öppet. *Det mindre utrymmet* är synligt från pelargången och Fleminggatan, men stängt mot entréhallen. Här finns förutom golv och tak även väggar att installera konsten mot. På grund av huvudentréns placering i pelargången är platsen något mörk.



*Plats för konst till vänster om huvudentrén. Fotot visar befintlig utformning innan ombyggnad.
Foto: Johan Stigholt 2014, Stockholms stadsmuseum.*



Planritning ombyggnad huvudentrén vid Fleminggatan. Platsen för konsten är markerad med kryss. Illustration: PE Teknik & arkitektur



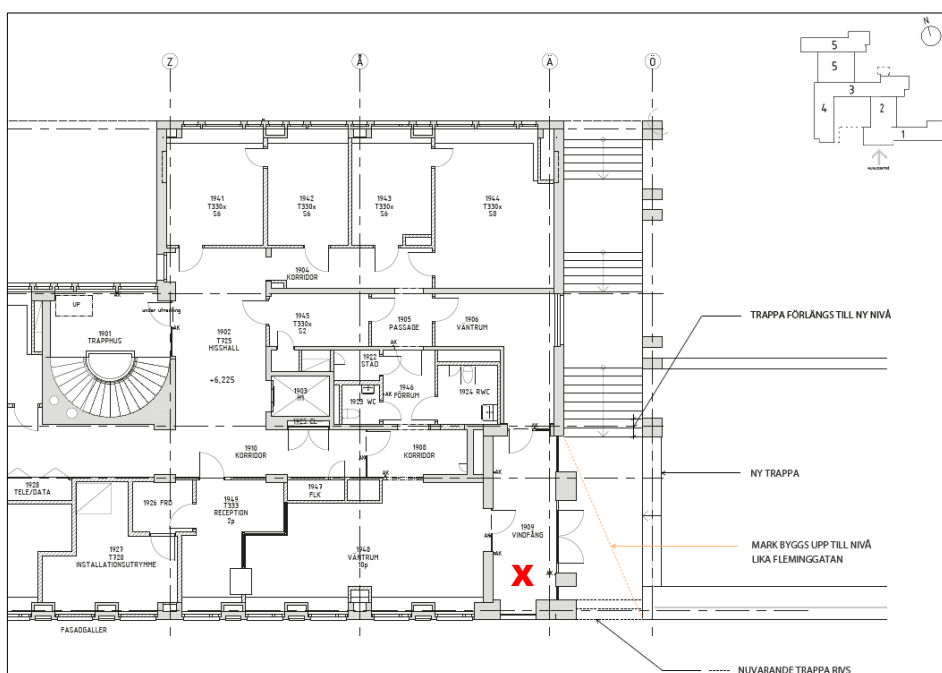
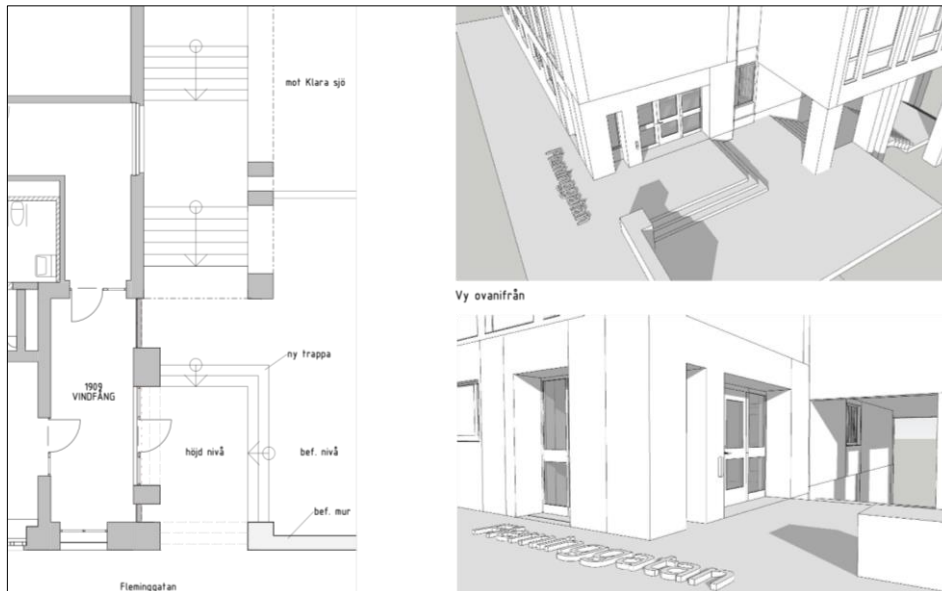
Den nya receptionsdisken. Illustration: PE Teknik & arkitektur

2: En skulptural gestaltning Fleminggatan 2, i entréns vindfång

Idag nås denna entré via trappor från Fleminggatan. Det är ett hörnindrag med smidesgaller i öster mot Kungsbron och en gallergrind mot Fleminggatan. Entrén byggs om och gallergrinden mot Fleminggatan byts ut mot ett fast glasparti, ytan innanför kommer att fungera som vindfång. Smidesgallret i den del av entrén som vetter mot öster tas bort och ersätts av glasade ytor och ett nytt entréparti. Marknivån höjs upp till samma nivå som Fleminggatan. De glasade ytorna och entréparti ligger efter ombyggnationen i linje med husets tegelfasad. Den konstnärliga gestaltningen i vindfånget blir synlig genom glaspartiet mot Fleminggatan, genom de glasade ytorna kring entrépartiet och inifrån vindfånget. Konsten blir delvis även synlig från den lilla avsatsen och gångvägen utanför i öster.



Tekniska nämndhusets nya entré, Flemingsgatan 2.
Illustration: PE Teknik & arkitektur.



Planritning med föreslagna ombyggnader vid den sydöstra entrén.
Illustration: PE Teknik & arkitektur.

VISIONER FÖR KONSTEN

De konstnärliga gestaltningarna ska förhålla sig till Tekniska nämndhusets speciella karaktär och bidra till att skapa en förhöjd upplevelse av de båda entréerna. Konsten kan gärna innehålla ljus alternativt belysning eftersom platserna för konsten är något mörka. Det är en fördel om konsten vid båda entréerna tillsammans utgör en konstnärlig helhet och knyter an till varandra. Konsten ska vara utförd i beständiga material och ha en hög konstnärlig kvalitet,

Välkommen med din ansökan!

Stockholm konst