

En procent till konst.

Utlysning av konstnärligt gestaltningsprojekt:

Belyst eller lysande? Väggbaserat tredimensionellt verk på fasad i Kista centrum

Kulturförvaltningen | Stockholm konst

Tidplan, byggprojektet:

Fastigheten ska vara inflyttningsklar 2022.05

Tidplan, konstprojektet:

Sista anmälningdag för att delta i upphandling: **2021-05-10**

Produktion skissförslag: 2021-06-15 – 2021-09-30

Produktion konstnärlig gestaltning: 2021-10 – 2022-03

Arvode skissuppdrag: 50 000 SEK exkl. moms

Budget gestaltningsuppdrag: 1 100 000 SEK exkl. moms

KONSTNÄRLIG GESTALTNING

KISTA TORG: VÄGGBASERAT VERK PÅ FASAD, kv Köpenhamn

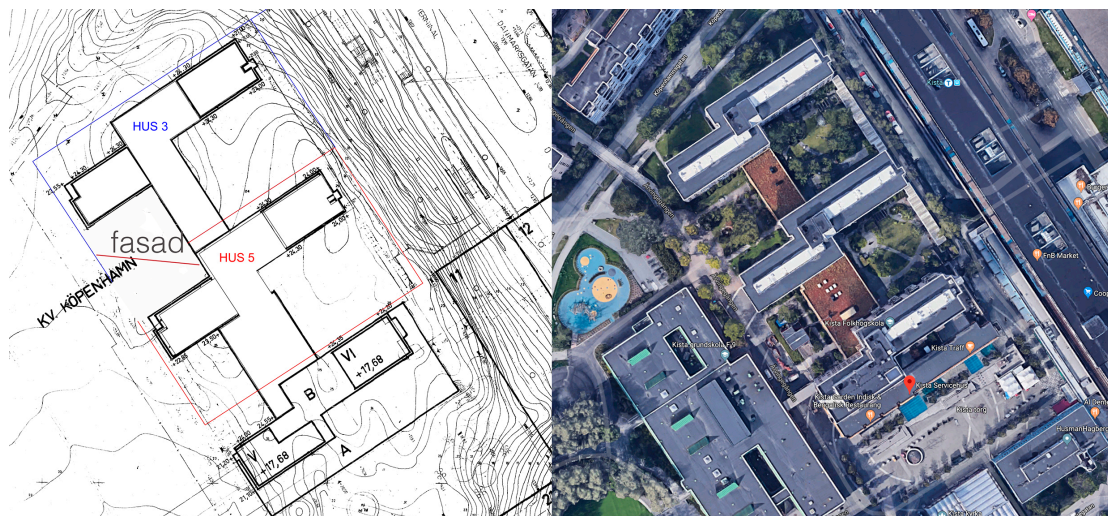
Beställare: Stockholm konst i samarbete med Micasa Fastigheter | Dnr: 2.6/884/2021
Konstprojektledare: Torbjörn Johansson

Fasaden till ett service- och seniorboende vid Kista torg ska berikas med konstnärlig gestaltning. Konsten riktar sig främst till de boende i kvarteret samtidigt som förhoppningen är att den konstnärliga gestaltningen blir ett orienterande landmärke i området.

Välkommen att ansöka om att utföra detta gestaltungsuppdrag!

KONSTPROJEKTETS FÖRUTSÄTTNINGAR

Fastigheten Köpenhamn omfattas av tre parallella huskroppar i fem våningar sammanbyggda med lägre huskroppar. I den del som vetter mot Kista torg finns bland annat ett vård- och omsorgsboende. De två bakomliggande huskropparna ska byggas om till seniorboende (hus 3) och servicehus (hus 5). I de utskjutande huskropparna planeras för s.k. LSS-boenden¹ på plan 0. Hus 3 och 5 binds samman av en lägre del som är tänkt att använda som en samlingslokal för boende i stadsdelen. För att så många som möjligt ska kunna möta ny konst har fasaden till hus 5 valts till plats för en konstnärlig gestaltning.



¹ LSS-boende är en bostad som är anpassad för personer med fysiska eller psykiska funktionsnedsättningar, i enlighet med Lagen om Stöd och Service till vissa funktionshindrade.

Mellan huskropparna längs Köpenhamngatan bildas två gårdar med entréer till respektive hus. På torget/gården mot gatan mellan hus 3 och 5 finns en konstnärligt gestaltad fontän i granit i en stensatt damm och på de båda innergårdarna finns konstverken Vattenbärerskan och Orrspel. Strax bakom husen går tunnelbanan och framför husen finns en gångväg/Köpenhamngatan som leder till Kista torg. Innergårdarna ska rustas upp. I delen som vetter mot Kista torg finns bl.a. ett vård- och omsorgsboende och en gård där Stockholm konst 2018 färdigställde ett konstnärligt gestaltungsprojekt, en damm, med titeln *Nötskrikan* av Kristoffer Sundin och Hanne Lindberg.



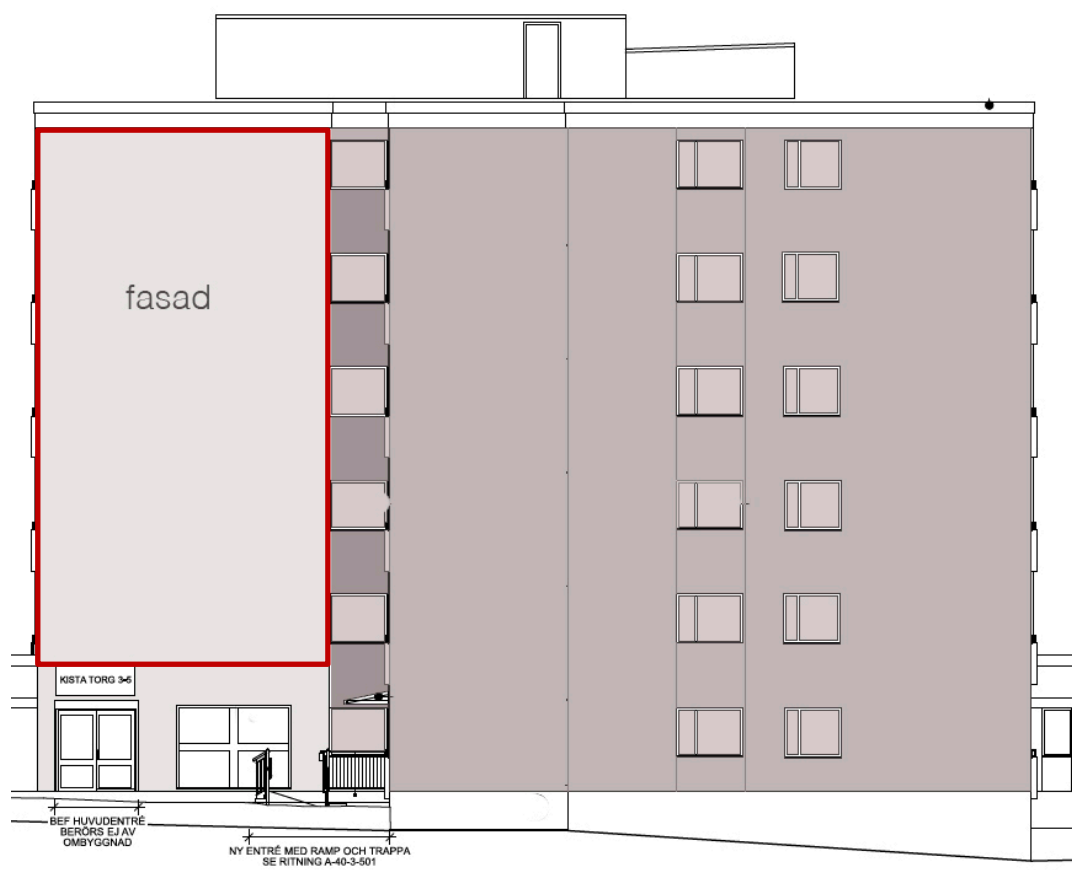
Fasaden sedd från Köpenhamngatan.

GESTALTNINGSUPPDRAGET

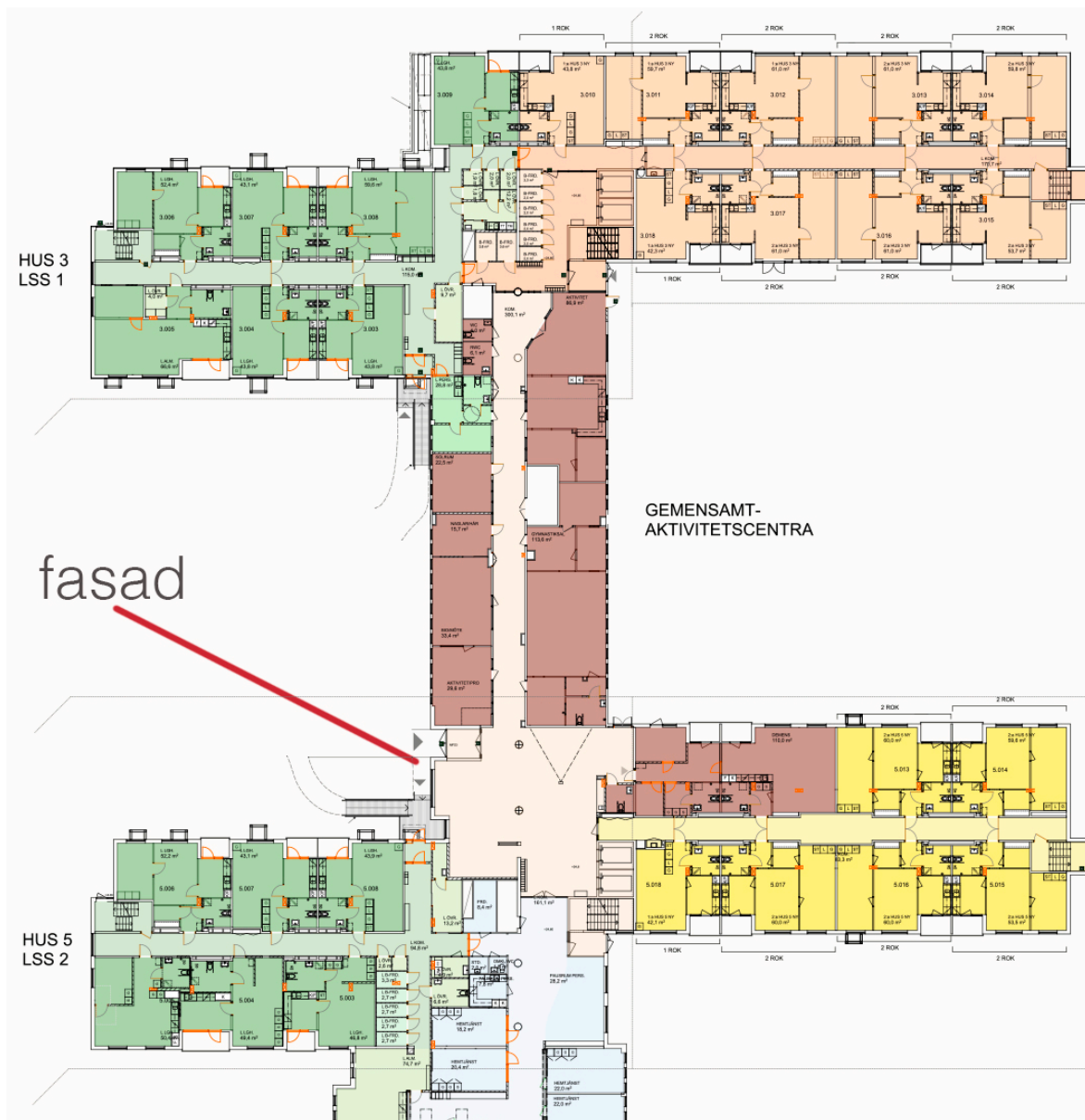
Platsen för den konstnärliga gestaltningen är fasaden med entrén till service- och seniorboendet och till ett samlingsrum som finns i den sammanlänkande lägre huskroppen mellan hus 3 och 5. Fasadgestaltningen kommer att stå som fond till utemiljön/torget mellan hus 3 och 5.

Ytterligare två entréer till två LSS-boenden ligger i direkt anslutning till den aktuella fasaden. Dammen och den konstnärliga gestaltningen på gården omgärdas av vackert uppvuxna träd. Under träden finns det bänkar att sitta på, stanna upp. Här, eller i väntrummet inne, kan de boende vänta på färdtjänst och även ta emot besökare. Den sammanbindande låga huskroppen mellan hus 3 och 5 nås via samma entré.

Den låga delen är ett aktivitetscentra med flera samlingsrum och fungerar som en mötesplats för de boende i hus 3 och 5.



Fasaden sedd från Köpenhamngatan.



EN STOR OCH ÖPPEN YTA MED MÅNGA MÖJLIGHETER

Fasaden är en stor ren öppen yta med många möjligheter. Ytan ovan entrén är omkring 120 kvm. Fasaden består av genomfärgad ytputs med tillsatt glimmer i naturvit kulör. Entrén leder både till ett service- och seniorboende. Fasaden syns väl för gående längs med Köpenhamngatan och kommer att stå som fond till utemiljön/torget emellan hus 3 och 5. Gestaltningen skall signalera och spegla de olika boendena och bidra till en öppen och deltagande miljö.

Ett väggbaserat tredimensionellt verk på fasad, belyst eller lysande, är det som efterfrågas. Verket kommer att utsättas för väder och vind, vilket ställer höga krav på val av material och utförande.

Den konstnärliga gestaltningen ska vara möjlig att uppleva på något sätt, oavsett årstid. Den ska även kunna upplevas ur olika perspektiv och på olika avstånd, utifrån gångvägen, ifrån platsen emellan hus 3 och 5, men även på nära håll när du närmar dig entrén.

Verket ska tillföra platsen och byggnaden ökade konstnärliga värden, men inte försämra platsens tillgänglighet. Det är viktigt att verket är belyst eller innehåller ljus, dock utan att vara störande för de boende. Platsen är idag relativt mörk och allmänbelysningen kommer att ses över och åtgärdas.