



En procent till konst.

Utlysning av konstnärligt gestaltungsprojekt:

**Seniorboende i Hjorthagen:
Väggbaserat verk i
entréhall och trapphus**

Kulturförvaltningen | Stockholm konst

Tidplan för byggprojektet:

Hela byggprojektet ska stå klart mars 2022

Tidplan för konstprojektet:

Sista dag för intresseanmälan: 2021-04-26

Produktion av skissförslag: 2021-05-07 – 2021-08-31

Produktion av konstnärlig gestaltning: 2021-09 – 2022-03

Arvode skissuppdrag: 35 000 SEK exkl. moms

Budget vid ev. gestaltungsuppdrag: 340 000 SEK exkl. moms

KONSTNÄRLIG GESTALTNING: SENIORBOENDE I HJORTHAGEN, kv DREVKARLEN

Beställare: Stockholm konst, på uppdrag av MICASA | Dnr: 2.6/1177/2021
Konstprojektledare: Monika Nyström

I samband med en ombyggnation av Dianagårdens tidigare vård- och omsorgsboende skapas ett nytt seniorboende för personer 65+. Seniorboendets huvudentré och det anslutande trapphuset har utsetts som plats för konstnärlig gestaltning.

Stockholm konst utlyser uppdraget att utföra skissförslag och eventuellt gestaltungsuppdrag här.

Välkommen med din ansökan!

HJORTHAGENS OCH FASTIGHETENS HISTORIA

Hjorthagen har en historia långt tillbaka som kungligt jakthägn på 1600-talet ända fram till sent 1800-tal, då utbyggnaden av Värtagasverket påbörjades. Samtidigt med denna utbyggnad växte en arbetarstadsdel fram på höjden ovanför. Området genomgick en total modernisering och omstrukturering på 1960-talet till den välplanerade och idylliska stadsdel som utgör Hjorthagen av idag. På senare tid har Hjorthagen vuxit och sträcker sig idag, med flytande gränser, till den nya stadsdelen Norra Djurgårdstaden.

Seniorboendet ligger i den sydöstra delen av Hjorthagen, granne med Värtaverket. Kvarteret Drevkarlen uppfördes 1964-65, och är ritat av Backström & Reinius Arkitekter AB som även ritat Danviksklippan, 5:e Hötorgshuset och Åhléns city, stjärnhusen och terrasshusen i Gröndal m.fl. Stockholmshem var byggherre till seniorboendet och 2005 såldes fastigheten till Micasa.

Den tegelröda byggnaden utgörs av ett långsmalt lamellhus i fem plan med kortsida mot Artemisgatan och har sin huvudentré vid en förskjutning i byggnadens mitt. Här anläggs mindre uteplatser på båda sidor med sittplatser och planteringar. Här är också husets trapphus med hiss beläget.



*Den tegelröda byggnaden, ett långsmalt lamellhus i fem plan med kortsida mot Artemisgatan, har sin huvudentré vid en förskjutning i byggnadens mitt. Här anläggs mindre uteplatser på båda sidor med sittplatser och planteringar. Här är också husets trapphus med hiss beläget.
Foto: Pekka Pääkkö*

PROJEKTETS FÖRUTSÄTTNINGAR

Det konstnärliga uppdraget ger en möjlighet att ge byggprojektet i sin helhet ytterligare en viktig dimension i dialog med platsens historia och arkitekturen genom dess olika tidslagar.

Konsten påverkar människor olika - känslomässigt, intellektuellt, visuellt och rumsligt. Här passar en konstnärlig praktik som kan tilltala många, på en inkännande, flerbottnad, intrikat nivå som vet att publiken återkommer dagligen och stundligen och ska känna sig hemma här, även med den konst som möter dem. Därför är det också viktigt att konsten är inkluderande och för en målgrupp äldre personer med olika kulturell bakgrund och erfarenhet. Det är bra att ha i åtanke att hög ålder ofta medför nedsatt fysisk förmåga, ibland social isolering och därmed kanske en ökad känsla av otrygghet.

Konsten kan här ge en möjlighet att bryta igenom dessa hinder och tillkortakommanden genom inkännande och stimulerande ingrepp i rummet, både det fysiska och mentala. Konstprojektet kommer att genomföras inom en kortare tidsram i boendets allmänna utrymmen i trapphuset/hisshallen.

GESTALTNINGSUPPDRAGET

Platsen för den konstnärliga gestaltningen är belägen i byggnadens huvudentré och det anslutande trapphuset där hissen är placerad. Här kommer den antagna konstnären att ha flera väggar till sitt förfogande, både i trapphuset och i nära anslutning till hissen. Utanför hissen på varje plan 2-4 finns ett fönster och en väggfast sittbänk. Plan 5 har flera fönster.

Uppdraget består av att skapa en rumsgestaltning som löper vertikalt i trapphuset för att med tydlig tematik ändå ge varje våningsplan sin egen konstnärliga utformning som kan underlätta för de boende att identifiera sitt våningsplan. I ett oöversiktligt utrymme som ett hissrum krävs material som tål beröring väl eller är omsorgsfullt skyddat (textil, papper, fotografi etc.) och är möjliga att rengöra om så skulle krävas.

Här eftersöks en konstnär som både behärskar rummet och skalan samt intresserar sig för det lågmälda samtalet, detaljerna, de dolda berättelserna i tillvaron, dokumentära processer. Materialet bör korrespondera med den konstnärliga idén och samtidigt medvetet följa eller bryta av mot rummets befintliga material. Ömtåliga material bör vara väl skyddade och kan ha ett särskilt egenvärde i den här miljön.

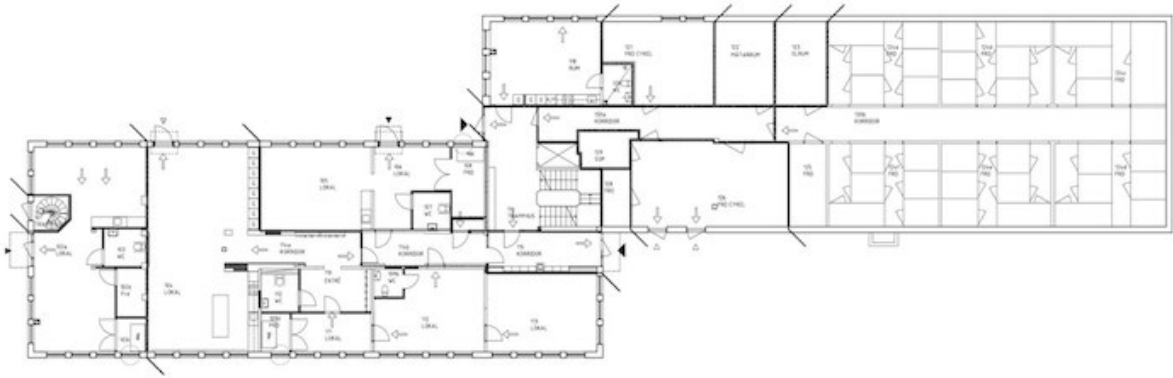
Den sökande ska vara medveten om projektets karaktär som en del av en byggprocess med tidplan, kontinuerliga möten och avstämningar med berörda.



Trapphus. Illustration: MARGE arkitekter.

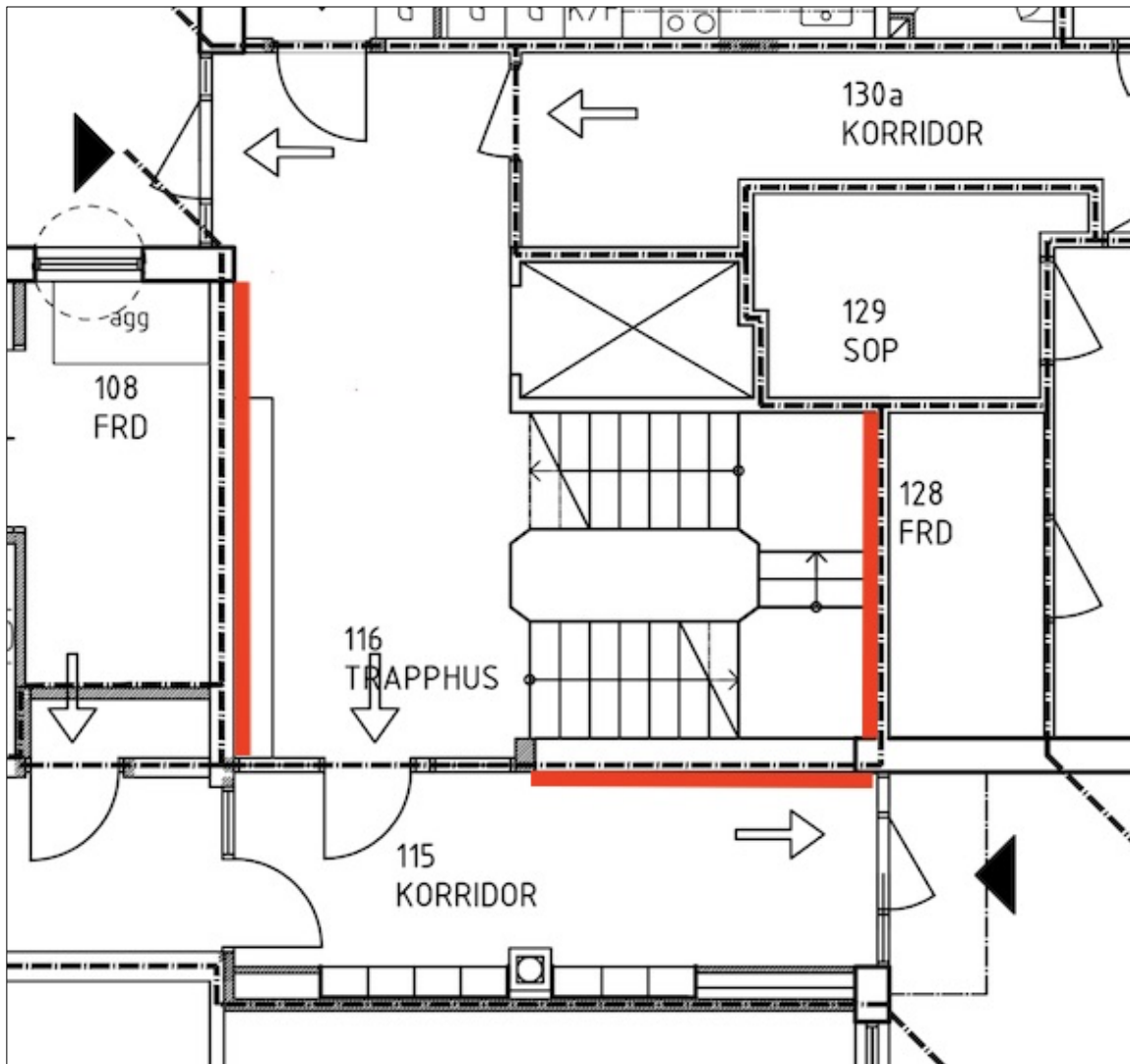


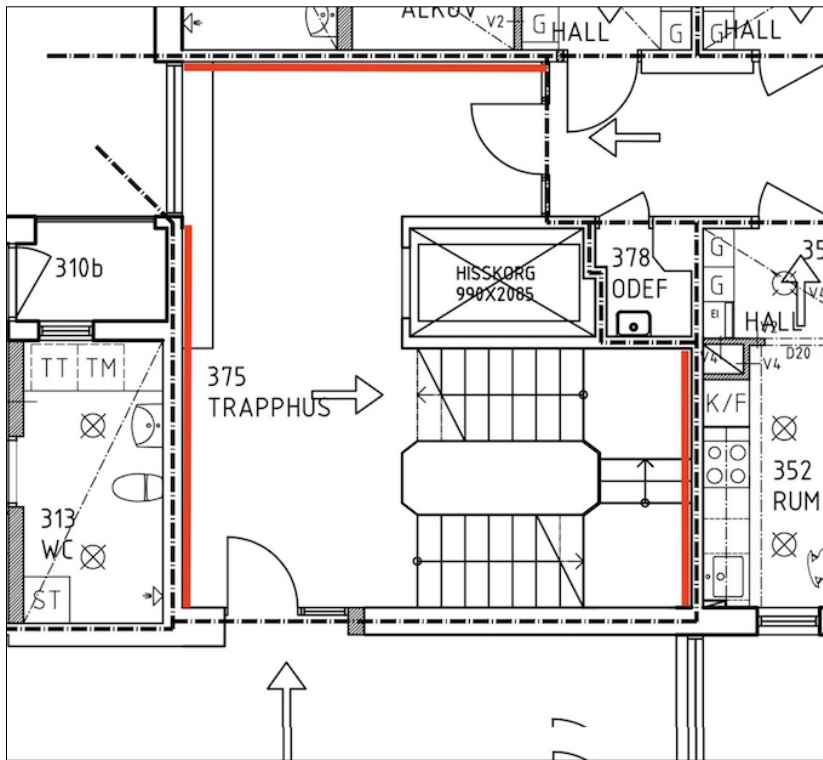
Entré. Foto: Katja Annola



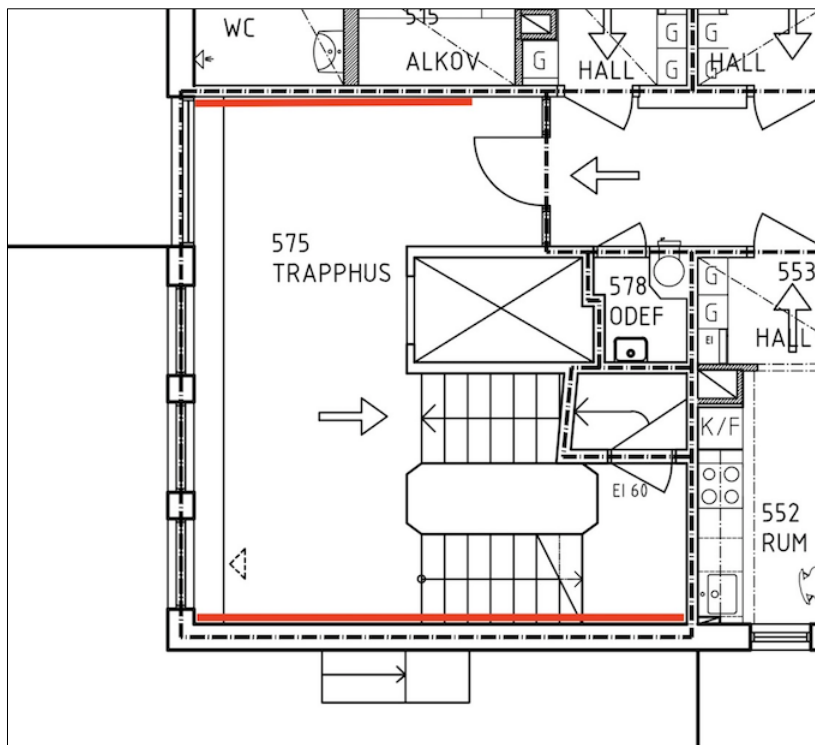
Platserna för den konstnärlig gestaltning är markerade med rött i ritnintarna nedan.

Plan 1 - Markplan





Plan 2-4



Plan 5