

KONSTPROJEKT 2022

Stockholm konst
Stockholm konstråd



Stockholms
stad

KONSTPROJEKT 2022

Innehåll

FÖRORD 5

PROJEKT

Beckombergs skolan, Bromma 8

Bromma Blocks, Ulvsunda 10

Enbacksparken, Midsommarkransen 12

Förskolan Essingehöjden,

Stora Essingen 14

Förskolan Flyttfågeln, Hägersten 16

Förskolan Hemskogen, Stureby 18

Hässelby begravningsplats, Hässelby 20

Högdalens sim- och idrottshall,

Högdalen 22

Kolkajen, Norra Djurgårdsstaden 24

Kvarteret Fäboden, Rågsved 30

Kvarteret Drevkarlen, Hjorthagen 32

Kvarteret Köpenhamn, Kista 34

Lillholms skolan, Skärholmen 36

Rörviksbacken, Årsta 40

Skanskvarnsskola, Årsta 42

Skönstaholms skolan, Hökarängen 46

Teaterparken, Hägersten 48

Tekniska nämndhuset, Kungsholmen 50

SISAB UPP 52

KONSTPAUS 55

Konstpaus #8 56

Konstpaus #9 58

Konstpaus #10 60

Konstpaus #11 62

Konstpaus #12 64

Konstpaus #13 66

Konstpaus #14 68

VINTERUTSTÄLLNING, Levande Stockholm
2021/2022 71

SOMMARUTSTÄLLNING, Levande Stockholm 77

WALLSTREET Stockholm 2022 91

ÖVRIGA PROJEKT

Konst vid Slussen, Södermalm 134

Minnesplats Avicii, Östermalm 140

Muralmålningar, Hässelby strand 144

Nobel Week Lights, Gamla stan 146

STOCKHOLMS STADS KONSTSAMLING

Axplock ur Stockholms stads konstsamling 148

Vårsalongen 100 år 152

KONSTINKÖP 157

Så här går det till 191

The Process 193

Vi är Stockholm konst 195

Stockholm konst and the One Per Cent Rule 196

Stockholms konstråd 197

Konstnärer 198

Förord

Stockholm konsts verksamhet pågår ständigt. Tillgänglig för alla som önskar ta intryck av den är den offentliga konsten angelägen som en del av det urbana livet. Konsten kan skapa nyfikenhet och uppmuntra till dialog. Den kan väcka nya tankar och känslor samt bli en startpunkt för oväntade upplevelser.

En av de stora händelserna under 2022 var att Stockholms stads konstsamling på ett exceptionellt sätt synliggjordes för en bredare publik. Verken är i vanliga fall utplacerade i stadens verksamhetslokaler. I samband med att Vårsalongen fyllde 100 år utgjorde dock drygt 200 verk ur stadens konstsamling stommen i en omfattande och uppskattad jubileumsutställning på Liljevalchs. Våra konservatorer, rammakare och konstintendenter hade varit involverade i denna satsning under lång tid. Mer om detta och andra konstprojekt kan man läsa i denna katalog som i ord och bild sammanfattar Stockholm konsts verksamhet under det gångna året.

Under 2022 har vårt arbete resulterat i ett tjugotal färdigställda permanenta konstnärliga gestaltningar. Norra Djurgårdsstaden har till exempel fått ett nytt landmärke i form av en *Triumfbåge för halta* av Jockum Nordström. I Enbacksparken i Midsommarkransen finns nu Eva Langes skulpturer till besökarnas glädje. Idun Baltzersens monumentala gestaltning i grafisk betong på fasaden till Skanskvarnsskolan välkomnar elever, personal och besökare. Sara Möller har i sin tur skapat en konstnärlig gestaltning i skolmatsalen. I kvarteret Köpenhamn har Alvaro Campo arbetat med workshoppar som har resulterat i ett komplext verk i flera delar. Hans verk handlar om olika definitioner och upplevelser av tid. Det är bara några exempel på olika konstnärliga uttryck, tekniker och stilar som Stockholm konst arbetat med.

Sommarhalvåret dominerades av stora satsningar på tillfällig konst. Vi bidrog bland annat med en nu sedvanlig sommarutställning i det årligen återkommande projektet Levande Stockholm i trafikkontorets regi. Kristina Matouschs konstverk aktiverade på nytt våra blickar

mot Strömmen. På Gustav Adolfs torg skapades en plats med hjälp av Uglycutes skulpturala *Det inverterade monumentet* där man kunde träffas, diskutera eller bara uppleva konstverket.

WALLSTREET Stockholm 2022 var ett nytt omfattande regionalt konstevenemang som Stockholm konst medverkade i. Det blev ett lämpligt tillfälle att prova nya vägar för att arbeta med tillfällig konst. En industrilokal i Slakthusområdet förvandlades till en temporär utställningsyta. Här visades verk av Martina Hoogland Ivanow och konstnärssduon Akay & Olabo. Anastasia Ax genomförde en performance och det konstverk som uppstod i samband med detta kunde beskådas under hela visningsperioden. Förutom detta anordnades en rad andra konsthändelser, som Jonas Liveröds skulpturala kommentar till ett befintligt verk av Eric Grate, Mariana Silva Varelas och Jakob Krajciks tolkningar av nordeuropeiska midsommarstänger, Anna Ådahls 3D-skulptur baserad på en digital spelkaraktär och händelsen *Collective Strings* av Karoline H. Larsen på Stadsmuseets gård.

I samarbete mellan Stockholm och Nacka arrangerades ett skulpturstråk som band ihop kommunerna. Stockholm visade verk av tio konstnärer utmed Hammarby kanal.

Vårt eget projekt *Konstpaus*, med visningar av videoverk på digitala skärmar vid Stureplan, på Kungsgatan och Katarinahissen, fortsatte att ge stockholmarna en välbehövlig paus i det intensiva stadslivet. Samtidigt startade vi ett nytt, förhoppningsvis återkommande, samarbete med Liljevalchs, där vi i en sparsmakad utställning visade ett axplock av de nyaste förvärven till stadens konstsamling.

Arbetet med att placera ut konst från stadens konstsamling pågår kontinuerligt. Att de flesta verken ur samlingen kan upplevas i skolor, förskolor, förvaltningar och i övriga verksamhetslokaler är ett kvitto på vårt intensiva arbete och en ständig efterfrågan.

Vi har med glädje erfarit att många av stadens bolag och förvaltningar arbetar med enprocentsregeln, vilket innebär att vår verksamhet

blir mer omfattande, när vi tar hand om de redan pågående och nytillkomna projekten. Jag vill tacka våra uppdragsgivare, konstprojektledare, konstnärer och mina medarbetare på Stockholm konst som sett till att årets resultat har blivit så fantastiskt.

Även om vi inte har varit opåverkade av oroliga tider i Europa fortsätter vår långsiktiga verksamhet med osviklig tilltro till konstens förmåga att berika vår vardag med upplevelser och insikter. Behovet av fri konst i närmiljön är möjligen större idag än någonsin.

Stefan Hagdahl

Chef Stockholm konst

BECKOMBERGASKOLAN

Bromma

I samband med en renovering av Beckombergaskolan har Stockholm konst förmedlat ett så kallat riktat inköp av konstverk inom ramen för enprocentsanslaget. Alfred Bomans målning har placerats i trapphuset på skolans översta plan.

Färgerna droppar och rinner i Alfred Bomans expressivt poetiska verk. Influerad av automatisk skrift skapar han sinnrika abstrakta mönster, där giftiga färgemulsioner reagerar på bildytan utan att konstnären kan förutspå eller planera pigmentets rörelse. I hans konst finns både måleriets storslagenhet och teckningens intimitet. I vissa fall pressas färgen genom duken från baksidan. Motiven sprejas över och färgerna får skära sig med varandra.

Bomans kompositioner formas således delvis som kontrollerade och delvis helt spontana, där mediet självt får bestämma. I bakgrunden vibrerar spår av modernismen och nyexpressionismen.

Alfred Boman, född 1981, är utbildad vid Konsthögskolan Valand och HFBK Städelschule i Frankfurt, Tyskland. Han har haft en rad separat- och grupputställningar, bland annat på Prism i Los Angeles, Kungl. Konstakademien i Stockholm, Filip Project Space i Neapel med flera. Boman har även medverkat i Moskviabiennalen och Göteborgs konstbiennal.

PLATS

Styresman Sanders väg 14,
Bromma

BESTÄLLARE

Sisab – Skolfastigheter
i Stockholm AB

KONSTNÄR

Alfred Boman

TITEL

Utan titel, 2015

MATERIAL

Tusch – tempera, gesso
på duk

KONSTPROJEKTLEDARE

Susann Brännström

FÖRVALTARE

Sisab – Skolfastigheter
i Stockholm AB



BROMMA BLOCKS

Ulvsunda

Bromma Blocks förändras och får fler ytor för kontor, hotell och handel. Området har idag god tillgänglighet för olika trafikformer. Nacho Tatjer har skapat en konstnärlig gestaltning i en av traktens knutpunkter – cirkulationsplatsen i anslutning till in- och utfarten till Bromma flygplats och Bromma Blocks.

Skulpturgruppen *Auroras trädgård* består av två handmålade stegrande hästar på podier och tre handmålade växter. Verken är utformade i stålplåt. På socklarna står inskriptioner i handskrift med hemliga, lekfulla meddelanden som påminner om brukspoesi.

Konstnären har strävat efter att skapa en symbol för platsen, en referens som ristar in sig i betraktarens minne och lockar fram ett varmt leende. Gestaltningens stiliserade och lekfulla bildspråk bottnar i en önskan att föra in humor, glädje och ljus i en omgivning som för övrigt präglas av en industriell funktionalism. De två lekande hästarna i starka färger bryter avsiktligt mot omgivningens arkitektoniska stramhet och underlättar samtidigt vägledningen i området. De är placerade på olika höjder för att skapa en mer dynamisk scen.

Nacho Tatjer arbetar med olika tekniker och material. Hans konstverk växer dock oftast fram ur teckningar som förvandlas till skulpturer. Ibland kombinerar han ord och bild. Tatjers bildspråk är vanligtvis stiliserat med en dragning till förenklade former i naivismens och sagans anda. Han fyller sina verk med symboliska figurer och stimulerar betraktarens fantasi och inlevelseförmåga.

Nacho Tatjer, född 1966 i Barcelona, är utbildad vid Universitat de Barcelona och vid Kungl. Konsthögskolan i Stockholm. Han ställer ut regelbundet och har även skapat offentliga verk, bland annat en konstnärlig gestaltning i Drottning Silvias barnsjukhus i Göteborg.

PLATS

Cirkulationsplats,
Bromma Blocks,
Ulvsunda

BESTÄLLARE

Exploateringskontoret

KONSTNÄR

Nacho Tatjer

TITEL

Auroras trädgård

MATERIAL

Stålplåt

KONSTPROJEKTLEDARE

Ann Magnusson

FÖRVALTARE

Stockholm konst



ENBACKSPARKEN

Midsommarkransen

Eva Langes skaparkraft tar sig uttryck i en outtröttlig strävan efter själva kärnan. Med minimalistisk klarhet hittar hon balansen mellan materialets karaktär och formens elegans. Hennes tre nya skulpturer i krysshämrad och mattslipad Bohusgranit finns nu i Enbacksparken i Midsommarkransen.

Elefanten och hans bror föreställer två små elefanter på en sockel av Bohusgranit. De är placerade i närheten av Midsommarkransens nya skola. *Vågen* anspelar i sin form på en liten våg. Verket är placerat på en sockel i den östra delen av parken. Granitskulpturen *Stora runda* vilar med sin runda form direkt på en stenläggning i marknivå centralt i parken.

Med sparsamma gester fångar Eva Lange skapelsens hemligheter. I hennes konst finns både ögonblicket och evighetens stillhet, både ömhet och styrka. Utgångspunkten är naturens livskraft. Langes objekt växer fram i gränslandet mellan det organiska och det abstrakta. Trots att inget konstnärligt uttryck är modernt för evigt finns det något i hennes formspråk som trotsar tiden. Det talar med det förflutna och det blickar framåt.

Eva Lange, född 1935 i Stockholm, utbildades vid Konstfack och Kungl. Konsthögskolan. Sedan 1997 är hon ledamot av Konstakademien. Hon har haft en rad separatutställningar, bland annat på Gotlands konstmuseum, Kungl. Konstakademien, Skövde konsthall samt i Riga och Vilnius. Lange har även skapat offentliga gestaltningar. Hennes verk finns representerade på Moderna Museet, Göteborgs konstmuseum, Museum for Foreign Art i Riga, Lettland, med flera. Som första kvinna belönades Eva Lange med Sergelpriset 2015.

PLATS

Enbacksparken,
Midsommarkransen

BESTÄLLARE

Exploateringskontoret

KONSTNÄR

Eva Lange

TITEL

Elefanten och hans bror,
Vågen, Stora runda

MATERIAL

Bohusgranit

KONSTPROJEKTLEDARE

Susann Brännström

FÖRVALTARE

Stockholm konst



FÖRSKOLAN ESSINGEHÖJDEN

Stora Essingen

Barnens naturliga behov av samlandet som lek och inlärningsprocess inspirerade konstnären och bokillustratören Clara Dackenberg i arbetet med en konstnärlig gestaltning för den nya förskolan Essingehöjden. I konstverket förenas kuriosakabinettets överflöd, folkkonstens visuella tradition och dockteaterns lekfullhet.

Konstverket *Samling* består av ett skåp med träfigurer och en tryckt plansch som är monterad i en ram av björkplywood. Själva skåpet och planschramen konstruerades på uppdrag av konstnären av snickeriet MADAM. Skåpet innehåller både en utställningsyta och två rörliga lådor för samlande och arkivering. På en hylla inuti bor tolv täljda figurer som Clara Dackenberg snickrat fram i björk. De stiliserade djurgestalterna, bemålade med linoljefärg, är försedda med metallpluggar och kan fritt flyttas mellan 24 hål i den upphöjda hyllbotten.

Genom skåpets kulliga krön och svallande konturer anspelar konstnären på svulstiga kuriosakabinett, rokokomöbler och gammaldags tittskåp. Natursvart med pariserblått och bränd umbra i färgpaletten anknyter i sin tur till folklig tradition inom möbel- och dekorationsmåleri. Det estetiska helhetsuttrycket ligger här nära folkkonstens visuella former. Clara Dackenbergs minidockteater stimulerar de unga betraktarnas fantasi och väcker deras intresse för trä som material och för själva hantverket.

Clara Dackenberg, född 1987, är utbildad vid Konstfack i Stockholm och Högskolan för design och konsthantverk i Göteborg. Dackenberg debuterade som barnboksillustratör 2010 med boken *Nu eller kanske Mu: en kärlekshistoria* med text av Johan Gardfors. 2018 blev hon, tillsammans med Uje Brandelius, nominerad till Augustpriset för boken *Hemma hos Harald Henriksson*. Under våren 2022 ställde Clara Dackenberg ut på galleri 125 Kvadrat i Stockholm.

PLATS

Essingestråket 28 A,
Stora Essingen

BESTÄLLARE

Sisab – Skolfastigheter
i Stockholm AB

KONSTNÄR

Clara Dackenberg

TITEL

Samling

MATERIAL

Lamellskiva i
furu, ekfaner och
björkplywood

KONSTPROJEKTLEDARE

Päivi Ernkvist

FÖRVALTARE

Sisab – Skolfastigheter
i Stockholm AB



FÖRSKOLAN FLYTTFÅGELN

Hägersten

Oona Libens roterande skulptur skapar skuggspel på norra fasaden av förskolan Flyttfågeln i Aspudden. Konstverket *Fågel, fisk eller mittemellan* lockar barnen i skuggteaterns magiska värld, där varje bild är unik och fantasin får spira.

Högst uppe på en fyra meter hög stolpe har Libens placerat figurer som roterar med hjälp av vindkraft. Silhuetterna i aluminiumplåt föreställer en val och en gås. Olika typer av reflekterande folie frambringar varierande ljuseffekter vid belysning.

Skulpturen och armaturen utgör bara den tekniska delen av konstverket som egentligen består av de immateriella skuggbilder och solkatter som uppstår på fasaden under bestämda ljus- och väderförhållanden. Denna magiska skuggteater aktiveras även av förbikörande bilar och cyklar som råkar lysa upp verket och framkalla dansande skenbilder och reflektioner.

Konstverket får ständigt nytt liv när barnen med hjälp av ficklampor får leka och experimentera med ljus och samtidigt frammana sina unika skuggberättelser.

Med till synes enkla former och optiska effekter skapar Oona Libens förutsättningar för ett oändligt varierande bildflöde. Trots sin högteknologiska lösning med belysningsarmaturen anknyter hon till den rörliga bildens äldsta historia och till en av människans tidigaste estetiska upplevelser. Ursprunget finns redan i forntiden, då våra förfäder följde skuggornas dans när elden kastade sken på grottväggen.

Oona Libens, född 1987, är en svensk-belgisk bild- och scenkonstnär med intresse för konstformer som pendlar mellan film, skuggteater, vetenskap och poesi. Hon arbetar ofta med analoga bilder, olika typer av ljuskällor och objekt, där skuggor och återspeglings utgör en väsentlig del av verken. Libens är utbildad vid Royal Academy of Fine Arts i Gent, Belgien. Hon har skapat ett antal egna föreställningar samt samarbetat med bland annat Malmö Akademiska Orkester.

PLATS

Stenkilsgratan 6,
Hägersten

BESTÄLLARE

Sisab – Skolfastigheter
i Stockholm AB

KONSTNÄR

Oona Libens

TITEL

Fågel, fisk eller
mittemellan

MATERIAL

Laserskuren
aluminiumplåt, spegel-
och reflexfolie, stålrör
med mera

KONSTPROJEKTLEDARE

Torbjörn Johansson

FÖRVALTARE

Sisab – Skolfastigheter
i Stockholm AB



FÖRSKOLAN HEMSKOGEN

Stureby

Den nya förskolan Hemskogen är naturorienterad. Malin Holmbergs konstnärliga gestaltning har vuxit fram ur förskolans ledord: lek, fantasi och upptäckarlust.

Konstverket sträcker sig mellan två pelare från golv till tak. Gestaltningen föreställer två träd som tillsammans bildar ett slags portal eller en glänta i skogen.

Den övre delen av borstat, laserskuret aluminium, representerar två trädkronor med lövverk. De nedre delarna, trädstammarna, är utförda i blåfärgad betong i form av gjuten trädbark. I stammarna finns håligheter som kan användas på olika sätt, till exempel som gömmor för små ting. I överförd betydelse kan det enligt konstnären handla om ”de små korn och juveler av minnen och tankar som man lägger på ett bra ställe i sig själv och kan ta fram senare i livet och som på sätt och vis gör oss till dem vi är.”

I ett figurativt bildspråk skapar Malin Holmberg en gestaltning där barnens fantasi stimuleras genom visuella och taktila upplevelser.

Malin Holmberg, född 1978, är utbildad vid Kungl. Konsthögskolan i Stockholm. Hon har bland annat ställt ut på Vandalorum, i Wij trädgårdar och deltog i Plattform 79 – the Berlin Project. Holmberg är representerad i Wanås skulpturpark. Hon har bland annat mottagit Stockholms stads 3-åriga ateljéstipendium och X-et-stipendiet.

PLATS

Ramviksvägen 205,
Stureby

BESTÄLLARE

Sisab – Skolfastigheter
i Stockholm AB

KONSTNÄR

Malin Holmberg

TITEL

Din allra minsta
hemlighet

MATERIAL

Vitbetong infärgad
med kobolt, laserskuret
aluminium

KONSTPROJEKTLEDARE

Torbjörn Johansson

FÖRVALTARE

Sisab – Skolfastigheter
i Stockholm AB



HÄSSELBY BEGRAVNINGSPLATS

Hässelby

sin konstnärliga gestaltning på Hässelby begravningsplats har Arijana Kajfes utgått från platsens betydelse som minneslund. Här minns man sina nära och kära och tänker på livet och döden. Konstnären har strävat efter att hitta en form som tilltalar alla trosföreställningar på ett direkt sätt och valde därför en form från naturen – snäckan, som förkroppsligar naturens spirallrörelse och i vissa sammanhang symboliserar pilgrimsfärder och ett fysiskt och andligt resande.

Även platsen i stort är planerad utifrån Fibonacci-tal med en spiralform i minneslundens angränsande mur som Kajfes snäckskulptur följer upp och avslutar i den befintliga oktagonala fontänen. Terrazzo valdes som material på grund av sin anspråkslöshet och förmågan att samstämmigt åldras med fontänens och begravningsplatsens övriga ytor. Skulpturen kröns av en bergkristall som symboliserar samlade kraft för alla själers ljus.

”Livet rör sig i en evig spiral likt vattnet som rinner utför snäckans skal i ett kontinuerligt flöde”, förklarar Arijana Kajfes sitt verk. Syftet är att konstverket förutom en estetisk upplevelse även ska ge tröst i sorgen och saknaden.

Arijana Kajfes, född 1963, är bland annat utbildad vid Kungl. Konsthögskolan i Stockholm och San Francisco State University i USA. Hon arbetar gränsöverskridande med skulptur, ljud och ljus och använder rumsliga element som viktiga delar i sina verk. Kajfes har ställt ut i Sverige och internationellt.

PLATS
Hässelby
begravningsplats,
Hässelby

BESTÄLLARE
Kyrkogårdsförvaltningen

KONSTNÄR
Arijana Kajfes

TITEL
Själers dans

MATERIAL
Terrazzo

KONSTPROJEKTLEDARE
Ola Nilsson

FÖRVALTARE
Kyrkogårdsförvaltningen



HÖGDALENS SIM- OCH IDROTTSHALL

Högdalen

Högdalens sim- och idrottshall uppfördes 1967–1972 efter ritningar av Åke E. Lindqvist. Fasaderna är klädda med gulbrunt hårdbränt fasadtegel med sockel i obehandlad betong. Stilen är influerad av nybrutalism.

I samband med anläggningens renovering har Gustaf Nordenskiöld skapat en konstnärlig gestaltning som är placerad hängande mellan de två våningsplanen i entrén. Utgångspunkten för det skulpturala verket *Badhus nr 2* var simhallens historia, den faktiska och den imaginära.

Konstverket består av nio skulpturer i keramik med lackerade och glaserade delar. Färgskalan skiftar från ljusgrått till djupblått och samspelar med simbassängen och vattnet. Blanka och matta ytor skapar visuella kontraster och taktila kvaliteter.

Skulpturerna påminner om objekt som kan vara hämtade från simhallens renovering. Här finns bland annat en kedjedusch, en spökdykare, en ringhorisont, en balansstång och ett startblock. De konstnärliga objekten är som arkeologiska fynd som länkar platsens förflutna till nutiden. Formspråket är realistiskt men det förmedlar samtidigt något både lekfullt och vemodigt, som om tiden besjälade tingen.

Gustaf Nordenskiöld, född 1966, är utbildad på Konstfack. Han är konstnär, designer och curator. I sina verk pendlar han fritt mellan konst, design och konsthantverk. Han ställer ut i Sverige och utomlands och är representerad på Nationalmuseum i Stockholm, Röhsska museet i Göteborg, ASU Art Museum i USA och Vallauris Musée de la Céramique i Frankrike. Nordenskiöld har också skapat offentliga gestaltningar.

PLATS

Rangstaplan 2,
Högdalen

BESTÄLLARE

Fastighetskontoret

KONSTNÄR

Gustaf Nordenskiöld

TITEL

Badhus nr 2

MATERIAL

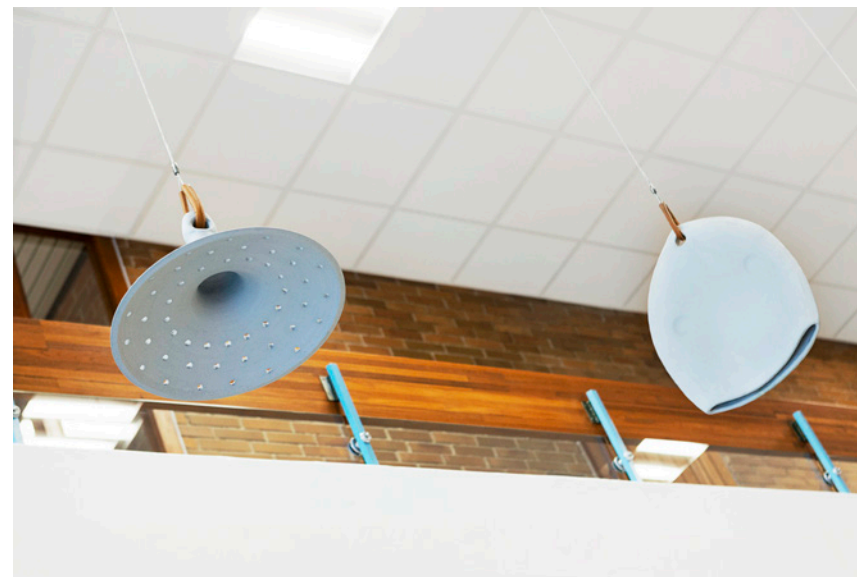
Keramik, LED-ljus

KONSTPROJEKTLEDARE

Paola Zamora

FÖRVALTARE

Fastighetskontoret



KOLKAJEN

Norra Djurgårdsstaden

”Materialet är konstens poetiska hjärta, ungefär som klangen i musik”, förklarar Jockum Nordström. I Norra Djurgårdsstaden har han skapat en egen tolkning av en triumfbåge. En vinglande konstruktion av tändsticksaskar får nytt liv i betong som har behandlats på ett experimentellt sätt. Skulpturen *Triumfbåge för halta* är en hyllning till vardagen och dess hjältar och till det vackra i det oansenliga.

Jockum Nordström är oberörd av tillfälliga konsttrender. Istället är han förankrad i sin egen visuella värld. Att teckna är grunden för allt han skapar: bildverk, animationer, collage, installationer, bilderböcker och skivomslag.

En särskild plats i hans skapande har tändsticksaskar. Allting började för många år sedan när Nordström använde dem som ett anspråkslöst konstnärligt material för enkla byggen utan lim. Allteftersom har dessa konstruktioner utvecklats till abstrakta kompositioner.

Estetiska och taktila lekar utgör grunden för den konstnärliga gestaltning som Jockum Nordström har skapat vid Husarviken i Norra Djurgårdsstaden. Att förvandla lätta pappersmodeller till en offentlig skulptur i betong var en utmaning i sig. Det handlade inte bara om skalförskjutningar. Även känslan av lätthet, så naturlig för tändsticksaskar och papper, skulle förmedlas genom det robusta materialet som måste bestå i skiftande väderlekar utomhus.

I skulpturens stiliserade former återkommer förstörade tändsticksaskar – det vardagliga föremål som finns i varje hem. ”Det är dock ingen berättelse om att göra upp eld”, förklarar konstnären. Hans *Triumfbåge för halta* är en underfundig parafras på romerska monument som restes till segerrika härförars ära. Triumfbågar var vanligtvis konstruerade som en stor valvöppning eller en stor och två mindre, en på var sida. Bågen utsmyckades med reliefer och inskriptioner.

Jockum Nordström utmanar gamla skönhetsideal. På ett lekfullt sätt dekonstruerar han det klassiska motivet i sin tolkning. Det stora valvet åtföljs i hans konstruktion bara av ett mindre.

PLATS

Stadsdelsparken vid Husarviksbron, Norra Djurgårdsstaden

BESTÄLLARE

Exploateringskontoret

KONSTNÄR

Jockum Nordström

TITEL

Triumfbåge för halta

MATERIAL

Betong

KONSTPROJEKTLEDARE

KiWi (Ulf Kihlander och Martin Wickström)

FÖRVALTARE

Stockholm konst

Den fristående portalbyggnaden pryds av klotter och tecknade figurer, som är utförda direkt i betongen. Känslan av att den resliga, till synes vingliga och provisoriska konstruktionen är sprungen ur vikt papper och små pennteckningar är närvarande här.

Humor och vemod är varandras skuggor i detta verk som gäcker det traditionella och söker sitt eget uttryck. På skisstadiet har Jockum Nordström sökt ett visuellt släktskap med Elli Hembergs arkitektoniska skulpturer och Siri Derkerts ristningar i betong vid Östermalmstorgs tunnelbanestation i Stockholm. Hans konstverk har uppstått i skärningspunkten mellan det sofistikerade och det skenbart naiva, mellan högt och lågt. I den charmigt ruffiga estetiken döljer sig en ömsint hyllning till vardagen och kärleken till det fria, skeva och lite trasiga, till det som är avvikande och på ytan mindre perfekt.

Jockum Nordström, född 1963, är utbildad på Konstfack i Stockholm. Sedan slutet av 1980-talet har han arbetat gränsöverskridande med konst, böcker och musik. Han har ställt ut på Contemporary Arts Center i New Orleans, Camden Arts Centre i London, Moderna Museet i Stockholm med flera. Nordström är representerad på bland annat MoMA i New York, Centre George Pompidou i Paris, Hammer Museum i Los Angeles, Moderna Museet i Stockholm, Skissernas museum i Lund och Nordiska Akvarellmuseet i Skärhamn.





KVARTERET FÄBODEN

Rågsved

Vad innebär det att flytta och att bygga nytt? Var tar naturen slut och var börjar den? Dessa frågor var vägledande för Stina Persson när hon inledde sitt arbete med en offentlig gestaltning för det nybyggda bostadsområdet i kvarteret Fäboden i Rågsved.

Att bygga ett bostadsområde är till viss del att förflytta en horisont, horisonten där marken möter himlen, menar konstnären. Det handlar också om att gräva och flytta markens översta lager, alltså den parallella jordhorisonten som vilar i jordmånen.

Med skulpturen *Bära mark (en sparad rörelse)* vill konstnären ge uttryck åt en växelverkan mellan natur och människa. Verket är utformat efter mänsklig skala för att betraktaren skulle kunna relatera till det utifrån sin egen kropp. Både handavtryck och gestaltningen av vilande händer är i naturlig storlek.

I konstverket finns en gåtfull samhörighet mellan en figurativ och abstrakt form. Uttrycket är både poetiskt och konkret på samma gång. Här förevisas spår av en tidigare händelse – ett lyft eller en förflyttning av en jordklump. Naturen gestaltas under påverkan av en mänsklig handling. Vi ser hur människohänder lämnar avtryck men också hur de påverkas av kontakten med naturen. Det är som ett minne inuti själva materian. I de öppna handflatorna kan i sin tur fallna löv, regndroppar och snöflingor samlas.

Konstnärens intention var att tillföra en intimitet och omsorg till platsen samt knyta samman naturen och de boende. Verket är gjutet i brons och kommer med tiden att patineras på ett naturligt sätt. Det är placerat på en sockel av en ljus Iddefjordsgranit, vilket skapar en avsiktlig färgkontrast och förstärker formernas subtila karaktär.

Stina Persson, född 1983, är utbildad på Konstfack i Stockholm och Umeå konsthögskola. 2019 blev hon den första Erland Cullbergstipendiaten. Hon har även erhållit Marianne och Sigvard Bernadottes konstnärstipendium och ett utställningstipendium på Kungl. Konstakademien.

PLATS

Bjursättagatan 19 B,
Rågsved

BESTÄLLARE

Familjebostäder

KONSTNÄR

Stina Persson

TITEL

Bära mark (en sparad
rörelse)

MATERIAL

Brons, Iddefjordsgranit

KONSTPROJEKTLEDARE

Susann Brännström

FÖRVALTARE

Familjebostäder



KVARTERET DREVKARLEN

Hjorthagen

Dianagårdens vård- och omsorgsboende i Hjorthagen har byggts om till ett seniorboende med ett 60-tal små lägenheter. I trapphuset finns nu konstnärliga gestaltningar av Hans Andersson.

Verken, i stort (80×290 cm) och mindre (37×29 cm) format, refererar till varandra. De är utförda på papper och med sina subtila färgskiftningar påminner de om upplösta arabeskmönster. Fascinerande på långt håll inbjuder de till ständigt nya upptäckter när blicken söker sig närmare och följer myriader av rörelser.

Detaljerade, geometriska linjeföringar på papper har under skapandeprocessen genomgått en mängd experiment med pigment, färger och schellack. De ursprungliga bilderna har brutits isär, satts samman på nytt och kombinerats med andra bilder. Här skymtar fragment av bussbiljetter, kuvert, godisförpackningar och andra fynd från vardagen. Som Kurt Schwitters i sitt *Merzbau* eller Birgit Broms i sina collageverk skapar Andersson svindlande kompositioner av till synes ingenting. I den krävande processen är även tiden en viktig faktor och en del av konstverket.

Andersson inspireras bland annat av resor till Japan och Kina, indiska trädgårdsmålningar, asiatiska textilier, svensk allmog och tidiga bilder på universum. I hans skapande finns även intresset för Rorschachtest, där nonfigurativa bilder tolkas på ett intuitivt sätt.

Själv hänvisar konstnären till Marcia Cavalcantes bok *Lovtal till intet*. Cavalcante menar att betydelse inte är något inneboende i en text (ett konstverk) och inte heller något som finns enbart hos betraktaren. Konsten kan uppfattas som ett ständigt pågående skeende, ett möte med något främmande som verkar bekant eller ett möte med något känt som uppenbarar sig på ett nytt sätt.

Hans Andersson, född 1979, är utbildad på Konstfack i Stockholm. Han har ställt ut på bland annat Malmö Konstmuseum, Galleri Forsblom och Konstakademien samt skapat offentliga verk för Kalmar sjukhus och Södersjukhuset i Stockholm.

PLATS

Artemisgatan 2,
Hjorthagen

BESTÄLLARE

Micasa Fastigheter

KONSTNÄR

Hans Andersson

TITEL

-

MATERIAL

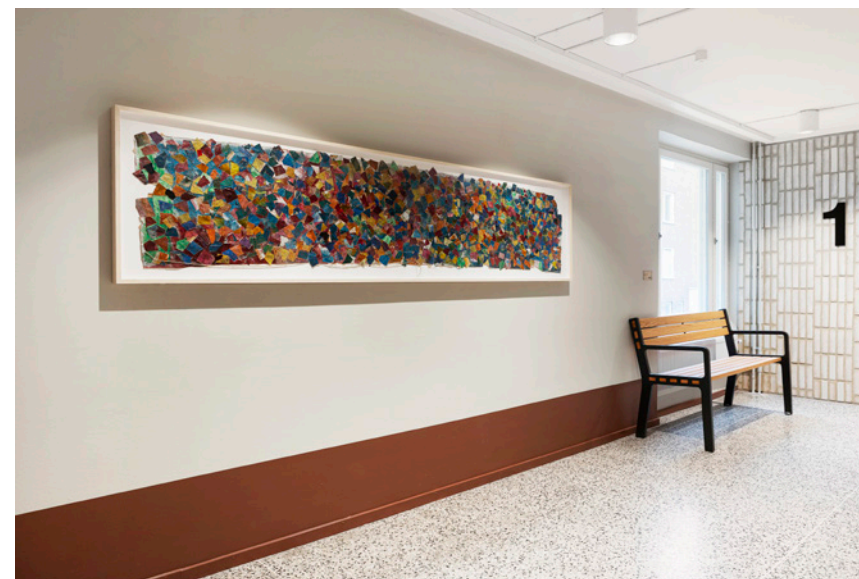
Blandteknik på papper

KONSTPROJEKTLEDARE

Monika Nyström

FÖRVALTARE

Micasa Fastigheter



KVARTERET KÖPENHAMN

Kista

I samband med ombyggnaden av servicehusen och seniorboenden i kvarteret Köpenhamn i Kista har Alvaro Campo skapat en konstnärlig gestaltning i flera samverkande delar. Efter workshoppar och samtal med boende i området valde han att utgå från begreppet *tid* och dess olika aspekter.

Som fenomen i naturen är tiden en mätbar fysikalisk storhet. Galilei åskådliggjorde den grafiskt som en rät linje, indelad i lika långa intervall. Newton använde detta för att definiera *absolut tid* som ”flyter av sig själv och av sin egen natur med likformig hastighet utan hänsyn till någonting yttre.” Tidens början och slut kan också ses ur ett kosmologiskt perspektiv. Trots att tiden är en grundläggande dimension i vår tillvaro är upplevelsen av den en av de mest gåtfulla formerna av mänsklig erfarenhet.

Alvaro Campos konst kretsar ofta kring människans perception och flytande verklighetsgränser. På en nyrenoverad fasad har Campo skapat en storskalig bild som representerar förhållandet mellan omätbar och mätbar tid. Med LED-ljusslingor gestaltas konturen av en växande buske, som här står för en icke-mänsklig (okvantifierbar) tid. Cirkeln i mitten representerar i sin tur mänsklig (kvantifierbar) tid.

I andra delen av verket leder en stig till en äldre fontän av Bengt Erik Amundin (1915–2011). Här har Campo placerat en meditationsbänk monterad i en sten. Skylten intill upplyser: ”Här är en plats för dig att uppleva omätbar tid. Den tid som står utanför alla mänskliga konceptuella ramverk. Tid som den är i naturen. Tiden det tar för en växt att växa. Tiden en människa behöver för att känna trädens närvaro.” Konstverkets till synes enkla form förmedlar ett komplext innehåll. Uttrycket är både konkret och poetiskt och manar till eftertanke.

Alvaro Campo, född 1972, är utbildad vid International Centre of Photography i New York och vid Kungl. Konsthögskolan i Stockholm. Han ställer ut i Sverige och internationellt och har även skapat offentliga gestaltningar.

PLATS

Köpenhamnsvägen 3–5,
Kista

BESTÄLLARE

Micasa Fastigheter

KONSTNÄR

Alvaro Campo

TITEL

Plats för omätbar tid

MATERIAL

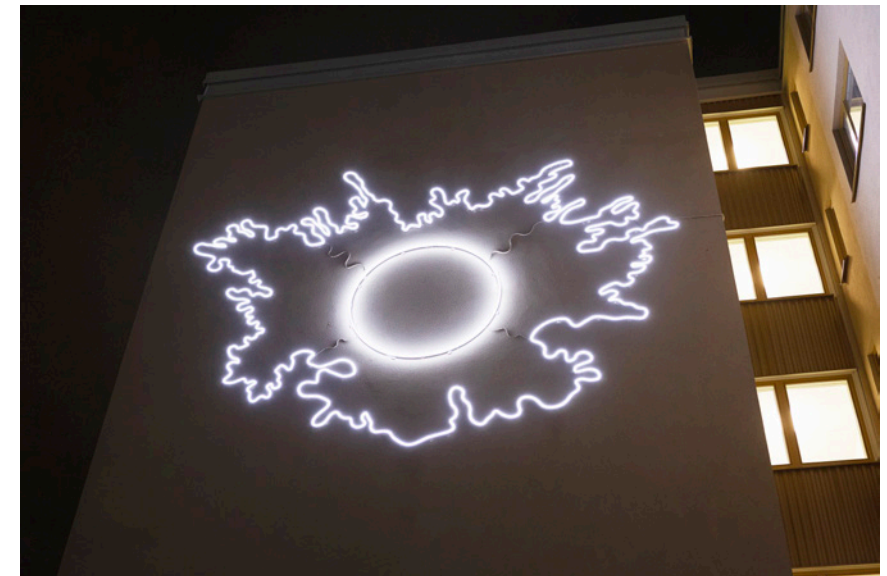
LED, trä, sten med mera

KONSTPROJEKTLEDARE

Torbjörn Johansson

FÖRVALTARE

Micasa Fastigheter



LILLHOLMSSKOLAN

Skärholmen

Lillholmsskolan, uppförd 1968, har under våren 2022 fått två nya byggnader. I samband med detta har Disa Rytt och Tove Kjellmark skapat nya konstnärliga gestaltningar som på varsitt sätt berikar skolmiljön.

Lillholmsskolans inriktning på matematik blev inspirationen för Tove Kjellmarks interaktiva bronsskulptur $1 + 1 = 3$. Konstverket, placerat vid entrén till ett av de nya husen, föreställer en pojke i tidiga tonåren som tycks krama en annan person. Det tomma utrymmet i hans famn väcker nyfikenhet och bjuder in till kroppslig interaktion. Den frusna rörelsen är både fysisk och emotionell. Konstverket, som är uppvärmt för att bokstavligen kunna ge en varm kram, är en påminnelse om vikten av empati och ömsesidig förståelse. Det handlar om individens relation till sin egen kropp och om kroppens förhållande till andra.

Det figurativa formspråket bygger i detta fall på en speciell estetik, som uppstår i översättningar mellan digital och organisk form. Tove Kjellmark arbetar gränsöverskridande och konceptuellt. I hennes arbetsprocess kombineras olika digitala och manuella tekniker som resulterar i två- och tredimensionella verk. I skapandet ingår 3D-skanning och 3D-modellering. Skulpturen är formmässigt sammanlänkad med två teckningar (100 × 70 cm), som skapades under samma konstnärliga process och som har placerats i skolans interiör.

Tove Kjellmark, född 1977, är utbildad vid École des Beaux Arts i Paris och Kungl. Konsthögskolan i Stockholm. Hon arbetar med skulptur, teckning samt video och ställer regelbundet ut på den internationella konstscenen.

PLATS

Stångholmsbacken 91–95,
Skärholmen

BESTÄLLARE

Sisab – Skolfastigheter
i Stockholm AB

KONSTNÄR

Tove Kjellmark

TITEL

$1 + 1 = 3$

MATERIAL

Brons, värmeslingor

KONSTPROJEKTLEDARE

Torbjörn Johansson

FÖRVALTARE

Sisab – Skolfastigheter
i Stockholm AB



I motsats till Tove Kjellmarks föreställande konst arbetar Disa Rytt abstrakt. Hennes gestaltning *Skimra, Tindra. Stråla!* sträcker sig över två platser i ett av de nya husen. Verket består av ihåliga rektangulära stavar i spegelpolerat rostfritt stål. Det karaktäristiska för Disa Rytts formspråk är att allt utom det mest nödvändiga har skalats bort.

Beroende på betraktarens rörelse genom rummen framträder konstverkets olika färger i ett ljusspel. Formens stringens mjukas därmed upp med färgernas lekfullhet. Verkets utbredning i rummen skapar en känsla av oändlighet och bidrar till upplevelsen av att gestaltningen är sammanflätad med sin omgivning. Beträktaren omsluts av konsten och befinner sig snarare mitt i än utanför den. Här finns inga berättelser. Det handlar snarare om visuella upplevelser, när blicken aktiveras genom konstnärens noga uträknade balansakter i färg och form.

Disa Rytt, född 1984, är utbildad vid Kungl. Konsthögskolan i Stockholm. Hon är representerad i en rad privata och offentliga samlingar, bland annat i Region Uppsala, Region Skåne, Statens konstråd med flera.

PLATS

Stångholmsbacken 91–95,
Skärholmen

BESTÄLLARE

Sisab – Skolfastigheter
i Stockholm AB

KONSTNÄR

Disa Rytt

TITEL

Skimra, Tindra. Stråla!

MATERIAL

Spegelpolerat rostfritt stål

KONSTPROJEKTLEDARE

Torbjörn Johansson

FÖRVALTARE

Sisab – Skolfastigheter
i Stockholm AB



RÖRVIKSBACKEN

Årsta

Utgångspunkten för konsten längs Årstastråket är ljus som energibalstrande kraft och trygghetsskapande element – och ljus som redskap för ett innovativt konstnärligt språk. Anna Lebisch fick i uppdrag att skapa en konstnärlig gestaltning för ett nytt gångstråk som kopplar samman norra och södra sidan av tvärbanan genom en gångpassage i Årsta. Hennes konstverk har utvecklats som former mellan det figurativa och det abstrakta och består av 14 terrazzopaneler fästa på stålramar som är upphängda på tunnelväggarna. Genom panelerna löper en spricka som delar dem i 28 delar. I sprickan, som bryter mot de kompakta stela väggarna, finns kluster av bergkristaller som är belysta med bakomliggande LED-lampor.

Konstverket har sitt ursprung i platsens sammanhang och de naturliga omgivningarna med hållar och sprickbildningar. Det handlar om relationen mellan det som naturligt förändras och det massproducerade. Syftet är att de som passerar gången ska bli nyfikna och även börjar upptäcka naturdetaljer i landskapet omkring.

Anna Lebisch, född 1976, är landskapsarkitekt och konstnär. Hon är utbildad i London och har över 20 års erfarenhet av konstuppdrag i offentliga rum både i Sverige och England. Lebisch har lett workshoppar med barn, ungdomar och marginaliserade grupper, vilka har blivit underlag och väglett designprinciper för översiktsplaner, platsbildningar och konst i permanenta och tillfälliga anläggningar. I Anna Lebischs gestaltningar synliggörs detaljer och berättelser som stärker platsernas unika karaktär.

PLATS

Rörviksbacken,
gångtunnel under
tvärbanan, Årsta

BESTÄLLARE

Exploateringskontoret

KONSTNÄR

Anna Lebisch

TITEL

crree

MATERIAL

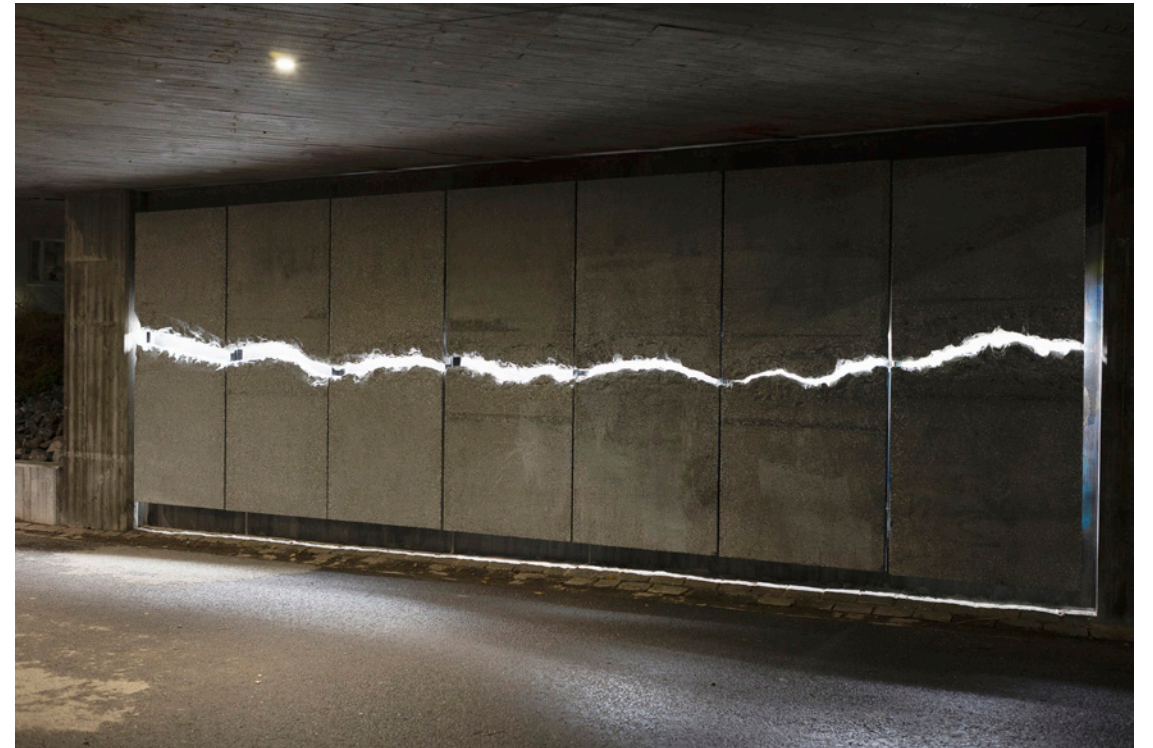
Terrazzo, bergkristaller,
LED-ljus

KONSTPROJEKTLEDARE

Frida Cornell

FÖRVALTARE

Stockholm konst och
trafikkontoret



SKANSKVARNSSKOLAN

Årsta

I samband med ombyggnaden fick Skanskvarnsskolan två konstnärliga gestaltningar. Sara Möller och Idun Baltzersen utgick i sina gestaltningar från det vardagliga. Deras konstverk skärper dock vår upplevelse av det existentiella i den känsliga skolåldern.

Skanskvarnsskolan i Årsta uppfördes 1945 efter ritningar av Paul Hedqvist. I samband med skolans ombyggnad skapades två nya konstnärliga gestaltningar som på varsitt sätt anknyter till platsens karaktär.

I skolans centralhall finns sedan tidigare den monumentala fresken *Lek och allvar* (1949), som Göteborgskoloristen Nils Nilsson verkställde tillsammans med stukatörerna Toni Piovesana och Nino Defeni. I samspel med konstverkets färgpalett och bildspråk, där det realistiska möter det symboliska, har Sara Möller skapat *Kärl lek* – en hängande skulptur i jesmonite och glas för skolans matsal. Den böljande formen symboliserar vatten och påminner om dess betydelse för livet på jorden. Kannan, som behållare, står för tid och rum. Skeden är såväl ett tecken för omsorg och givmildhet som ett verktyg. Glasgloben anspelar i sin tur på både mikro- och makrokosmos. Den kan ses som en ärtä och stå för mat och den kan även tolkas som ett jordklot.

Med lyhördhet för materialets möjligheter har Sara Möller gestaltat ett konstverk i en lekfull rörelse. Berättelsen och symbolerna, hämtade ur vardagen, förhöjer upplevelsen av människans existentiella villkor på jorden.

Sara Möller, född 1982, är utbildad på HDK i Göteborg. Hon är i grunden keramiker men arbetar gränsöverskridande med olika material. Möller har haft en rad separatutställningar och skapat offentliga gestaltningar. 2013 fick hon Beckers konstnärsstipendium och i samband med detta ställde hon ut på Färgfabriken i Stockholm.

PLATS

Gullmarsvägen 62, Årsta

BESTÄLLARE

Sisab – Skolfastigheter
i Stockholm AB

KONSTNÄR

Sara Möller

TITEL

Kärl lek

MATERIAL

Jesmonite, glas

KONSTPROJEKTLEDARE

Marie Holmgren

FÖRVALTARE

Sisab – Skolfastigheter
i Stockholm AB



Den konstnärliga gestaltningen *Rast*, utförd i grafisk betong, är integrerad med skolans fasadvägg. Konstnären Idun Baltzersen har inspirerats av Piero della Francesca (ca 1420–1492), en av ungrenässansens mest tongivande konstnärer. Hennes figurativa gestaltning är en tolkning av en vardag på en skola. Motivet föreställer barn i grupp. Deras kroppsspråk är återhållsamt och de är alla upptagna av och inneslutna i sig själva. Detaljerna i verket hänvisar till den samtida ungdomskulturen.

Det är ingen idyllisk utan en mer verklighetsbetonad atmosfär som genomsyrar Baltzersens känsliga verk. Det monumentala formatet, skiftande positioner och skalförskjutningar ger gestaltningen visuell auktoritet och påminner om den gåtfullhet och komplexitet som skolålder inbegriper.

Idun Baltzersen, född 1987 i Norge, är utbildad vid Kunsthøgskolen i Bergen och Konstfack i Stockholm. Hennes verk har visats i en rad utställningar bland annat på Galleri Magnus Karlsson i Stockholm, Moderna Museet i Malmö och Uppsala konstmuseum.

PLATS
Gullmarsvägen 62, Årsta

BESTÄLLARE
Sisab – Skolfastigheter
i Stockholm AB

KONSTNÄR
Idun Baltzersen

TITEL
Rast

MATERIAL
Grafisk betong

KONSTPROJEKTLEDARE
Marie Holmgren

FÖRVALTARE
Sisab – Skolfastigheter
i Stockholm AB



SKÖNSTAHOLMSSKOLAN

Hökarängen

Skönstaholmsskolan, ritad av Lennart Brundin, byggdes 1956. Under sommaren 2022 avslutades en omfattande renovering, som också gav möjlighet till framväxten av nya konstnärliga gestaltningar.

Sara Elggren har skapat sitt verk på glasfasaden till gymnastikbyggnaden. Varje glasruta har försetts med ett printat semitransparent mönster. Motivet, till synes abstrakt, avspeglar hur trådar i en väv rör sig ovan och under varandra enligt givna principer och hur de tillsammans skapar vävens specifika teckenspråk.

Konstverket kan upplevas både inifrån och utifrån och förändras beroende på årstider, ljusförhållanden och rörelser omkring. Gestaltningen ger ett insynsskydd utan att skära av ljuset utifrån. På insidan är glaset laminerat. Mönstret lever vidare som ett subtilt skuggspel utan att störa undervisningen.

Elggrens konstverk framstår som en upplyst skärm när det betraktas utifrån efter mörkrets fall och har en liknande effekt inifrån under dagtid. Här finns varken fram- eller baksida. Gestaltningen är välintegrerad med byggnadens arkitektur.

Konsthistoriskt anknyter Sara Elggrens verk till traditionellt glasmåleri och mosaikfönster som tidigare använts i till exempel kyrkor. Som i dessa tidiga förebilder är hennes gestaltning beroende av ljus för att nå sin fulla färgverkan. Elggrens motivkrets är dock sekulärt, hennes formspråk är abstrakt med anknytning till textilkonsten och tekniken är print istället för måleri.

Sara Elggren, född 1986, är utbildad vid bland annat Kyoto University of Arts and Design i Japan och Konstfack i Stockholm. Hon har även fördjupat sig i särskilda tekniker och traditioner, bland annat hos textilkonstnärerna Keiko Yoshida och Honda Minori i Kyoto och hos gobelängväverskan Tricia Goldberg i Berkeley, USA.

PLATS

Lördagsvägen 20,
Hökarängen

BESTÄLLARE

Sisab – Skolfastigheter
i Stockholm AB

KONSTNÄR

Sara Elggren

TITEL

Scen (Nota)

MATERIAL

Print på glas

KONSTPROJEKTLEDARE

Monika Nyström

FÖRVALTARE

Sisab – Skolfastigheter
i Stockholm AB



TEATERPARKEN

Hägersten

Teaterparken, mellan Hägerstensåsen och Telefonplan, har rustats upp. Under tunnelbanebron bildas ett rum för aktiviteter som skateboard, inlines, kickbike, cykling – en så kallad rullpark. Här har Petter Rhodiner skapat en konstnärlig gestaltning.

Petter Rhodiner letar ofta efter lekfulla infallsvinklar till allvarssamma tankegångar. Den ikoniska kolonnen har länge varit ett återkommande motiv i hans konst. I sina tidigare verk har Rhodiner använt sig av kolonnen som en symbol för människans komplexa förhållande till naturen. Kolonnens primära funktion är att bära upp de horisontella elementen i takkonstruktioner. Den har förekommit redan i det forntida Mesopotamien och varit ett huvudmotiv i offentlig, monumental arkitektur. Förutom den praktiska funktionen blev kolonner även en dekorativ beståndsdel i exempelvis pampiga fasader och amfiteatrar.

I sina humoristiska parafraaser av det klassiska motivet dekonstruerar Petter Rhodiner de traditionella egenskaperna som vanligtvis tillskrivs kolonner. Rhodiners kolonner kollapsar, vrider sig som gigantiska maskar, snirklar sig och söker sina egna vägar. Hans skulptur *Busstreck* är utförd i blå betong. Den föreställer en kolonn som enligt Petter Rhodiners egna ord ”tröttnat på att bära och istället ägnar sig åt att vara”. Konstverket är placerat intill en gångväg och den fungerar även som en sittplats med utsikt över rullparken.

Petter Rhodiner, född 1984, är utbildad vid Konstfack i Stockholm och arbetar gränsöverskridande med konsthantverk, design och konst. För Teaterparken har han även gestaltat en markmålning i trompe l'oeil. Verket avbildar en halvcirkel med kolonner som omringar en sittplats i parkens mittpassage. I samarbete med Nyréns Arkitektkontor har Petter Rhodiner också gestaltat skateobjekt i form av kolonner som antingen sjunker eller knappt bottnar i asfalten.

PLATS

Teaterparken,
Hägersten

BESTÄLLARE

Exploateringskontoret

KONSTNÄR

Petter Rhodiner

TITEL

Busstreck

MATERIAL

Vitbetong infärgad med
1,5% kobolt

KONSTPROJEKTLEDARE

Paola Zamora

FÖRVALTARE

Stockholm konst



TEKNISKA NÄMNDHUSET

Kungsholmen



PLATS
Fleminggatan 4,
Kungsholmen

BESTÄLLARE
Fastighetskontoret

KONSTNÄR
Olof Inger

TITEL
Genom rummet och
tiden,
S:t Erik,
Vind och vatten

MATERIAL
PVC

KONSTPROJEKTLEDARE
Susann Brännström

FÖRVALTARE
Fastighetskontoret

Tekniska nämndhuset, ritat av arkitekterna Nils Sterner och Carl-Olof Deurell, invigdes 1965. I samband med ombyggnaden har det uppstått utrymme för ny konst. Olof Inger har skapat tre konstnärliga gestaltningar i PVC-textil för fastighetens matsalar. Materialet i hans collage är extremt hållbart och ljusbeständigt. De utskurna formerna har sytts fast med nål och tråd med enkla rakstygn. Den spännande strukturen i bildytan kommer från skiftningar mellan textilens fram- och baksida.

Motivet i *Genom rummet och tiden* är en person som rör sig framåt i obestämd tid och rum. Det avlånga verket är uppdelat i fem sektioner, likt sekvenser i en film. *S:t Erik* anknyter till Stockholms stadsvapen. Verket föreställer Sankt Eriks ansikte. Genom det stiliserade formspråket refererar verket till Stockholms tunnelbanesystem. Ansiktets yta och det som finns under huden tycks pulsera av energi och påminner om de underjordiska tunnarna som förgrenar sig under staden. *Vind och vatten* består av utskurna, sammanfogade blå och vita remsor som i en vågig rörelse strömmar genom rummet.

Olof Ingers gestaltningar är ultramoderna släktingar till Bayeux-tapeten (ca 1066), som inte heller är vävd utan broderad med garn i olika färger. Som i det historiska verket arbetar Inger med berättelser i bildsekvenser. Även i hans framställning är perspektivet i bildrummet förbisett och sekundärt. Formerna är avsiktligt förenklade. Uttrycket i formspråket, som utvecklats under konstverkets relativt långa tillverkningsprocess, är direkt, expressivt och abstraherat. Med det konstnärligt sett ovanliga materialet, återvunnen PVC, utmanar Inger den traditionella textilkonsten och visar dess nya, obegränsade möjligheter och djärva uttryck.

Olof Inger, född 1979, är utbildad vid Kungl. Konsthögskolan i Stockholm och Yale University, USA. Han har visat sina verk på bland annat CHART Art Fair i Köpenhamn, Miguel Abreu Gallery i New York, Bonniers Konsthall och Anna Bohman Gallery i Stockholm. Olof Inger tilldelades Bærtlingstipendiet 2012 och Maria Bonnier Dahlins stipendium 2013. Han finns även representerad på Moderna Museet i Stockholm.

SISAB UPP

SISAB UPP är ett koncept som går ut på att uppföra nya förskolor enligt gällande detaljplan som ersättning för befintliga äldre förskolor. Konceptet innebär att skolorna uppförs som modulbyggen. Då detaljplanen ser olika ut för varje förskola kommer de nya byggnaderna att ha individuella planlösningar. Det finns även skillnader i utformningen av gårdar.

För dessa olika utomhusmiljöer har Cecilia Tjärnberg skapat en konstnärlig gestaltning som framställs i fyra versioner med unik färgsammansättning för varje.

Den asymmetriska skulpturen med sina mjukt böljande, organiska former vilar direkt på marken och kan användas i samband med barnens lekstunder och för pedagogisk verksamhet. Den är upplyst inifrån och skimrar i det omgivande landskapet.

Cecilia Tjärnberg, född 1988, är utbildad vid Konstfack. Som formgivare och konstnär återkommer hon till idéer om trygga rum och social gemenskap. Hon arbetar skulpturalt med bland annat formgivning av möbler och gestaltningar av interiörer. Hennes formspråk inbjuder till fysisk interaktion. Tjärnberg använder sig ofta av återvunna material. Hon arbetar även med workshoppar som en del av den kreativa arbetsprocessen.

PLATS

Förskolan Junibacken
Bifrostvägen 2–6,
Spånga

Förskolan Skogsglätan
Sulvägen 62, Hägersten

Förskolan Futurum
Solleftegatan 14,
Vällingby

Förskolan Renfanan
Renfanegränd 6,
Vällingby

BESTÄLLARE

Sisab – Skolfastigheter
i Stockholm AB

KONSTNÄR

Cecilia Tjärnberg

TITEL

Mandarin

MATERIAL

Glasfiberarmerad
polyester, LED-belysning

KONSTPROJEKTLEDARE

Paola Zamora

FÖRVALTARE

Sisab – Skolfastigheter
i Stockholm AB



KONSTPAUS

Med start i februari 2020 påbörjade Stockholm konst i samarbete med Atracta och Hufvudstaden en ny satsning med rörlig bild, kallad Konstpaus. På de stora LED-skärmarna i korsningen Kungsgatan/Sveavägen, på Stureplan och Katarinahissen visades under året nyproducerade verk av inbjudna konstnärer.

– Att på det här sättet ta plats mitt i staden med rörlig bild och utvidga rummet för den offentliga konsten känns angeläget och spännande, säger Stefan Hagdahl, chef på Stockholm konst. Vi vill arbeta med starka konstnärskap som förmår bryta av mot det snabba tempot och de kommersiella intrycken i staden. Att fånga upp och kunna komplettera med ett annat budskap till dem som under dygnets alla timmar rör sig i området har stor betydelse.

KONSTPAUS #8

Tre kortfilmer av den brittiske konstnären David Shrigley – *The Artist*, *Lightswitch* och *Ones* – visades på de stora LED-skärmarna på Kungsgatan, Stureplan och Katarinahissen. Mångsysslaren David Shrigley har de senaste årtiondena dykt upp som en av konstvärldens fixstjärnor. Med underfundig humor och knivskarpa iakttagelser av livets omöjligheter och absurditeter har hans verk tagit plats på biennaler och museer världen över.

Basen i Shrigleys konstnärskap är enkla tuschteckningar med handskrivna texter eller ordlekar, men han arbetar också med installationer, skulptur och animation. Shrigley rör sig även regelbundet utanför konstvärlden och har samarbetat både med musiker som Blur och med klädföretag som Pringle och Comme des Garçons. Han har också skapat en restauranginredning och tatueringar. Det finns en ömhet i hans arbeten som bjuder in och vädjar till vår medkänsla och får oss att slappna av. I nästa ögonblick knäpper han oss på näsan med en egen-sinnig, svartsynt humor som träffar mitt i prick. Hans filmer är satiriska betraktelser över den mänskliga vardagens alla vedermödor.

David Shrigley, född 1968, växte upp i Leicester i Englands East Midlands och är utbildad på Glasgow School of Art. Han nådde snabbt framgång och 2013 blev han nominerad till det prestigefulla Turnerpriset. Han har ställt ut flitigt över hela världen med stora separatutställningar i bland annat New York, Paris, Santiago, London och Tokyo.

PLATS

Stureplan, korsningen
Kungsgatan/Sveavägen,
Katarinahissen

BESTÄLLARE

Stockholm konst

KONSTNÄR

David Shrigley

TITEL

The Artist, Lightswitch,
Ones

MATERIAL

Videoverk

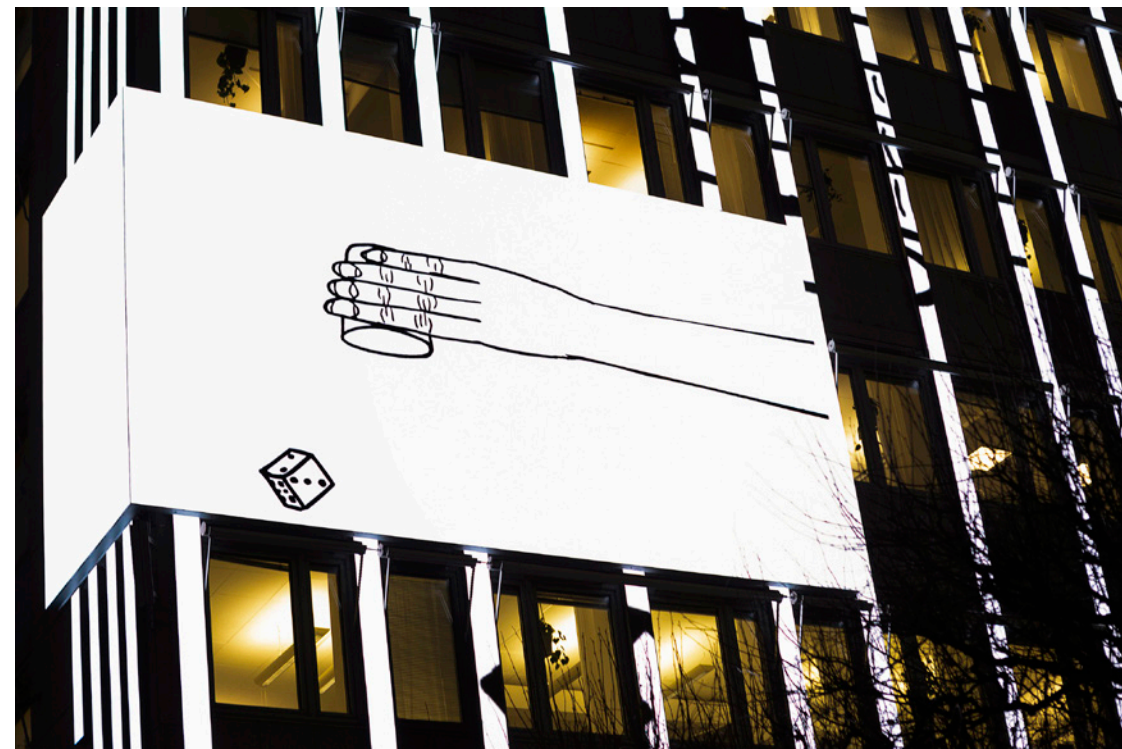
KONSTPROJEKTLEDARE,

CURATOR

Frida Cornell,
Stefan Otto

TID

10 december 2021–
21 januari 2022



KONSTPAUS #9



PLATS

Stureplan, korsningen
Kungsgatan/Sveavägen,
Katarinahissen

BESTÄLLARE

Stockholm konst

KONSTNÄR

Anneè Olofsson

TITEL

Karoshi (2001),
Under a Serpent
Sun (2011), The Thrill is
Gone (2002)

MATERIAL

Videoverk

KONSTPROJEKTLEDARE,

CURATOR
Frida Cornell,
Stefan Otto

TID

4 februari–18 mars 2022

Konstpaus #9 bestod av nyklippta versioner av filmerna *Karoshi* (2001), *Under a Serpent Sun* (2011) och *The Thrill is Gone* (2002) av Anneè Olofsson.

Anneè Olofsson har varit verksam sedan tidigt 1990-tal inom den våg av nydanande svenskt fotografi som förändrade mediet och dess uttryck i grunden. Förutom med video och foto arbetar hon även med skulptur och installationer. Hennes verk har en inneboende psykologisk spänning och mångtydighet som utgår från de maktstrukturer som uppstår i mänskliga relationer. Det handlar ofta om utsatthet eller en upplevelse av alienation, gentemot sig själv och den egna kroppen, inför en åldrande förälder eller som del i ett samhälle som snabbt förändras.

Karoshi utgår från det japanska begreppet som betyder ”död av överansträngning”, föranledd av alltför hård yrkesmässig press eller själsvält. Filmen visar en shoppande kvinna som faller och ur hennes påsar trillar olika kroppsdelar i plast. I dagens samhälle kan vi med hjälp av kirurgi förändra vårt utseende nästan hur mycket som helst. Snart är det bara nya kroppsdelar och inre organ vi behöver shoppa för att leva lyckliga i alla våra dagar, tycks verket säga.

I *Under a Serpent Sun* ser vi en kvinna som solar på stranden, ibland med sin far, ibland med sin man. Människor rör sig planlöst fram och tillbaka framför kameran. Solen steker, både smekande och förrädisk. Ett idylliskt tillstånd, där en framtida klimatkras än så länge bara lurar i den dallrande hettan.

Fyrverkerier speglar sig i kvinnans ögon i *The Thrill is Gone*. Det blänker och gnistrar i den annars mörka och färglösa bilden. Vi ser en återspeglning av det roliga: kärleken, glädjen, det intensiva ögonblicket av lycka, men nu är det över, bortom vår kontroll. Titeln kommer från Chet Bakers låt med samma namn: ”The thrill is gone, the thrill is gone, I can see it in your eyes ...”

Anneè Olofsson, född 1966, är utbildad på Konstakademien i Oslo. Hon har medverkat i bland annat Bangkok Art Biennale, i utställningar på Katzen Museum of Art i Washington DC, på Seul Museum of Art och i The Scandinavian House, New York. Olofsson finns representerad i många prestigefulla konstsamlingar och arbetar även med offentlig konst.

KONSTPAUS #10

Den irländska konstnären Kevin McGloughlin visade filmerna *Epoch* och *Third Man on the Moon* på stadens stora LED-skärmar.

I *Epoch* flimrar tusentals drönarfoton av jordskorpan förbi i ett furiöst tempo. Urbana miljöer, odlingslandskap, bergskedjor och öknar reduceras till former och färgfält. Snart kan man urskilja animationer i upprepningarna som växer fram i de skilda topografierna. En damm eller sjö vandrar runt som en vattendroppe i bildplanet, åkerlappar blir klockor som räknar ner och vägar blir till revor, mönster och blommor. Konstnären beskriver själv filmen som en visuell representation av vårt beroende av jorden i all dess sårbara storslagenhet. Filmen är både en uppmaning och ett rop på hjälp. Varför förstör vi förutsättningarna för vår egen existens?

I den andra filmen förekommer Charles ”Pete” Conrad Jr, mannen som var kapten på Apollo 12-färden och som blev den tredje människan att gå på månen. I Kevin McGloughlins version har han tre huvuden, och hans tre par ögon tittar ner på oss. De tycks undra vad vi håller på med.

Kevin McGloughlin är filmare och animatör som med sitt intensiva och expressionistiska uttryck gjort sig känd för att tänja gränserna för det visuella språket. Han arbetar närmast abstrakt med ett experimentellt förhållningssätt och även om han är självlärd så började han inte helt överraskande sin karriär som målare och fotograf innan han valde filmen som konstnärligt medium. Kevin McGloughlin bor och verkar i Sligo, Irland. Han är autodidakt och har medverkat i en rad utställningar, digitala och fysiska, över hela världen. Han utforskar olika experimentella tekniker och arbetar även med elektronisk musik.

PLATS

Stureplan, korsningen
Kungsgatan/Sveavägen,
Katarinahissen

BESTÄLLARE

Stockholm konst

KONSTNÄR

Kevin McGloughlin

TITEL

Epoch, Third Man on the
Moon

MATERIAL

Videoverk

KONSTPROJEKTLEDARE,

CURATOR

Frida Cornell,
Stefan Otto

TID

25 mars–13 maj 2022



KONSTPAUS #11

Den Londonbaserade kreativa studion Posthuman visade filmerna *Rotate*, *Plasticine* och *Zen* på stadens stora LED-skärmar.

Posthuman drivs av den rumänskfödde konstnären Dani Macovei som har en konstbakgrund från Central Saint Martins College of Art and Design i London. Det var också där han började experimentera med datorgrafik och 3D och lade grunden för Posthumans unika och säregna visuella språk. Posthumans videokonst kan närmast beskrivas som en slags hyperrealistiska abstraktioner. Vi tror oss se och veta exakt vad som händer men datorgrafiken lurar ögat och med små men effektiva förskjutningar ruckas vår uppfattning.

Något som liknar tygstycken eller rep börjar andas och tar formen av hud eller kroppar, färgfält rinner runt som kvicksilver och något underligt tycks ske under ett molnindränkt bildplan. Posthumans märkligt drömska bildvärld manar till ett sinnligt lugn, en andningspaus i storstadshetsen, ett zen-tillstånd i krispig högupplösning.

PLATS

Stureplan, korsningen
Kungsgatan/Sveavägen,
Katarinahissen

BESTÄLLARE

Stockholm konst

KONSTNÄR

Posthuman

TITEL

Rotate, Plasticine, Zen

MATERIAL

Videoverk

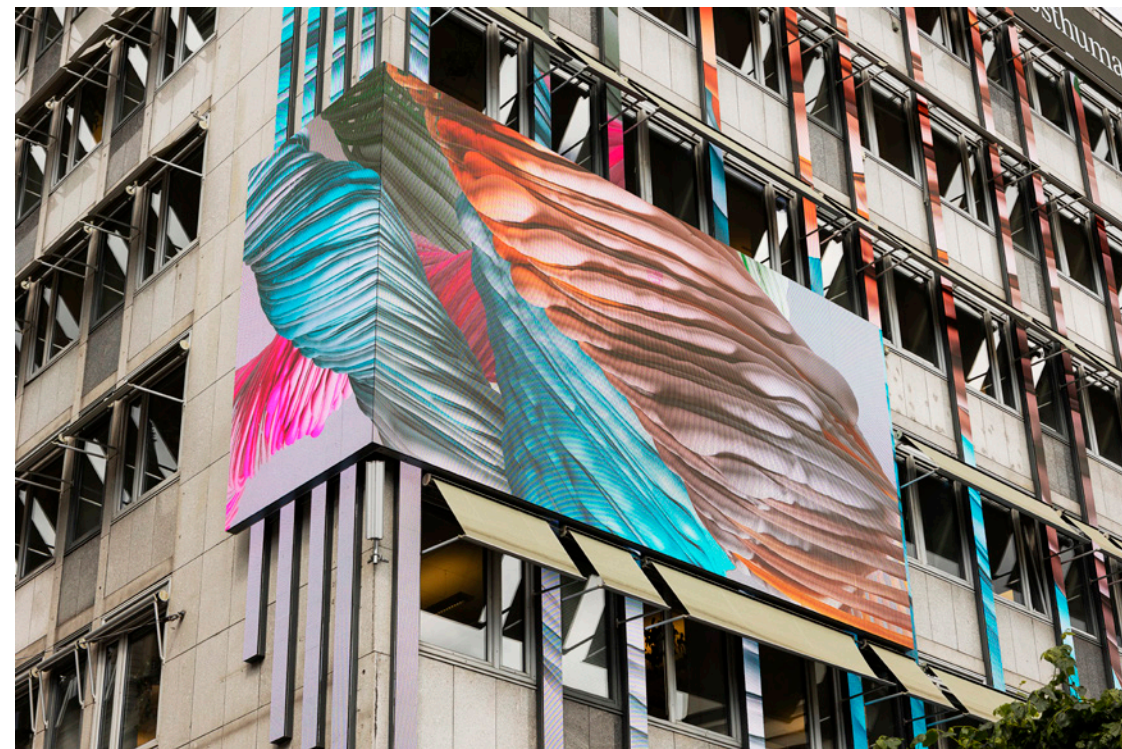
KONSTPROJEKTLEDARE,

CURATOR

Frida Cornell,
Stefan Otto

TID

25 maj–08 juli 2022



KONSTPAUS #12

Raha Rastifard är en tysk-iransk konstnär och mycket av hennes konst härstammar från personliga erfarenheter. Hon har rest och bott på många olika platser världen över, något som påverkat hennes konstnärliga praktik. I verket *Suffering* framträder en kvinnas ansikte i närbild. Hennes hår döljs under en vit sjal och hon tittar rakt på oss. Helt stilla börjar tårar trilla utmed kinderna. Titeln vägleder oss – det handlar om lidande. Och nog bär världen och samhället idag på stor sorg. Krig skapar omänskliga förhållanden och visar på en fasa till synes utan ände. Kvinnor och barn världen över förtrycks och mördas.

I mötet med kvinnans tårar speglas vårt eget lidande, på ett personligt såväl som på ett universellt plan. Ibland kan lidande vara en katalysator för att agera, inte ge upp, skapa förändring. Att orka och att trots allt fortsätta kämpa för en bättre värld måste få finnas parallellt med känslan av vanmakt och sorg. Tårarna kan vara resignation men likaväl ett motstånd och vägran till acceptans.

Till verket hör en dikt av konstnären:

”An endless view of a dimension, which demonstrate a deep point of existence, silently and quietly. The deep suffering demonstration is shared with others, with all and whole. The soul of mankind comes out of history and looks at us closely, suffers and then goes back, crying in history.”

Raha Rastifard är utbildad på National University of Art, Teheran, Freie Universität, Berlin och på Kungl. Konsthögskolan, Stockholm. Hon har ställt ut flitigt i Europa och Iran, men även i Japan, Kina och USA.

PLATS

Stureplan, korsningen
Kungsgatan/Sveavägen,
Katarinahissen

BESTÄLLARE

Stockholm konst

KONSTNÄR

Raha Rastifard i sam-
arbete med Mehran
Tizkar

TITEL

Suffering

MATERIAL

Videoverk

KONSTPROJEKTLEDARE,

CURATOR

Frida Cornell,
Stefan Otto

TID

15 juli–02 september
2022



KONSTPAUS #13

Konstpaus #13 ingick de unikt sammansatta utdragen från filmerna *B. The Second Letter* och *When A is G* av den norska konstnären Mai Hofstad Gunnes.

Mai Hofstad Gunnes är bosatt i Oslo och arbetar med film, videoinstallationer och collage. Hon har utvecklat ett personligt bildspråk baserat på en sorts associativ logik. Med stort intresse för vetenskap och arkitektur undersöker och dekonstruerar hon i sina senaste verk de minsta byggstenarna i vår värld. I filmen *When A is G* utforskar hon cellulära processer genom stillbilder och rörliga sekvenser med en grupp kvinnor. Kvinnorna representerar de fyra nukleinbaserna som DNA består av: adenin, tymin, guanin och cytosin. Kvinnornas interaktion med varandra genom rörelser och gester upprepas oändligt. Kanske uppstår plötsligt, av en slump, en ny rörelse som ruckar ordningen och orsakar en mutation.

I filmen *B. The Second Letter* följer vi en kvinnas associationsprocess från det subjektiva till det kollektiva genom hennes besatthet av bokstaven B. Kvinnans olika idélager gestaltas av en grupp dansare. I specialversionen av verket som tagits fram för Stureplan ser vi tydligt konstnärens intresse och vilja att förkroppsliga inre skeenden hos människan, fysiska såväl som konceptuella.

Mai Hofstad Gunnes, född 1977, är utbildad vid Universitét der Künste, Berlin, CCA Kitakyushu, Japan och på Trondheim Kunstakademi, Norge. Hon medverkar flitigt i internationella sammanhang. Hennes verk har bland annat visats på Entrée, Bergen, Baltic 39, Gateshead/Newcastle, Trondheim Museum of Art, WIELS Contemporary Art Centre, Brussels and UKS (Young Artists' Society).

PLATS

Stureplan, korsningen
Kungsgatan/Sveavägen,
Katarinahissen

BESTÄLLARE

Stockholm konst

KONSTNÄR

Mai Hofstad Gunnes

TITEL

B. The Second Letter,
When A is G

MATERIAL

Videoverk

KONSTPROJEKTLEDARE,

CURATOR

Frida Cornell,
Stefan Otto

TID

16 september–
28 oktober 2022



KONSTPAUS #14

Londonbaserade XK studio visade filmerna *Breathe*, *Flow* och *Submerge*.

XK studio har specialiserat sig på hyperrealistisk 3D och animation och har gjort sig kända för ett förföriskt och suggestivt uttryck, där de tänjer på gränserna för det visuella språket. Deras verk kännetecknas av ett på samma gång exakt och experimentellt förhållningssätt, med inspiration av natur, vetenskap och materialitet, ofta med ett taktilt och fascinerande anslag.

För Stockholm konst valde XK studio att visa en serie meditativa konstverk som utgår från basala mänskliga processer så som andning, att sjunka samt flödande vätskor. Att koppla den typen av tillstånd till i sammanhanget aparta material skapar verkens magiska realism och ställer verklighetsuppfattningen på ända. Kan en bit tyg andas? Hur rör sig vätskor i ett vakuum? Beträktaren ställs inför en lockande, visuell ovisshet. XK studio förhöjer verkligheten och ger oss något vi känner igen men detta något betar sig inte så som vi är vana vid.

PLATS

Stureplan, korsningen
Kungsgatan/Sveavägen,
Katarinahissen

BESTÄLLARE

Stockholm konst

KONSTNÄR

XK studio

TITEL

Breathe (Katarinahissen)
Flow (Kungsgatan/
Sveavägen)
Submerge (Stureplan)

MATERIAL

Videoverk

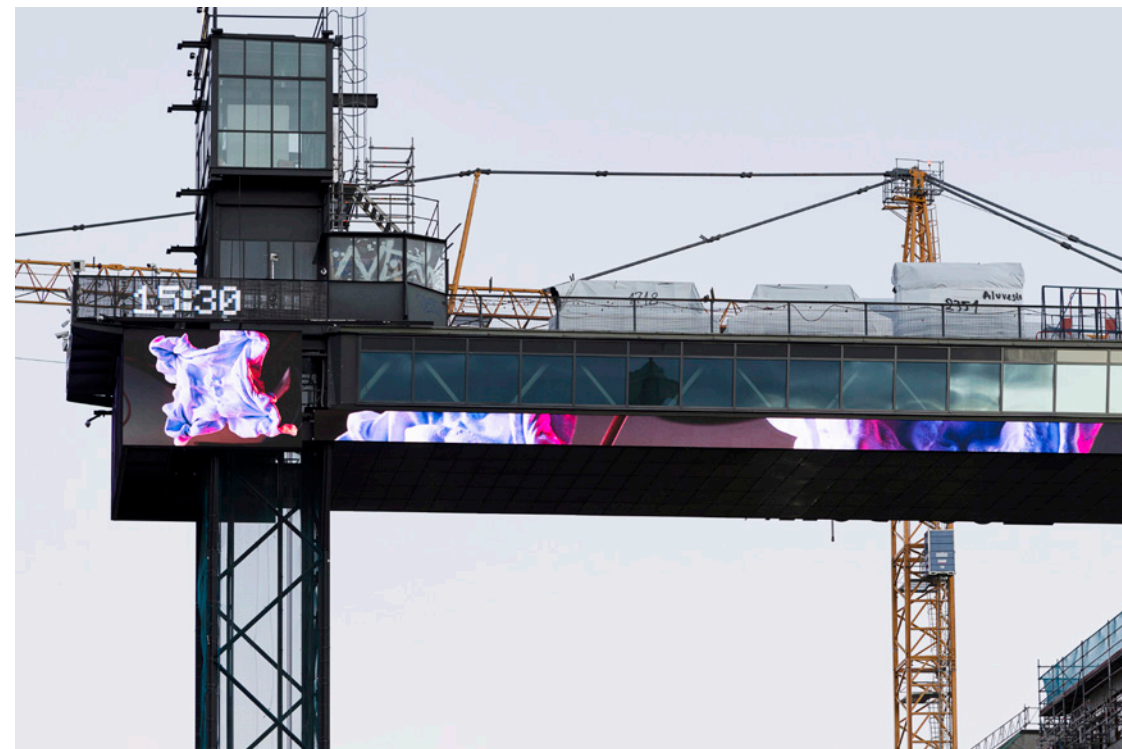
KONSTPROJEKTLEDARE,

CURATOR

Frida Cornell,
Stefan Otto

TID

11 november 2022–
6 januari 2023



VINTERUTSTÄLLNING, LEVANDE STOCKHOLM, 2021/2022

PLATS

Olika platser i Stockholm

KONSTPROJEKTLEDARE,

CURATOR

Frida Cornell

TID

29 november 2021–

5 februari 2022

I samband med trafikkontorets satsning Levande Stockholm vinter bjöd Stockholm konst in konstnärerna Anna Berglund och Jacob Dahlgren till varsitt torg i staden. De producerade nya verk till respektive plats. Deras uttryck är de motsatta, men båda arbetar med att träna ögat att se konsten i vårt gemensamma rum på nya sätt.

1. ODENPLAN

Anna Berglund

Urban Jewel

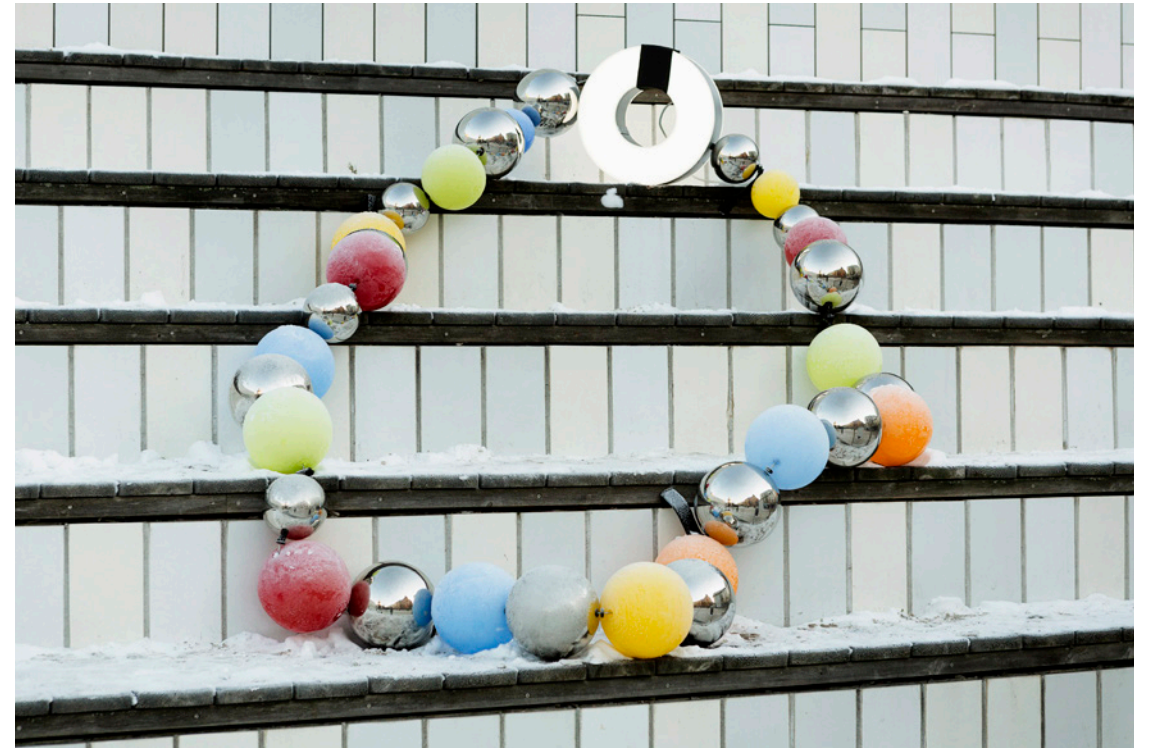
Glas- och stålskulptur

Anna Berglund skapade ett halsband av glas- och stålkulor. Det placerades som om det var kvarglömt i Soltrappan på Odenplan. Spännet lyste upp mörkret och platsen tog sig plötsligt lite vänligare ut.

– Våra urbana och offentliga rum präglas av krav på ändamåls-enlighet, de ska vara praktiska och förnuftiga. Konstens roll bör signalera det motsatta. Det vackra och sköna är en protest mot livets krav på effektivitet och användbarhet, säger Anna Berglund om verket *Urban Jewel*.

I sina verk, främst i glas, spänner Anna Berglund bågen för vad materialet kan utvecklas till och bli. Färg och form, främst med inspiration från 1800-talets estetik, böljar och svämmar över i hennes verk.

Anna Berglund, född 1973, bor och är verksam i Stockholm. Hon är utbildad vid Konstfack, institutionen för keramik och glas. Hon har medverkat i många separat- och grupputställningar nationellt och internationellt. Bland Berglunds uppmärksammade offentliga gestaltningar finns hennes verk på Nya Karolinska Solna, EU-rådet, Lex-byggnaden i centrala Bryssel och Norrlands universitetssjukhus.



2. BREDÄNGSTORGET

Jacob Dahlgren

Vad varför hur / What who how

Skulptur

Jacob Dahlgrens konst är inspirerad av såväl minimalistisk som konstruktivistisk tradition. Hans färgstarka och abstrakta kompositioner tar sig olika uttryck i olika material. Vardagliga ting omkring oss skapar repetitiva serier och i sin konst undersöker Jacob Dahlgren lekfullt det konceptuella såväl som det klassiska måleriet.

Verket *Vad varför hur/What who how* kommer ur ett tidigare projekt med stora flaggor som visades i Göppingen, Tyskland. Flaggorna hängde runt om i staden, likt unika målningar vajande i vinden. I Bredäng använde sig Jacob Dahlgren istället av den klassiska trekantsskylten för reklam. På de tre sidorna marknadsfördes dock inget, utan stora abstrakta målningar tog plats.

Vad betydde de? Vad läste förbipasserande in i det de såg? Vad händer med konsten när den tas ur sin kontext och hamnar på bästa reklamplats, tycktes konstnären fråga sig.

Jacob Dahlgren, född 1970, bor och verkar i Stockholm. Han är utbildad vid Kungl. Konsthögskolan i Stockholm och ställer sedan början av 2000-talet flitigt ut över hela världen. Han är representerad i stora internationella samlingar såväl som på Moderna Museet och Nationalmuseum i Stockholm. 2007 representerade han Sverige på konstbiennalen i Venedig.



SOMMARUTSTÄLLNING, LEVANDE STOCKHOLM

PLATS

Olika platser i Stockholm

KONSTPROJEKTLEDARE, CURATOR

Frida Cornell

TID

23 maj–11 september

2022

Stockholm konsts stora satsning med tillfällig, offentlig konst i hela staden återkom för femte gången. Utställningen ägde som tidigare år rum i samband med projektet Levande Stockholm, som är trafikkontorets satsning på sommargåtor, sommartorg och pop up-parker. 2022 års tema var hur vi rör oss i staden och hur vi använder de öppna ytorna, såsom torg och vattenområden.

1. GUSTAV ADOLFS TORG

Uglycute i samarbete med arkitektstudenter på KTH och adjunkten i arkitektur Karin Matz

Det inverterade monumentet – splittrat och vridet av trafikkontoret
Träinstallation

Uglycutes stora gestaltning på Gustav Adolfs torg vände ut och in på monumentets logik. Istället för en imponerande staty som omges av en stor plats skapade de tillsammans med studenter från KTH en tom yta omgiven av en transparent trästruktur. Installationen aktiverades under juni månad med två olika händelser.

Den 3 juni delades ”God Grön Energy Bars” gjorda på sockertång ut inuti den stora gestaltningen på torget. Tången odlas klimatsmart i havet i en allt större omfattning. Aktionen utgjorde del i ett projekt mellan den brittiske konstnären Jeremy Deller och Moderna Museet där Stockholm konst medverkade. Fokus låg på kopplingen mellan konst, mat och klimat och utgjordes av tre delar: ”God Grön Energy Bar”, en näringsbar, ”God Grön”-affischer över hela staden samt en ”Framtidslunch” som serverades under en dag på flera Stockholmsskolor. Konstprojektet som helhet belyste matens betydelse för en hållbar framtid.

Med utgångspunkt i platsen Gustav Adolfs torg genomfördes också den 20/6 ett samtal om torg, platsbildning och konst med bla kulturdirektören Maria Jansén, kulturborgarrådet Jonas Naddebo, Uglycute med flera, modererat av arkitekten och journalisten Ola Andersson.

Uglycute är en konstnärsgrupp som utgörs av konstnären Jonas Nobel och arkitekten Fredrik Stenberg. De verkar i gränssnitten mellan konst, arkitektur och design och bygger sin verksamhet på interdisciplinära samarbeten, föreläsningar, workshoppar och utställningsverksamhet.

Sedan 1990-talet har konstnären Jeremy Deller, född 1966, iscensatt händelser på offentliga platser. Hans konst bygger på samarbeten och kollektiva handlingar. Deller har bland annat belönats med Turnerpriset, som tilldelas konstnärer i Storbritannien och som är en utmärkelse med stor betydelse inom konstvärlden.



2. MALMSKILLNADSGATAN

Astrid Svangren

the earth after a rainstorm sensory ecologies a mermaid has somehow merged with a burbling pool female bacteria mixed with fresh grass damp soil saturated green all oceanic daydreams and intoxication I lay on top of everything our language and our memories time based synthetic biology

(Flaggor)

Astrid Svangrens visade en skulpturgrupp om sex stycken flaggstänger med sammansatta collage av olika tyger och teckningar, delvis printade, andra ditsydda. Motiven var fragmentariska minnen och tankar, likt den överkliga verklighet som alltid ligger så oåtkomligt nära i drömmarnas värld, på samma gång undflyende och fantasi-eggande.

Astrid Svangren, född 1972, bor och verkar i Köpenhamn. Hon är framför allt målare och arbetar med färgen som ett fysiskt material som tar sig vitt skilda uttryck, inte sällan i form av olika textilier. Hennes konstnärskap utgår ofta från spänningen mellan det spröda och det skulpturalt måleriska. Hon är utbildad på Malmö konsthögskola.



3. ODENPLAN

Marja-Leena Sillanpää

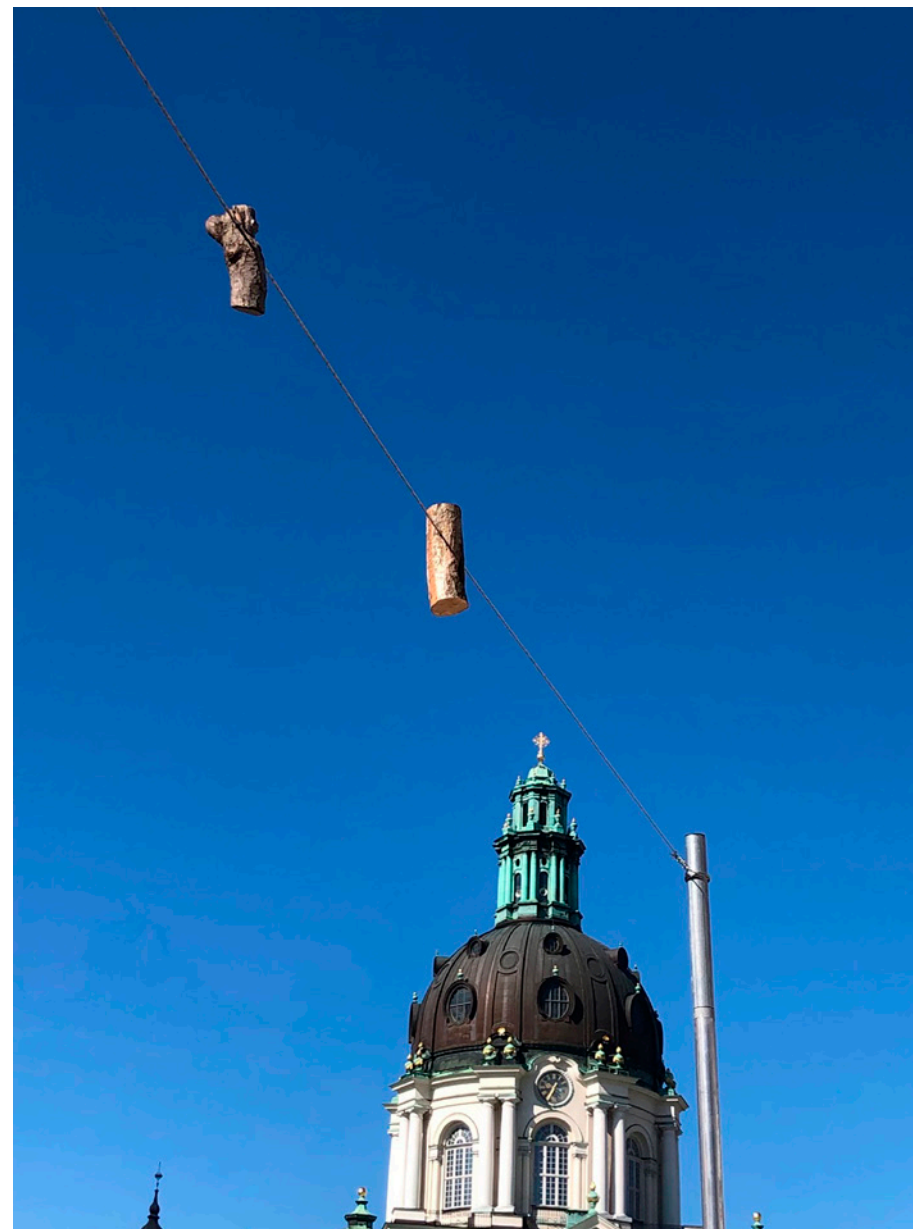
ILMATAR – LUONNOTAR

(mytiskt väsen för luftens och naturens element)

Ljudverk och träskulptur

ILMATAR – LUONNOTAR var ett ljudverk där konstnären fångat upp naturens ljud och spelade upp dem mitt inne i stadens hjärta. För den som medvetet ville lyssna nåddes ljudet via en QR-kod. Framför Soltrappan högt upp i luften hängde en så kallad rådare, en vägvisare som färdas genom luften för att med tankens kraft föra oss till naturen. Med vinden får vi budskap från skogen, den vill varna oss.

Marja-Leena Sillanpää är född 1965 i Pori i Finland. Hon arbetar med ljud och olika konceptuella uttryck liksom även med text och har gett ut flera böcker. I sitt konstnärskap möter hon ofta andra konstnärer i dialog, levande eller döda, och skapar situationer eller nya rum med olika material och medier. Hon är utbildad på Kungl. Konsthögskolan i Stockholm.



4. GUBBÄNGSTORGET

Axel Lieber

Take Away

Skulptur

Utgångspunkten för Axel Liebers verk är en enkel papperspåse som förstorats monumentalt och på så vis nästan blir till arkitektur. Med sina öppningar i olika nivåer uppstår liksom scener mitt i verket där saker kan utspelas. Påsen är alltid halvfull, från alla håll, och den spelar lekfullt med skala och enkla motsatser: inne och ute, fullt och tomt, dolt och öppet, över och under.

Axel Lieber är född 1960 i Düsseldorf och bor och verkar i Stockholm och Berlin. Han arbetar skulpturalt med objekt som finns omkring oss i vardagen, skor, stolar, bord, kassar. Genom förskjutningar i skala och montage möter han både arkitektur och design och skapar skiftningar i betydelse och innehåll. Axel Lieber är utbildad på Konstakademin i Düsseldorf.



5. STRÖMMEN

Kristina Matousch

Wayfinder

Installation

Kristina Matouschs monumentala installation mitt i Strömmen utgjordes av 70 stycken vita bojar som skapade ett stort rutnät i vattnet. Konstnären ville synliggöra vattenytans rörelse i förhållande till de vita fasta punkterna och tillföra ytterligare ett skikt till vattenytan. Likt spår av jordens längd- och breddgrader. Hon undersökte hur punktsystemet bytte skepnad beroende på varifrån det betraktades och hur det påverkade relationen mellan den egna kroppen i rörelse och själva verket.

Begreppet Wayfinding omfattar alla sätt på vilka människor (och djur) orienterar sig i det fysiska rummet och navigerar från plats till plats.

Kristina Matousch, född 1974, bor och verkar i Malmö. Hon arbetar med skulptur, objekt och installationer. I sitt konstnärskap utgår hon från den mänskliga kroppen i förhållande till de vardagliga objekt som omger oss. Hon rör sig kring teman som alienation, kropp och lust. Kristina Matousch är utbildad på Kungl. Konsthögskolan i Stockholm.



6. SVARTENSGATAN

Ossian Eckerman

Utan titel

Muralmålning

På fasaden till Svartensgatan skapade Ossian Eckermans en målning i multipla former över hela väggen (t.o.m. juni 2023). I gränssnittet mellan det abstrakta och figurativa upphävs tyngdlagen och byggnaden bryts upp och nästan svävar. Likt resterna av en arkaisk ruin som löpt amok och lekfullt skapat sig en alldeles egen och ny konstruktion.

Ossian Eckerman, född 1981, bor och verkar i Stockholm. Han är utbildad på Konstfack. Ossians Eckermans konstnärliga praktik spänner från ett fotorealistiskt muralmåleri föreställande syntetiska miljöer av kulisser och skulpturer till textila collagemålningar, objekt och installationer.



WALLSTREET STOCKHOLM 2022

WALLSTREET Stockholm 2022 var ett nytt och omfattande regionalt konstevenemang med inriktning på offentlig konst. Syftet var att berika våra gemensamma ytor med ny konst som berör, väcker tankar och skapar känslor. Stockholm konst bidrog med ett antal nya temporära konstverk och konsthändelser på olika platser i staden.

Ett tjugotal inbjudna konstnärer medverkade med sina gestaltningar i olika estetiska uttryck. Förutom installationer och bildkonst i dess olika former presenterades även ljudverk och performanceföreställningar. På Stadsmuseets innergård bjöd vi in till ett kollektivt konstskapande. I samarbete mellan Stockholm och Nacka arrangerades ett skulpturstråk som band ihop kommunerna. Stockholm representerades genom verk av tio konstnärer utmed Hammarby kanal.

Ny konst kunde också upplevas i Slakthusområdet/Rökerigatan 21, som med sin hundraåriga historia och sina kulturhistoriskt värdefulla byggnader håller på att omvandlas från ett industriområde till en ny stadsdel. En industrilokal förvandlades till en temporär utställningsyta.

1. VÅRBERG CENTRUM, VÅRBERG

Egill Sæbjörnsson

The Dogs

Curator: Torbjörn Johansson

Tid: 9 april–15 maj 2022

Den isländske konstnären Egill Sæbjörnsson är känd för sin avancerade och samtidigt humorfyllda konst som han laddar med visuella effekter. Han blandar olika material och tekniker och över-skrider traditionella genregränser. Sæbjörnssons installationer, ibland med inslag av performance, består ofta av skulpturala objekt och animerade projektioner, där ljud och bild förstärker varandra och för-medlar känsla av liv och rörelse.

Den nya, tillfälliga skulpturgruppen *The Dogs* i gips och frigolit föreställde i sina stiliserade former fyra hundar. Färgrika videoprojektioner direkt på skulpturerna skapade ett intryck av att djuren vore levande. Verket var placerat ovanför hissen till en loppmarknad på under-våningen i Vårberg Centrum.

Egill Sæbjörnsson, född 1973, har vid sidan av konst och musik studerat tibetansk sinneskontroll, clownteknik, animation och inter-aktiv programmering. Han är bland annat känd för sina fiktiva vänner Ugh och Boogar, de 36 meter långa människoätande troll som är förtjusta i kaffe och som blev berömda när de tog i besittning den isländska paviljongen på Venedigbiennalen 2017.



2. NYBROPLAN

Anna Ådahl

Digitala vi

3D-skulptur

3D-modellering: Paola Torres Núñez del Prado

Curator: Paola Zamora

Tid: 4 juni–31 augusti 2022

Hur påverkas våra kroppar, tankar och beteendemönster av den digitala världen som vi dagligen är en del av? Från denna fråga utgick Anna Ådahl i sin konstnärliga gestaltning *Digitala vi*. Hennes skulptur avbildade en digital standardkaraktär som används för att simulera folkmassor i film och dataspel. Figuren skrevs ut på en 3D-skrivare. 3D-modelleringen skapades av Paola Torres Núñez del Prado och för produktionen ansvarade Storverkstan.

Konstverket väckte tankar kring hur vi rör oss i det offentliga rummet medan vi samtidigt påverkas av våra mobiler och andra digitala apparater. Utan att märka det är vi själva en del av en digital folkmassa.

Anna Ådahl, född 1973, är utbildad vid École nationale supérieure des Beaux-Arts i Paris och vid Kungl. Konsthögskolan i Stockholm. Hon har haft en rad utställningar i Sverige och utomlands och skapat konstnärliga gestaltningar för offentliga rum. Ådahls konst rör ofta tankar kring urbana miljöer och relationer mellan individ och kollektiv. Det handlar också om möten mellan den virtuella världen och människokroppen.



3. BLACKEBERGS TORG, BLACKEBERG

Carina Fihn

Tankegång

Installation med flaggor

Konstprojektledare: Marie Holmgren

Tid: 4 juni–31 augusti 2022

Carina Fihn skapade ett flaggspel runt Blackebergs torg. De dubbelsidiga flaggorna i olika färger anknöt till den gamla traditionen med broderade folkrörelsefanor som vanligtvis symboliserar gemenskap och samhörighet. Typografin förmedlade innehåll men den fungerade också som rent visuella mönster. Istället för uppbyggliga budskap arbetade Carina Fihn med poesi, drömmar och fantasi. Korta meningar upprepades som fragment och tankespår. Till exempel: ”Kanske är det bara ovissheten som är riktigt verklig” eller ”Det föreföll inte som om orden vann på att upprepas”.

En annan utgångspunkt för Fihns installation var också skulpturen *Bianca* av Sten Ericson (1947), placerad på Blackebergs torg 1971. En skulptur präglad av tankfullhet och allvar. ”Jag har föreställt mig texterna på flaggorna som poetiska fragment av Biancas tankar”, förklarade Carina Fihn.

Carina Fihn, född 1954, är utbildad vid Fri Konst & Nya Media, Konsthögskolan Valand och Hovedskous målarskola i Göteborg. I hennes konst skapas ofta bryggor mellan ord och bild i poetiska kombinationer.



4. STÖRTLOPPSVÄGEN 12, VÄSTERTORP

Jonas Liveröd

The Dancers

Skulptur

Konstprojektledare: Marie Holmgren

Tid: 4 juni–31 augusti 2022

Verk av den svenske skulptören Eric Grate (1896–1983) finns på många offentliga platser runtom i Sverige. Hans bronsskulptur *Trädet* i Hägersten är ett fint exempel på en lekfull modernism. Motivet anspelar på myten om nymfen Dafne, som skrämnd av Apollos närmanden bad om gudarnas beskydd och förvandlades till ett lagerträd.

Jonas Liveröd göt nytt liv i Grates verk. Hans skulpturala tillägg i limträbalkar förstärkte känslan av rörelse i Grates skulptur. Formerna var inspirerade av Oskar Schlemmers Triadiska balett från 1922, 1970-talets populära Soul Train-dans, den queera subkulturen voguing med flera. Liveröds konstnärliga intervention omslöt Eric Grates verk som om den bjöd upp till dans.

Jonas Liveröd, född 1974, är utbildad vid Academie voor Beeldende Kunsten, Enschede, Holland. Han ställer regelbundet ut i Sverige och utomlands och är även verksam som föreläsare och curator.



5. LÅNGHOLMEN

Mariana Silva Varela och Jakob Krajcik

Sumar

Skulptur

Curator: Paola Zamora

Tid: 4 juni–31 augusti 2022

Skulpturgruppen *Sumar* anknöt till firandet av midsommar i olika kulturer. Varje verk av textil och rep hade individuell karaktär och symboliserade ett av de fyra grundelementen: jord, luft, eld eller vatten. Små prismor och bitar av plexiglas, fästa vid verken, bröt ljuset. Tunna metallstavar och andra objekt i skiftande material rörde sig i vinden och skapade ett ljudspel.

Mariana Silva Varela, född 1973, är utbildad i pedagogik, retorik och vetenskapsteori på Södertörns högskola och har en högre textilutbildning från Handarbetets Vänner Skola. Med bakgrund som historiker inom migrationshistoria arbetar hon konstnärligt med väv, iscensättningar och ljus i relation till antropologi och folklöre.

Jakob Krajcik, född 1973, är utbildad vid Konstfack med inriktning på fri konst och måleri. Han har ställt ut på en rad gallerier och konsthallar runt om i Sverige. Krajcik arbetar huvudsakligen med trä, kartong och måleri. Han skapar skulpturer och objekt som ofta påminner om teaterkulisser. I hans konst gestaltas intresse för människans minne och hennes beteende i överraskande situationer.



6. TORSPLAN, NORRTULL, HAGAPARKEN, DALAGATAN MED FLERA

Akay & Olabo

Nej eller Ja

Installation

Konstprojektledare: Torbjörn Johansson

Tid: 4 juni–31 augusti 2022

”Är du kär i den du är tillsammans med?” ”Är du optimistisk angående framtiden?” ”Vill du att ditt barn ska stå ut eller passa in?” Konstnårsduon Akay & Olabo ställde ett 40-tal existentiella frågor, som förmedlades via stora texter på synliga platser runtom om i Stockholm. En QR-kod på varje plats kopplade vidare till en hemsida <http://nejellerja.se/> med alla frågor samlade.

Syftet med det interaktiva konstverket *Nej eller Ja* var att sätta betraktarens tankar i rörelse. Förhoppningen var att så många som möjligt skulle svara på den informella enkäten som på ett konstnärligt sätt och med en poetisk tyngd tog pulsen på vårt samhälle. Själva förloppet och resultaten av projektet redovisades på Instagram och www.stockholmkonst.se.

Bakom pseudonymen Akay & Olabo döljer sig en konstnårsduo som arbetar överskridande med graffiti, skulpturala objekt, text och aktioner i det urbana rummet. De verkar gärna i övergivna industriområden och har bland annat skapat ett konstgalleri i en rivningslokal i Värtahamnen. Enligt konstnärerna handlar deras konst om själva processen och interaktionen med betraktaren.



7. STADSMUSEETS INNERGÅRD

Karoline H. Larsen

Collective Strings

Installation, performance

Curator: Päivi Ernkvist

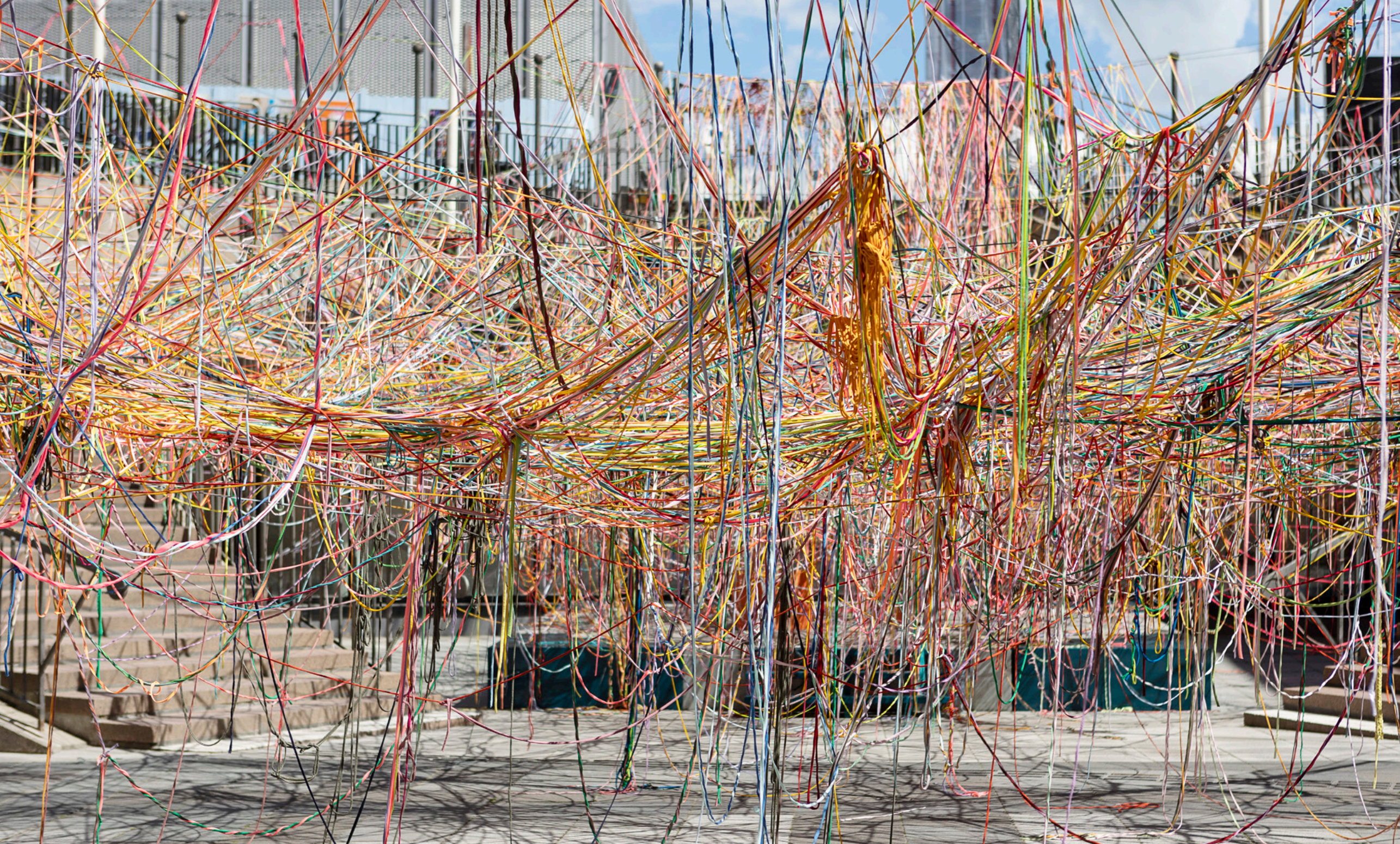
Tid: 14–20 juni 2022

I *Collective Strings*, en performance-installation som har vandrat över världen sedan 2005, uppmanade den danska konstnären Karoline H. Larsen till ett gemensamt konstskapande. Alla var välkomna att vara med i den kollektiva framställningen av nya temporära konstverk i det offentliga rummet. Materialet var återvunna bomullstrådar. Alla som önskade att medverka fick kasta en garnboll i luften. Trådarna trasslades in i varandra och formade ett slumpartat, egensinnigt mönster. Ett nytt rum skapades därmed över Stadsmuseets innergård. När det interaktiva konstprojektet var avslutat och installationen togs ner skänktes allt garn bort för att kunna återanvändas i det hållbara samhällets anda.

Karoline H. Larsen är utbildad vid Det Kongelige Danske Kunstakademi i Köpenhamn. Hon skapar både tillfälliga och permanenta konstverk. Sedan 2003 har hon varit engagerad i olika former av konstnärligt skapande i det offentliga rummet. Karoline H. Larsen vänder sig till människor villiga att skapa. Hon kallar sin konstnärliga praktik för kreativa handlingar. Syftet är att genom ett gemensamt konstskapande generera nya mötesplatser. *Collective Strings* har bland annat knutits i Rom, Köpenhamn, Beijing, Helsingfors, Kapstaden och New York.

Den 18 juni 2022 uppfördes dansverket *Beröring*. Sex dansare, Daphne Moerk-Jensen, Anna Busk, William Lundberg, Ella Ström, Linéa Alfredsson och Silja Inkamo, improviserade i interaktion med *Collective Strings*. De skapade rörelser utifrån platsens och verkets karaktär och följde de impulser som uppstod mellan dem och omgivningen.





8. CYKEL- OCH GÅNGTUNNELN VID GULLMARSPLAN OCH INTILL HAMMARBYSLUSSEN

Erik Klinga, Petter Norbäck, Malte Dahlberg
euroDYKE och Viktor Sandström

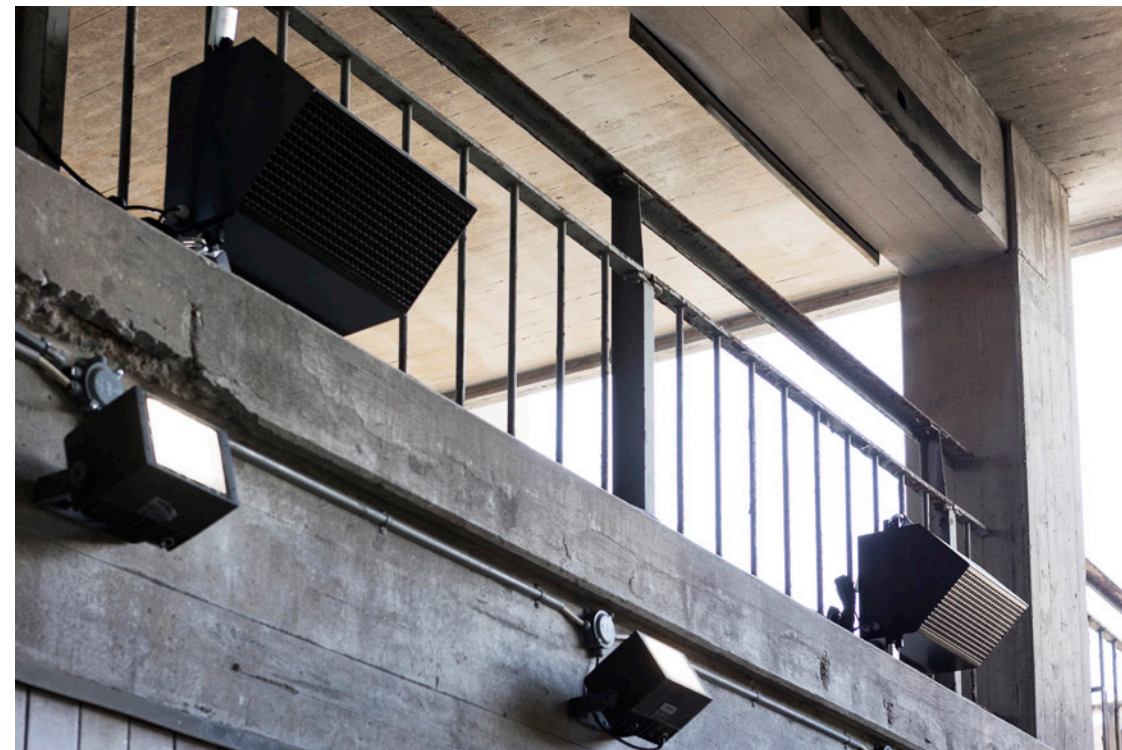
Kanaler

Ljudverk

Konstprojektledare: Torbjörn Johansson och Ola Nilsson

Tid: 4 juni–11 juli 2022

Kanaler var ett projekt för ljudkonst i det offentliga rummet. Verken skapades av kompositionsstudenter från det konstnärliga kandidatprogrammet i elektroakustisk musik vid Kungl. Musikhögskolan. De medverkande förhöll sig på olika sätt till de utvalda platsernas akustiska egenskaper, rumsliga karaktär och funktion. De som passerade förbi eller aktivt sökte sig dit fick uppleva parallellvärldar, rumsliga interventioner eller förstärkningar av en redan befintlig ljudmiljö.



MEDVERKANDE:

Kompositör: Erik Klinga

Steglits

8:13 min.

Erik Klinga är kompositör och trumslagare med bas i Malmö och Stockholm. Stycket *Steglits* skapade han med fältinspelningar från området kring Gullmarsplan och Skanstull. Fokus låg på att fånga fågelsång som sedan fick styra när ett Buchla 200 system skulle spela eller inte. När fåglarna sjöng öppnades envelopes till oscillatorer som var stämde nära fåglarnas toner. Det var således fåglarna som spelade synten. Harmoniken i verket utgick från mätningar av Hammarby-slussens tunnel. Tunnelns längd konverterades till en våglängd som fick agera grundton för det harmoniska materialet. Det uppstod en ny värld mellan naturljud och de ljud som skapades maskinellt.

Kompositör: Petter Norbäck

Dränk

10:39 min.

Röst: Ivana Djida

Iverket undersöktes rösten som meningsbärare och hur språkförståelse och responsmekanismer påverkas i bullriga miljöer. Det handlade om en kvalitativ jämförelse mellan ordens vikt och röstens uttryck. Det var också en känslomässig betraktelse av osäkerhet och hur man hanterar en verklighet som strider mot förväntan.

Kompositör: Malte Dahlberg

An Amaranth Hydra Can Only Exit Through a Blue Head

7 min.

Kompositören Malte Dahlberg använde sig av ett ljudmaterial som var genererade med neurala syntesalgoritmer, tränade på den mänskliga rösten. Verket var en reflektion kring röstens ursprung, ljudmässiga avgränsningar och funktioner i det offentliga rummet.

Kompositör: euroDYKE

Utstallation

10 min.

Kompositören euroDYKE studerar elektroakustisk komposition. Hon är intresserad av alla slags ljudexperiment. Det handlar bland annat om att dra i ljudens början och slut och om att med hjälp av ljud förändra upplevelsen av tid och rum. I detta projekt arbetade euroDYKE med högfrekventa ljud, kortvågsromantik, tunnelmaskering och ultradigitala tidsцитat.

Kompositör: Viktor Sandström

Musik för en cykeltunnel

6 min.

Stycket handlade delvis om att förstärka och framhäva tunnelns eget ljud genom kompositörens subjektiva bedömning av vad som är viktigt. Kompositionen var stilla men aktiverades när platsen var mer aktiv. Den kunde ”vråla till” när något hände. Sandström lät platserna växla och deras tilldelade harmonier glida in i varandra för att skapa en förskjutning från en tunnel till en annan.

9. VANADISPLAN

VASASTAN

Matías Di Carlo

Crossroads

Skulptur

Konstprojektledare: Torbjörn Johansson

Tid: september 2022–juli 2023

Den monumentala skulpturen *Crossroads* av Matías Di Carlo flyttade temporärt in på Vanadisplan. Matías Di Carlos skapande präglats av en lång tradition inom konstnärligt järnsmide. Di Carlo representerar den fjärde generationen inom sin släkt som bemästrat eld och metaller. Utifrån dessa färdigheter har Di Carlo utvecklat sitt karaktäristiska skulpturspråk, där spelet mellan täthet och tomrum, ljus och skuggor, har en avgörande estetisk betydelse. Visuellt påminner skulpturen om en gigantisk origami.

På ett teoretiskt plan kan Di Carlos formspråk förknippas med den franske filosofen Gilles Deleuze och hans sammansatta idéer om mångfaldens veck (*le pli*). Samtidigt undersöker Di Carlo universums komplexitet och de strukturer som döljer sig i naturen. Hans konst kännetecknas av minimalistisk stringens. Här finns varken insida eller utsida. Alla delar samverkar på ett jämbördigt sätt. Materialet – corténstål – lever, andas och åldras på sitt eget sätt. Vädret och olika ljusförhållanden gör att färgtonen skiftar över tid, från orangebrun till rödbrun, och får en vacker patina med tiden.

Matías Di Carlo, född 1978 i Argentina, är utbildad inom smide och både traditionella och experimentella metallmodelleringstekniker i Argentina, Italien och Spanien. Han arbetar både med konst och design.



10. SLAKTHUSOMRÅDET

RÖKERIGATAN 21, JOHANNESHÖV

Anastasia Ax

Memorabilia (Brottyta) (röd/vit)

Performativ installation

Curator: Paola Zamora

Tid: 9 juni–2 juli samt 4–27 augusti 2022



Anastasia Ax konstnärskap präglas av en blandning av performance, måleri, skulptur och ljud. Hon använder sin kropp som utgångspunkt i brutala eller subtila kollisioner med fysiska material. Hon undersöker dekonstruktion och transformation som ett sätt att skapa nya berättelser, radera givna föreställningar och bryta fysiska och imaginära gränser.

I performanceverket *Memorabilia* gjorde konstnären upp med sin förflutna praktik – med resultat och ofrånkomliga spöken från de tidigare verken. Genom detta ledsagades både konstnären och publiken in i en till synes ny era. *Memorabilia* utgick från restobjekt och artefakter från tidigare performanceverk och studioarbete. Verket var på så sätt dels en återkoppling till Ax tidigare performanceverk, dels en frigörande ritual där det gångna bearbetades. Dessa samlade objekt presenteras i en subjektivt systematisk ordning, likt en arkeologisk utgrävning eller ett barn som organiserar en samling personliga skatter. En lättöverskådlig översikt av förflutna handlingar. En samling av minnen, det som på engelska kallas ”memorabilia”.

Under performanceverkets gång använde Ax dessa objekt på de vis hon ville eller behövde. De kunde användas som verktyg eller utlösare. Kanske speglade detta de mekanismer vi nyttjar för att ta oss framåt och förbi i livet och minnet.

Ramverket för *Memorabilia* var konstant, men de objekt och material som användes i verket förändrades i relation till konstnärens pågående praktik. Framförandet av *Memorabilia* grundades i produktionen av Ax nyss uppförda skulptur *Brottyta (röd/vit)*, som har tilldelats en permanent plats på Väpnarplan i Stockholm.

Anastasia Ax är utbildad på Kungl.Konsthögskolan i Stockholm och Fotohögskolan i Göteborg. Hennes verk har visats på flera svenska och internationella arenor inklusive Moderna Museet, Stockholm och Malmö, Göteborgs konsthall; BoCa, Lissabon; Neue Galerie, Graz; Reykjavik konstmuseum och MARTa, Herford.

11. SLAKTHUSOMRÅDET

RÖKERIGATAN 21, JOHANNESHÖV

Martina Hoogland Ivanow

Second Nature, Signal Absence Teaching Drum och Outer Spectral Image. Videoverk, animation, ljudverk

Curator: Paola Zamora

Tid: 9 juni–2 juli samt 4–27 augusti 2022

Martina Hoogland Ivanow arbetar främst med dokumentation genom fotografi och film. Hennes komplexa verk inkluderar även skulpturala element, riktat ljud och ljusmontage. Ett intresse för motsatser och för mänskliga relationer finns i hennes äldre och nya verk. De gestaltningar som visades i Slakthusområdet kretsade kring människans relation till naturen i modern tid och om det irrationella och motsägelsefulla i mänskligt beteende.

Second Nature

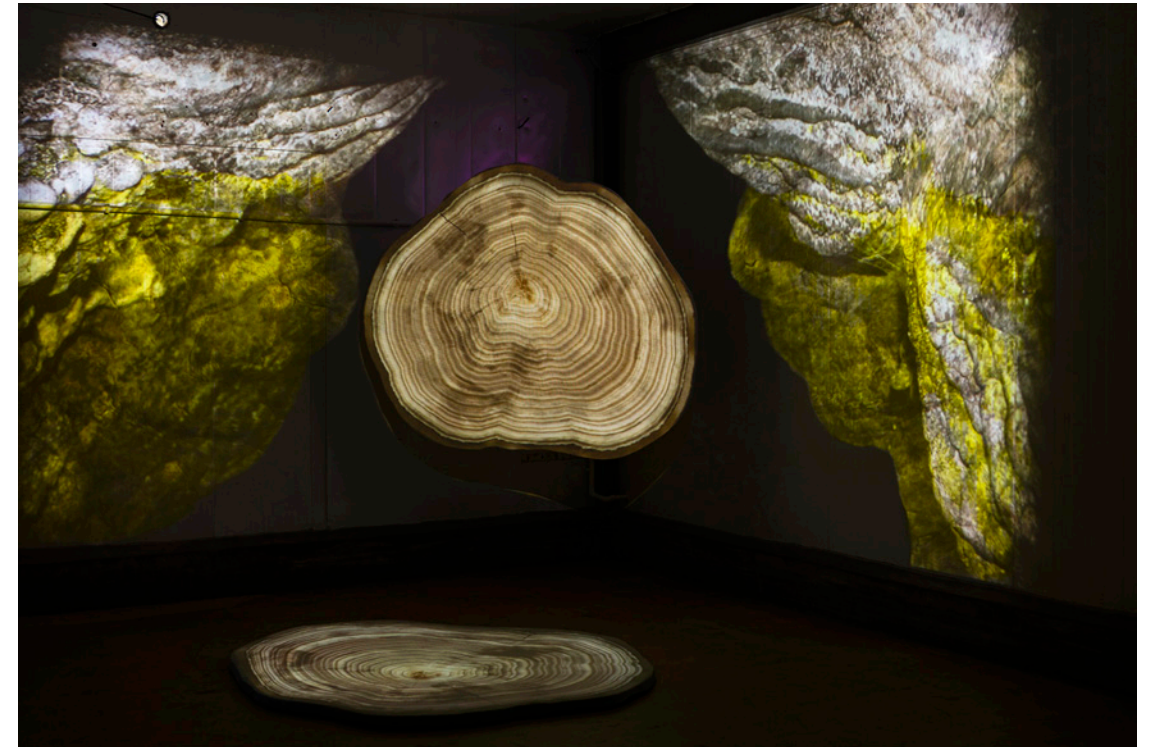
Animation

Torvhydda, modell genom fotogrammetri

Videoverk

3:38 min

Genom ljud, ljusmontage och animationer undersökte de två filmverken *Second Nature* det motsägelsefulla i mänskligt beteende och människans sökande i relation till naturen. Verken visade olika undervisningsmoment för en grupp människor som experimenterar och drömmer om ett gemensamt liv i naturen inspirerat av kunskap från jägare och samlare.



Signal Absence – Teaching Drum

Animation, projection-mapping, riktat ljud, textil

En animation av expanderande årsringar i en hypnotisk rörelse visas över ett hörn i rummet. Besökare fick se verket liggande medan de exponerades för ljud av mänskliga röster från gruppundervisning om olika fågelläten.

Outer Spectral Image

Ljudverk, mellotron

Ljud: Matti Bye, Martina Hoogland Ivanow, Rothhandlesstudios

Kompositionen för mellotron var placerad i husets ventilations-system. Mellotron är ett tidigt elektroakustiskt klaviaturinstrument som kan beskrivas som en första sampler. Förinspelade sekvenser av rullband likt röster från 1980 bevarade och återskapade genom äldre teknologi.

Martina Hoogland Ivanow, född 1973, är utbildad vid Parsons School of Design i New York, Konstfack och Kungl. Konsthögskolan i Stockholm. Hon ställer regelbundet ut i Sverige och utomlands. Hoogland Ivanow är bland annat representerad på Moderna Museet i Stockholm och har även publicerat ett antal fotoböcker.





11. SLAKTHUSOMRÅDET

Rökerigatan 21, Johanneshov

Akay & Olabo

One Man's Trash Another Man's Treasure

Installation

Curator: Paola Zamora

Tid: 9 juni–2 juli samt 4–27 augusti 2022

Akay & Olabo söker skönheten i det vardagliga. De använder sig ofta av begagnade, slitna, ofta massproducerade material och ting, som de omgestaltar för att skapa något nytt. Deras projekt är materiella minnesbanker från platser som inte längre finns eller som underordnas en stor förändring.

Deras konstnärliga gestaltning *One Man's Trash Another Man's Treasure* bestod av övergivna material från Slakthusområdet. Byggstaket, lastpallar, presenningar, banderoller och skyltar blir ett slags objets trouvés – hittade föremål som ursprungligen inte tillverkats som konst utan som konstnärerna väljer att upphöja till konst. Konstnärernas val av föremålen innebär att de tilldelas en ny funktion och ett nytt symboliskt innehåll i ett nytt estetiskt sammanhang.

Bakom pseudonymen Akay och Olabo döljer sig en konstnärduo som arbetar överskridande med graffiti, skulpturala objekt, text och aktioner i det urbana rummet. De verkar gärna i övergivna industriområden och har bland annat skapat ett konstgalleri i en rivningslokal i Värtahamnen.



SKULPTURSTRÅKET

Hammarby Sjöstad

Konstprojektledare: Stefan Hagdahl

Tid: 4 juni–31 augusti 2022

Mattias Bäcklin

Helig hybrid

Skulptur av epoxy, metall och lack

Mattias Bäcklins konstnärskap kretsar kring stadier av förfall, tillblivelse och rörelser mot liv eller död. Han navigerar i en värld av konsthistoria och kunskap som han tillägnat sig genom åren som ornitolog och insektssamlare på hobbynivå. Bäcklin skapar en egen slags mytologi som knyter ihop fragment av natur och civilisation och skapar ett tredje alternativ. Mattias Bäcklin har studerat vid Kungl. Konsthögskolan och Konstfack i Stockholm.



Amanuelabiy Abraham Gemedo

Utan titel

Epoxy, metall och lack

Kontraster och mångfald är en ständig inspiration och den främsta motivationen för Amanuelabiy Abraham Gemedo. I sina verk utforskar han det komplexa förhållandet mellan mänsklighet, natur och industrialisering. Amanuelabiy Abraham Gemedo, född 1980, är utbildad bland annat på HDK/Steneby. Han arbetar främst skulpturalt med metall.



Michael Johansson

Tetris

Skulptur, metall och lack

Michael Johansson har skapat platsspecifika inslag, där återvunna vardagsföremål passas in perfekt i mer eller mindre iögonfallande hålrum i stadsrummet. Resultatet är enkla geometriska former som aktiverar hålrummen och öppnar upp platserna för nya tolkningar. Michael Johansson, född 1975, är utbildad vid Konsthögskolan i Malmö.

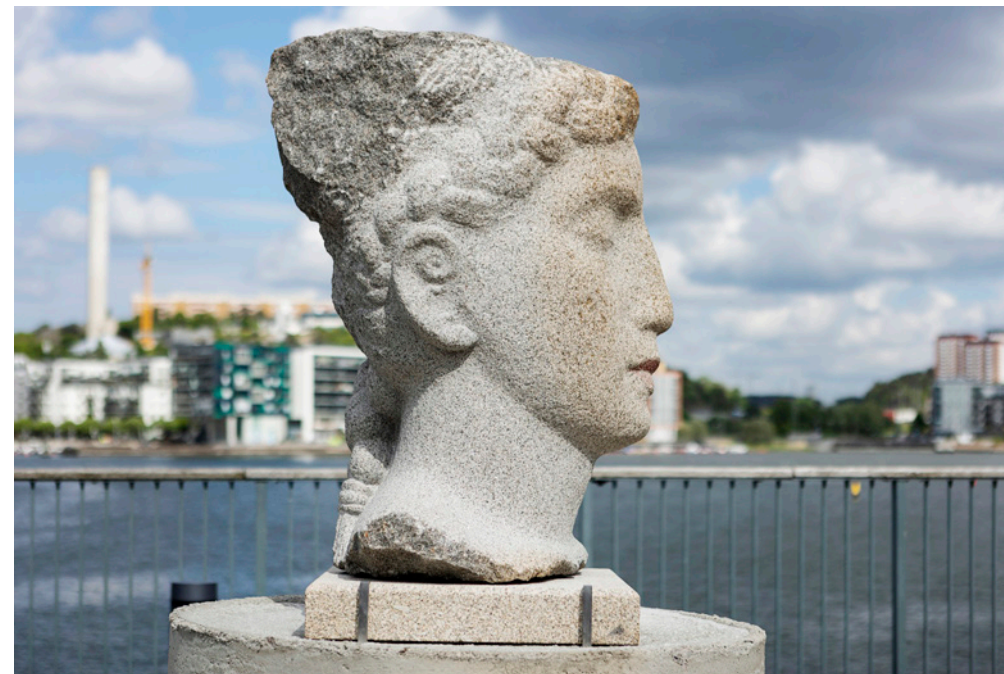


Lars Widenfalk

Hon som lyssnar till naturen

Stensulptur

Lars Widenfalk, född 1954, arbetar i olika material såsom brons och is, men framför allt i sten, oftast marmor och granit. Han har haft utställningar i bland annat Norge, Danmark, Tjeckien och Italien. Han är representerad i bland annat Riksdagshuset i Stockholm, Sundsvalls museum och Göteborgs konstmuseum. Widenfalk fick Skulptörförbundets Sergelstipendium 2016.



Jacob Dahlgren

Early One Morning, Eternity Sculpture

Skulptur, lackat stål

Jacob Dahlgren, född 1970, bor och är verksam i Stockholm. Han är utbildad vid Kungl. Konsthögskolan och ställer sedan början av 2000-talet flitigt ut över hela världen. Han finns representerad i stora internationella samlingar som till exempel på Moderna Museet och Nationalmuseum i Stockholm. 2007 representerade Dahlgren Sverige på konstbiennalen i Venedig.

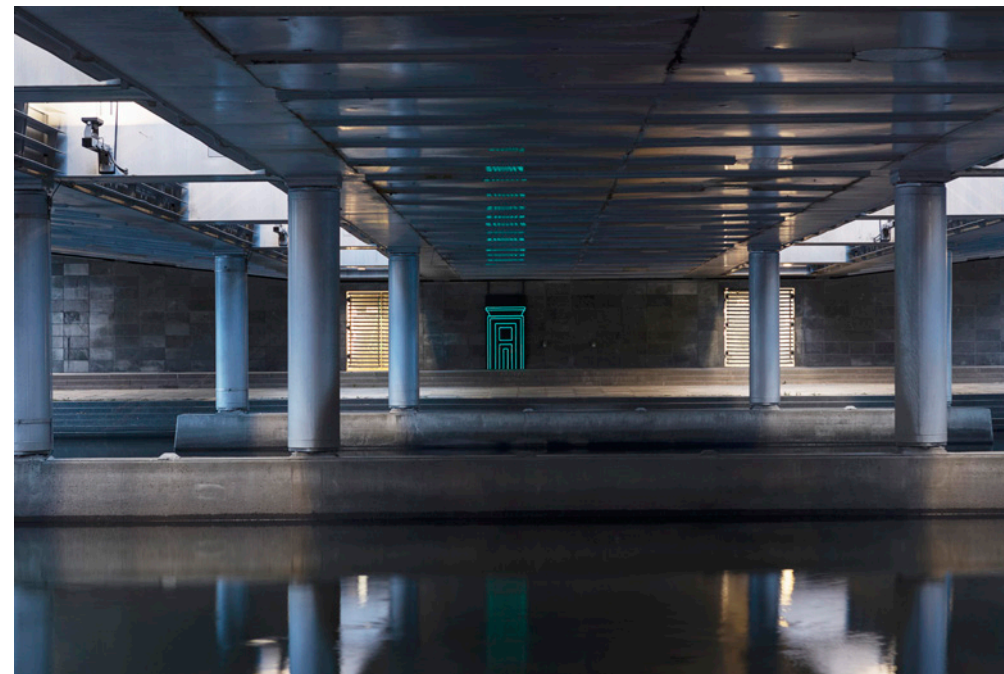


Cecilia Ömalm

Door to the Afterlife 3/7 och 4/7

Ljusverk, elektolumicent ljus, MDF-skivor

Cecilia Ömalm har sedan 10 år tillbaka arbetat med ljusinstallationer i publik miljö. *Door to the Afterlife* var ett ljusverk inspirerat av så kallade efterlivsdörrar. I det forna Egypten fungerade dessa dörrar som portaler mellan världar för gudar och avlidna. Det cyanblå ljuset i Ömalms verk skapar en vibrerande och distinkt linje som ritas upp i form av skulpturala blåkopior. Cecilia Ömalm, född 1974, är utbildad i New York, USA.



Lin de Mol

Lost & Found

Polymer LED-ljusskulptur

Lost & Found var en skulptural installation på dagen och en ljusskulptur på natten. Verket var halvtransparent. Det anpassade sig till det befintliga ljuset och smälte på så sätt in med dagens stämningar och med årstider.



Olga Golos

Flash #2

Stålskulptur

Olga Golos arbetar huvudsakligen med skulptur och installation, ofta med hänvisning till gräns- och övergångsupplevelser, inklusive gränsen mellan mänskligt format och naturligt landskap. Golos är intresserad av vad som är personlighet och hur en person samtidigt kan vara en individ och en del av ett kollektiv. I sin praktik utforskar hon hur mångfald och individualitet förstärker varandra genom att utveckla installationer av liknande strukturer med många distinkta former. Olga Golos är baserad i München, Tyskland. Hon är utbildad vid konsthögskolor i München, Tyskland och i Sankt Petersburg.



Stina Persson

Kysse

Bronsskulptur

Projektet *Kysse* utgår från ett fotografi av skulpturen *Broderskysse* av Luca Madrassi. Den föreställer en mor och hennes två barn. Stina Persson har försökt hitta skulpturen inifrån och grävt ut dess negativa form i lera, för att sedan gjuta den i positiv form. Stina Persson är utbildad på Konstfack i Stockholm och på Konsthögskolan vid Umeå universitet.



Dascha Esselius

Polarsken

Målad stålskulptur

Dascha Esselius har under många år skapat konstinstallationer med ljus, ljud och rörelse. Hon arbetar i spänningsfältet mellan det fantastiska och det realistiskt dokumentära. Verken gav själva ljuset och rörelsen en form. Dascha Esselius har bland annat studerat på Konstfack i Stockholm.



KONST VID SLUSSEN

Södermalm

Konstprojektledare: Åsa-Viktoria Wihlborg

Konst och kultur har länge präglat Slussen och kommer också att känneteckna platsen framöver. Tillsammans med Stockholm konst har Projekt Slussen tagit fram ett koncept med konst i fokus för att levandegöra Södermalmstorg även under byggtiden.

Konceptet *Konst vid Slussen* ska bidra till att synliggöra olika former av konstnärliga uttryck som inspireras av platsens historia, nutid och framtid. Genom initiativet aktiveras en del av Södermalmstorg, där ombyggnaden riskerar att bidra till otrygghet och otrivsel.

Konst vid Slussen startade i slutet av januari 2022 och kommer att pågå under tre år (2022–2024).



HOMETOWN

coyote

27 januari–30 april 2022

Först ut var HOMETOWN – en temporär gestaltning av konstnärskollektivet coyote. Ett samspel mellan skulptur och publika evenemang aktiverade Södermalmstorg som en kollektiv plattform, där olika röster och uttryck levandegjorde begreppet *hometown*, hemstad. De skulpturala elementen bestod av en ljusskylt som parafraserar stadens äldsta reklamskylt, Stomatolskylten. En arkitekturmodell i Slussenrummet gestaltade platsens nuvarande form och utseende. En skulptur anspelade på den nu nedlagda gratistidningen Metros tidningsställ, som fram till 2019 var utplacerat vid busshållplatser och tunnelbaneuppgångar runtom i Stockholm. Skulpturen användes som distributionskanal för information om periodens evenemang: en filmvisning på Hilton Hotel, en performance utomhus på platsen och en grupputställning.

Konstnärskollektivet coyote har funnits sedan 2017 och är baserat i Stockholm, Frankfurt och Köpenhamn.



Konstnärshem

7 juni–26 november 2022

Projektet *Konstnärshem* kom därefter. Stiftelsen och Föreningen Konstnärshem är belägen i kvarteret Svalgången och har som uppgift att upplåta bostäder och därigenom främja vård av behövande äldre, sjuka eller handikappade svenska konstnärer. *Konstnärshem* presenterades i en serie på fyra utställningar med nio konstnärer utspridda på verksamheterna kring Södermalmstorg. Fokus lades på mötet mellan konstnärer och besökare.

Medverkande konstnärer: Marianne Hall, Susanne Grundell, Peter Czerniak, Gunilla Larsén, Lennart Carlheim-Gyllensköld, Kerstin Åström Carlén, Matts Jungstedt, Lotta Melanton och AnnMari Brenckert.



Matts Jungstedt, *Konstnärshem*,
på Hotel Hilton

MINNESPLATS AVICII

Östermalm

På uppdrag av Stockholm konst har konstnärerna Adèle Essle Zeiss och Liva Isakson Lundin skapat en konstnärlig gestaltning till minne av den svenske musikern, remixaren, dj:n och musikproducenten Tim Bergling, känd under artistnamnet Avicii (1989–2018). *Standing Waves* består av tre skulpturala former på varsitt högsmalt podium. Böjda rör i rostfritt stål är försedda med uppspända segel i tunnplåt, formade för att fånga upp vinden. Varje del har sin specifika form och unika karaktär. Rörcropparna balanserar på ett ben och vrider sig i eleganta piruetter när det blåser. De rör sig genom varandras hålförmer och bildar tillsammans en helhet på ett liknande sätt som ett musikstycke där olika komponenter samverkar.

Skulpturen sätts i rörelse av vinden, som i detta sammanhang även har en symbolisk betydelse. Vinden kan bete sig gåtfullt och kaotiskt. Små händelser kan leda till frigörelsen av enorma krafter. Med sina överraskande vändningar kan vinden även liknas vid livet självt. Den är som de utmaningar och möjligheter som alla ställs inför och som alla har olika förutsättningar att hantera. Vindens fart kan förknippas både med framgång och med okontrollerbar turbulens.

På ett liknande sätt är Tim Berglings musik både energisk och kraftfull. Den får människor att röra sig och dansa. Musiken, liksom vinden, upplevs som immateriell. Den sprids i vågor och är laddad med känslor som sammanlänkar människor som aldrig träffats.

Konstverkets fokus på samspel relaterar till Tim Berglings konstnärskap som till stor del byggde på samarbeten, utveckling och förmågan att sammanföra människor med olika bakgrund. Relationer till andra är också ett genomgående tema i Berglings sångtexter. Det kan handla om längtan efter kärlek och förståelse.

Minnesmärket, som har skapats på initiativ av Östermalms stadsdelsnämnd, påminner också om att mer behöver göras för att motverka psykisk ohälsa. Konstnärerna Adèle Essle Zeiss och Liva Isakson Lundin har skapat ett minnesmärke och en plats i form av ett

PLATS

Humlegården,
Östermalm

BESTÄLLARE

Östermalms
stadsdelsnämnd

KONSTNÄR

Adèle Essle Zeiss,
Liva Isakson Lundin

TITEL

Standing Waves

MATERIAL

Stål

KONSTPROJEKTLEDARE

Ann Magnusson

FÖRVALTARE

Stockholm konst

föränderligt konstverk som förmedlar hur mångfacetterad och komplex en människa är.

Adèle Essle Zeiss, född 1983, är utbildad vid Kungl. Svenska Balettskolan och vid Kungl. Konsthögskolan i Stockholm. I sina verk förenar hon dans, koreografi och konst. Essle Zeiss arbetar gärna med performance och installationer. Genom att gestalta mänskliga kroppar i sammanflätade rörelser i olika inomhus- och utomhusmiljöer pekar hon på ömsesidigheten och skörheten men också nödvändigheten i vad det innebär att vara beroende av varandra. Hon använder ofta objekt för att förtydliga relationen mellan våra sinnen, kroppar och rum. Adèle Essle Zeissutställning *Tyngdspegel* visades på Accelerator under hösten 2021.

Liva Isakson Lundin, född 1990, är utbildad vid bland annat Kungl. Konsthögskolan i Stockholm. År 2018 mottog hon Maria Bonnier Dahlins stipendium och ställde ut på Bonniers Konsthall. Hon arbetar gärna med storskaliga installationer och söker känslighet i stål och andra industriella material, som i hennes verk får livfulla, organiska former. Hennes konstnärliga uttryck, som är både precist och drömskt, bygger ofta på spänningen mellan motstånd och expansion, konfrontation och harmoni, vila och rörelse. Liva Isakson Lundin har skapat en rad offentliga gestaltningar och är bland annat representerad på Moderna Museet i Stockholm.



MURALMÅLNINGAR

Hässelby strand

Stockholm konst har utformat en strategi för gatukonst och muralmålningar. Pilotprojektet genomfördes på två av Stockholms shems väggar i gångtunneln invid Fyrspannsgatan i Hässelby, i ett område där det i övrigt saknas samtida konst. Syftet med de nya muralmålningarna är att bidra till trivselen i gatumiljön.

Det första uppdraget utfördes av Jonathan "Ollio" Josefsson som valde att arbeta med växtlighet som tema. Konstnären har tecknat olika blad, blommor och bär som sedan har lagts ihop till lekfulla kompositioner. Dynamiken i muralmålningen skapas bland annat genom skiftande storlekar på växterna.

I färgskalan har Josefsson koncentrerat sig på lila och blått. Dessa dominerande kulörer kompletteras med andra färgacenter som skapar känslan av rörelse i bilden. Hela verket påminner om en trädgård som blommar året runt.

Jonathan "Ollio" Josefsson, född 1978, är utbildad på HDK i Göteborg. Han började sin konstnärliga bana med graffiti på 1990-talet och utvecklade sitt lekfulla uttryck genom experiment med nya material och tekniker. Han arbetar gärna i stora format och med expressiva motiv och organiska former i intensiva, glada färgskalor. Josefsson pendlar fritt mellan textilkonst, illustration och måleri. Han har ställt ut flitigt runt om i Sverige, bland annat på Eskilstuna konstmuseum, Luleå konsthall och Nemeshallen i Mölnlycke samt har skapat en rad offentliga gestaltningar, till exempel på Nya Karolinska sjukhuset, Stockholm och Världskulturmuseet i Göteborg.

PLATS

Fyrspannsgatan 83–87,
Hässelby strand

BESTÄLLARE

Stockholms hem

KONSTNÄR

Jonathan "Ollio"
Josefsson

TITEL

Utan titel

MATERIAL

Sprayfärg

KONSTPROJEKTLEDARE

Ola Nilsson

FÖRVALTARE

Stockholms hem



NOBEL WEEK LIGHTS

Gamla stan

Nobelpriset uppmärksammar och belönar framsteg inom vetenskap, litteratur och fredsarbete. Som Alfred Nobel skriver i sitt testamente är priset ämnat ”att komma mänskligheten till den största nytta”. 2022 års Nobelpristagare firades bland annat under Nobel Week Lights som under en vecka i december pågick på olika platser i Stockholm.

Stockholm konst deltog genom att bjuda in Johan Thurffjell, som i sitt konstverk utgår från en av människans äldsta och mest komplexa symboler. Hans storskaliga gestaltning *Ljuset* är ett avfilmad minnesljus som tänds och sakta brinner ner.

Att tända ett ljus är en enkel och samtidigt laddad gest. Den är inte bara reserverad för religiösa sammanhang och specifika kulturer utan är en vardaglig handling som alla människor kan relatera till. Den brinnande lågan kan aktivera våra minnen. Ljuset blir då en ställföreträdare för dem vi vill minnas och ge extra omtanke. Ljus är energi och därmed såväl livsuppehållande som livsförstörande, beroende på hur man använder det. I ljuset finns både livets styrka och dess bräcklighet. Inte minst kan det förknippas med upplysning och bildning i bokstavig och symbolisk betydelse, helt i Alfred Nobels anda.

I Johan Thurffjells konst är plats och tid ofta svårbestämda. Därmed får hans konstverk en universell karaktär och kretsar kring existentiella frågor. Genom den avskalade formen, som bygger på antydning, spår och symboler, skapar Thurffjell ett suggestivt, koncentrerat verk med poetiska undertoner.

Johan Thurffjell, född 1970, är utbildad vid Konstfack och Kungl. Konsthögskolan i Stockholm. Han har haft en rad separatutställningar, bland annat på Galerie Nordenhake i Stockholm, i Uppsala domkyrka och på Kalmar konstmuseum. Thurffjell har också medverkat i Fellbach Triennale for Small Sculpture och skapat platsspecifika konstverk i offentliga miljöer. Han är representerad på Moderna Museet, Uppsala konstmuseum, Statens konstråd med flera.

PLATS

Tyska kyrkan,
Svartmangatan 16,
Gamla stan

BESTÄLLARE

Stockholm konst

KONSTNÄR

Johan Thurffjell

TITEL

Ljuset

MATERIAL

Installation

KONSTPROJEKTLEDARE

Stefan Otto

FÖRVALTARE

Stockholm konst



AXPLOCK UR STOCKHOLMS STADS KONSTSAMLING

Liljevalchs+

Stockholm konst ansvarar för stadens konstsamling. Ett sparsmakat urval ur konstinköpen åren 2020 och 2021 visades under våren på Liljevalchs+. Genom en blandning av material, tekniker och uttryck bjöd Stockholm konst på ett visuellt äventyr där särdragen var viktigare än likheterna.

Stockholms stad började förvärva konst för mer än hundra år sedan. Det är en av Sveriges största konstsamlingar i offentlig ägo, en samling som ständigt växer. Idag består den av 32 568 verk och inbegriper måleri, grafik, akvarell, teckning, fotografi, skulptur och objekt.

Som helhet är stadens konstsamling precis som den ska vara: spretig, egensinnig, dynamisk och självständig. Ibland avspeglar den aktuella konsttrender. Ibland representerar den just det som på något sätt avviker. Alltid präglas den av stort konsthistoriskt värde som tidsvitne.

Syftet är att placera ut konstverken i kommunala verksamheter, som skolor, vård- och omsorgsboenden, kontor och andra offentliga rum. Konstintendenter på Stockholm konst ansvarar för att i samråd med respektive verksamhet skapa kollektioner som berikar våra gemensamma miljöer. Det handlar inte om utsmyckning. Det handlar om att beröra, väcka tankar och skänka estetiska upplevelser.

Det gemensamma för urvalet i den sparsmakade presentationen på Liljevalchs+ var att alla verken köptes in under 2020–2021 och skapades av idag verksamma konstnärer. De kommer dock från olika generationer, skapar i olika tekniker och söker olika uttryck. I varandras sällskap representerade deras konstverk fler särdrag än likheter. Det övergripande syftet var att förmedla en mångfacetterad bild av de olikartade trådar som sammanflätas i Stockholms stads omfattande konstsamling. Presentationen vittnade om konstens förmåga att trivas tillsammans trots olikheterna och att behålla sin unika karaktär i flerstämmiga sammanhang.

PLATS

Djurgårdsvägen 60,
Södra Djurgården

KONSTNÄRER

Muhammad Ali, Anna
Camner, Leif Engström,
Ferdinand Evaldsson,
Lars Kleen, Sara Möller,
Elin Odentia, Stina
Persson, Raha Rastifard

UTSTÄLLNINGENS TITEL

Axplock ur Stockholms
stads konstsamling

MATERIAL

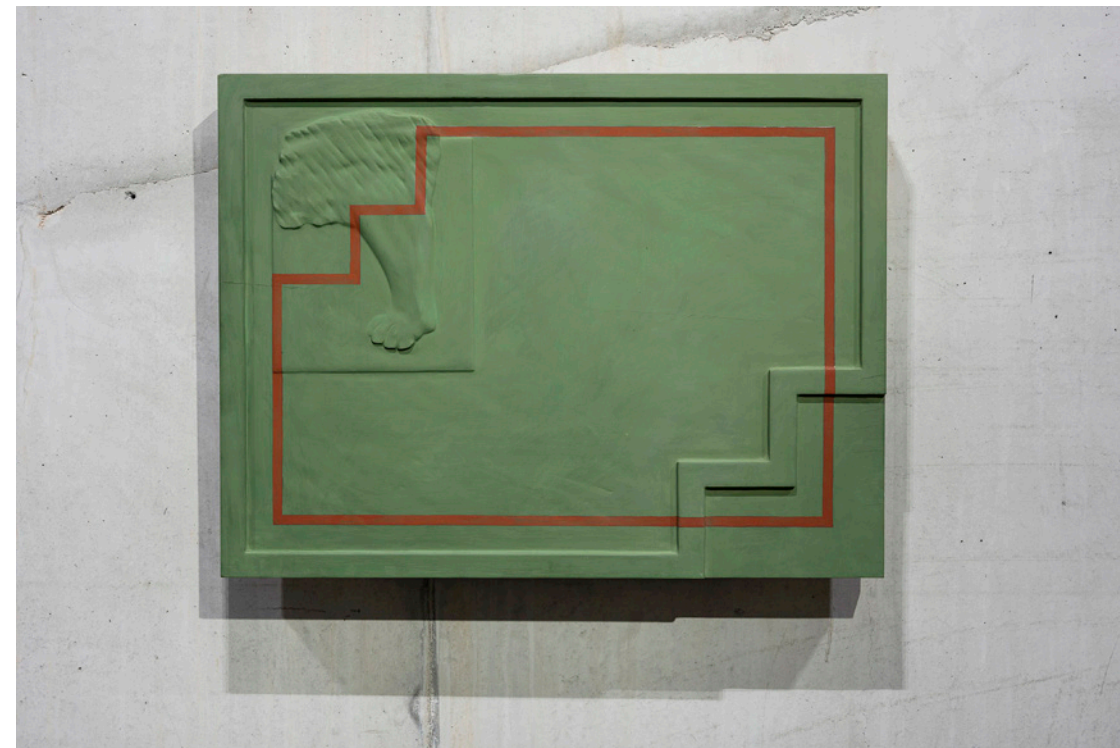
Olika material

URVAL ur Stockholms

stads konstsamling
gjordes av konst-
intendenterna på
Stockholm konst:
Noak Lönn,
Andreas Nordh Hansson,
Anita Pettersson.

TID

2 februari–20 mars
2022





VÅRSALONGEN 100 ÅR

Under sommaren 2022 firade Vårsalongen 100 år med en stor jubileumsutställning på Liljevalchs. Stockholm konst, som ansvarar för stadens konstsamling, bidrog till denna omfattande konstkvalkad med utlån av drygt 200 verk i olika genrer.

Samlingens historia, hittills endast belyst i vissa bråkdelar, väntar fortfarande på att bli skriven. Den är dock i många avseenden sammanflätad med Liljevalchs konsthall och inte minst med Vårsalongen som varit ett viktigt tillfälle för inköp av verk. Detta bevisade inte minst den kvantitet och kvalitet av de utlån till Jubileumsutställningen som Stockholm konst stod för. Vi lånade bland annat ut verk av Randi Fisher, Siri Derkert, Birgit Broms, Lars Kleen, Inge Schiöler, Hans Wigert, Tova Mozard med flera.

Ett av utställningsrummen ägnades dessutom helt och hållet åt och fylldes enbart med verk som alla förvärvades 1969 – det historiska året när Stockholmssalongen bytte namn till Vårsalongen.

PLATS

Liljevalchs+,
Djurgårdsvägen 60,
Södra Djurgården

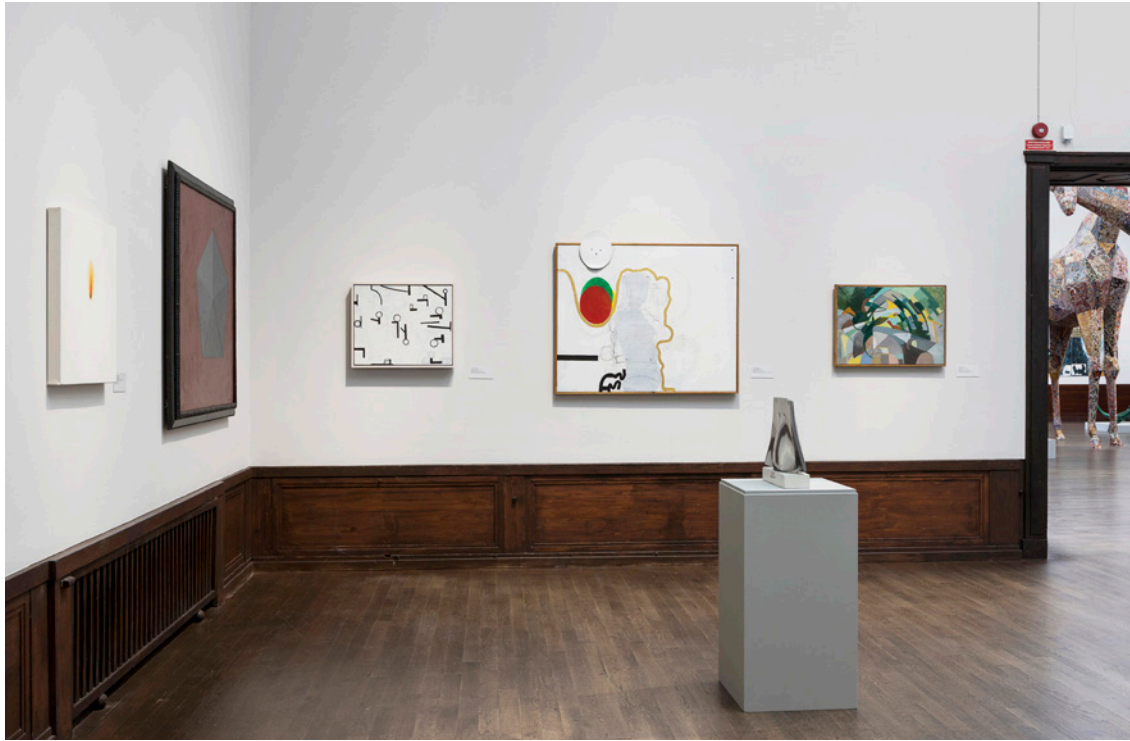
KONSTNÄRER

Randi Fisher, Siri Derkert,
Birgit Broms, Lars Kleen,
Inge Schiöler, Hans
Wigert, Tova Mozard
med flera

TID

20 maj–21 augusti 2022





KONSTINKÖP



Peter Köhler
Passing Bell, 2020
Tusch och akryl på papper
65×62 cm



Akay & KP
Pyramid, 2021
C-print
50×35 cm



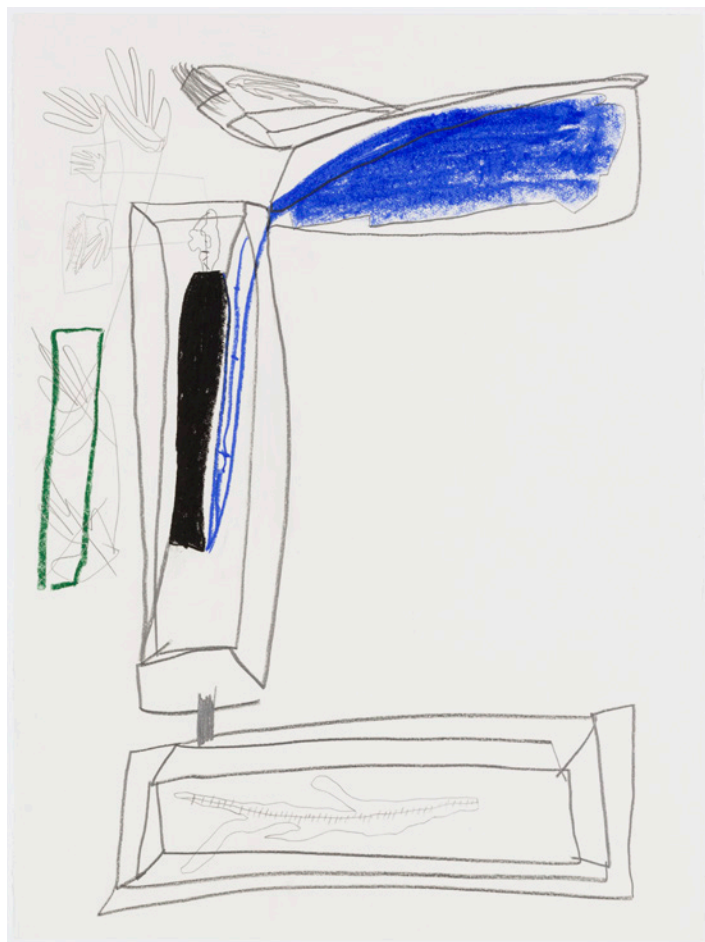
Akay & KP
Secrets, 2021
C-print
50×35 cm



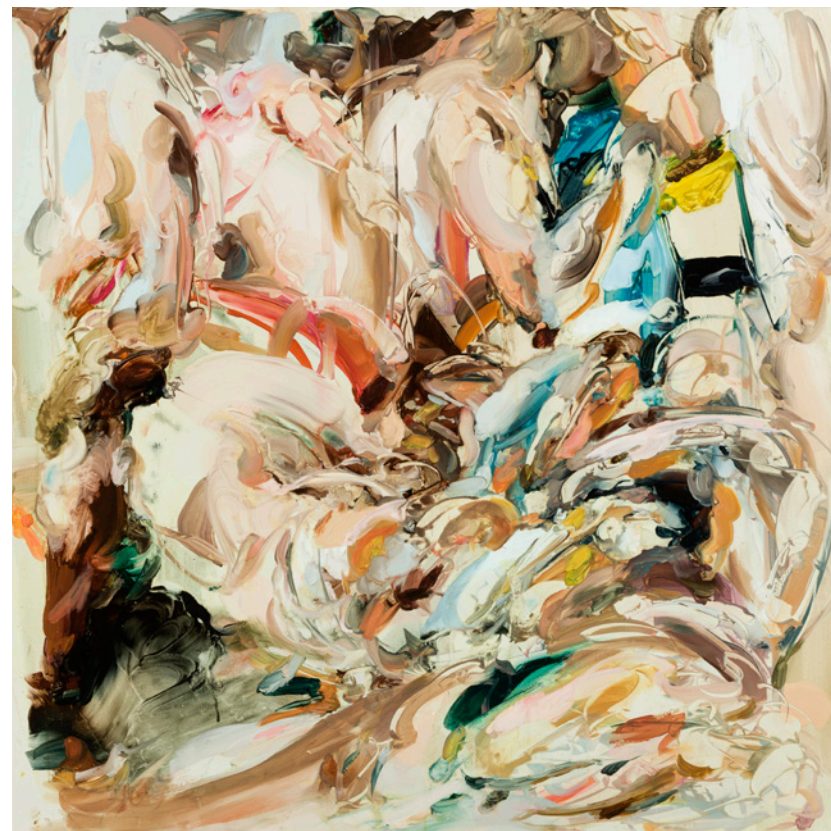
Akay & KP
Kaos, 2021
C-print
35 x 50 cm



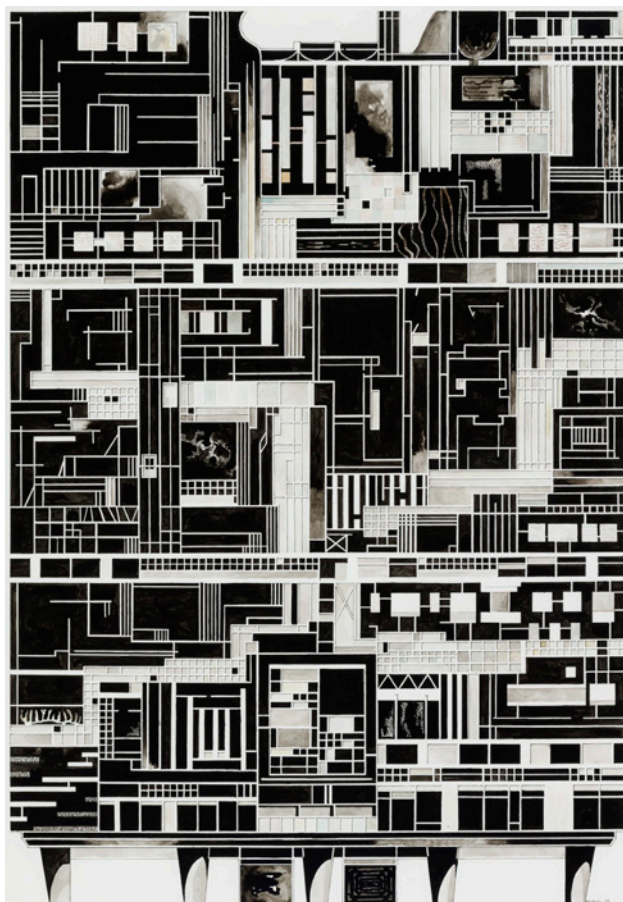
Siri Elfhag
Ett slingrande hjärta, 2021
Olja på pannå
60 x 45 cm



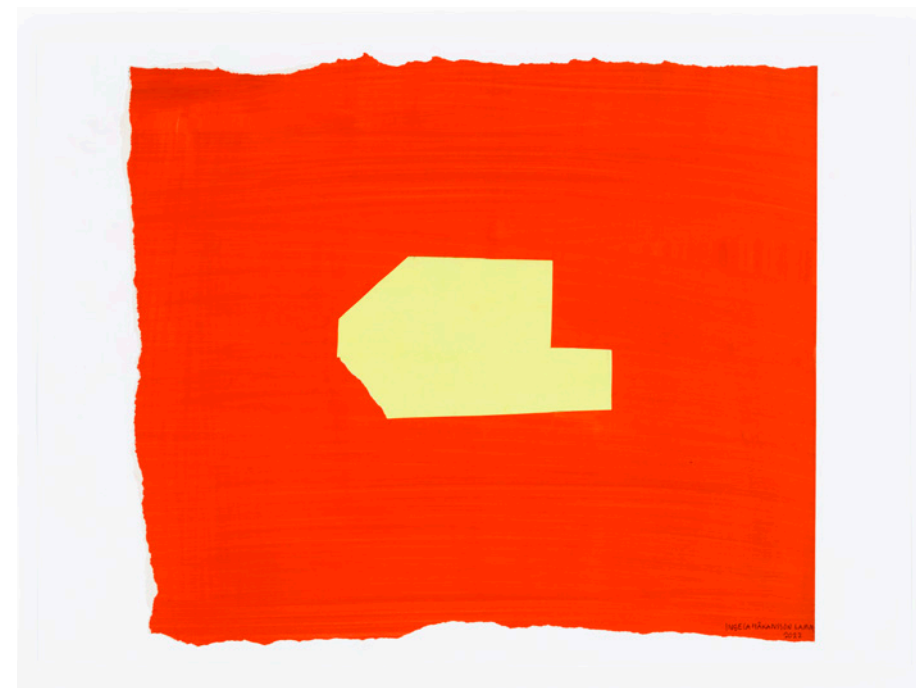
Fatima Moallim
Slutet rum, 2021
Oljekrita och blyerts på papper
75 × 56 cm



Katrin Westman
Utan Titel II, 2020
Olja på duk
109 × 109 cm



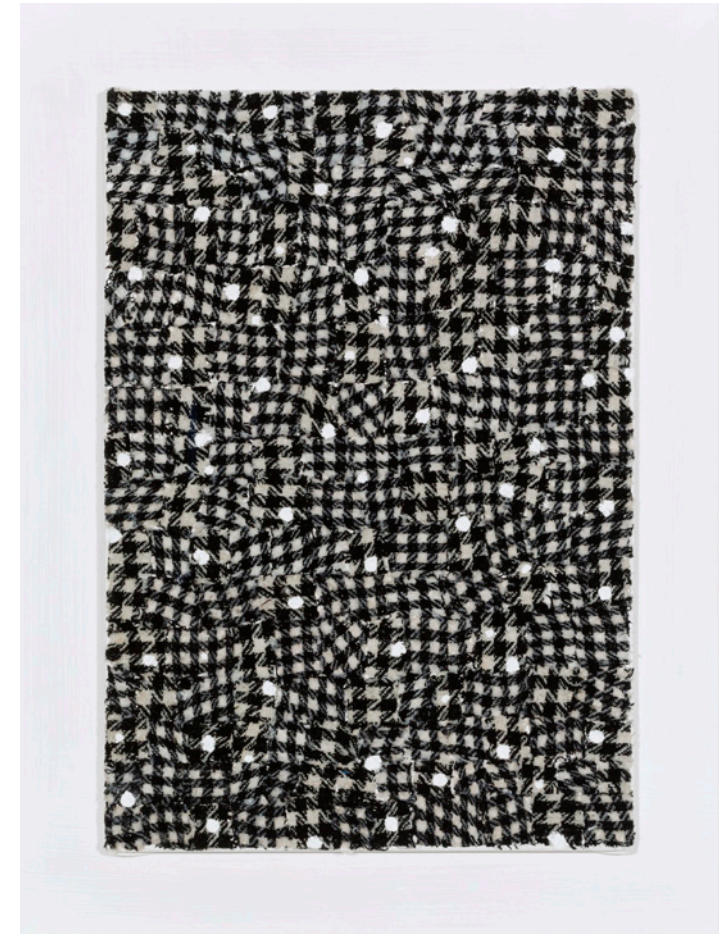
Mats Bergsmeden
Serie 2:3, 2013
Akvarell och tusch på papper
100×70 cm



Ingela Håkansson Lamm
Alla bitar faller på plats #8, 2022
Collage på papper med gouache
46×64 cm



Falah Alani
En tisdag, 2021
Akryl på duk
80×60 cm



Hans Isaksson
Time Warp #10, 2022
Textil på pannå, blandteknik
40×31 cm



Mats Adelman
Sparvhök, 2022
Skulptur i trä
20 x 10 cm



Mats Adelman
Ringtrast, 2022
Skulptur i trä
20 x 10 cm



Marianne Hall
Vänner, 2022
Skulptur i terrakotta
11 x 8 cm & 14 x 7 cm



Klara Wiksten
Punkartjejer, 2022
Pastellteckning
42 x 30 cm



Klara Wiksten
Punkartjejer, 2022
Pastellteckning
42 x 30 cm



Klara Wiksten
Punkartjejer, 2022
Pastellteckning
42 x 30 cm



Ayan Farah
Fabaceae, 2022
Indigo på linne
90×70 cm



Nacho Tatjer
Vårvisa - Colours Delight, 2020
Frottage
70×50 cm



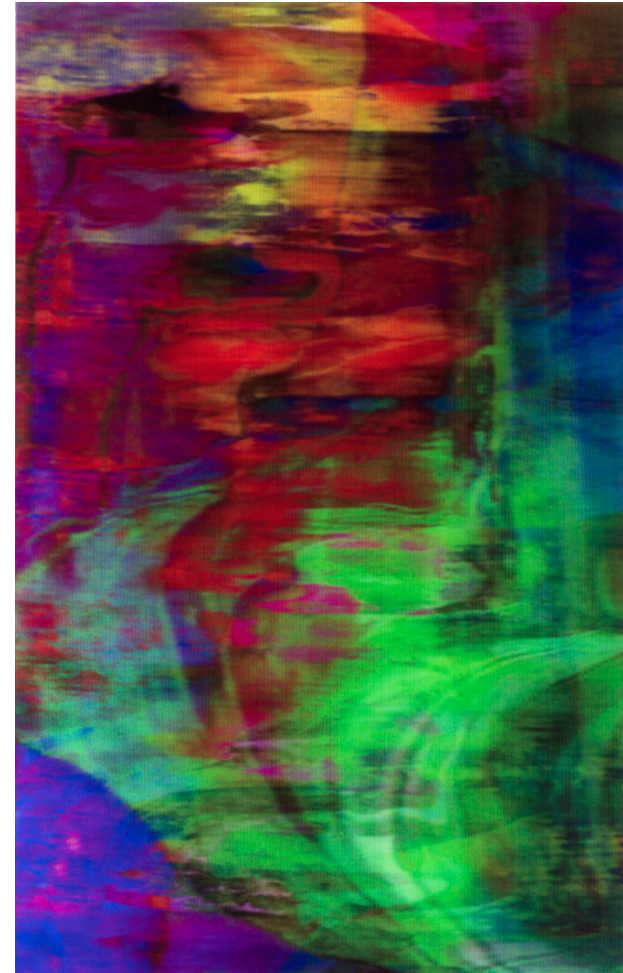
Emma Jönsson
Utsnitt ur ett landskap I & II, 2021
Broderi
37 x 31 cm



Yasmina Karli Malmsten
The Ocean in Me Is the Ocean in You, 2021
Screentryck
90 x 60 cm



Elisif Hals
Lillhjærna (Band), 2019
Collage
35 × 24 cm



Raha Rastifard
Rest in a Natural Great Peace, No 6, 2021
Lenticular print
84 × 54 cm



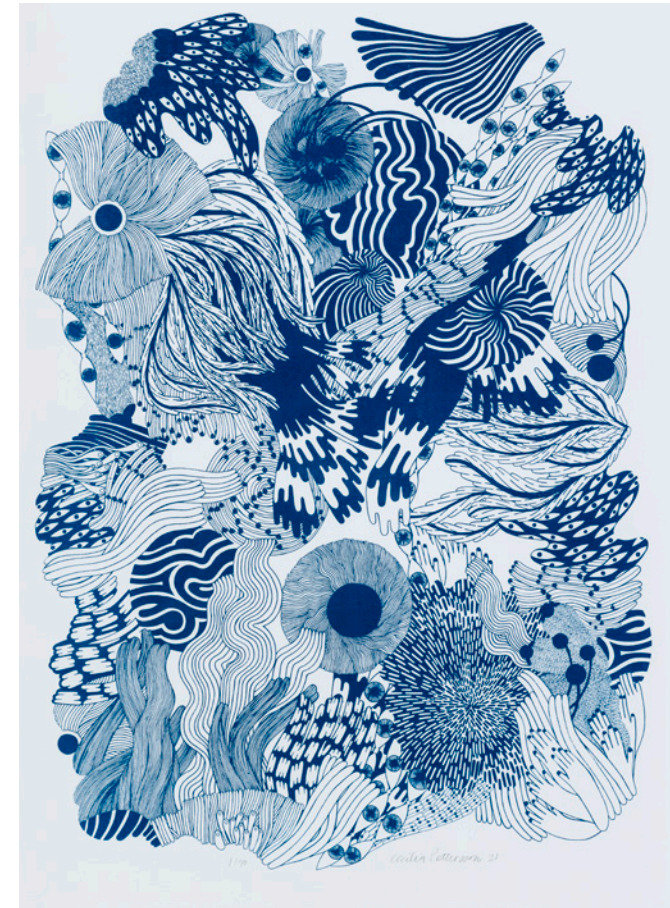
Martin Kozlowski
26.12.20.01, 2020
Collage
30×21 cm



Maria Miesenberger
Anatopomi, 2007
Litografi
48×40 cm



Anna Pajak
Blue Hour, 2021
Etsning
54 × 38 cm



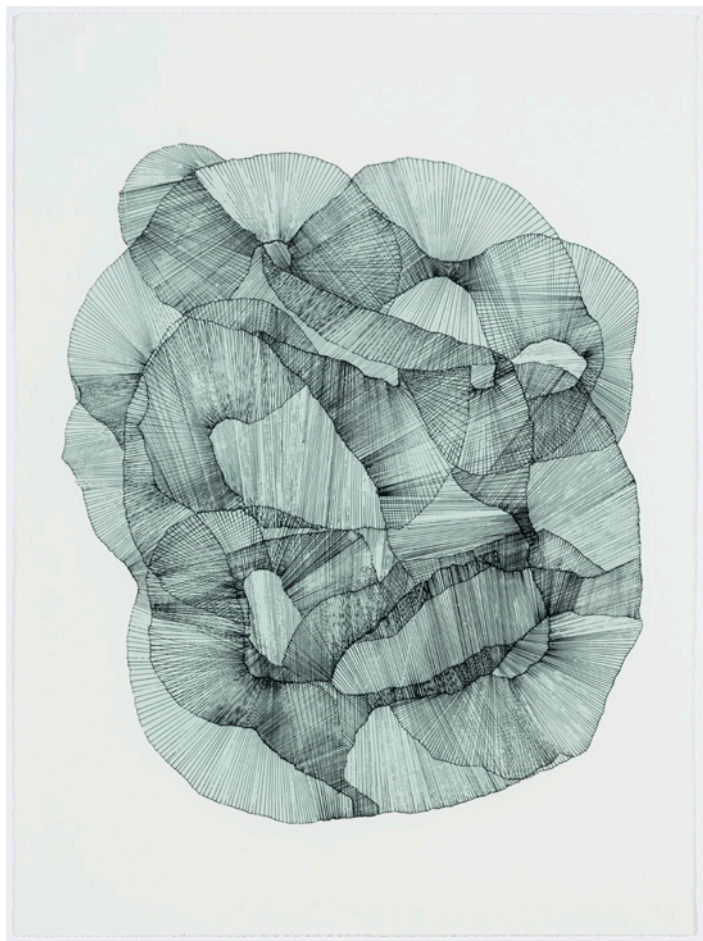
Cecilia Pettersson
Ocean, 2021
Serigrafi
69 × 48 cm



Johan Nobell
Hearts and Flowers, 2020
Litografi
55 × 42 cm



Johan Nobell
Unspoiled Monsters, 2020
Litografi
48 × 34 cm



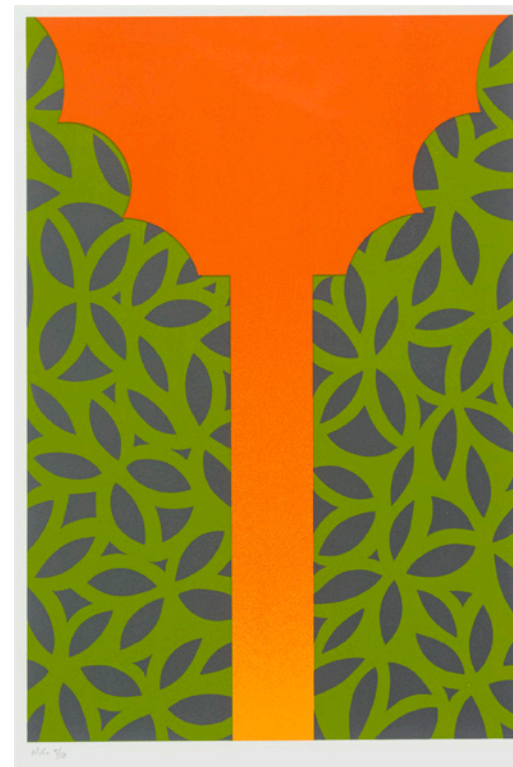
Kristin Tårnesvik
Praktiska øvelser III, 2017
Serigrafi
56 × 48 cm



Lovisa Ringborg
Birch Tree II, 2022
C-print
147 × 61 cm



Mari Rantanen
Paradisets port III, 2007
Serigrafi
55 x 38 cm



Mari Rantanen
Paradisets port IV, 2007
Serigrafi
55 x 38 cm

Så här går det till: från beställning till invigt konstverk

Arbetsprocessen på Stockholm konst ser ut så här:

Initiativ – nytt projekt

Beställaren kontaktar Stockholm konst – helst med besked om enprocentsanslagets storlek.

Förmöte

Stockholm konst presenterar konstprocessen för beställaren och får information om det nya projektet av beställaren.

Beställning

Beställaren gör en formell beställning hos Stockholm konst som ansvarar för konsten.

Konstprojektledare tillsätts

Stockholm konst utser en konstprojektledare för uppdraget.

Samrådsgrupp tillsätts

Stockholm konst tillsätter en samrådsgrupp för projektet med representanter från beställaren och Stockholm konst. Vid större projekt utses två politikerrepresentanter från Stockholms konstråd som ingår i samrådsgruppen.

Startmöte

Beställaren informerar Stockholm konst och konstprojektledaren om förutsättningarna för projektet.

Konstprogram formuleras

Stockholm konst upprättar ett konstprogram som beskriver syfte och fokus för konstprojektet samt var och hur konst kan tillskapas för platsen eller området. Konstprogrammet med tillhörande budget och tidplan diskuteras och beslutas i samrådsgruppen.

Upphandling av konstnär

Stockholm konst handlar upp en eller flera konstnärer för projektet. Konstprogrammet ligger till grund för upphandlingen. Ett generellt förslag till avtal och skissinbjudan till konstnären finns med i upphandlingen.

Skissperiod

Efter upphandling kan en konstnär kontrakteras för skissuppdrag. Konstnärens skisstid bör vara minst tre månader. I konstnärens uppdrag ingår att ta fram en hållbar budget för konstprojektet. En avstämning sker mitt i skissperioden med samrådsgruppen. Stockholm konst beslutar när förslaget ska vidare till samrådsgruppen för en slutlig presentation. På detta möte, där skissförslaget inklusive budget presenteras, diskuteras och godkänns förslaget. Samrådsgruppen förordar om skissförslaget ska genomföras. Det slutliga beslutet om genomförande tas enligt Kulturförvaltningens delegationsordning av chefen för Stockholm konst.

Produktion av konstverk

Efter det att genomförandeavtal tecknats med konstnären kan produktionen av konstverket starta. Konstnären har ansvar för budgeten. Arbetet sker i löpande samråd med Stockholm konst och dess konstprojektledare i såväl praktiska som ekonomiska frågor. Ofta krävs ett nära samarbete med byggprojektet.

Konstverket slutbesiktigas

Besiktningen görs av Stockholm konst, konstnär, beställare och konstprojektledare. Av besiktningsprotokollet ska bland annat framgå montering, material, teknik, drifts- och underhållsbehov samt annan information om verket. När besiktningssprotokollet är påskrivet överlämnas konstverket till den mark- eller fastighetsägare som ska förvalta det.

Arbetet slutförs

Konstverket invigs. Stockholm konst ansvarar för framtagning av verkskylt, pressinformation och foto-grafering av konstverket.

Tidsram

Hur lång tid det tar för konsten att komma på plats varierar beroende på projektets storlek, men generellt följer konstprocessen byggprojektets tidsplan. En högst ungefärlig tumregel är att det tar minst ett år från beställning av skissuppdraget till dess att konstverket är klart.

The Process: From Commission to Inaugurated Artwork

This is how Stockholm konst commissions public art:

Initiatives – New Projects

The commissioner contacts Stockholm konst, preferably indicating the amount of the one percent allocation.

Pre-meeting

Stockholm konst outlines the art process to the commissioner, who provides information on the project.

Commission

The commissioner places a formal order with Stockholm konst who is responsible for the art.

Appointment of Project Manager

Stockholm konst appoints a project manager for the commission.

Appointment of Consultation Group

Stockholm konst appoints a consultation group, including representatives of the commissioner and Stockholm konst, and – for larger projects – two political appointees from Stockholm Public Art Council.

Start-up Meeting

The commissioner informs Stockholm konst and the project manager of the project's prerequisites.

Formulation of the Art Programme

Stockholm konst develops an art programme describing the purpose and focus of the art project, and where and how art can be created for the site or area. The art programme, budget and time schedule are discussed and approved by the consultation group.

Selection of Artist

Stockholm konst selects one or several artists for the project. The art programme forms the basis for the selection, which includes a general proposal for a contract and a sketch invitation to the artist.

Sketch Period

Following the nomination, the artist will be contracted for a sketch assignment. The artist's sketch period should be at least three months. It is the responsibility of the artist to develop a sustainable budget for the project. A review meeting with the consultation group is held in the middle of the sketch period. Stockholm konst decides when the proposal is to be forwarded to the consultation group for a final presentation. At this meeting, the sketch proposal and the budget are presented, discussed and approved. The consultation group recommends whether the sketch proposal should be implemented. In accordance with the delegation of authority of the Region Stockholm Culture Administration, the final decision on implementation is taken by the director of Stockholm konst.

Production of the Artwork

After the signing of the implementation agreement, the production of the artwork can begin. The artist is responsible for the budget. The work is carried out in ongoing consultation with Stockholm konst and its project manager with regard to both practical and financial issues. Close collaboration with the building project is often required.

Final Inspection of the Artwork

The final inspection is carried out by Stockholm konst, the artist, the commissioner and the project manager. The inspection report shall include information on mounting, materials, technique, running and maintenance requirements in addition to other relevant information on the artwork. When the inspection report has been signed the artwork is handed over to the land or property owner who will manage it.

Completion

The artwork is inaugurated. Stockholm konst is responsible for providing signage, press information and photographing the artwork.

Time Schedule

How long it takes for the artwork to be completed depends on the scope of the project. Generally, the art project follows the time schedule of the building project. A very approximate rule of thumb is that it takes at least one year from the commissioning of the sketch assignment until completion.

Vi är Stockholm konst

Stockholm konst arbetar för och med stockholmarnas nya offentliga konst. Vi tar hand om hela processen som leder fram till att ny konst kommer på plats på gator och torg, i parker och bostadsområden. Dessutom arbetar vi med att förklara alla fördelar med enprocentsregeln för våra uppdragsgivare och för allmänheten. En procent som ska avsättas för konstnärlig gestaltning vid all ny-, om- och tillbyggnad i Stockholms stad. Stockholm konst ansvarar även för stadens konstsamling, vars syfte är att placeras i stadens skolor, förskolor, vård- och omsorgsboenden samt i övriga förvaltningslokaler. Under 2022 arbetade nedanstående på Stockholm konst:

Stefan Hagdahl

Chef

Anna-Karin Ericson

Projektchef

Kambiz Abbassi

Projektassistent

Giulia Cairone

Fotograf

Rose-Marie Edmark

Inköpare

Krister Eliasson

Konservator

Fredrik Helander

Konsthanterare

Jenny Lawner

Projektsamordnare

Izabela Lewalski

Kommunikatör

Germund Lindunger

Konsthanterare

Noak Lönn

Konstintendent

Victor Magnusson Hmelevskij

Projektsamordnare

Andreas Nordh Hansson

Konstintendent

Ann Olsson

Konservator

Joanna Persman

Konstintendent

Anita Pettersson

Konstintendent

Malin Ros Tägtström

Projektsamordnare

Göran Sehlstedt

Fotograf

Therese Sjöberg

Rammakare

Iwona Strömberg

Konservator

Maria Svallfors

Upphandlare

Stockholm konst and the One Percent Rule

What is Stockholm konst?

Stockholm konst is the public body responsible for art commissions and acquisitions for the City of Stockholm's indoor and outdoor public spaces.

Administratively, we belong to the City of Stockholm's culture and real estate division. Politically, we answer to the City Arts Council, a fourteen-strong advisory panel appointed by the City Culture Board. Financially, we work solely on a project-by-project basis: all the commissions we manage are funded through the One Percent Rule, according to which one percent of the building costs of all new buildings, renovations or extensions to existing buildings carried out by the City of Stockholm must be earmarked for the creative arts. In addition, we enlist the help of freelance project managers, artists and curators who join us on a consultancy basis.

The One Percent Rule

The One Percent Rule was introduced by Stockholm City Council in 1963. Today, Stockholm is one of few municipalities in Sweden where such art appropriations are not only recommended but compulsory, ensuring that new contemporary artworks are regularly seen in Stockholm's public spaces. The long existence of the One Percent Rule has guaranteed that the history of public art is clearly written on the city's buildings and public spaces, and reflects the era in which it was produced. Thanks to the One Percent Rule, art is a natural part of the history of the city.

Stockholms konstråd 2019–2022

Ledamöter

Pelle Thörnberg (C) ordförande
Margareta Stavling (S) vice
ordförande
Birgitta Stjärneback (M)
Richard Bengtsson (L)
Love Edenberg (MP)
Anders Djerf (V)
Sofia Lundin (Fi)

Ersättare

Oscar Sameland (M)
Anna Wadén (L)
Rebecka Pershagen (C)
Steven Crosson (KD)
Elisabet Reslegård (S)
Gunno Sandahl (S)
Aida Amoli (V)

Konstnärer

- Mats Adelman s. 168, 169
Akay & KP s. 158, 159, 160
Akay & Olabo s. 6, 102, 122
Falah Alani s. 166
Muhammad Ali s. 149
Bengt Erik Amundin s. 34
Hans Andersson s. 32
Anastasia Ax s. 6, 114
Idun Baltzersen s. 5, 42, 44
Anna Berglund s. 71, 72
Mats Bergsmeden s. 164
Alfred Boman s. 8
AnnMari Brenckert s. 138
Birgit Broms s. 32, 152
Mattias Bäcklin s. 124
Anna Camner s. 148
Alvaro Campo s. 5, 34
Lennart Carlheim-
Gyllensköld s. 138
Matías Di Carlo s. 112
coyote s. 136
Peter Czerniak s. 138
Clara Dackenberg s. 14
Malte Dahlberg s. 108, 111
Jacob Dahlgren s. 71, 74, 128
Nino Defeni s. 42
Jeremy Deller s. 78
- Siri Derkert s. 25, 152
Ivana Djida s. 110
Ossian Eckerman s. 88
Siri Elfhag s. 161
Sara Elggren s. 46
Leif Engström s. 148
Dascha Esselius s. 133
Adèle Essle Zeiss s. 140, 141
euroDYKE s. 108, 111
Ferdinand Evaldsson s. 148
Ayan Farah s. 174
Carina Fihn s. 96
Randi Fisher s. 152
Amanuelabiy Abraham
Gemedi s. 125
Olga Golos s. 131
Eric Grate s. 6, 98
Susanne Grundell s. 138
Marianne Hall s. 138, 170
Ellisif Hals s. 178
Elli Hemberg s. 25
Mai Hofstad Gunnes s. 66
Malin Holmberg s. 18
Martina Hoogland Ivanow
s. 6, 116, 118
Ingela Håkansson Lamm
s. 165
- Olof Inger s. 51
Liva Isakson Lundin s. 140,
141
Hans Isaksson s. 167
Michael Johansson s. 126
Jonathan "Ollio" Josefsson
s. 144
Matts Jungstedt s. 138, 139
Emma Jönsson s. 176
Arijana Kajfes s. 20
Yasmina Karli Malmsten
s. 177
Tove Kjellmark s. 36, 38
Lars Kleen s. 148, 152
Erik Klinga s. 108, 110
Martin Kozłowski s. 180
Jakob Krajcik s. 6, 100
Peter Köhler s. 157
Eva Lange s. 5, 12
Karoline H. Larsen s. 6, 104
Gunilla Larsén s. 138
Anna Lebisch s. 40
Oona Libens s. 16
Axel Lieber s. 84
Jonas Liveröd s. 6, 98
Kristina Matousch s. 5, 86
Kevin McGloughlin s. 60
- Lotta Melanton s. 138
Maria Miesenberger s. 181
Fatima Moallim s. 162
Lin de Mol s. 130
Tova Mozard s. 152
Sara Möller s. 5, 42, 148
Nils Nilsson s. 42
Johan Nobell s. 184, 185
Jonas Nobel s. 78
Petter Norbäck s. 108, 110
Gustaf Nordenskiöld s. 22
Jockum Nordström s. 5, 24,
25
Elin Odentia s. 148
Anneè Olofsson s. 59
Anna Pajak s. 182
Stina Persson s. 30, 132, 148
Cecilia Pettersson s. 183
Toni Piovesana s. 42
Posthuman s. 62
Mari Rantanen s. 188, 189
Raha Rastifard s. 64, 148, 179
Petter Rhodiner s. 48
Lovisa Ringborg s. 187
Disa Rytt s. 36, 38
Viktor Sandström s. 108, 111
Inge Schiöler s. 152
- David Shrigley s. 56
Marja-Leena Sillanpää s. 82
Mariana Silva Varela s. 6,
100
Fredrik Stenberg s. 78
Astrid Svangren s. 80
Egill Sæbjörnsson s. 92
Nacho Tatjer s. 10, 175
Johan Thurfjell s. 146
Mehran Tizkar s. 64
Cecilia Tjärnberg s. 54
Paola Torres Núñez del
Prado s. 94
Kristin Tärnesvik s. 186
Uglycute s. 6, 78
Katrín Westman s. 163
Lars Widenfalk s. 127
Hans Wigert s. 152
Klara Wiksten s. 171, 172, 173
XK studio s. 68
Anna Ådahl s. 6, 94
Kerstin Åström Carlén s. 138
Cecilia Ömalm s. 129

Konstprojekt 2022

Redaktör: Joanna Persman

Författare: Joanna Persman där inget annat anges.

Stefan Hagdahl s. 5–7; Frida Cornell och Stefan Otto s. 55–69;

Frida Cornell s. 71–89.

Texterna till WALLSTREET Stockholm 2022: konstnärer,
konstprojektledare, redaktören.

Foto: Giulia Cairone där inget annat anges.

Frida Cornell s. 83, 87; Stefan Hagdahl s. 124, 129; Lin de Mol s. 128.

Foto konstinköp: Göran Sehlstedt

Bildbearbetning: Giulia Cairone

Grafisk form/produktion: Patric Leo

Original: Petra Ahston Inkapööl och Patric Leo

Korrektur: Margaretha Schön

Översättning: Olsson Diamond Text

Tryck: Italgraf Media, 2023

ISBN 978-91-983102-9-0

Stockholm konst

Stockholms konstråd

Stockholm 2023

Bild på omslag: Hans Andersson

Foto: Giulia Cairone



stockholmkonst.se