

Konstprojekt 2020



Stockholms
stad

Stockholm konst
Stockholms konstråd

Konstprojekt 2020

Innehåll

FÖRORD	4	KONSTPAUS	
PROJEKT		Konstpaus #1	92
Bredängsparken, Bredäng	6	Konstpaus #2	94
Edö, vård- och omsorgsboende, Farsta	10	ÖVRIGA PROJEKT	
Enskedefältets skola, Enskede	12	Bigert & Bergström, Handelshögskolan	96
Gubbängens skridsko- och bandyhall, Farsta	14	Illuminate Herstory, Gallerian	98
Heliosparken, Hammarby sjöstad	18	Konsthändelse #1, Nybroplan	100
Johannes skola, Norrmalm	20	Konsthändelse #2, Strömmen	102
Järvabadet, Järvafältet	22	Konsthändelse #3, Vinterviken	104
Kvarteret Rösträknaren, Årsta	24	Nobel Week Lights, Odenplan	108
Kämpetorp, Älvsjö	26	Sommarjobbade ungdomar, Skärholmen	112
Medborgarhuset, Södermalm	36	Sommarutställning, Levande Stockholm	117
Nybohovsbacken, Liljeholmen	48	Östberga kulturhus, Östberga	142
Rinkeby allé, Rinkeby	52	STOCKHOLMS STADS KONSTSAMLING	144
Rosenlundsparken, Södermalm	56	KONSTINKÖP	146
Rågsveds grundskola, Bandhagen	58	Så här går det till	172
Sjöviksskolan, Årsta	60	The Process	174
Spångahallen, Spånga	64	Vi är Stockholm konst	176
Sturebyskolan, Enskede	68	Stockholm konst and the One Percent Rule	177
Telefonplanshallen, Västberga	72	Stockholms konstråd	178
Västerängshallen, Älvsjö	74	Konstnärer	179
VÅRBERGS JÄTTAR, VÅRBERG	76		
FRAMTIDENS FÖRSKOLOR			
Förskolan Glavsfjorden, Årsta	81		
Förskolan Hagelstavägen 24, Mariehäll	84		
Förskolan Solkatten, Älvsjö	86		
LJUDBÄNKEN			
Ljudbänken #6, Sergels torg	89		

Förord

År 2020 har varit mycket omvälvande. Många verksamheter har drabbats hårt på grund av utbrottet av coronapandemin och de nödvändiga restriktioner som utfärdats i den gemensamma kampen mot den.

Stockholm konstns verksamhet har på många sätt kunnat fortgå som vanligt. Jag kan konstatera att den offentliga konsten är ännu mer angelägen just nu, när samhället inte kan erbjuda andra kulturevenemang eller upplevelser. Den offentliga konsten på gator och torg, i parker och på våra andra gemensamma ytor, är ständigt närvarande trots alla restriktioner. Konsten finns i vårt offentliga rum och kan upplevas när som helst.

Vårt gemensamma, gedigna arbete har under året resulterat i ett trettiotal färdigställda permanenta konstnärliga gestaltningar och ett stort antal tillfälliga konsthändelser.

Vi fortsätter arbetet i skolor och förskolor där det är viktigt att barn och ungdomar får tillgång till konst i sina miljöer. Ur årets exempel kan Sjöviksskolans konstnärliga gestaltning av Bella Rune och Jonas Nobel och förskolan Hagelstavägen 24 med Joanna Erikssons verk nämnas.

Den fina renoveringen av Medborgarhuset, en av Stockholms märkesbyggnader, är avslutad. I samband med det har simhallen, biblioteket och andra allmänna utrymmen fått ny konst, som tillför byggnaden ytterligare upplevelser.

Under året har det magnifika konstverket *Vårbergs jättar* av Xavier Veilhan färdigställts, ett storslaget landmärke och ett besöksmål för de som bor i Vårberg och för alla stockholmare.

Konstnärliga gestaltningar som skapas via Stockholm konst har olika inriktningar och uttryck. Några exempel är Spånga simhall med den fina konstgestaltningen på väggen, skapad av Folkform, och det konstnärliga tillägget på fasaden till Telefonplanshallen, av konstnärduon Fahlsten Aaro. Dessa konstverk tillför arkitekturen ytterligare dimensioner.

Under sommarhalvåret har vi satsat extra mycket på tillfällig konst. Fler konstverk än någonsin har skapats inom satsningen Sommarutställningar, som är ett samarbete mellan Stockholm konst och Trafikkontoret. Syftet är att aktivera olika offentliga platser i Stockholm. Stockholm konst har skapat ett tjugotal tillfälliga konsthändelser på ett dussintal ställen i staden.

Dessutom har vi genomfört egna uppskattade konstprojekt, som exempelvis Katarina Löfströms fina verk på Nybroplan, Magnus Thierfelder Tzotzis fontän i Strömmen och aktiveringen av Stina Ekmans *Bergskatedral* genom Åsa Cederqvists ljudinstallation i Vinterviken.

Arbetet med att placera ut bra konst från stadens konstsamling pågår ständigt. Verksamheten med ny- och omhängningar inomhus har tyvärr drabbats på grund av rådande restriktioner i följd av coronapandemin. Vi är dock glada över att merparten av vår konstsamling redan är utplacerad och kan upplevas i skolor, förskolor, förvaltningar och i stadens övriga verksamhetslokaler.

Offentlig konst är ännu mer angelägen och viktig i tider när vi inte kan mötas fysiskt. I och med att vår konst ständigt är närvarande i det offentliga rummet har alla möjlighet att ta del av den. Vår verksamhet pågår och är viktig för stockholmare och för stadens utveckling. Konst behövs i ännu högre grad när vi bygger vårt framtida Stockholm.

Jag vill tacka våra beställare, konstprojektledare, konstnärer samt mina medarbetare på Stockholm konst som sett till att årets resultat har blivit så fantastiskt.

Stefan Hagdahl

Chef Stockholm konst

Bredängsparken, Bredäng

Bredängsparken är en mötesplats, tillgänglig för alla och i direkt anslutning till bostadshus, förskolor och idrottsanläggningar. Max Ockborn fick i uppdrag att aktivera parkens skogsparti. Hans konstnärliga process startade i sorteringen av material och objekt som redan fanns på plats. Fyra större stenar har försetts med stiliserade ögon och munnar och förvandlats till stentroll.

Kärnan i Ockborns gestaltning utgörs av tre skulpturer i aluminium. Två av verken är placerade i utkanten av skogsdungen och ett vid en parkbänk i närheten. Skulpturerna ska enligt konstnären uttrycka olika egenskaper och interagera med varandra och med dem som vistas i området. Gestalterna agerar genom sina blickar och gester. En av dem är kanske bra på att lyssna. En vill bjuda in och berätta om platsen, medan den sista förbereder sig för en tur i rodelbanan eller mest spejar efter sina kompisar.

Max Ockborns visuella språk baserar sig på den spännande potential som finns mellan de naturliga material han hittar och de slutgiltiga objekt han förvandlar dem till. Det lekfulla och det allvarliga går hand i hand. I Bredängsparken har Ockborn bevarat trollskogens magi, medan han samtidigt befolkat området med gåtfulla, vänliga gestalter som vi med fantasins hjälp kan identifiera oss med.

På en sten i skogsdungens mitt finns en skylt med en karta. På två andra skyltar med texter av Bredängsbon Oscar Mangione presenteras en alternativ tolkning av verket och en fiktiv berättelse om området i och kring parken.

Max Ockborn, född 1983, är utbildad vid Konsthögskolan i Malmö. Han har ställt ut både i Sverige och utomlands. Ockborn är representerad på Malmö Konstmuseum, Statens konstråd. Maria Bonnier Dahlins Stiftelses samling med flera.

Plats: Bredängsparken,
Bredäng
Beställare:
Exploateringskontoret
Konstnär: Max Ockborn
Titel: Mötesplatsen
Material: Aluminium
Konstprojektledare:
Paola Zamora
Förvaltare: Stockholm konst





Edö, vård- och omsorgsboende, Farsta

Omsorg om andra heter Agnes Mohlins konstnärliga gestaltning för Edö, det nyrenoverade vård- och omsorgsboendet i Farsta. Gestaltningen består av fyra självständiga delar som länkas samman genom ett gemensamt tema: livets kretslopp och omtanke om varandra.

Verken är placerade både inomhus och utomhus. De återkommande motiven är smekande händer, forsande vatten, sol och växter. Den tydliga symboliken förmedlar lugn och värme samt skapar positiva krafter och förenar.

Formmässigt har konstnären utgått från kontrasten mellan materialen och den taktila känslan som de förutsätter. Stora, tunga skivor av granit har kombinerats med det rödmålade industriella stålet.

Tydligheten i formspråket var en av utgångspunkterna för att boende med olika förutsättningar ska kunna uppfatta och ta till sig verken. Gestaltningen har en tydlig yttre form som kan uppfattas på håll och en fin reliefyta som är taktilt avläsbar för dem som närmar sig verket.

Agnes Mohlin, född 1988, är utbildad vid Det Kongelige Danske Kunstakademis Skole i Köpenhamn och på Konstfack i Stockholm. Hon är konstnär och arkitekt och har ofta arbetat utifrån sin dubbla kompetens. Mohlins formspråk präglas vanligtvis av en pedagogisk tydlighet som kombineras med lekfullhet och elegans.

Plats: Nordmarksvägen 82,
Farsta
Beställare: Micasa Fastigheter
Konstnär: Agnes Mohlin
Titel: Omsorg om andra
Material: Granit, rödlackerat
stål
Konstprojektledare:
Johan Norling
Förvaltare: Micasa Fastigheter



Enskedefältets skola, Enskede

I samband med ombyggnationen av Enskedefältets skola har det skapats utrymme för ny konst. Ulrika Sparres gestaltning *Sju planeter* knyts samman över tre platser på området. Titeln anspelar på vårt solsystems ursprungliga sju planeter efter Ptolemaios geocentriska världsbild: månen, Merkurius, Venus, solen, Mars, Jupiter och Saturnus.

För skolgården har konstnären skapat en skulptur i ett stort diabasblock från Svarta Bergen i nordöstra Skåne. Sju cirkelformade inläggningar av stenar och kristaller har monterats in i den mörka monoliten. Vissa av dem har fluorescerande egenskaper. När de små intarsiorna belyses med UV-ljus påminner de om självlysande planeter.

På fönstren i det nybyggda trapphuset har Sparre utformat verk i handblåst, laminerat glas. För sju av de fyrtyotvå glasrutorna har hon skapat cirkelformationer – gåtfulla himlakroppar i varsin färg som skiftar beroende på ljusförhållanden.

Verket fortsätter i en stenhäll utanför den nya huvudentrén. Sju runda, polerade eller slipade stenar (älvdalskvartsit, labrador, svart diabas, vånga, kolmårdsmarmor, grå bohusgranit) i olika färger och med mått 70–100 mm har monterats in i det frilagda klippartiet.

I ett subtilt och konsekvent formspråk, som förenar forskarens och upptäcktsresandens nyfikenhet med konstnärens visuella fantasi, har Ulrika Sparre skapat ett verk som tilltalar blicken och som samtidigt väcker tankar kring människans plats i universum.

Ulrika Sparre, född 1974, är utbildad vid Konstfack i Stockholm och vid Gerrit Rietveld Academie i Amsterdam. 2014–2016 var hon stenstipendiat i Östra Göinge. Sparre har medverkat i en rad uppmärksammade separat- och grupp-utställningar både i Sverige och utomlands samt anlitats som lärare på svenska och utländska konstskolor.

Plats: Sockenvägen 37O,
Enskede
Beställare: Sisab
Konstnär: Ulrika Sparre
Titel: Sju planeter
Material: Älvdalskvartsit,
labrador, svart diabas,
vånga, kolmårdsmarmor, grå
bohusgranit
Konstprojektledare:
Paola Zamora
Förvaltare: Sisab



Gubbängens skridsko- och bandyhall, Farsta

Jättelika iskristaller, snöstjärnor och snöflingor är motiven för Eva Larssons konstnärliga gestaltning på Gubbängens skridsko- och bandyhalls fasad. Vintertemat korresponderar med de idrottsformer som utövas inne i den nya, efterlängta sportanläggningen, ritad av AIX Arkitekter.

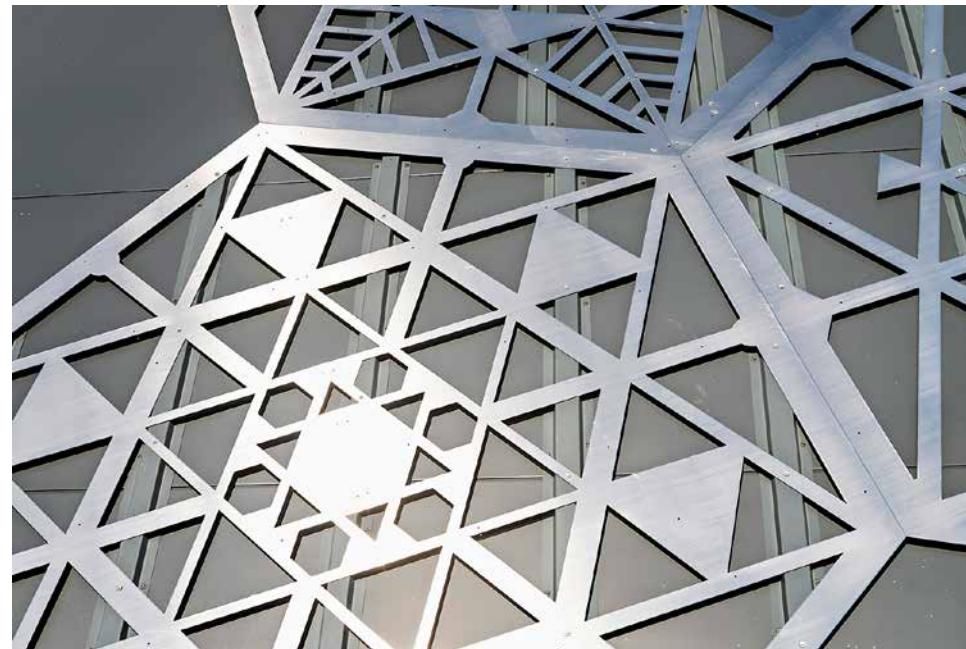
Konstnären valde att arbeta med byggnadens utsida som är klädd med grafitgrå parocplåt. Utifrån den geometriska formen hexagon har hon skapat stiliserade snöflingor i laserskuren rostfri stålplåt. De imponerande formaten, 2,5–3 meter på diagonalen, matchar hallens stora dimensioner. De enskilda flingorna har satts ihop till större kluster och bildar tillsammans skimrande mönster i varierande storlekar och täthet. Flingorna är placerade ovanför entrén och på gaveln mot Örbyleden. Fem strategiskt monterade ljuskällor förstärker den visuella effekten.

Isens struktur eller snöflingans utseende kan säga mycket om temperaturen och omständigheterna när den bildades. Verkets titel *Hieroglyphs from the Sky* anspelar på bildskrift. ”Tanken att ett snöfall eller en frusen vintervik skulle kunna läsas som naturens egen skrift är fascinerande”, förklarar Eva Larsson.

Hon är känd för sitt minimalistiska formspråk med intrikata mönster, som ofta får ta plats på stora väggytor eller monteras i kuber. I Larssons skapande förenas på detta sätt minutiösa teckningar och den raka linjens oändliga potential med eleganta, ljusskimrande skulpturer.

Eva Larsson, född 1953, är utbildad vid Konstakademien i Köpenhamn. Sedan 1990 har hon haft en rad uppmärksammade separatutställningar och medverkat i gruppställningar i framförallt Sverige och Danmark, däribland på Malmö Konstmuseum, Louisiana, Arken och Lunds konsthall. Hon har även skapat verk i det offentliga rummet, bland annat i form av ljusprojektioner i Malmö och Lund.

Plats: Målkurvan 24, Enskede
Beställare: Fastighetskontoret
Konstnär: Eva Larsson
Titel: Hieroglyphs from the Sky
Material: Rostfri stålplåt
Konstprojektledare:
Monika Nyström
Förvaltare: Fastighetskontoret





Geometriens värld och byggkonst

Heliosparken, Hammarby sjöstad

Rivningen av tidigare industribebyggelse har gett plats åt nya lägenheter i Hammarby sjöstad. Området har även berikats med allmänna ytor och små parker i de nya bostadskvarteren.

Karl Larsson har skapat ett verk direkt på marken i Heliosparken. En sarg i aluminium har fyllts med sten och fixerats med betong. Skulpturen föreställer silhuetten av poeten Emily Dickinson som barn. Dickinson (1830–1886) anses vara en av 1800-talets djärvaste och mest experimentella poeter med ett djupt inflytande på 1900-talets modernistiska poesi. Hennes diktning är präglad av spänningen mellan sträng uppfostran och behovet av frihet och kärlek. Återkommande teman är naturcykelns kretslopp, det ensamma jagets kamp och tankar kring livets gång och odödligheten. Under Dickinsons livstid – tillbringad under eremitliknande förhållanden i hemmet i Amherst, Massachusetts – publicerades endast sju av hennes dikter. Efter hennes död hittade system över halvtannat tusental dikter som publicerats i olika utgåvor.

Karl Larsson tog fasta på att Dickinsons poesi avspeglar ett isolerat liv som till stora delar pågick inomhus. Världen togs in genom litteratur, fantasier och just fönster. I Heliosparken befinner sig poeten förvisso utomhus men hon är fortfarande omgiven av glasrutor.

Skulpturen *Windows* anspelar på växelverkan mellan inre och yttre världar och det komplexa förhållandet mellan instängdhet och frihet. Varje sten i Karl Larssons verk symboliserar människans komplexa natur. Det figurativa formspråket med taktila kvaliteter och det konceptuella innehållet samspelar med omgivningen, väcker nyfikenhet och manar till reflektion.

Karl Larsson, född 1977, är utbildad vid Konstfack i Stockholm. Han är gästlärare på Konsthögskolan vid Umeå universitet. Larsson ställer regelbundet ut, både i gruppställningar och separat. Han har även publicerat en rad diktsamlingar.

Plats: Heliosgången,
Hammarby sjöstad
Beställare:
Exploateringskontoret
Konstnär: Karl Larsson
Titel: Windows
Material: Aluminium, sten,
betong
Konstprojektledare:
Monika Nyström
Förvaltare: Stockholm konst



Johannes skola, Norrmalm

I samband med Johannes skolas ombyggnad har Maja Sten skapat en konstnärlig gestaltning som tar avstamp i den naturvetenskapliga traditionen. De tre nya verken utgår från varsitt element: jord, luft och vatten.

För skolans aula har Sten skapat en ridå med applikationer. Huvudtemat är luft. Tankarna går till kreativitet, fantasi och mod. Anslaget är berättande och lekfullt. Här finns även spår av alkemistisk symbolik blandad med exotiska fåglar.

Djurens värld utgör huvudtemat för konsten i textila ljudabsorbenter i skolans matsalar. Skildringarna av djur och växter knyter an till de skolplanscher som var vanliga i skolmiljöer under större delen av 1900-talet. Konstnären frilägger olika arter och lockar barnen att upptäcka naturens mångfald. Gestaltningens formspråk är sakligt och stiliserat. Färgpaletten är jordnära.

För matsalen har Maja Sten även skapat en klocka i ett ljudabsorberande material. Siffrorna är här ersatta med växtens egna utvecklingsfaser: rot, stam, blad och blomma. I det lekfulla, pedagogiska verket gestaltas tidens betydelse för utveckling och tillväxt.

Vatten är huvudmotivet för väggmosaikerna inne i toalettutrymmena i omklädningsrummet. Materialet är mosaik från Appiani. Motiven är hämtade från floran och faunan i våra vattendrag. Stilisierade grodor, näckrosor och sländor gestaltas som pixlar och påminner om den estetik som vi känner igen från dataspel och den digitala världen.

Maja Sten, född 1974, är utbildad på Konstfack i Stockholm och Royal College of Art i London. Hennes fantasifulla och färgrika bildspråk inspireras ofta av naturen och folkkonsten. Sten har bland annat skapat konst för offentliga miljöer, illustrerat böcker, designat produkter för Svenskt Tenn och Ikea samt skapat en kollektion barnkläder.

Plats: Roslagsgatan 61,
Norrmalm
Beställare: Sisab
Konstnär: Maja Sten
Titel: lakttagelser
Material: Tyg, mosaik från
Appiani
Konstprojektledare:
Frida Cornell
Förvaltare: Sisab



Järvabadet, Järvafältet

Järvafältet har fått ett nytt utomhusbad. Anläggningens entré vetter mot Eggeby gård, tidigare bondgård, nu knutpunkt för kulturverksamheter och föreningsliv.

Med utgångspunkt i platsens historia och i dialog med friluftsbadets moderna arkitektur har Linnéa Jörpeland skapat en konstnärlig gestaltning på det lilla torget utanför ingången. Verket är inspirerat av en sida ur kartsamlingen *Trakten kring Stockholm i 9 blad*, utgiven 1861 av Topografiska corpsen.

Med hjälp av färgad terrazzo har konstnären återskapat den gamla kartan över Eggeby och granngårdarna Akalla, Husby, Kista, Tensta, Spånga och Rinkeby. Kartans stiliserade detaljer har tagits fram genom en variationsrik materialbehandling och skiftande färger. Här avbildas även den sällsynta fiskarten grönlung som lever i Igelbäcken.

Den plats på terrazzokartan där själva badet ligger har markerats med en bronsskulptur föreställande ett barn, iklätt badbyxor och med simglasögon över pannan. Under armen håller barnet en badboll i form av en jordglob. På väg till badet har den unga besökaren stannat till för att betrakta ett eklöv på marken. Jordgloben symboliserar områdets etniska mångfald. Eklövet anknyter till ordet Eggeby: gården bland ekarna.

Gestaltningen kännetecknas av en visuell lekfullhet. Det figurativa, berättande formspråket präglas av klarhet, värme och humoristiska inslag.

Linnéa Jörpeland, född 1971, är utbildad vid Kungl. Konsthögskolan i Stockholm. Hon har haft en rad separatutställningar, till exempel på Kulturmagasinet i Sundsvall, Växjö konsthall och Lars Bohman Gallery i Stockholm. Jörpeland finns representerad i många samlingar och har skapat offentliga verk, bland annat på Sahlgrenska Universitetssjukhuset i Göteborg och i Inre hamnen i Sundsvall.

Plats: Järvabadet, Järvafältet
Beställare: Fastighetskontoret
Konstnär: Linnéa Jörpeland
Titel: Här och nu, där och då
Material: Terrazzo, brons
Konstprojektledare:
Marie Holmgren
Förvaltare: Fastighetskontoret



Kvarteret Rösträknaren, Årsta

David Svenssons nya verk lyser i det nya bostadskvarteret i Årstastråket. Titeln *Blazing a Trail* betyder att bana väg för någonting, men också att göra något annorlunda. Denna tanke blev ett avstamp när konstnären skapade sin gestaltning.

Verket för en ny lokalgata består av åtta fristående armaturer, som liknar gatlykter och som kröns av glober av uranglas som börjar glöda genom UV-ljus, integrerat i stolpen. Lyktorna leder besökaren längs med stråket. På dagen skapas en vacker atmosfär genom glasets fina lyster. Under dygnets mörka timmar glöder ljuset.

Under 1800-talet började glastillverkare i Centraleuropa framställa uranglas, som utmärkte sig genom sin säregna gulgröna lyster. I Sverige var Reijmyre Glasbruk känt för sitt uranglas. Man började tillverka dricksglas, assietter, kannor, ljusstakar med mera. Idag produceras dock inte uranglas i Sverige längre. Det är endast några enstaka glaskonstnärer som fortfarande arbetar med detta material. De handblåsta uranglaskuporna till David Svenssons gestaltning kommer från ett glasbruk i Tjeckien.

Konstverket binder samman det förflutna och nuet. Uranglas är ett meningsbärande material, där återvunnet glas och ett traditionellt hantverk möts. Glasets skimrande färg skänker verket mystik. I sitt precisa och samtidigt poetiska formspråk samspelar gestaltningen med omgivningen, medan den återspeglar dygnets och årstidernas rytm.

David Svensson, född 1973, är utbildad vid HDK, Göteborgs universitet, Statens kunstakademi i Oslo, Kungl. Konsthögskolan i Stockholm och Konsthögskolan i Malmö. Han är främst känd för att arbeta med ljus och glas i spektakulära rumsgestaltningar. Svensson är representerad vid en rad olika museer i Sverige och utomlands och har skapat över tjugofem offentliga gestaltningar. 2002 erhöll han Carnegie Art Award för unga konstnärer.

Plats: Johanneshovsvägen,
Årsta

Beställare: Familjebostäder

Konstnär: David Svensson

Titel: Blazing a Trail

Material: Uranglas, armatur

Konstprojektledare:

Marie Holmgren

Förvaltare: Familjebostäder



Kämpetorp, Älvsjö

Kämpetorp ligger i närheten av Älvsjö centrum. Under de senaste åren har området byggts om och anpassats till nya behov. Beställare var Sisab, Fastighetskontoret och Exploateringskontoret.

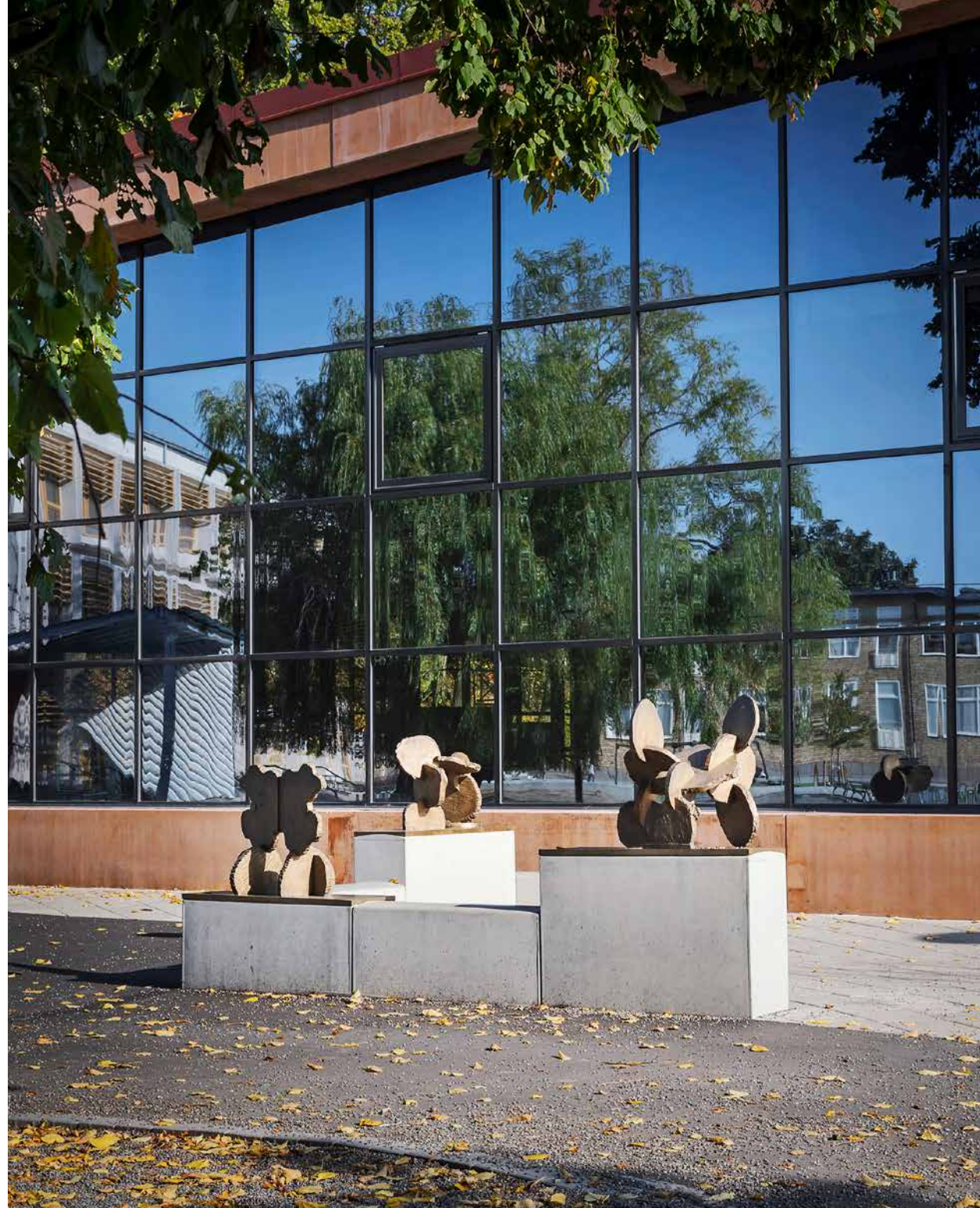
Här reser sig sedan tidigare en karaktäristisk skolbyggnad, ritad av Paul Hedqvist 1952. Huset har renoverats invändigt och kompletterats med två nya undervisningsbyggnader samt en separat byggnad för matsal och kök. Kämpetorpsskolan har även fått en ny skolgård, där gamla, bevarade träd, nyplanteringar och platsspecifik konst genererar en trivsamt utemiljö.

För skolgården har konstnären Jytte Høy skapat skulpturgruppen *Träden som försvann och kom tillbaka*. Huvudmotivet för gestaltningen är de träd som fick fällas för att göra plats för det nya. Jytte Høy återupplivar i sitt verk det som försvunnit. Hon använder också en av människans äldsta symboler, som förekommer i olika kulturer. En av de vanligaste tolkningarna är att med sina rötter och grenar förenar trädet jorden med himlen. Det symboliserar vishet, styrka, skönhet och skydd.

Skulpturerna på skolgården och ytterligare en med titeln *Förgrening*, som placerats i den anslutande ekallén, har samma konstruktionsprincip. Skivor av de gamla trädstammarna har varit modeller som gjutits i brons och därefter komponerats ihop till fantasifulla skapelser. Beroende på avstånd och betraktelsevinkel kan de till synes abstrakta formerna plötsligt uppenbara sig som till exempel ett djur eller fjärilsvingar.

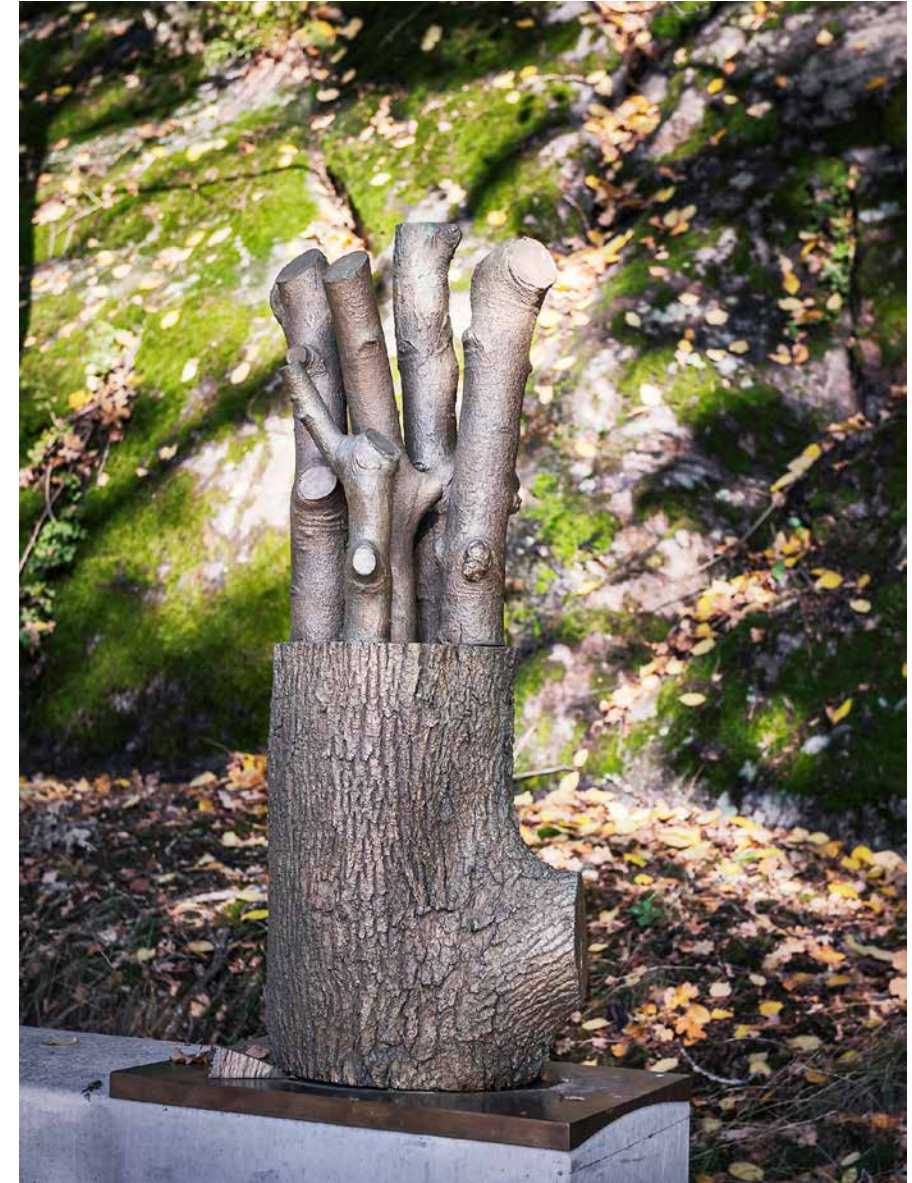
Verken, i en varm guldbrun färg, är monterade på betongsocklar som kan användas som sittplatser och som harmoniserar med områdets byggnader. Med sin lugna elegans i det organiska formspråket är gestaltningen en naturlig del av den omgivande arkitekturen och den växtlighet som bevarats eller nyplanterats omkring.

Plats: Kämpetorpsskolan,
Älvsjövägen
Beställare: Sisab
Konstnär: Jytte Høy
Titel: Träden som försvann och
kom tillbaka
Material: Brons
Konstprojektledare:
Päivi Ernkvist
Förvaltare: Sisab



Jytte Høy, född 1951, är utbildad vid Det Kongelige Danske Kunstakademi. Hennes konst är ett resultat av en djup analytisk förmåga som kombineras med gedigen hantverksskicklighet och ett poetiskt uttryck. I sitt formspråk använder Jytte Høy gärna mönster och strukturer som skänker hennes verk visuell och taktill balans. Hon har skapat en rad offentliga verk och ställer regelbundet ut. Jytte Høy är representerad bl.a. på Arken, Museum for Moderne Kunst, Neues Museum i Nürnberg och Ny Carlsbergfondet.

Plats: Ekallén nedanför
Solbergaberget
Beställare:
Exploateringskontoret
Konstnär: Jytte Høy
Titel: Förgrening
Material: Brons
Konstprojektledare:
Päivi Ernkvist
Förvaltare: Stockholm konst



Utomhusmiljö är av vital betydelse för varje skolas sociala liv. Kämpetorpsskolan har fått en ny utomhusscen för konserter, skolavslutningar, teaterspel och liknande aktiviteter. Konstnären och formgivaren David Taylor har skapat ett verk som förenar den praktiska funktionen med den konstnärliga kvaliteten. Hans gestaltning *Stage* stämmer också överens med arkitekternas vision om skolgården som helhet.

I konstruktionen använde David Taylor grafiska referenser till såväl den äldre byggnaden som den nya arkitekturen som definierar platsen. Formen av Paul Hedqvists pyramidtak från det stora huset har återskapats i scenens entré. Huvudmaterialet är här varmgalvaniserad HEA-balk och lackad, korrugerad plåt, vars veck bildar ett linjärt mönster. Golvet är belagt med en ljus terrazzoplatta. Ett träd, som länkar gestaltningen med naturen omkring, finns i scenens östra del.

Med sina geometriska former och lockande färger utgör *Stage* en visuell magnet, en abstrakt skulptur som ramar in de händelser som scenen är ämnad för.

David Taylor, född 1966, är utbildad vid Konstfack. Han arbetar huvudsakligen med objekt och konstnärliga föremål där funktion och estetisk idé förenas. I formspråket eftersträvar han ett lekfullt anslag och utgår gärna från överraskande materialkombinationer. David Taylor arbetar både med konstnärligt präglade bruksföremål och offentliga gestaltningar i stora format. Han är representerad på Nationalmuseum i Stockholm, Röhsska museet i Göteborg, Design Zentrum, Nordrhein Westfalen, Tyskland med flera.

Plats: Kämpetorpsskolan,
Älvsjövägen
Beställare: Sisab
Konstnär: David Taylor
Titel: Stage
Material: Stål
Konstprojektledare:
Päivi Ernkvist
Förvaltare: Sisab





Den norska konstnären Edith Lundebrekke har skapat ett storskaligt verk på bullerplanket mellan den nya idrottshallen och den närliggande Älvsjövägen. Konstverket är i detta fall en integrerad del av arkitekturen och skapades i samarbete med AIX Arkitekter.

Gestaltningen består av 355 färgade vertikala aluminiumprofiler, monterade med 30 centimeters avstånd till varandra. Väggen är tre meter hög och 108 meter lång.

Syftet var att bidra med en konstnärlig gestaltning som är omedelbart iögonfallande och som samtidigt ger ständigt nya visuella upplevelser åt de förbipasserande. Konstnären har valt att arbeta med till synes enkla, upprepade mönster och ett sofistikerat färgspel med optiska effekter som skapar rörelse i det statiska verket.

När väggen betraktas från sidan uppenbaras rader med färgade pelare som bildar diagonala band. Rakt framifrån ser man däremot en vit vägg. Genom de förglasade fälten skymtar skolgården och idrottsanläggningen på andra sidan.

I gestaltningen används primärfärger. På den ena sidan av väggen är huvudfärgen blått och på den andra sidan är det rött. De färgade profilerna kastar skuggor som blandas med varandra och skapar skimrande färgskiftningar. Intensiteten varierar i takt med dagsljusets förändringar. Beroende på betraktarens perspektiv uppstår också nya visuella intryck som ständigt förändrar upplevelsen av färg, rum och material. Den motståndskraftiga metallen uppenbarar sig som om den var ett mjukt, följsamt tyg.

Edith Lundebrekke är utbildad vid Statens håndverks- og kunstindustriskole i Oslo. Hon arbetar med trä, glas, tegel, metall och textil. Lundebrekke har haft en rad utställningar i Norge och internationellt och skapat flera offentliga gestaltningar, till exempel på Rikshospitalet i Oslo, Norges Bank och Stjerdal kirke.

Plats: Älvsjövägen
Beställare: Fastighetskontoret
Konstnär: Edith Lundebrekke
Titel: Multi Matrix
Material: Aluminiumprofiler
Konstprojektledare:
Päivi Ernkvis
Förvaltare: Fastighetskontoret



Medborgarhuset, Södermalm

Medborgarhuset i Södermalms hjärta är viktigt för många stockholmare. Byggnaden uppfördes 1936–1939 efter ritningar av Karl Martin Westerberg. I det mångfunktionella huset ryms hörsalar, bibliotek, gymnastiksal, simhall med mera. Fastigheten är markerad med blått på Stadsmuseets kulturhistoriska klassificeringskarta, vilket signalerar synnerligen stora kulturhistoriska värden.

Under 2016–2020 genomfördes en total rekonstruktion av Medborgarhuset som nu har blivit ännu mer tillgängligt. Bakom de nya lösningarna står Nyréns arkitektkontor med Tomas Rosén och Johan Forsman Sachs som ansvariga arkitekter.

Som allaktivitetshus är Medborgarhuset en mötesplats för människor med olika bakgrund och intressen. Den generella strävan under ombyggnaden var att skapa en känsla av större öppenhet och rörelse i själva huset och i anslutning till det. Detta blev också en övergripande idé bakom det konstprogram som togs fram för det nya Medborgarhuset. Det finns en sorts underförstådd rörelse mellan de självständiga konstverken och arkitekturen, mellan exteriören och interiören, mellan seendet och lyssnandet. I varsitt formspråk förmedlar konstverken frågor kring det förflutna och framtiden, kring det kollektiva och det individuella och kring det sociala och det personliga. De olikartade uttrycken, som till synes är varandras motsatser, är aldrig statiska utan handlar om växelverkan.

Konstnärerna Maria Hedlund och Lina Selander har arbetat med anslutning till Tranströmerbiblioteket. Maria Hedlunds stora intresse och en återkommande utgångspunkt för hennes fotobaserade konst är fascinationen för människans samlande. Genom kamerans lins studerar hon föremål, växter, stenarter och insekter. Oftast befinner de sig i ett övergångstillstånd och har förlorat sitt ursprungliga sammanhang. Hedlunds bildsviter, som systematiserar det hon ser, är snarare en meditativ tolkning

Plats: Medborgarhuset,
Södermalm
Beställare: Fastighetskontoret
Konstnär: Maria Hedlund
Titel: Förmimmelser omkring
stenarnas tid
Material: Digitalt fotografi,
montage på glas
Konstprojektledare:
Monika Nyström
Förvaltare: Fastighetskontoret



än en strikt dokumentation. Upprepning är ett av konstnärens viktigaste stilgrepp.

För Medborgarhuset har Maria Hedlund skapat ett fotocollage som monterats in på de stora glaspartierna i ljusgården i vuxenbiblioteket. Hon har utnyttjat ljusgårdens rymd och höjd. Verket kan upplevas från olika våningsplan och från olika perspektiv. Förutsättningen var det mellanrum som glaset, enligt Maria Hedlund, genererar: ett fiktivt rum mellan faktiska rum. Motivet för hennes verk, som balanserar mellan det figurativa och det abstrakta, är olikartade stenar och mineraler som fritt svävar eller långsamt faller i en majestätisk rörelse, som om tiden frusit fast. Det förflutna och nuet möts.

Ytterligare ett verk av Maria Hedlund finns i huvudentrén på plan 4. *Valens vithet III* är en serie om 18 fotografier av ett akvarium med en vit val. Bildsviten är en tydlig referens till den klassiska romanen *Moby Dick* (1851) av Herman Melville. Verkets placering på väggen mellan biblioteket och simhallen har också en naturlig koppling till vatten. Här handlar det även om att påminna betraktaren om en ständig växelverkan mellan natur och kultur, tro och vetenskap och om den ibland svårbestämda gränsen mellan frihet och fångenskap.

Maria Hedlund, född 1961, tog sin examen i fotografi på Fotografiska skolan vid Göteborgs universitet 1993. Hon har ställt ut på Moderna Museet i Stockholm, Onomatopée i Eindhoven, Kohta i Helsingfors med flera. Hedlund är universitetslektor i fri konst vid Konsthögskolan i Malmö.

Plats: Medborgarhuset,
Södermalm
Beställare: Fastighetskontoret
Konstnär: Maria Hedlund
Titel: Valens vithet III
Material: Analogt fotografi
Konstprojektledare:
Monika Nyström
Förvaltare: Fastighetskontoret



Lina Selanders komplexa konst kretsar ofta kring historiska händelser och geografiska platser, både verkliga och fiktiva. I sin gestaltning för Medborgarhuset har hon utgått från en detalj i den berömda renässansmålningen *Ambassadörerna* (1533) av Hans Holbein. Mitt i målningens nedre del finns en gåtfull form som betraktarens blick först kan tyda ur ett visst perspektiv, som gör resten av bilden svår att uppfatta. Den dödskele som då uppenbarar sig är ett tecken på dödens ofrånkomliga plats i livet. Det är en vanitassymbol och väcker existentiella tankar.

Utanför barnbiblioteket har Lina Selander frilagt det anamorfå kraniet från Holbeins målning och skapat en linje-teckning av LED-ljus på väggen i trappan. Motivet uppenbarar sig på olika sätt från olika perspektiv. Trots det grafiskt förenklade men sofistikerade formspråket finns här ett teatralt inslag och en anknytning till William Shakespeares *Hamlet* och Yorrick. Gestaltningens karaktäristiska form förmedlar något som både är allvarligt och komiskt, farligt och lekfullt.

På plan 4 har Lina Selander tagit sig an den gamla biljettkiosken från 1940-talet. Biljettkiosken har fått en ny funktion och har förvandlats till en minibiograf. Genom ett fönster kan man titta på filmen *Modellen med den röda fågeln*, filmad med en analog 8- och 16-mm kamera. Verket består av bilder från Medborgarhuset under renoveringen, exteriörer från Medborgarplatsen med omgivning, barn på scenen i Kulturskolan i Bredäng, en filmremsa som bränns sönder, förstenade djur- och människogestalter i Pompeji, dödskele i Neapel, en gränd i Hebron och en resa till Damaskus. Filmen visar barn i olika tider och miljöer och gestaltar barndom genom drömscener och parallella världar. Textfragmenten kommer från Astrid Lindgrens novell *Sunnanäng* (1959).

Plats: Medborgarhuset,
Södermalm
Beställare: Fastighetskontoret
Konstnär: Lina Selander
Titel: Ambassadören
Material: LED-ljus
Konstprojektledare:
Monika Nyström
Förvaltare: Fastighetskontoret



Biljettkiosken är invändigt klädd med ett turkost sammetsdraperi, som förstärker känslan av ridå, scen och teater. Det står också en liten pall framför kiosken så att små barn ska kunna titta in på filmen. Som en tidskapsel låter den betraktaren förflytta sig mellan då och nu.

Enligt beställarens och brukarnas önskemål förbinder Lina Selander motivvalen med Elsa Olenius, en betydelsefull pionjär inom barnbiblioteksverksamhet och barnteater, och med författaren Astrid Lindgren. Både Olenius och Lindgren propagerade för att barnen skulle närma sig världen i dess komplexa skepnad genom lek, litteratur, teater och konst.

Lina Selander, född 1973, är utbildad vid Kungl. Konsthögskolan i Stockholm och Akademin Valand i Göteborg. Selander representerade Sverige vid Venedigbiennalens internationella utställning 2015. Hon har bland annat ställt ut på Institute of International Visual Arts i London, Bonniers Konsthall och Moderna Museet i Stockholm.

Plats: Medborgarhuset,
Södermalm
Beställare: Fastighetskontoret
Konstnär: Lina Selander
Titel: Modellen med den röda
fågeln
Material: Videoverk, 16 mm
och 8 mm film
Konstprojektledare:
Monika Nyström
Förvaltare: Fastighetskontoret



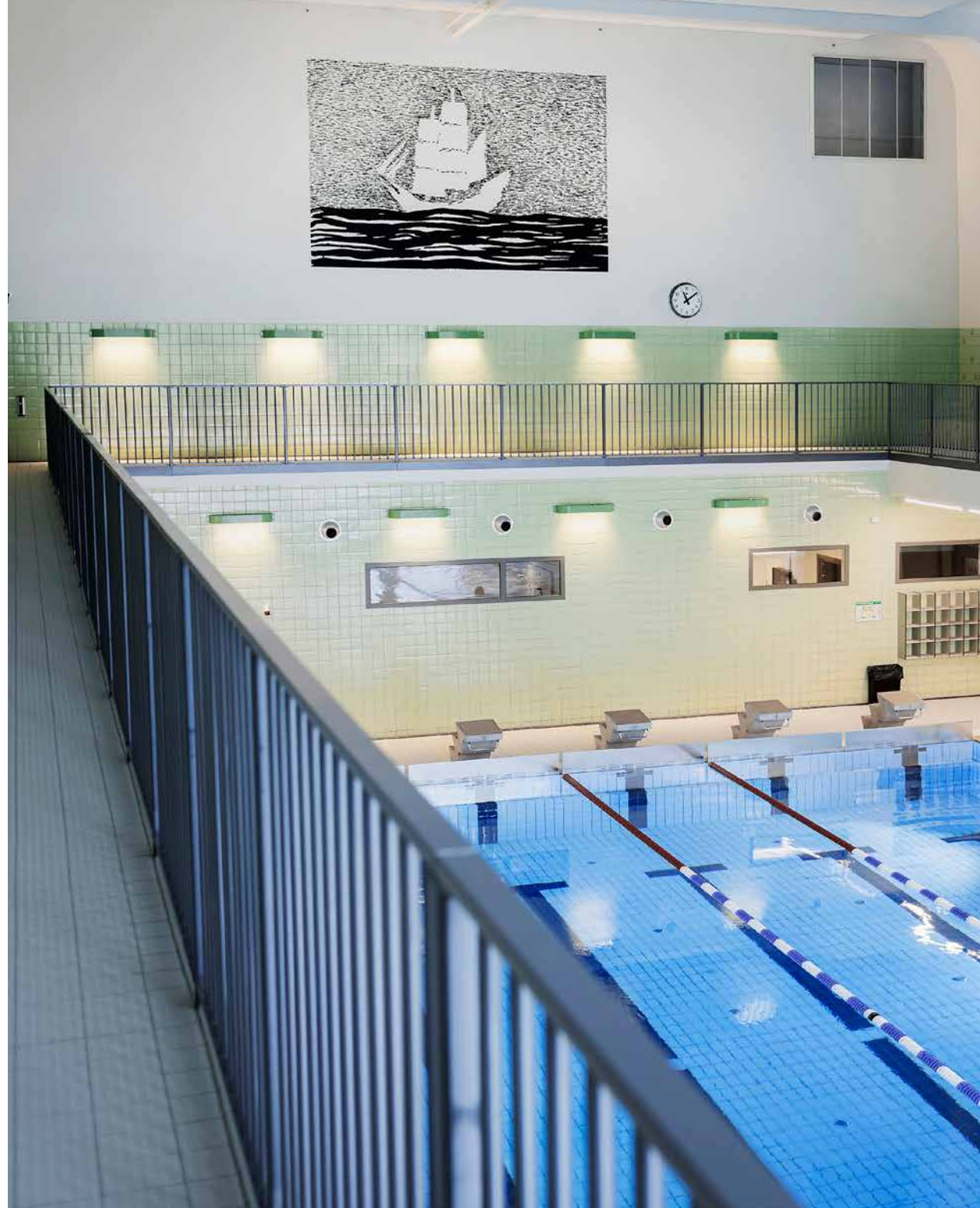
Runo Lagomarsino skildrar ofta glappet mellan olika kultursfärer, belyser historiska skenbilder och arbetar med frågor kring språk och översättning. Hans konstnärliga gestaltning för Medborgarhusets simhall består av tre delar. Verket anspelar på vattnets dubbla natur: som gräns och som passage. I sin konstnärliga strategi utgick Lagomarsino från arkitekturen och strävade efter att konsten skulle vara en integrerad del av den. På simhallens övre plan, på kortväggen ovanför bassängen, skapade han ett verk direkt på väggen. Den monumentala målningen föreställer en båt i dimma. Motivet är hämtat från boken *La conquista de los mares* (1936) som handlar om de stora upptäcktsresorna.

Det nautiska temat fortsätter i form av en dekal som rytiskt upprepas på simhallens kaklade väggar. De mörkgröna dekalerna tycks guppa på det ljusgröna kaklet och påminner om vattnets rörelse. Bilden föreställer Stockholms första stadsigill. En historisk bild blir därmed en del av nuet. Lagomarsino anspelar här på idén om en inbjudande stad som öppnar sig mot vattnet.

På några utvalda ställen på balkongräcket placerade Lagomarsino avgjutningar som om någon hade hållit i räcket och lämnat avtryck av sina händer eller lutat sina armbågar där. Dessa spår förmedlar en osynlig närvaro av dem och det som passerat men som ändå finns kvar.

Runo Lagomarsino, född 1977, är utbildad vid Konsthögskolan i Malmö, Akademin Valand i Göteborg och Whitney Independent Study Program i New York. Hans verk har bland annat visats på Guggenheim i New York, Reina Sofia i Madrid och São Paulo-biennalen. Lagomarsino representerade Sverige i Venedigbiennalens huvudutställning 2015. Han tilldelades Moderna Museets Vänners Skulpturpris 2019.

Plats: Medborgarhuset,
Södermalm
Beställare: Fastighetskontoret
Konstnär: Runo Lagomarsino
Titel: One More Night in the
Morning
Material: Keramik, brons,
akrylfärg
Konstprojektledare:
Monika Nyström
Förvaltare: Fastighetskontoret





Nybohovsbacken, Liljeholmen

Ett nytt konstverk slingrar sig längs Nybohovsbacken som en ljusstråle. Katarina Löfström har skapat *Ledare* som binder samman de olika nivåerna i det naturliga och arkitektoniska landskapet.

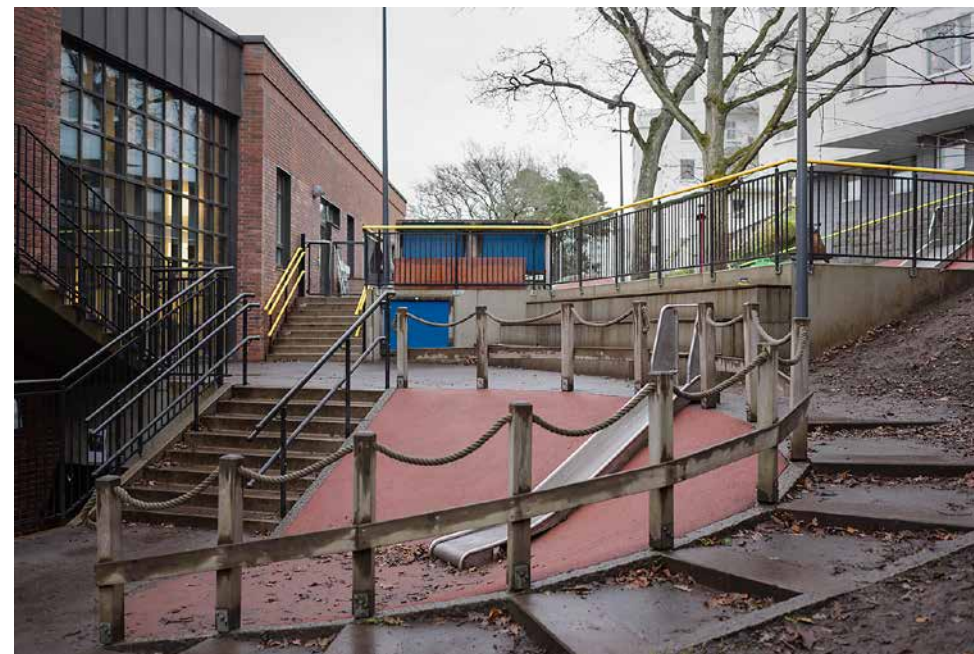
De övre och nedre delarna av Nybohovsbacken förbinds genom en trappa från den nya parken, Nybohovsterrassen, ända ner till förskolan Hovet. Konstnären har förvandlat trappträcket till en monumental skulptur som fortsätter vidare i fristående former. Gestaltningen löper längs med trappan som leder till gångvägen utanför förskolan. Där fortsätter den som en överliggare på staketen för att klättra in på innerväggen i förskolans förglasade och utifrån synliga trapphus. Verket förgrenas och försvinner slutligen upp i innetaket.

Materialet är gullackerade stålrör. Den intensiva färgen både leder och lockar till nya upptäckter. Motivet anspelar enligt konstnären på människornas rörelse som energi och ström. Verket påminner också om ett naturfenomen – ett blixtljus som sprider sig över området.

I sitt storskaliga format och genom anknytningen till platsens topografi är Löfströms gestaltning en påminnelse om jordkonst (Land Art), när konstnärerna under 1960-talet utnyttjade själva terrängen som en viktig förutsättning för sina verk. Det industriella materialet förankrar i sin tur *Ledare* i stadsmiljön. Subtil och kraftfull på samma gång är den ett landmärke för det nya bostadsområdet.

Katarina Löfström, född 1970, är utbildad vid Konstfack i Stockholm. Hennes konst handlar ofta om att tänja på perceptionens gränser. 2019 tilldelades hon Filmformpriset för sina betydande insatser inom videokonsten. Hon är representerad på Moderna Museet i Stockholm, Neuer Berliner Kunstverein, i Wanås skulpturpark, på biblioteket i Alexandria med flera.

Plats: Nybohovsbacken,
Liljeholmen
Beställare:
Exploateringskontoret, Sisab
Konstnär: Katarina Löfström
Titel: Ledare
Material: Stålrör
Konstprojektledare:
Ann Magnusson
Förvaltare: Hägersten-Älvsjö
stadsförvaltning, Sisab





Rinkeby allé, Rinkeby

I samband med omvandling till stadsgata med nya bostäder och entréer har Rinkeby allé fått nya trädplanteringar, gångbanor och cykelbana. Ett nytt konstverk av Mia E Göransson tillför konstnärliga värden till det förändrade gaturummet. På stödmuren som löper längs Rinkeby allé har hon skapat den konstnärliga gestaltningen *Längs en ny natur*.

Verket består av abstraherade landskapsvyer och rumsligheter som gestaltas på keramiska klinkerplattor, monterade på den befintliga stödmuren i betong och den tillhörande transformatorbyggnaden. Muren är 48,9 meter lång och skiftar i höjd från 0,7 till 3,7 meter vid den högsta punkten. Klinkerplattorna med glaserade färgskiftningar har två format: 10×10 cm på murens del och 15×15 cm på transformatorbyggnaden.

Små reliefer, gjutna i metall, har monterats i klinkerplattorna. Motiven är avgjutningar av material och objekt funna i närheten: löv, pinnar, en tillplattad lättemugg, en träbit, ett plastlock med flera. En del av dessa guldglimrande objekt är placerade i nåbar höjd och möjliga att känna på. Som framtidens fynd korresponderar relieferna med Nisse Zetterbergs guldmosaiker *Fornfynd* (1975) med motiv från vikingatiden, som pryder den roströda bergväggen i tunnelbanestationen Rinkeby.

Mia E Göranssons konst växer fram i ett särpräglat gränsland mellan det organiska och surrealistiska, mellan den befintliga platsen med dess särskilda förutsättningar och den obegränsade fantasin. Hennes konstnärliga gestaltning i Rinkeby allé är ett skiftande panorama som alla förbipasserande både blir en del av och får upptäcka en bit i taget.

Mia E Göransson, född 1961, är utbildad vid Konstfack i Stockholm. Hon har varit professor 2011–2017 i keramikkonst vid Högskolan för Design och Konsthantverk vid Göteborgs universitet. Hon är representerad i bland annat Nationalmuseums och Röhsska museets samlingar.

Plats: Rinkeby allé
Beställare:
Exploateringskontoret
Konstnär: Mia E Göransson
Titel: Längs en ny natur
Material: Keramiska
klinkerplattor, metall
Konstprojektledare:
Marianne Jonsson
Förvaltare: Stockholm konst





Rosenlundsparken, Södermalm

Ett charmigt *Bältdjur* har flyttat in i Rosenlundsparken. Den norske konstnären Jon Gundersens skulptur i patinerad brons är en påminnelse om naturens outtömliga formförråd och om bruksföremål som potentiellt konstnärligt material.

Ursprunget till skulpturen är ett litet objekt från 1995 – ett hoprullat läderbälte, som blev gjutet i brons i skala 1:1. Detta bronsoriginal har i sin tur scannats in till en 3D-modell, som i förstora version också gjutits i brons, med måtten 64×64×250 cm.

I sin stiliserade form anspelar verket på de nattaktiva bältor som lever i olika biotoper. Skulpturen är samtidigt ett exempel på Jon Gundersens konstnärliga praktik, där en givmild humor utgör grundtonen.

Gundersen arbetar huvudsakligen med tredimensionella objekt i olika material. Likt 1900-talets surrealisterna och dadaisterna fortsätter han att ifrågasätta konstens gränser. Han plockar vardagliga ting ur deras ursprungliga sammanhang. Föremålen samlas under resor, på loppmarknader, vindar och i källarförråd. Varje ting får behålla sin genuina aura. Skavanker och slitage finns där som årsringar och berättar om tidens gång. Gundersen ser dock de upphittade, anspråkslösa föremålen på ett nytt sätt, som om han ville bevara dem från glömskan. Han sätter tingens primära funktion ur spel. De välbekanta formerna får en ny och estetiskt överraskande betydelse i lekfulla skulpturer, assemblages och readymades. Gundersens konst påminner oss om fantasins obegränsade möjligheter att i de alldagliga tingen upptäcka en visuell potential.

Jon Gundersen, född 1942, är utbildad vid Statens kunst- og håndverksskole i Oslo. Han är representerad på Nasjonal-museet i Oslo, Norsk kulturråd, Kunstindustrimuseet i Köpenhamn med flera och har skapat en rad offentliga gestaltningar.

Plats: Rosenlundsparken,
Södermalm
Beställare:
Exploateringskontoret
Konstnär: Jon Gundersen
Titel: Bältdjur
Material: Brons
Konstprojektledare:
Monika Nyström
Förvaltare: Stockholm konst



Rågsveds grundskola, Bandhagen

Rågsveds grundskola uppfördes 1959–1969 efter ritningar av arkitekten Lennart Brundin. För skolmatsalen har Katja Aglert skapat fondtapeter i färgtryck. Verket *Sävligt fält* handlar om miljö, hållbarhet och vår gemensamma framtid.

Utgångspunkten var begreppet ”slow food”. Vetenskapliga rön visar att de grödor som odlas idag inte kommer att räcka med hänsyn till befolkningsökningen. Dramatiska klimatförändringar påverkar skördar ytterligare. Hur man odlar näringsrik mat på instabila premisser är en av de viktigaste samtidsfrågorna. Ett av de vetenskapliga förslagen på framtidens hållbara system är att bruka grödor som växer långsammare med djupare rötter och som klarar ökade temperaturer. Framtidens grödor kan utgöras av äldre sorter av spannmål, som inte har industrialiserats – som emmer, Dala lantvete och Balder maltkorn. Andra framtida livsmedelsgrödor som odlas i Sverige är kernza, daglilja och sibirisk ärtbuske.

Dessa verkliga växter och deras latinska namn utgör motiv för Katja Aglerts gestaltning. Konstnären har rest runt och fotograferat grödor på ekogårdarna Warbro kvarn och Hånsta Östergärde gård. Fotografierna har bearbetats och målats av digitalt. Formspråket anspelar på vetenskapliga illustrationer och klassiska, vackra skolplanscher som förr i tiden förenade ett pedagogiskt och estetiskt syfte.

Istället för att rada upp växterna har Katja Aglert komponerat dem utifrån idén om en väv av komplexa relationer. Syftet är att aktivera skolungdomarnas fantasi och deras tankar kring ett hållbart samhälle.

Katja Aglert, född 1970, är utbildad vid School of Visual Arts i New York, Konsthögskolan i Umeå och Konsthögskolan Valand i Göteborg. Hon arbetar tvärdisciplinärt med video, text, performance och installation. Aglert har haft en rad uppmärksammade utställningar i Sverige och utomlands.

Plats: Rågsveds skolgränd 8,
Bandhagen
Beställare: Sisab
Konstnär: Katja Aglert
Titel: Sävligt fält
Material: Fondtapeter
Konstprojektledare:
Paola Zamora
Förvaltare: Sisab



Sjöviksskolan, Årsta

Träningsläger för föreställningsförmågan är en inbjudan till lek med tankar och andra verkligheter. Konstnärerna Bella Rune och Jonas Nobel har skapat ett komplext konstverk för den nya Sjöviksskolan.

Gestaltningen är utförd som platsgjutna terrazzogolv och tillhörande skulpturala objekt i skolans två huvudentréer, matsal, bibliotek samt i en korridor. Terrazzo, krossad marmor eller annat stenmaterial ingjutet i cement, har gamla anor som konstnärligt material och användes redan av de antika romarna i vackra, slitstarka vägg- och golvbeläggningar som samtidigt var konstverk.

I korridorens golv har Rune och Nobel skapat en illusion av solljus som faller in genom fönster från olika tidsepoker och geografiska platser. Vid varje dörröppning i korridoren har de arrangerat intarsia i golvet som gestaltar ett arkitektoniskt motiv: fasad- eller planritning, sektion och axonometri. Tillsammans med barnen i skolan har konstnärerna utforskat olika objekt som sedan använts som grund för skulpturerna i biblioteket.

Gestaltningen som helhet anspelar på den dynamik som uppstår när samma form framställs som en tvådimensionell yta respektive ett tredimensionellt objekt.

Bella Rune, född 1971, är utbildad vid Chelsea College of Art. Hon är professor i textil konst på Institutionen för konsthantverk på Konstfack. Rune arbetar ofta med storskalig, abstrakt skulptur i vardagliga material som mohairgarn, lycra och mobilappar. Hon är representerad på Moderna Museet, Göteborgs konstmuseum och Malmö Konstmuseum med flera.

Jonas Nobel, född 1970, är utbildad vid Konsthögskolan i Umeå och vid Uppsala universitet. Han är en av grundarna av konstnärskollektivet Uglycute. Nobels konstnärskap bottenar ofta i historiska källor. Han är representerad på Nationalmuseum, Moderna Museet, Magasin III med flera.

Plats: Årsta Skolgränd 7–9,
Årsta

Beställare: Sisab

Konstnärer: Bella Rune och
Jonas Nobel

Titel: Träningsläger för
föreställningsförmågan

Material: Terrazzo, mässing,
aluminium med flera

Konstprojektledare:

Frida Cornell

Förvaltare: Sisab





Spångahallen, Spånga

Spångahallen ligger intill Spånga Gymnasium. I samband med renoveringen har simhallen fått ett monumentalt väggcollage (4×10 m) med den talande titeln *Speglingar av ett centrum*. Motivet är inspirerat av själva platsen – Spånga, dess bebyggelse och topografi.

Med sin fascination för materialens karaktär har designstudio Folkform, som drivs av konstnärerna Chandra Ahlsell och Anna Holmquist, arbetat med klinker, keramik och glas. En av grunderna i deras estetiska program är viljan att skapa kreativa möten mellan unikt hantverk och industriella material med en dold konstnärlig potential. Standardprodukter har därför kombinerats med gammalt, unikt originalglas från Orrefors. Färgpaletten i collage är subtil. Den distinkta ornamentiken är i lika hög grad visuell som taktil.

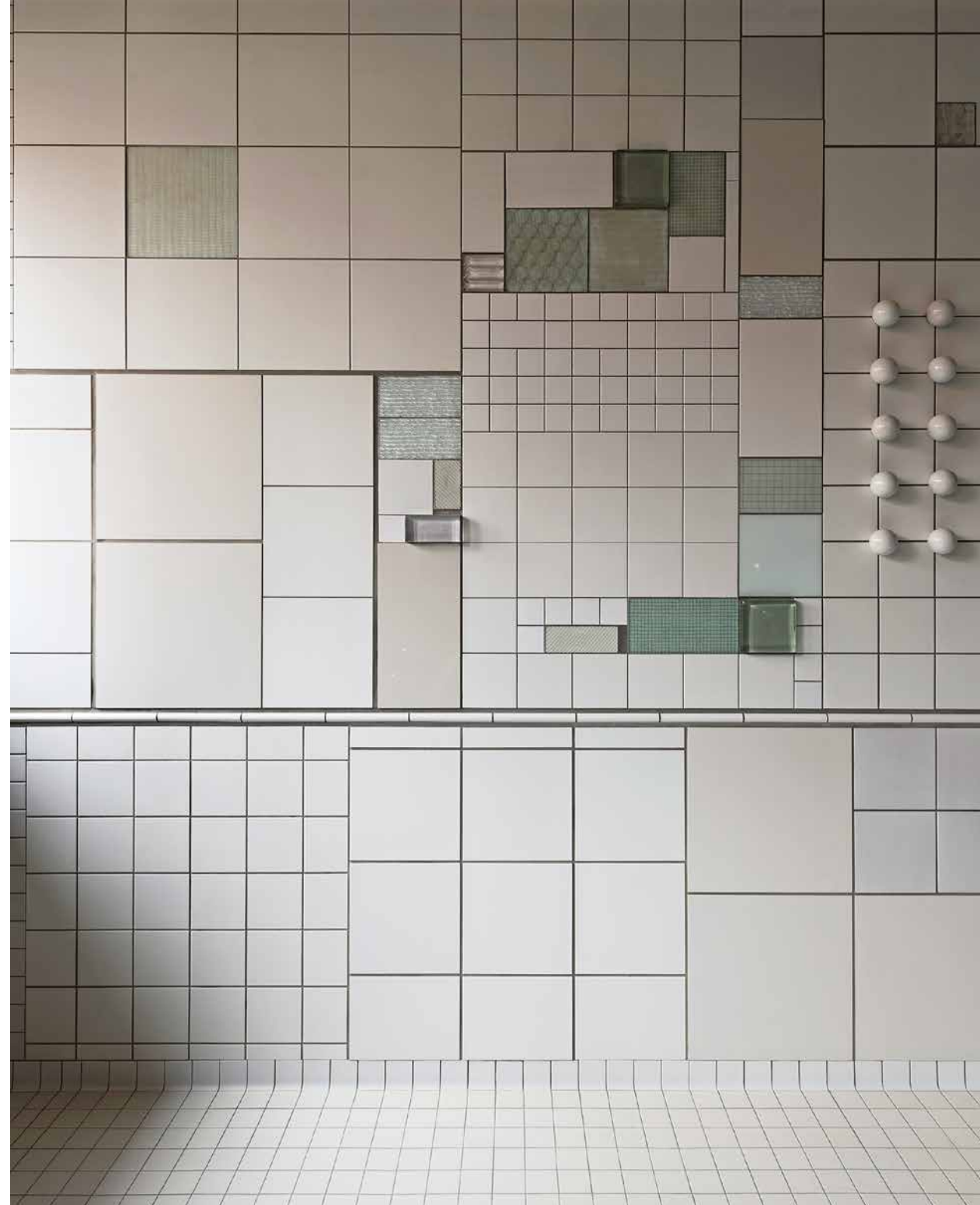
Släpljuset från de stora fönstren från simhallens ena långsida skapar ett fascinerande ljusspel. De reflekterande ytorna bildar ett dynamiskt mönster. Glasdetaljerna framhävs i samband med ljusskiftningarna. Besökarna speglas i ytorna och deras diffusa konturer befolkar den gestaltade miljön på ett levande sätt. Konstverket får dessutom ett extra liv som vattenspegling i bassängen.

Väggcollaget har kompletterats med en mindre karta över området som graverats in på en emaljplåt. Här får besökarna en nyckel till kompositionen och kan hitta motsvarande verkliga platser i Spånga.

Chandra Ahlsell, född 1973, och Anna Holmquist, född 1978, är båda utbildade vid Konstfack i Stockholm. Sedan 2005 har de skapat tillsammans under namnet Folkform. De är representerade på Nationalmuseum i Stockholm, Nasjonalmuseet i Oslo med flera. Folkform har mottagit ett antal designpriser, bland annat Bruno Mathsson-priset 2019.

Plats: Solhemsvägen 46,
Spånga
Beställare: Fastighetskontoret
Konstnär: Folkform, Chandra
Ahlsell och Anna Holmquist
Titel: Speglingar av ett
centrum
Material: Klinker, keramik, glas
Konstprojektledare:
Päivi Ernkvist
Förvaltare: Fastighetskontoret

Gestaltningen blev ett av
de internationella projekt
som nominerades till
Dezeen Awards 2020 i
kategorin designinstallation.
Dezeen Awards belönar
världens bästa arkitektur,
inredning, design och form.
Jurymedlemmarna tillhör
några av världens ledande
inom området.





Sturebyskolan, Enskede

Sturebyskolan uppfördes 1951 efter ritningar av Paul Hedqvist. Sisab har tagit fram förslag till en konceptskola som nu reser sig på samma fastighet mellan de äldre huskropparna.

Linea Matei fick i uppdrag att skapa en konstnärlig gestaltning som skulle förbinda olika platser i den nya skolbyggnaden, i första steget tänkt för årskurserna F-3. Hennes figurativa verk *Skoj* består av flera delar som hänger ihop genom sitt tydliga, lekfulla formspråk och en klar färgskala.

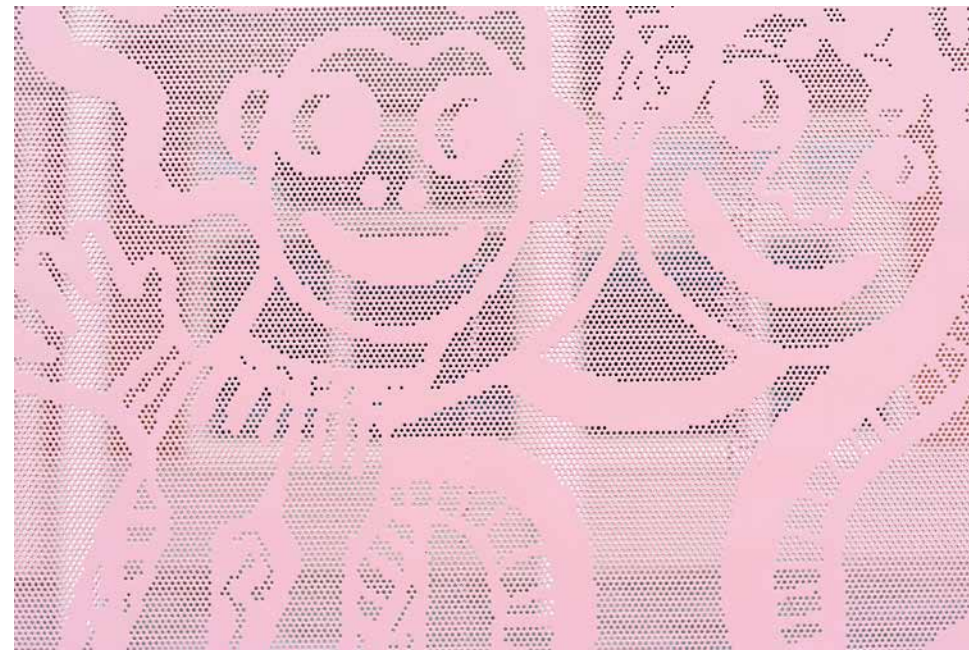
Huvudmotivet är tecknade gestalter, de flesta av dem barn och några vuxna. De stiliserade fantasifigurerna i mönsterrika kläder är glada och upptagna med sina lekar. En boll, kanske det vanligaste redskapet för lek och spel i de flesta kulturer, spelar här huvudrollen. Bollens rörelse kan vara ett tecken på förbindelse och gemenskap. Gestaltningen är enligt konstnärens egna ord en hyllning till barnens förmåga att finna varandra i leken oavsett språkkunskaper och ursprung.

De lekande barnen gestaltas i 28 perforerade konstpaneler i byggnadens räck. I skolbyggnadens mittpunkt, vid hiss-schaktet, fortsätter skildringen i form av fyra tapetbilder som föreställer barn och vuxna tillsammans, när de leker eller läser böcker.

De storskaliga bilderna är samordnade med byggnadens inre arkitektur och framstår som en självklar del av den. Miljöerna förvandlas till illustrerade berättelser, där både barn och vuxna hittar värme och glädje.

Linea Matei, född 1990, är utbildad vid Konstfack i Stockholm och West London College. Hon har medverkat i en rad utställningar och anlitats som ledare för workshoppar riktade till barn och ungdomar. Matei arbetar både med ord och bild och använder sig bland annat av installation, textil och skulptur som uttryckssätt. I sin konst återkommer hon till teman som identitet, kropp och genus och intresserar sig för hur människor agerar i sociala sammanhang.

Plats: Bastuhagsvägen 18–20,
Enskede
Beställare: Sisab
Konstnär: Linea Matei
Titel: Skoj
Material: Illustrerade tapeter,
perforerade konstpaneler
Konstprojektledare:
Paola Zamora
Förvaltare: Sisab





Telefonplanshallen, Västberga

Den nya idrottshallen, Telefonplanshallen, i Hägersten har fått en konstnärlig gestaltning på sin västra fasad. Konstnärssduon Cecilia Aaro och Matilda Fahlsten har utgått från byggnadens arkitektur och skapat ett mönster som förmedlar känslan av kraft och rörelse.

Det monumentala, 30 meter långa konstverket, samspelar med hallens arkitektur. Byggnaden är ritad av AIX Arkitekter. Placeringen på västra fasadens undre del ger ett intryck av att gestaltningen är en naturlig förlängning av norra fasadens fönsterrad.

Med 384 bitar bockad, guldfärgad plåt har Aaro och Fahlsten skapat ett monumentalt moirémönster. Moiré (eller *moaré*) uppstår när två nät överlappar varandra och bildar ett tredje mönster, som till exempel i vissa sidentyger. Idrottshallens fasad är täckt med träribbor, där moiréeffekten naturligt kan uppstå. Det konstnärliga motivet samspelar med ribbornas mått och rytm. Det återspeglar naturens dynamiska växlingar. De flödande formerna påminner även om trädådring och vattenrörelse. Mönstret kan även tolkas som en symbolisk bild av den energi som fyller hela idrottsanläggningen.

Verket fångar upp och reflekterar omgivningens skiftande ljus. Såväl dagsljus som strålkastarnas ljus runt idrottsplatsen får guldets att glöda och fasaden att leva.

Cecilia Aaro, född 1963, och Matilda Fahlsten, född 1968, är utbildade vid Konsthögskolan i Umeå respektive Konstfack i Stockholm. Konstnärssduon har lång erfarenhet av att arbeta i offentliga rum. Deras signum är förmågan att arbeta platsspecifikt och skapa verk som samspelar med och förstärker arkitekturen. Motiven utgör ofta suggestiva mönster i monumentala format. Aaro & Fahlsten har skapat offentliga verk i bland annat Örebro sjukhus, Karolinska Universitetssjukhuset i Solna och Ridhus K1 i Stockholm.

Plats: Klensmedsvägen 8,
Hägersten
Beställare: Fastighetskontoret
Konstnär: Cecilia Aaro och
Matilda Fahlsten
Titel: Moiré
Material: Guldfärgad plåt
Konstprojektledare:
Marianne Jonsson
Förvaltare: Fastighetskontoret



Västerängshallen, Älvsjö

En ny sporthall – Västerängshallen – reser sig nu i anslutning till Johan Skytteskolan och Ekängens skola. I en nisch med en sittbänk på den västra fasaden har Maria Friberg skapat en gestaltning som anknyter till hennes tidigare verk på Johan Skytteskolan.

Hubben avbildar en sladdhärva mot en orangeröd bakgrund. Fotografiet är monterat i härdat laminerat glas. De svarta kablarna framstår som linjer i en gigantisk teckning. Det som vi först förknippar med teknik gestaltas på vissa ställen som virkade, knutna och flätade trådar. Högteknologin och traditionellt hantverk möts i en humoristisk genuskommentar.

Motivet kan tolkas både bokstavligt och symboliskt. Den trådlösa tekniken till trots är tilltrasslade sladdar ett bekant inslag i våra hem och på våra arbetsplatser. Sladdtrassel är samtidigt en visuell påminnelse om vår tids kommunikationskanaler och det komplexa informationsflöde som både skapar oändliga möjligheter och svårlösta komplikationer.

Maria Friberg arbetar huvudsakligen med fotografi och video, men även ljud och ljus utgör vitala element i hennes precisa formspråk. Hon blev känd för sina omsorgsfulla iscensättningar av sociala strukturer och maktsystem. Den existentiella tematiken i hennes konst handlar om genus, vår livsmiljö och omvärld. Foto- och videoverken anknyter ofta till målarkonsten och kännetecknas av estetisk förfining, poetisk skönhet och känslomässig tyngd som manar till omvärderingar av våra invanda föreställningar och tankemönster.

Maria Friberg, född 1966, är utbildad vid Kungl. Konsthögskolan i Stockholm och på Myndlista- og handiðaskóli Íslands. Hon har haft en rad separatutställningar i Sverige och utomlands. Friberg är representerad vid bland annat Moderna Museet i Stockholm, Göteborgs konstmuseum och på Kiasma i Helsingfors.

Plats: Västerängsvägen 21,
Älvsjö
Beställare: Sisab
Konstnär: Maria Friberg
Titel: Hubben
Material: Fotografi, härdat
laminerat glas
Konstprojektledare:
Ann Magnusson
Förvaltare: Sisab



VÅRBERGS JÄTTAR, VÅRBERG

Den konstnärliga gestaltningen *Vårbergs jättar* är Stockholms stads stora satsning på offentlig konst i Skärholmen. Konstverket består av två stora skulpturer. 85 himmelsblå betongblock har monterats till färdiga skulpturer. På den stora gräsmattan, Pelousen, nedanför sjukhemmet i Vårberg, vilar den största jätten som är 19 meter lång, nio meter bred och fem meter hög.

Ett hundratal meter därifrån, i Stråparken, stiger en kvinnlig figur upp ur marken. Hon stöder armarna mot gräset som om hon satt vid ett bord. Verket är tre meter högt. De fasetterade betongblocken och de kubiska formerna leder tankarna till ett pågående arbete som utvecklas i takt med det föränderliga bostadsområdet.

Under två år har konstprojektet *Vårbergs jättar* utvecklats och anpassats till platsen. Skulpturerna ska hålla för att sitta och klättra på. Med den blå färgen vill konstnären spegla himlen och skapa kontrast till markens skiftande färger, grönt gräs på sommaren, vit snö på vintern, och mångfärgat på höst och vår. Konstverket ska tala till en bred publik, vara hållbart och finnas på plats under många år framöver.

Verkets skapare, Xavier Veilhan, är en etablerad och erkänd konstnär i den internationella konstvärlden. Han vann första pris i den internationella konståvling som Stockholms stad utlyste 2018 som en del i stadens stora stadsutvecklingsprojekt Fokus Skärholmen.

Sedan debuten på 1990-talet har Xavier Veilhan arbetat med storskaliga installationer där han utforskar världen omkring oss genom att ständigt växla mellan det illusoriska och det verkliga. Han ser konsten som ett verktyg för att förstå historien, nutiden och framtiden. Veilhan skapar konst där han utmanar vårt sätt att se genom att konstruera rum där betraktaren blir aktör.

Plats: Pelousen och Stråparken, Vårberg
Beställare:
Exploateringskontoret
Konstnär: Xavier Veilhan
Titel: Vårbergs jättar
Material: Betong
Konstprojektledare, curator:
Frida Cornell
Förvaltare: Stockholm konst



Xavier Veilhan, född 1963, studerade vid L'École nationale supérieure des Arts Décoratifs Paris och fortsatte sedan på Hochschule der Künste i Berlin under Georg Baselitz. Hans konstnärskap sträcker sig från skulptur, måleri och installation till performance, film och fotografi. Veilhans konst finns på Centre Georges Pompidou (Paris), Mamco (Genève), Phillips Collection (Washington), Mori Art Museum (Tokyo), MAAT (Lissabon) med flera. Veilhan representerade Frankrike vid den 57:e Venedigbiennalen (maj–november 2017).



FRAMTIDENS FÖRSKOLOR

I det växande Stockholm behövs nya förskolor. Sisab har utvecklat idén kring så kallade prototypförskolor som byggs utifrån en gemensam planlösning. Deras yttre skapas dock av olika arkitekter och varierar därmed beroende på förskolans läge och förutsättningar. I denna process har Stockholm konst bidragit med att få fram konstnärliga gestaltningar som kan utformas i flera versioner och på flera ställen.

Förskolan Glavsfjorden, Årsta

Djurteatervagn för förskolan Glavsfjorden är Elin Strand Ruins tredje och sista uppdrag för Framtidens förskolor. Den komplexa gestaltningen med flera beståndsdelar skapades i samarbete med snickerigruppen Madam, som består av Marie Carlsson och Magdalena Marano, två möbelsnickare med examen från Carl Malmstens verkstadsskola (Carl Malmsten Furniture Studies vid Linköpings universitet).

Det mobila konstverket med en lätt konstruktion används inomhus. I slutet tillstånd är teatern en oansenlig box med måtten 160×80×120 cm och med naturliga träslag på utsidan. Den kan fraktas ut och in i olika lokaler. När konstruktionen har vecklats ut öppnas istället en färgglad teatervärld med outtömliga möjligheter. Scensidan lyser i rött och gult. Väggarna har olika djurpälsmonster, utförda som tryck direkt på plywood.

Konstnären har till denna vagn skapat flera instrument med fina, lågmälda ljud och sytt kläder som också fungerar för vuxna att svepa sig i. Två lådor i klarrött och gult har fyllts med föremål i respektive färg. Det har blivit små kuriosakabinett för barn som kan fortsätta sitt samlande här.

Scenmaskineriet består av spakar och en ratt som styr ridån. Teatern kan vecklas ut åt olika håll och bilda ett hus, ett S med flera spelplatser eller ett egensinnigt djur med svans.

Elin Strand Ruin, född 1970, är konstnär och arkitekt med ett djupt intresse för feministisk stadsplanering. Hon jobbar med konst i komplexa stadsutvecklingsområden där konst, arkitektur, politik och forskning samverkar. Bland hennes mest kända konstnärliga gestaltningar räknas konstinstitutionen *Knitting House* (2010), *The Kitchen of Praxagora* (2016) och det publika konstverket *The Kitchen Square* (2019) som genomfördes i samarbete med Marabouparken konsthall, Balder och Sundbybergs stad.

Plats: Rämensvägen 31 A-C,
Årsta
Beställare: Sisab
Konstnär: Elin Strand Ruin
Titel: Djurteatervagn med
känslor och väder
Material: Trä, textil, objekt
med flera
Konstprojektledare:
Päivi Ernkvist
Förvaltare: Sisab



Förskolan Hagelstavägen 24, Mariehäll

Pärlband – ett föremål som de flesta av oss kan relatera till sedan vår barndom. Sofistikerat i sin enkla form och mångbottnat i sin symbolik. Ett pärlband står inte bara för ett smycke. Det kan även påminna om ett radband, barnpyssel, såpbubblor och den idag nästan bortglömda kulramen. Associationerna är många.

Med tankarna riktade både mot lek och lärande har Joanna Eriksson förstorat den välbekanta formen till en konstnärlig gestaltning som har fått plats på gården till Förskolan Hagelstavägen 24. Idén kring konstverket växte fram under intervjusamtal med personal på förskolor i Kalmar som arbetar utifrån Reggio Emilia-pedagogiken.

Erikssons skulptur *Pärlbandet* består av sammanlänkade betongklot, handgjutna av konstnären själv och färgade med betongpigment. Ett enda klot är utfört i rostfri plåt och speglar hela omvärlden i sin blankpolerade yta. Kulornas storlek är anpassad för att barnen ska kunna använda dem som sittplatser.

I nya versioner kan konstverket förändras genom att fler klot läggs till och nya, slingrande eller rumsliga former kan skapas. Syftet med gestaltningens öppna form utan egentlig början eller slut är att väcka barnens fantasi. Kanske har några klot rullat iväg? Kanske kan bandet delas eller förlängas? Det statiska konstverket får därmed en dimension av rörelse.

Till synes lika är alla kloten unika. Sammanlänkade med en synlig ”pärltråd” gestaltar de också skillnaden mellan individ och kollektiv och deras ömsesidiga beroende av varandra.

Joanna Eriksson, född 1972, är utbildad vid Musikhögskolan Ingesund och har examen från Designprogrammet på Kalmar högskola. Hon är formgivare och formkonstnär och använder sig av material som metall, betong, keramik och glas. Eriksson ställer regelbundet ut och har skapat en rad gestaltningar i offentliga miljöer.

Plats: Hagelstavägen 24,
Bromma
Beställare: Sisab
Konstnär: Joanna Eriksson
Titel: Pärlbandet
Material: Betong
Konstprojektledare:
Päivi Ernkvist
Förvaltare: Sisab



Förskolan Solkatten, Älvsjö

Luftkroppar är en konstnärlig gestaltning av Daniela Hedman där det visuella och taktila har lika stor betydelse. Skulpturgruppen har återskapats för tredje och sista gången inom konceptet Framtidens förskolor.

I allt vi gör, i alla våra erfarenheter, är kroppen alltid med. Vi upplever världen utifrån kroppen, som frivilligt eller motvilligt samspelar med sin omgivning. Det är också kroppen som står i centrum för Daniela Hedmans skapande. Hon intresserar sig för såväl dess fysiska som symboliska sida. Med sitt experimentella formspråk skriver hon sig in i en lång konstnärlig tradition som kretsar kring människokroppen som ett yttre skal och som en behållare för jaget.

Arbetet med den konstnärliga gestaltningen började med workshoppar med förskolebarn som bland annat fick tänka fritt kring olika kroppars likheter och olikheter. Verket består av ett flertal skulpturer i aluminium. Det är avgjutningar av händer, hudmönster, navlar, ryggpartier med flera. Skulpturerna är utplacerade på olika höjder i landskapet utanför förskolan. Alla utom en finns inom räckhöjd för barnen, som även får utforska dem taktilt.

Titeln *Luftkroppar* pekar på luftens konkreta och symboliska betydelse. Luften, som omsluter kroppen, är en förutsättning för att vi ska kunna andas. Luften utgör också ett mellanrum eller en osynlig länk mellan olika kroppar. Vissa av Daniela Hedmans aluminiumobjekt är dessutom mobila och behöver luft för att aktiveras. Så är det fallet med *Vindsnurran* – en poetisk tolkning av hårets rörelse – som är placerad högt ovanför marken och börjar rotera när den smeks av vind.

Daniela Hedman, född 1979, är utbildad bland annat vid Konstfack i Stockholm. Hon har haft en rad utställningar i Sverige och utomlands. Hon finns representerad på Röhsska museet i Göteborg.

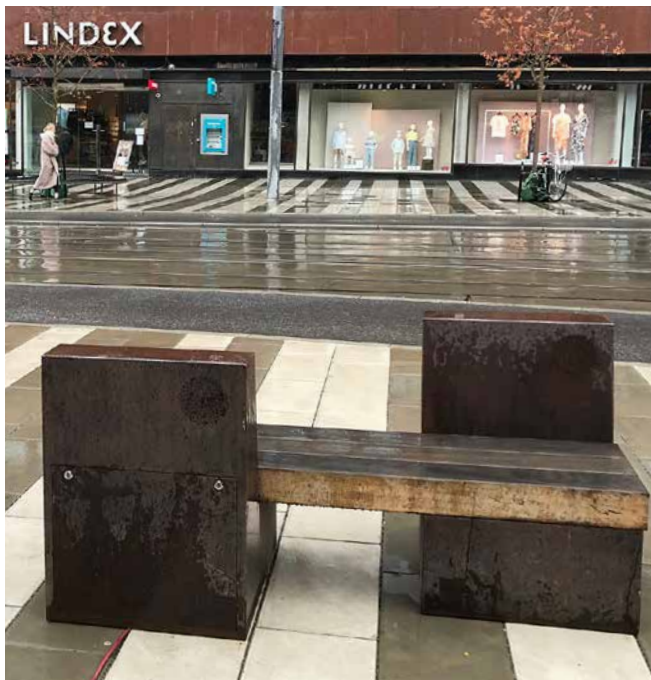
Plats: Älvsjövägen 62, Älvsjö
Beställare: Sisab
Konstnär: Daniela Hedman
Titel: Luftkroppar.
Material: Aluminium
Konstprojektledare:
Päivi Ernkvist
Förvaltare: Sisab



LJUDBÄNKEN

Ljudbänken var ett ambulerande konstprojekt i samarbete mellan Stockholm konst och Audiorama, ett rum för ljudkonst, som initierar och driver projekt med inriktning på samtida ljudkonst och musik.

Sex svenska och internationella ljudkonstnärer har bjudits in att skapa varsitt platsspecifikt verk. Träet i bänken är återvunnet från sjukdomsangripna almar från Humlegården. Alla ljudfiler till Ljudbänken bevaras för framtiden i det digitala arkivet Arctic World Archive på Svalbard som del av världens kulturarv.



Ljudbänken #6, Sergels torg

Ljudbänken gjorde sitt sista stopp inom ramen för det uppmärksammande, treåriga samarbetet mellan Stockholm konst och Audiorama. För sjätte och sista gången placerades den ut i Stockholm. Det nyskrivna verket *Cure for Humanity* av ljudkonstnären CoH var ett artificiellt körstycke på ett okänt språk.

Genom Sergels torg, mitt i stadens hjärta, passerar besökare från alla kontinenter. De talar olika språk och representerar såväl olika kulturer som olika religioner. ”Det är dessa skillnader som ger färg åt världen. Men de är även roten till missuppfattningar, konflikter och ibland även till krig och globala trauman”, säger ljudkonstnären CoH. ”Den mänskliga rösten är oavsett dessa olikheter kapabel att kommunicera sin närvaro, även bortom verbala uttryck. Vokalerna själva, som artikulerar människans andning, står för själva essensen av vad samtliga språk och religiösa sånger kan reduceras till. *Cure for Humanity (Bot för mänskligheten)* är en koral på ett språk som inte existerar, framförd av artificiella röster och med avsikten att skapa en miljö av gemenskap för människor från alla världens hörn, likvärdigt fridfull, attraktiv eller obekvämt”, förklarar verkets skapare.

CoH är alias för den rysk-svenske ljudkonstnären Ivan Pavlov. Ordet CoH betyder ”dröm” eller ”sömn” på ryska och kan utläsas både från det kyrilliska och latinska alfabetet. CoHs musik finns utgiven på Editions Mego, Raster-Noton, Eskaton och Rotorelief.

Plats: Sergels torg
Beställare: Stockholm konst / Audiorama
Konstnär: CoH
Titel: Cure for Humanity
Material: Ljudinstallation (30 min. loop)
Konstprojektledare, curator: Frida Cornell
Förvaltare: Audiorama
Tid: 28 april – 6 juni 2020

KONSTPAUS

Med start i februari 2020 påbörjade Stockholm konst i samarbete med Atracta och Hufvudstaden en ny satsning med rörlig bild, kallad Konstpaus. På de stora LED-skärmarna i korsningen Kungsgatan/Sveavägen, på Stureplan och Katarinahissen visades under året nyproducerade verk av inbjudna konstnärer.

– Att på det här sättet ta plats mitt i staden med rörlig bild och utvidga rummet för den offentliga konsten känns angeläget och spännande, säger Stefan Hagdahl, chef på Stockholm konst. Vi vill arbeta med starka konstnärskap som förmår bryta av mot det snabba tempot och de kommersiella intrycken i staden. Att fånga upp och kunna komplettera med ett annat budskap till dem som under dygnets alla timmar rör sig i området har stor betydelse.

Konstpaus #1

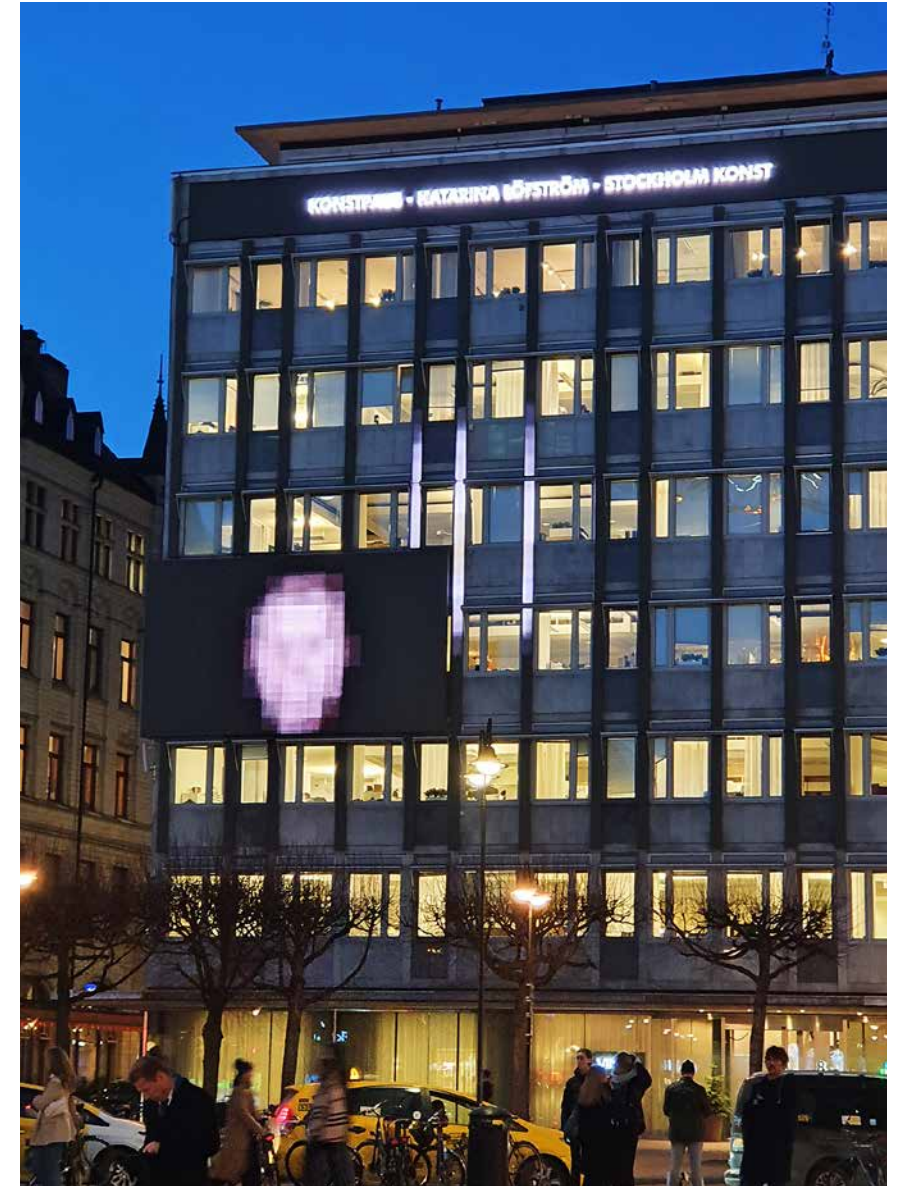
Katarina Löfström visade två verk: *Grand Mal*, 2020, (3 min.) på Stureplan och *Petite Mort*, 2020, (3 min.) i korsningen Kungsgatan/Sveavägen.

I *Grand Mal* framträder en obestämd formation av pixlar. Stor och vibrerande upplevs den som ett ansikte. Utgångspunkten är flera ansikten av män, som konstnären har abstraherat till en enda anonym fantombild. Den hovrar över oss och i sin dramaturgi påminner den om de bilder som vi är välbekanta med från nyhetssändningar och sociala medier. Ett ansikte som blurrats för att skydda eller dölja? Vilka berättelser som finns bakom denna bild kan man bara ana.

I *Petite Mort* förändras fasaden och bokstavligen växer. Organiska former tränger sig lekfullt in i bilden och gäckar betraktarens blick. Plötsligt löses bilden upp, förlorar sig i abstraktion och lockar oss in i medvetandets olika lager.

Katarina Löfström, född 1970, är utbildad vid Konstfack. I sitt arbete utforskar hon konstens inneboende möjlighet att bryta sig loss från det invanda och rationella. Ljus, perception och hur vi väljer att tolka omvärlden är återkommande teman i hennes konstnärskap. Löfström är representerad på Moderna Museet, Neuer Berliner Kunstverein, i Wanås skulpturpark, på biblioteket i Alexandria m.fl. 2019 mottog hon Filmformpriset.

Plats: Stureplan, i korsningen
Kungsgatan/Sveavägen
Beställare: Stockholm konst
Konstnär: Katarina Löfström
Titel: Grand Mal, Petite Mort
Material: Videoverk
Konstprojektledare, curator:
Frida Cornell
Tid: 14 februari – 8 maj 2020



Konstpaus #2

Loulou Cherinets nya verk i tre delar levde sitt eget liv mellan reklamsekvenserna på Stureplan, Katarinahissen och i korsningen Kungsgatan/Sveavägen. Genom att korsklippa de stora digitala skärmarnas kommersiella flöde med ett eget filmmaterial skapade hon en plats för parallellhandling, två berättelser som ägde rum samtidigt. Titeln, *The Poverty of Judgement*, var inspirerad av några rader av den martinikanska poeten och politikern Aimé Césaire.

Judgement is poor from all the reason in the world.
The image is rich with all the absurdity in the world.
Judgement is poor from all the “thought” in the world.
The image is rich with all the life in the universe.
Judgement is poor from all the rationality in existence.
The image is rich with all the irrationality in life.
Judgement is poor from all immanence.
The image is rich with all transcendence.

Verket blickade tillbaka till filmmediets början. Konstnären använde sig av stumfilmens montagetekniker för att fragmentisera tiden och rummet. I en nyinspelad improvisation tillsammans med skådespelerskan och regissören Josette Bushell-Mingo återuppväckte Cherinet den mästerliga rättgångsscenen i Carl Theodor Dreyers stumfilm *En kvinnas martyrium* (1928), som koncentreras till den sista dagen i Jeanne d’Arcs korta liv.

Loulou Cherinet, född 1970, är utbildad vid Addis Ababa University School of Fine Art och Kungl. Konsthögskolan. Kunskap, människovärde, kärlek och suveränitet är ofta teman i hennes videoverk, där formmässig kvalitet och poetiska egenskaper förenas. Cherinet ställer regelbundet ut, både i Sverige och utomlands. Sedan 2015 är hon professor i konst på Konstfack.

Plats: Stureplan,
Katarinahissen, i korsningen
Kungsgatan/Sveavägen
Beställare: Stockholm konst
Konstnär: Loulou Cherinet
Titel: The Poverty of
Judgement
Material: Videoverk
Konstprojektledare, curator:
Frida Cornell
Tid: 1 juni – 16 september 2020



Bigert & Bergström, Handelshögskolan

Konstnärduon Bigert & Bergström drivs av viljan att belysa globala problem som förstärks över tid. Miljö- och klimatfrågan, som de intresserat sig för sedan slutet av 1980-talet, har utvecklats till ett brännande ämne för jordens hela befolkning. Deras konst påminner oss om att naturresurser håller på att tömmas och att miljökatastrofen är ett annalkande faktum som människan starkt bidrar till eller rentav orsakar.

Utanför Handelshögskolans entré återkom Bigert & Bergström med sin installation *CO₂ Lock-In*, ursprungligen skapad för den världsomspännande klimataktionen Earth Hour 2012. Konstverket fortsätter drabba med sitt svidande budskap.

Gestaltningen består av stora fotbojor, utformade som koldioxidmolekyler. Skulpturerna är gjutna i återvunnet järn och väger 300 kg – samma mängd koldioxid som en genomsnittlig svensk enligt beräkningar från 2018 släppte ut under tre veckor. Detta klimatavtryck kunde man radera genom att låsa sig fast i en boja under de tre veckor som utställningen pågick.

Lars Bergström, född 1962, och Mats Bigert, född 1965, träffades under sina studier på Kungl. Konsthögskolan 1986. Sedan dess har de arbetat tillsammans. Konstnärduon brukar utgå från ett konkret problem av vetenskaplig karaktär och belyser det utifrån ett historiskt och socialt perspektiv. I formspråket kombineras vetenskapliga rön, teknisk finess och estetiska utsagor. Humor är ofta deras redskap för att förmedla allvarliga budskap. Det konceptuella, visuella och taktila kompletterar varandra i denna komplexa, ständigt aktuella konst. Material samlas in under forskningsresor och aktioner världen över. Med konstens hjälp närmar sig Bigert & Bergström komplexa frågor som gäller varje enskild människa och hela vår planet samtidigt.

Plats: Sveavägen 65
Beställare: Handelshögskolan
i samarbete med Stockholm
konst
Konstnär: Bigert & Bergström
Titel: CO₂ Lock-In
Material: Järn
Konstprojektledare:
Stefan Hagdahl
Tid: 1–22 oktober 2020



Illuminate Herstory, Gallerian

Ljusfestivalen Illuminate Herstory startade i Irland 2017. Syftet var att uppmärksamma kvinnliga förebilder. Från och med år 2018 äger den rum över hela världen samtidigt. Stockholm konst i samarbete med AMF Fastigheter deltog genom ett bildspel som visads i den välbesökta Gallerian.

På stora skärmar visualiserades verk av tre skapande kvinnor som lämnat starka avtryck i konsthistorien. Lenke Rothman, Birgit Ståhl-Nyberg och Margareta Renberg har på varsitt sätt gestaltat sin verklighet och skildrat omstörtande världshändelser, politisk vardag och livets små absurditeter. Konstnärerna är representerade i Stockholms stads konstsamling.

Lenke Rothman (1929–2008) kom till Sverige 1945 efter att ha överlevt Nazitysklands koncentrationsläger. Som bildkonstnär arbetade hon i många tekniker, där collage var den viktigaste. I Rothmans konst speglas hennes traumatiska krigsupplevelser. Starka minnen från barndomen, där moderns kläder och hemmets textilier spelade en central roll, återkommer i hennes känsliga konst.

Birgit Ståhl-Nyberg (1928–1982) hade frasen ”slås för livet” som sitt konstnärliga credo. Hennes konst präglas av insikter om det problemfyllda storstadslivet. Ståhl-Nyberg ville uppmana betraktaren att ta ställning. I sin konst åberopade hon sociala missförhållanden, som hon gestaltade i symboliska scener. Den karga verkligheten fick ofta en monumental form i hennes verk.

Margareta Renberg (1945–2005) var en av sin generations mest särpräglade skildrare av det absurda i vardagens lunkande flöde. Hennes måleri och tornålsgravyrer med fantasiinslag formades som berättelser, där idyllen rämnade i det surrealistiska formspråket. Det inre landskapet gestaltades i abstrakta former. Lika begåvad med penna som med pensel publicerade Renberg flera dikter i kombination med sina bildverk.

Plats: Gallerian, Norrmalm
Konstnärer: Lenke Rothman,
Birgit Ståhl-Nyberg,
Margareta Renberg
Material: Bildspel, app
(Tempus Fugit)
Konstprojektledare, curator:
Åsa-Viktoria Wihlborg
Tid: 31 januari – 3 februari
2020



Konsthändelse #1, Nybroplan

Nybroplan är ett gränsland mellan storstadens pulserande liv och den idylliska, natursköna Djurgården. Med utgångspunkt i platsens karaktär experimenterade Katarina Löfström med sin idé om en utomhusbio. Hennes nya skulpturala installation *Open Source (Panavision)*, den tredje i samma serie, anspelade i sin form på den klassiska bioduken.

En skärm av tusentals glittrande paljetter reflekterade omgivningen. Ljus och vind, som skapade rörelse, blev mäktiga koreografer som ständigt förändrade spegelbilden. Verket påminde om ett abstrakt filmstykke – en drömlig projektion utan början eller slut. Skärmen kunde samtidigt uppfattas som en impressionistisk målning i evig tillblivelse.

Löfströms poetiska och lekfulla verk är en visuell länk mellan det tidiga 1900-talets experimentfilm, konst som rörlig bild och den betydligt senare videokonsten. Minimalistiskt avskalad i sin form var gestaltningen både innehållsrik och meditativ. Konstverket och platsen samspelade med varandra och skapade ständigt nya bilder.

Katarina Löfström, född 1970, är utbildad vid Konstfack i Stockholm. Hennes konst handlar ofta om att tänja på perceptionens gränser. Löfström arbetar gärna med audiovisuellt formspråk och är intresserad av optiska fenomen, ofta i relation till ljud. 2019 tilldelades hon Filmformpriset för sina betydande insatser inom videokonsten. Hon är representerad på Moderna Museet i Stockholm, Neuer Berliner Kunstverein, i Wanås skulpturpark, på biblioteket i Alexandria med flera.

Plats: Nybroplan, Stockholm
Beställare: Stockholm konst
Konstnär: Katarina Löfström
Titel: Open Source (Panavision)
Material: Paljetter, stål nät
Konstprojektledare, curator:
Frida Cornell
Tid: 6 juni – 15 september
2020



Konsthändelse #2, Strömmen

Som del i Stockholm konst sommarsatsning på tidsbegränsade konsthändelser visades Magnus Thierfelder Tzotzis nya verk *En fjärils vingslag* i Strömmen.

En båt som läcker. Ett tydligt missöde. Något som har gått helt fel eller är det båtens sätt att andas? Likt berättelsen om en fjärils vingslag, som får mer långtgående effekter på en annan plats i världen, blir båtens läcka en fontän som triggar igång en cirkulär rörelse. En liten droppe i oändligheten, en ensam handling som ger vidare ringar på vattnet. Allt hänger samman i en större helhet.

Sommaren 2017 visade Stockholm konst i samband med Konstfrämjandets 70-årsjubileum konstnären verk *Fountain* på Swedenborgsgatan. Den lilla vattenstrålen, som en läcka mitt på trottoaren, var en gestaltning av en underliggande kraft som trängde sig upp mellan plattorna och väckte stor uppmärksamhet. I sitt anspråkslösa uttryck symboliserade vattenskulpturen den kraft som finns i det lilla.

Samma idé om hur något till synes oansenligt leder till ödesdigra konsekvenser fortsätter i det nya verket *En fjärils vingslag*. I sin lekfulla form rymmer gestaltningen ett existentiellt djup. Det påminner oss även om att våra handlingar verkar långt utanför våra egna liv. Allt hänger ihop, sammanlänkat och konsekvent.

Magnus Thierfelder Tzotzis, född 1976, är utbildad vid Konsthögskolan i Malmö. Han har medverkat i en rad utställningar i Sverige och internationellt. Hans konst präglas av en skenbar enkelhet i uttrycket, medan den samtidigt är mångbottnad i fråga om innehåll och symbolernas laddning. I formspråket förenas humor, skärpa och omsorg om detaljer. Verken bär på ett visst motstånd som väcker tankar. Tingen uppenbarar sig i ett nytt ljus och får en ny mening.

Plats: Strömmen, Stockholm
Beställare: Stockholm konst
Konstnär: Magnus Thierfelder Tzotzis
Titel: En fjärils vingslag
Material: Träbåt, läns pump
Konstprojektledare, curator:
Frida Cornell
Tid: 10 augusti – 12 september
2020



Konsthändelse #3, Vinterviken

Under 2020 fortsatte Stockholm konst med sitt långsiktiga projekt med syfte att aktivera befintliga offentliga gestaltningar i staden. Åsa Cederqvist skapade ett ljudverk som var en konstnärlig kommentar till Stina Ekmans skulptur *Bergskatedral* i Vinterviken.

Stina Ekmans verk, invigt 1998, är ett minnesmärke över förolyckade arbetare vid Nobels dynamitfabrik i Vinterviken. Skulpturen, i form av ett insprängt schakt i berget, är ett bokstavligt och symboliskt tomrum. Som det tomrum som en person lämnar efter sig vid försvinnande eller dödsfall. Och som det tomrum som förhoppningsvis kan fyllas med hopp och en spirande kraft i en ny riktning.

På inbjudan av Stockholm konst har Åsa Cederqvist skapat en konstnärlig kommentar till Ekmans skulptur. Cederqvist tolkar *Bergskatedral* som ett djupt sår i vår gemensamma kropp, som ett minne av ett trauma och som ett monument över de som är utsatta i svåra arbets- och livsförhållanden. Mer om bakgrunden berättade konstnären i den publikation som gavs ut i samband med konsthändelsen.

Ljudverk *Tomrummets potential* handlar om människor som i alla tider har tvingats att ge sig in i hälsovådliga arbetsmiljöer. Verket var en fri association kring hur arbetet i den experimentella dynamitfabriken kunde låta och vilka andra ljud som kunde höras i trakten. Sprängningar dånade. Stenar föll ner från bergväggar. Järnvägen, som gick längs den så kallade Djävulsudden, gnisslade. I *Tomrummets potential* ackompanjerades det förflutnas ekon av ljuden av vår samtid.

Åsa Cederqvist, född 1975, arbetar med skulptur, film, ljud, performance och fotografi. Hon var lektor på Textilprogrammet på Konstfack 2010–2020 och innan dess reklamfilmsregissör och musiker. Cederqvist har ställt ut på bl.a. Biennalen Momentum 10, Norge, Konsthall Hamburg, Bonniers Konsthall i

Plats: Vinterviken
Beställare: Stockholm konst
Konstnär: Åsa Cederqvist
Titel: Tomrummets potential
Material: Ljudinstallation, app
(Tempus Fugit)
Konstprojektledare, curator:
Päivi Ernkvist
Tid: 12–13 september 2020



Stockholm och Sala de Arte Público Siqueiros i Mexico City. Hon är aktuell som residenskonstnär på Färgfabrikens Open Studio och med gestaltungsuppdrag för offentliga miljöer.

Stina Ekman, född 1950, är skulptör och var professor vid Konsthögskolan i Umeå 1987–1991 och vid Kungl. Konsthögskolan i Stockholm 1992–1996. Installationen *Gitter* på Moderna Museet 1985, där hon fyllde ett rum med abstrakta, kubformade miniskulpturer i olika material, blev hennes konstnärliga genombrott. Hon har arbetat med olika material, som granit, brons, trä, tyg och keramik. Stina Ekman har skapat en rad offentliga gestaltningar, bland annat *Tidpunkter* i Västerås och *Bergskatedral* i Vinterviken i Stockholm.





Nobel Week Lights, Odenplan

Nobelpriset uppmärksammar och belönar framsteg inom vetenskap, litteratur och fredsarbete. Som Alfred Nobel skriver i sitt testamente är priset ämnat ”att komma mänskligheten till den största nytta”. 2020 årets Nobelpristagare firades bland annat under Nobel Week Lights som under en vecka i december pågick på olika platser i Stockholm.

Stockholm konst deltog genom att bjuda in Katja Pettersson som skapade en temporär gestaltning, *Millisekund*, på Odenplan. Valet av platsen var förankrad i dess historia. Under Alfred Nobels tid låg Odenplan i utkanten av Stockholm. Här fanns en stor botanisk trädgård, anlagd av bröderna Bergius i mitten av 1700-talet. Efter brödernas död donerades egendomen till Kungl. Vetenskapsakademien. Bergianska stiftelsen bildades. Delar av den uppodlade ytan flyttades 1885 till Frescati. I Bergianska trädgården – ett museum för levande växter – möts vetenskaplig teori, praktik och skönhet.

Katja Petterssons verk projicerades på en stor duk på trappavsatsen vid huvudentrén till Gustaf Vasa kyrka. Filmen visade kraftfulla explosioner i slowmotion. Tryckvågen förflyttar materia och formar slumpartade molnvirvlar, som dyker upp, förvandlas och försvinner. Färgkaskaderna påminner om den rika växtlighet som en gång blomstrade på den här platsen. Projektionen skapade samtidigt illusionen att de spektakulära ljusfenomenen uppstod mitt framför oss. Vackra, gåtfulla, skrämmande och lockande på samma gång.

I sitt bildspråk anknöt verket till Alfred Nobels uppfinning – dynamit. Nobel själv brottades, som bekant, med frågor om hur den sprängande kraften skulle användas. Katja Petterssons gestaltning var en inbjudan till eftertanke och en påminnelse om att gott och ont, framsteg och bakslag ofta

Plats: Odenplan
Beställare: Stockholm konst
Konstnär: Katja Pettersson
Titel: Millisekund
Material: Videoverk
Konstprojektledare:
Stefan Hagdahl
Tid: 5–13 december 2020

är sammanflätade med varandra och om att med forskning följer ansvar.

Katja Pettersson, född 1972, tog masterexamen i industri-design på Konstfack 2004. Hon arbetar med rättvis design och var en av grundarna av designgruppen Front och företaget 50/50. 2017 uppmärksammades hon för sin turnerande utställning *Welcome Back* – en postapokalyptisk vision av tiden efter en klimatkatastrof och en svanesång över vår planets skörhet. Bland Petterssons främsta offentliga gestaltningar räknas utformningen av gården på det nyrenoverade Stadsmuseet i Stockholm som invigdes 2018.



Sommarjobbade ungdomar , Skärholmen

För fjärde året i rad samlades sommarjobbade ungdomar kring ett gemensamt konstprojekt under ledning av konstnären och konstpedagogen Raúl León Álvarez. Vid tidigare tillfällen skapade ungdomarna en utställning i Kungsträdgården och Andra Hemmet, utförde målningar på glasväggarna i Skärholmens simhall och presenterade en omfattande grupputställning på Skärholmens galleri.

Den här gången kretsade arbetet kring de nya lokalerna för Föreningen FOLK, som på olika sätt stärker det lokala kulturlivet. Grundidén för sommarprojektet med jobbade ungdomar var att skapa konst för FOLK-huset. Verken skulle avspegla föreningens målsättningar och samtidigt illustrera Skärholmens arkitektur, folk, stämningar och mångfald.

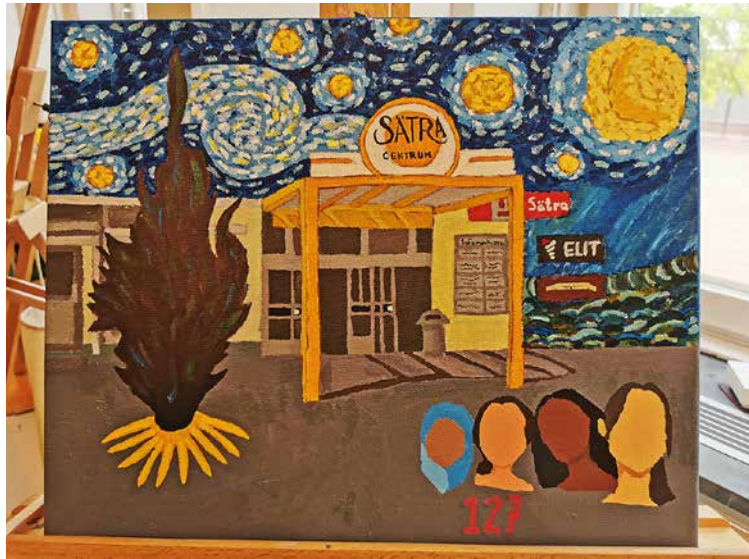
Arbetet inleddes med att konstpedagogen och projektledaren Raúl León Álvarez presenterade ett antal olika konststilar. Utgångspunkten blev kända konstnärer som Salvador Dalí, Hilma af Klint och Pablo Picasso. Gruppen diskuterade hur specifika formspråk skulle kunna användas i nya konstverk.

I nästa steg fick ungdomarna arbeta med att ta bilder på några karaktäristiska platser runt om i Skärholmen. Det handlade också om att fånga det pågående livet – människor i deras vardag och deras rörelse på gator och torg.

Till slut fick ungdomarna välja de stilar som de önskade att skapa i och kunde påbörja sina verk. Målningarna hängdes upp i FOLKs lokaler.

Plats: Bredholmstorget 4,
Skärholmen
Konstpedagog:
Raúl León Álvarez
Tid: vecka 29–31, 2020





SOMMARUTSTÄLLNING, LEVANDE STOCKHOLM

Plats: olika platser i Stockholm
Konstprojektledare, curator:
Frida Cornell

Stockholm konst har i tre år deltagit i Trafikkontorets sommarprojekt Levande Stockholm. 2020 satsade man extra mycket på konsten och skapade utrymme för fler medverkande konstnärer. Under sommaren var det tjugo konstnärer som medverkade med sina verk på gator och torg.

Staden själv, med dess skiftande energi och olika betydelser, var utgångspunkt för sommarutställningen som utgick från mottot ”Stockholm i vårt hjärta”. Samtliga konstnärer arbetade utifrån såväl allmängiltiga som personliga idéer om den urbana miljön.

Spridningen av covid-19 blev samtidigt orsaken till stora förändringar inte bara i våra individuella utan även i våra kollektiva liv. Insikten om ömsesidig hänsyn förstärktes, medan behovet av gemenskap och kulturupplevelser fanns kvar. Satsningar på konst som kunde upplevas utomhus blev därmed viktigare än någonsin.

Samarbetet mellan Stockholm konst och Trafikkontoret visar på en stark vilja att skapa en dynamisk stad av internationellt snitt, där samtidskonsten har en självklar plats i stadsrummet och där kulturen behövs och kan upplevas trots kraven på social distansering. De tillfälliga konstprojekten berikade stadsmiljöerna för boende och besökare. Sommarkonsten i olika tekniker, uttryck och former bestod av performance, skulpturer, installationer, videoverk, ljudskulpturer och objekt.

Konstprojektledare och curator för Sommarutställningen och samtliga konstnärliga satsningar inom den var Frida Cornell.

1.

Peak Up, Peak Down, Muhammad Ali

Målat trä

Nybrogatan och Karlavägen

Tid: 2 juni – 31 augusti 2020

Den syriske konstnären Muhammad Ali arbetar i tekniker som video, måleri och installationer. För Nybrogatan och Karlavägen skapade han ett nytt verk, *Peak Up, Peak Down*, som uttryckte hans fascination för idén om det höga, snöiga berget. I sin stiliserade form påminde skulpturen om en vit bergstopp mitt i en storstad. Triangelformen symboliserade samtidigt perfektion och makt.



2.

The Essence of Discipline, Fikret Atay

Sprayfärg

Drottninggatan

Tid: 10 juni – 31 augusti 2020

Den internationellt uppmärksammade konstnären Fikret Atay kommer från den lilla staden Batman på gränsen mellan Turkiet och Irak. I sina verk utgår han från den spänning som finns mellan motsatser: öst/väst, tradition/modernitet, civilt/militärt. Han arbetar bland annat med video och installationer. För sommarutställningen skapade han en gatumålning som tog plats på den övre delen av Drottninggatan.



3.

Constructing Tomorrow, Alejandro Montero Bravo

Textil, stålställning

Rörstrandsgatan

Tid: 15 juni – 31 augusti 2020

Här spelade Alejandro Montero Bravo med den intilliggande utbyggnaden av Hagastaden med dess byggnadsställningar och maskiner och gav plats åt en stor skulptur med queert uttryck. Den handlade om att ge plats åt femininitet och nya perspektiv – att tillåta dem ta över konstruktionen och hitta en självklar plats för att kunna ändra morgondagens strukturer.



4.

Den förlorade staden, Nadine Byrne

Metall, textil, glas

Älvsjö torg

Tid: 15 juni – 31 augusti 2020

Staden förnyas ständigt, så även bilden av den i invånarnas kollektiva medvetande. Men vad händer med de versioner av staden som över tid går förlorade? Hur lever staden kvar i vårt minne? Byrnes skulptur *Den förlorade staden* gestaltade ett personligt minne av en annan tid och en stad som inte längre finns genom att zooma in på dess minsta beståndsdelar: en gata, ett hus på den gatan och en lägenhet i det huset där konstnären växte upp.



5.

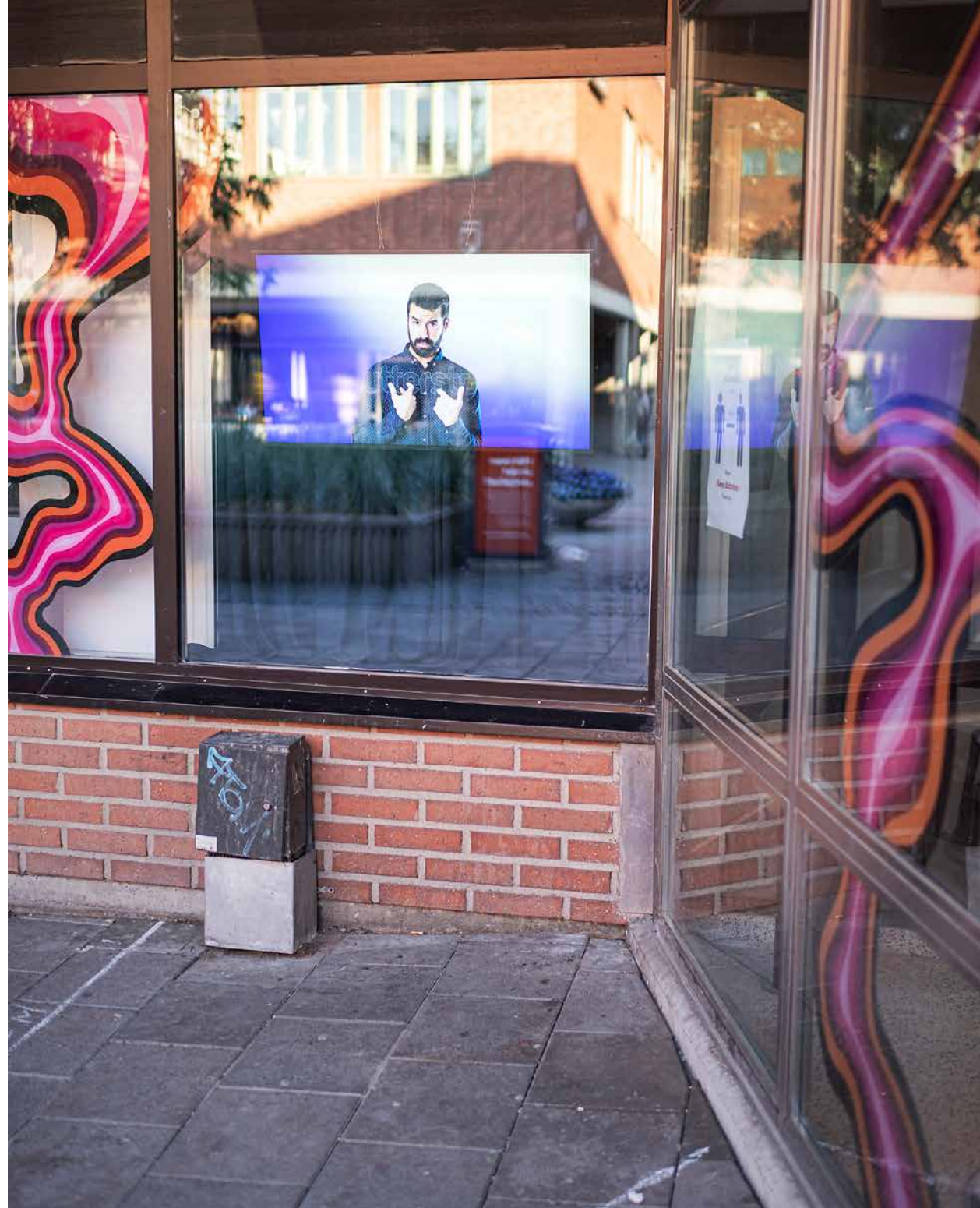
Real Eyes Realize Real Lies, Roxy Farhat

Video

Bredäng, biblioteket

Tid: 15 juni – 31 augusti 2020

Överallt i det offentliga rummet ser vi bilder på människor, bilder som vill påverka oss till att köpa saker och tjänster. Roxy Farhat visade ett nytt videoverk med klipp av människor från bildbanken Shutterstock, men i videon är alla produkter borta. Gesterna blir tomma, eller får snarare en annan laddning och innebörd när innehåll har skalats bort. De kommersiella bilderna förväntas bli betraktade och vi förväntas känna oss sedda. Vad ser du, och vem ser dig?



6.

Psyke, Viola Florin
Keramik, cortenstål
Bergsgatan
Tid: 15 juni – 31 augusti 2020

Viola Florin skapade en ny installation utifrån idén om staden. Hennes objekt framträdde som fynd från en surrealistisk värld, där förändrade proportioner och uttryck på samma gång påminde om oss själva, men ändå inte. Materialen var en lockande kombination av det sköra och skenbart råa i keramik och stål.



7.

Guldkant på tillvaron, Sonia Hedstrand

Sprayfärg och glaskristaller

Tid: 15 juni – 31 augusti 2020

Från Rågsveds centrum går en oansenlig, grå betongtrappa under tak upp till Rågsvedsvägen. I trappan finns även entrén till fritidsgården. Många medelålders stockholmare minns sina första tonårsdiscon här på 1980- och 90-talen. Idag hänger bilder av ungas hip-hop-idoler i allrummet. Med guldfärg och glaskristaller belyste konstnären platsen och tillförde en känsla av vardagsglamour.



8.

Performance, Anna Kinbom

Gubbängstorget och Holger Bloms plats

Tid: Gubbängstorget 22 och 23 augusti kl. 15.00

Holger Bloms plats 29 och 30 augusti kl. 15.00

Konstnären Anna Kinbom har de senaste åren skapat sång-performances där hon bjuder in publiken att sjunga med. Sångerna berör teman som kärlek, filosofi, fotboll och städning. Ämnen som inte verkar ha med varandra att göra blandas. Under sommarutställningen genomförde konstnären ett nytt performanceverk.



9.

Konstfacks masterstudenter CRAFT/textil, årskurs 1

Vimplar och skulptur, textil

Drottninggatan, Nybrogatan, Swedenborgsgatan, Bergsgatan, Holger Bloms plats, Hornsbergs strand, Akalla torg, Gubbängstorget, Hässelby torg, Lagaplan, Rågsvedstorget, Tenstaplan, Östberga torg och Svandammsparken

Tid: 5 juni – 31 augusti 2020

Konstfacks masterstudenter skapade vimplar till årets sommarplatser. I Svandammsparken visades fristående skulpturer av originalen till vimplarna. Medverkande studenter: Sofia Bahlner, Hanna Molly Brown, Lea Constan, Josefin Gäfvert, Sara Lundgren, Frida Nordenlöw, Amanda Nordqvist, Hazel Mallon, Karen Modrei.



10.

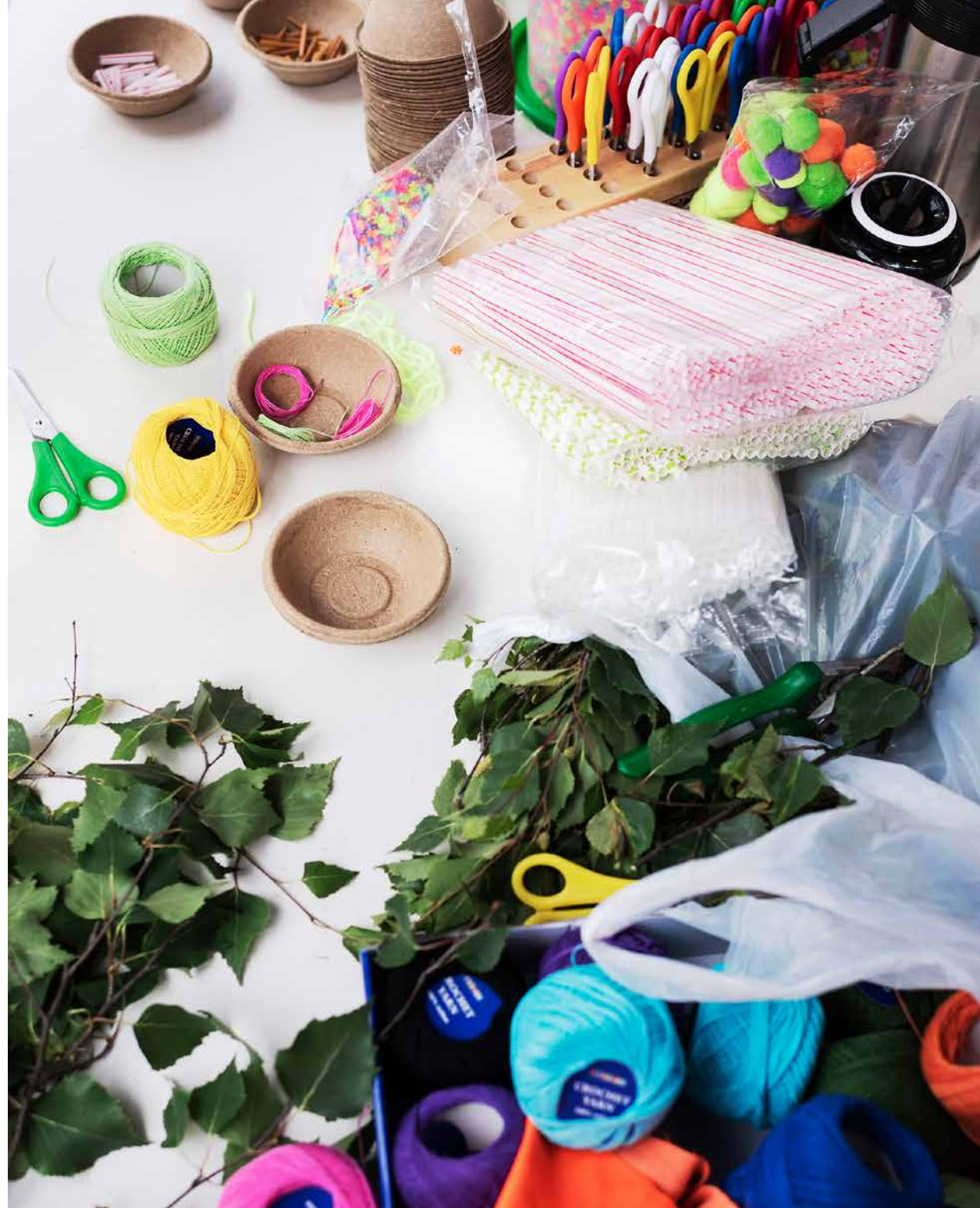
Performativ läsning. Spekulativa juntan

Lagaplan, Bagarmossen

Tid: 17 och 24 juni kl. 13–15

7 och 14 augusti kl. 13–15

På Lagaplan i Bagarmossen tog Spekulativa juntan plats vid fyra tillfällen under sommaren. Det dialogbaserade konstverket, initierat av konstnärerna Mariana Suikkanen Gomes, Anna Kinbom, Maria Stiernborg och Kajsa Wadhia, utgick från idén om en bokcirkel. Medlemmarna läste högt ur olika typer av litteratur, science fiction eller feministiska verk. Samtidigt utförde de tillsammans med besökare gemensamt hantverk i olika tekniker. På Lagaplan samarbetade de med biblioteket.



11.

Teknofossil, Sara Söderberg

Betong

Swedenborgsgatan

Tid: 3 juni – 31 augusti 2020

Konstnären Sara Söderberg arbetar med stort hantverkskunnande i olika tekniker och material. I sitt konstnärskap prövar hon hur plats, material och funktion kan fungera som förmedlare mellan människor och idéer.

På Swedenborgsgatan återvände hon till naturens ursprungliga material och undersökte vad som egentligen har malts ned och sedan återanvänts i konstruktionen av en stad.



12.

Spår av Diaspora, Paula Urbano

Akalla torg samt ljudskulptur på Holger Bloms plats

Blandteknik

Workshoppar Akalla torg 16–17 maj och 23–24 maj, kl. 13–16

Ljudskulptur Holger Bloms plats 10 juni – 31 augusti 2020

Konstprojektet *Spår av Diaspora* var ett samarbete mellan föreningen ARTmovement och konstnären Paula Urbano. Under flera möten på Akalla torg samlades röster från boende och deras minnen av svunna objekt in. Nya objekt skapades på plats medan berättelserna blev ett ljudverk som spelades upp på Holger Bloms plats inne i staden. ARTmovement skapar möten mellan människor via konsten och Paula Urbano arbetar med rumsliga gestaltningar som kretsar kring identitet i relation till migration och plats.



Östberga kulturhus, Östberga

Sedan 2018 har Östberga ett eget kulturhus i centrum. Huset rymmer bland annat fritidsgård, bibliotek, café och öppna förskolan. Kulturhuset har blivit en viktig mötesplats för människor i alla åldrar och med olika bakgrund.

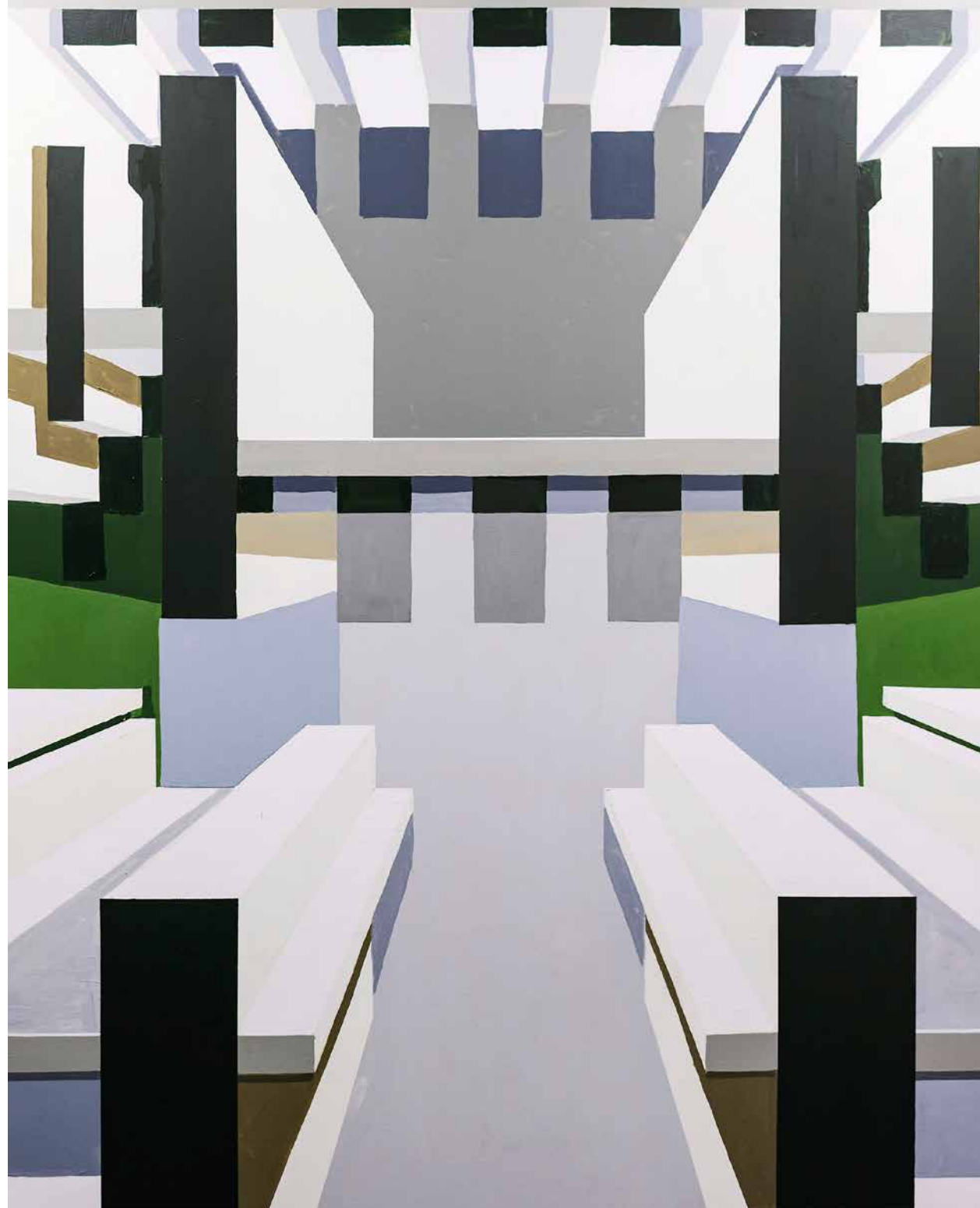
På initiativ av kulturhusets personal och med Stockholm konst som uppdragsgivare har Linnea Rygaard skapat en väggmålning. Idéerna till verket samlades under en workshop med mellanstadiebarnen från fritidsgården i Östberga. Barn fick promenera runt och fundera över arkitektoniska objekt, former och färgskalor i närheten. Därefter skapade de sina egna teckningar.

Linnea Rygaards verk täcker hela väggen. Målningens motiv är förankrat i den lokala arkitekturen, huskroppar, tak, fasader och trappgångar. Rygaard förvandlar dem till ett komplext mönster. I hennes karaktäristiska bildspråk blandas konkretismens precision med optiska effekter som skapar dynamik. Konstnären har utgått från centralperspektiv och geometriska konstruktioner, där illusionen är ett bärande system. Färgerna är välkomponerade och förstärker känslan av rumsdjup.

Rygaard skapar gärna i stora format. Hennes fantasirika måleri påminner ofta, och även i detta fall, om rebusar, pusselbitar eller labyrinter. I precisa former döljer sig abstrakta mönster och hisnande perspektiv.

Linnea Rygaard, född 1990, är utbildad vid bland annat Skowhegan School of Painting and Sculpture i Maine, USA och vid Kungl. Konsthögskolan i Stockholm. Hon har haft uppmärksammande separatutställningar på Cecilia Hillström Gallery, Konstakademien i Stockholm och Hilde Gallery i Los Angeles. Rygaard är representerad på Uppsala konstmuseum och har tidigare skapat konstnärliga gestaltningar på offentliga platser.

Plats: Östbergatorget 14,
Älvsjö
Beställare: Östberga kulturhus
Konstnär: Linnea Rygaard
Titel: Utan titel
Material: Akrylfärg
Konstprojektledare:
Frida Cornell
Förvaltare: Östberga kulturhus



STOCKHOLMS STADS KONSTSAMLING



Kurt Lindon
Vårvinter Bastugatan, 1949
Olja på duk
40x50 cm

Stockholms stad började köpa konst för mer än hundra år sedan och äger nu en konstsamling av stort konsthistoriskt värde. Idag är det en av Sveriges största konstsamlingar i offentlig ägo och den kompletteras årligen genom inköp på gallerier och i konsthallar. Konstsamlingen finns utplacerad över hela Stockholm och ses dagligen av tiotusentals stockholmare.

Stockholm konst ansvarar för stadens konstsamling. I uppdraget ingår att ombesörja vård, konservering och ramning samt all hantering av konstverken. Dessutom ansvarar Stockholm konst för vård av stadens konstverk på allmän plats, d.v.s. skulpturer på torg, gator och i parker.

Alla Stockholms kommunalt finansierade verksamheter kan ansöka om lån ur samlingen till sin arbetsplats. Årligen placeras det ut och hämtas in 1000-tals konstverk från och till våra magasin.

Konserveringsateljén

I Stockholm konst konserveringsateljé jobbar ett erfaret och specialiserat arbetslag med tre konservatorer och en rammakare. Konstverk som lånas ut ses över och åtgärdas vid behov. Konservatorerna arbetar för konstverkens bevarande genom både förebyggande och aktiv konservering. Innan utplacering säkerställs att konstverket är troget det ursprungliga konstnärliga uttrycket och att det är i fullgott skick att visas.

Vid inhämtning av konstverk som varit utplacerade, eller i vissa fall saknade, under lång tid upptäcks ibland allvarigare skador men som trots det går att återställa. Bilden till vänster är ett exempel på ett konstverk mitt i restaureringsprocessen.

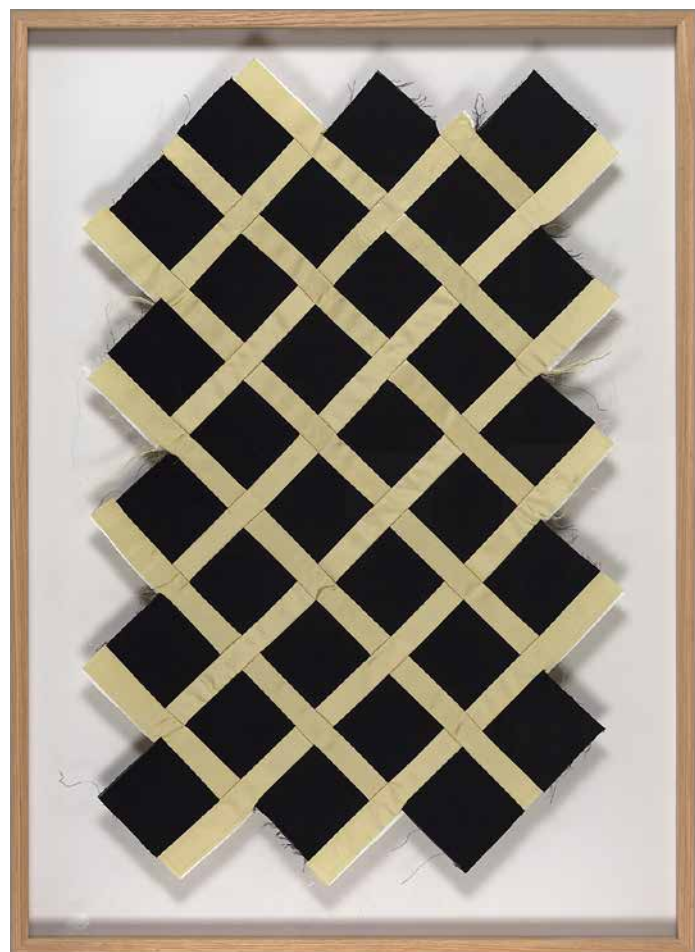
KONSTINKÖP



Alexander Tallén
Utan titel, 2019
Stengods, porslin
37×10×10 cm



Christina Ekstrand
Himmelsfärd, 2019
Olja på duk
181×160 cm



Inger Bergström
Braid, 2019
Patchwork
108 x 78 cm



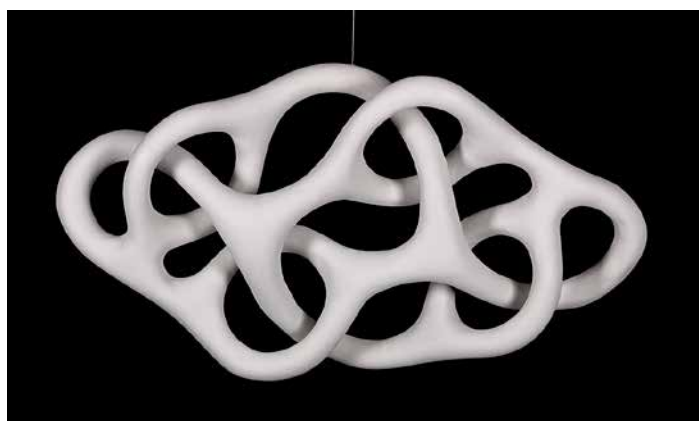
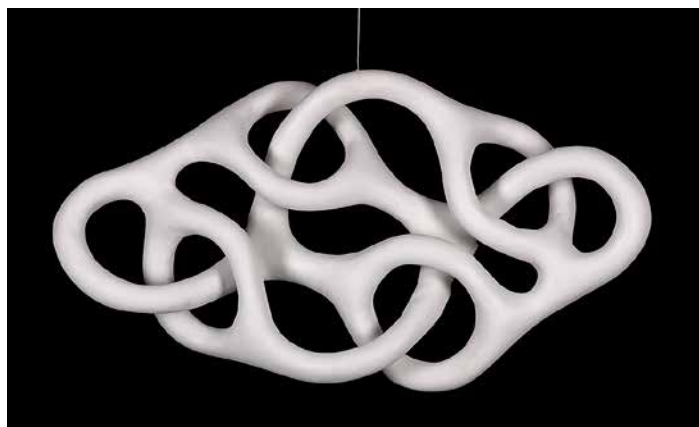
Katrine Helmersson
Colonne, 2019
Relief i brons
28 x 5 x 2 cm



Katrine Helmersson
Colonne, 2019
Relief i brons
28 x 5 x 2 cm



Patrick Nilsson
Maskrosor, 2019
Oljepastell på papper
50 x 55 cm



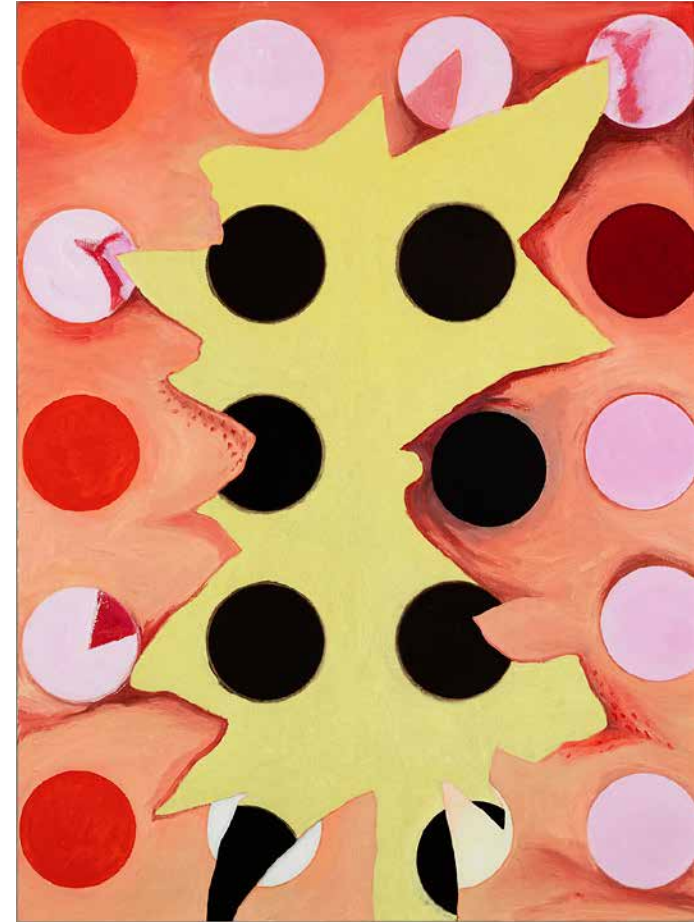
Matti Kallioinen
Moln, vit II, 2017
Glasfiber
57 × 105 cm



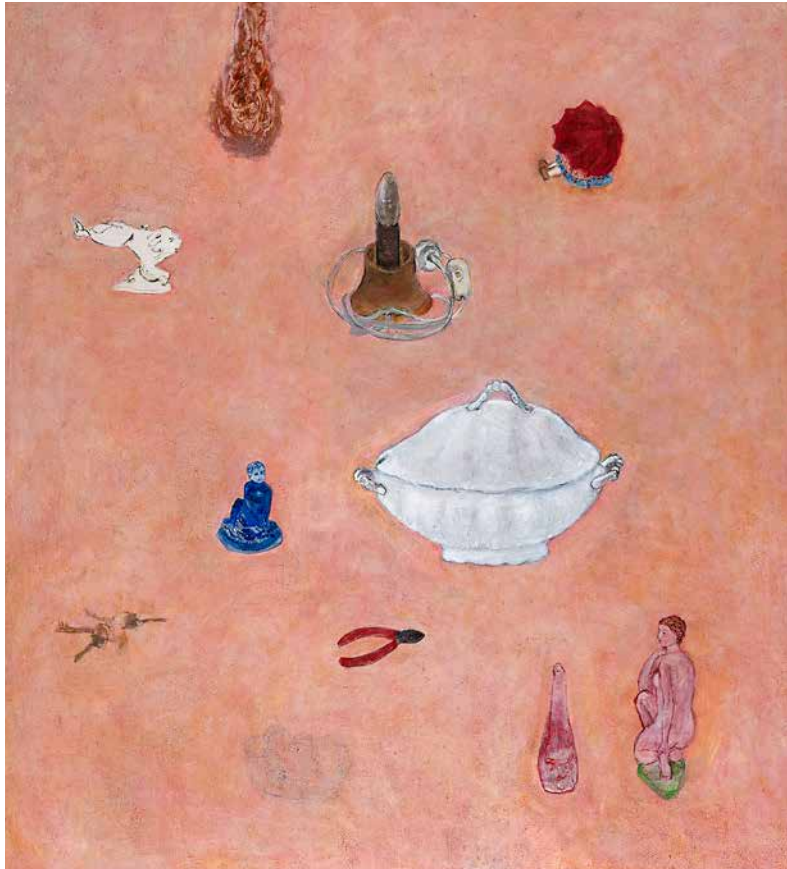
Carl Michael Lundberg
Korpen, ljuset och skeppet, 2019
Gouache på papper
24 × 23 cm



Lovisa Ringborg
Sleepwalker, 2020
Fotografi, silvergelatín på aluminium
70 × 102,5 cm



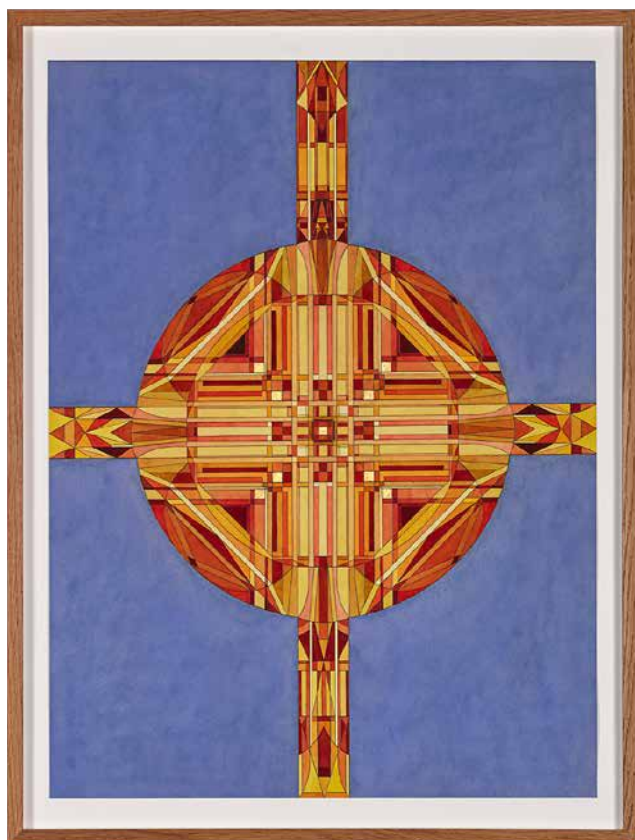
Jan Svenungsson
Painting #67, 2019
Olja på duk
76 × 56 cm



Ingela Johansson Dunell
Stilleben III, 2018
Olja på duk
150×150 cm



Lotta Döbling
Det fördolda, 2017
Olja på duk
153×110 cm



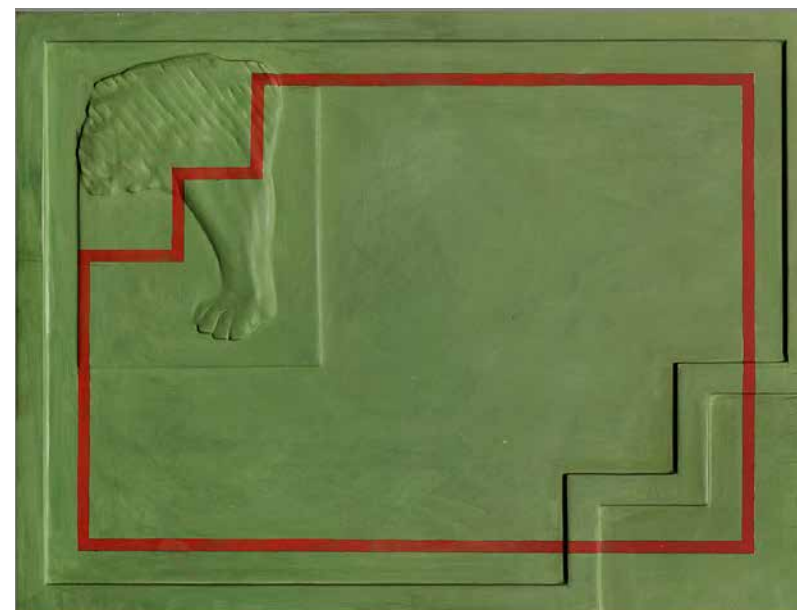
Fredrik Söderberg
Sol, 2019
Akvarell på papper
82×62 cm



Tommy Hilding
Bara stammar, 2019
Olja på duk
58×70 cm



Sara Nilsson
On The Rocks II, 2019
Skulptur, blandade material
40×30 cm



Ferdinand Ewaldsson
Startle Respons, 2019
Målad trärelief
50×60 cm



Annika Larsson
Untitled (Hockey), 2004
Fotografi, cibachrometryck
75×100 cm



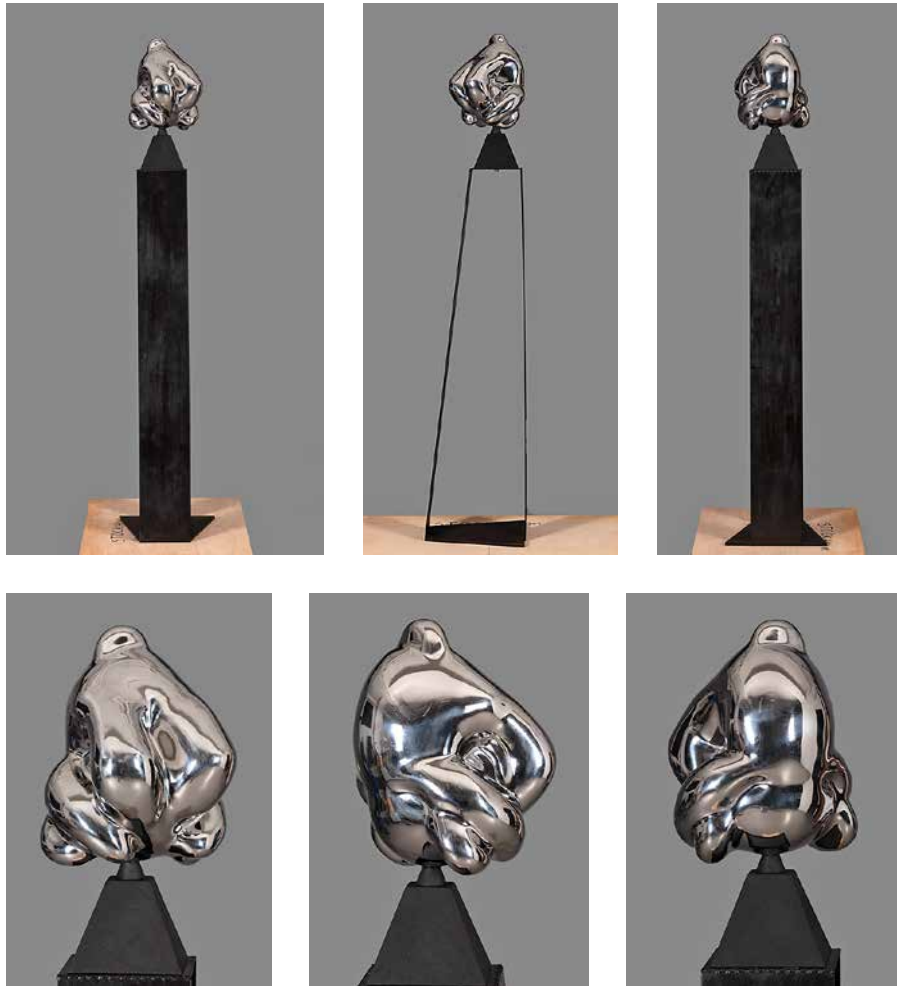
Anna Camner
Untitled, 2019
Olja på akrylark
28×25 cm



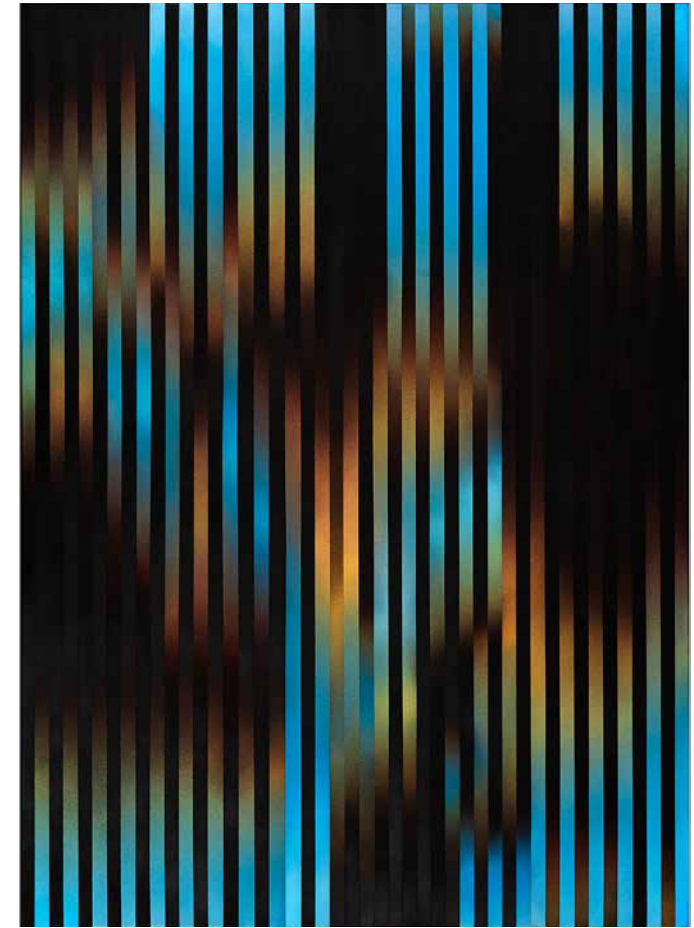
Sara Möller
Fruktbar, 2020
Bemålat och glaserat stengods
67×40×40 cm



Anneè Olofsson
Hide and Seek, 2009
Fotografi, C-Print på papper
50×50 cm



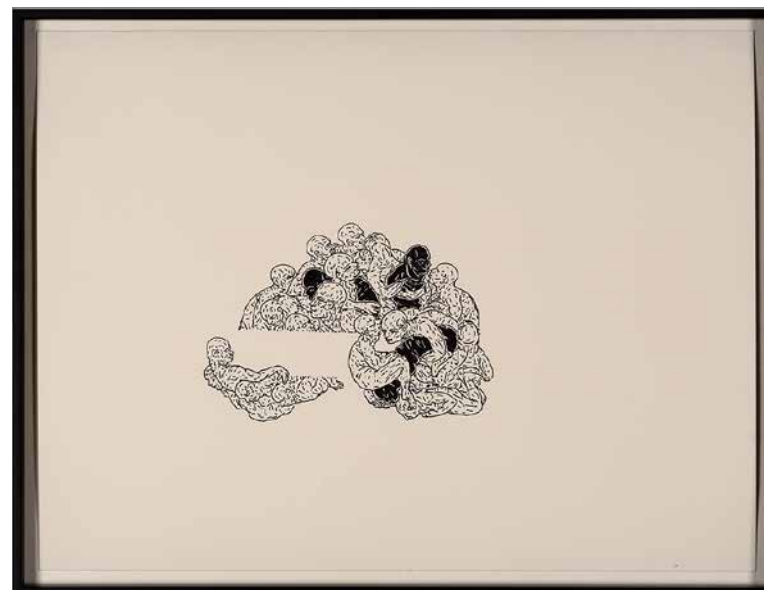
Maria Miesenberger
 Reflection on the Presence of Time #5 (5/5),
 2013/2019
 Rostfritt stål
 40×23×22 cm



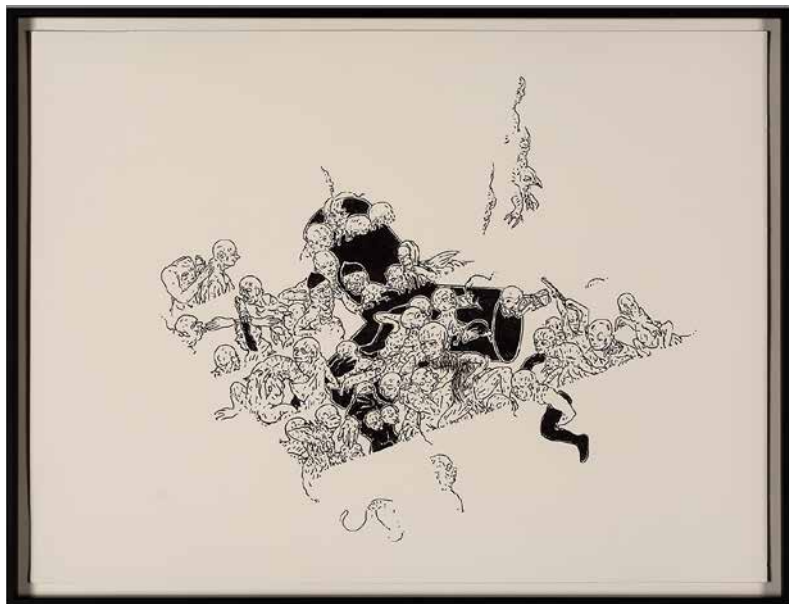
Julius Göthlin
 Modulated Spatial Frequency 3342, 2018
 Akryl på duk
 180×130 cm



Lars Kleen
Plank, 2007
Trä
39,5×40×20 cm



Muhammad Ali
The Signal is Intermittent (O), 2019
Bläck på papper
30×40 cm



Muhammad Ali
The Signal is Intermittent (O4), 2019
Bläck på papper
30×40 cm

Så här går det till: från beställning till invigt konstverk

Arbetsprocessen på Stockholm konst ser ut så här:

Initiativ – nytt projekt

Beställaren kontaktar Stockholm konst – helst med besked om enprocentsanslagets storlek.

Förmöte

Stockholm konst presenterar konstprocessen för beställaren och får information om det nya projektet av beställaren.

Beställning

Beställaren gör en formell beställning till Stockholm konst som ansvarar för konsten.

Konstprojektledare tillsätts

Stockholm konst utser en konstprojektledare för uppdraget.

Samrådsgrupp tillsätts

Stockholm konst tillsätter en samrådsgrupp för projektet med representanter från beställaren och Stockholm konst. Vid större projekt utses två politikerrepresentanter från Stockholms konstråd som ingår i samrådsgruppen.

Startmöte

Beställaren informerar Stockholm konst och konstprojektledaren om förutsättningarna för projektet.

Konstprogram formuleras

Stockholm konst upprättar ett konstprogram som beskriver syfte och fokus för konstprojektet samt var och hur konst kan tillskapas för platsen eller området. Konstprogrammet med tillhörande budget och tidplan diskuteras och beslutas i samrådsgruppen.

Upphandling av konstnär

Stockholm konst handlar upp en eller flera konstnärer för projektet. Konstprogrammet ligger till grund för upphandlingen. Ett generellt förslag till avtal och skissinbjudan till konstnären finns med i upphandlingen.

Skissperiod

Efter upphandling kan en konstnär kontrakteras för skissuppdrag. Konstnärens skisstid bör vara minst tre månader. I konstnärens uppdrag ingår att ta fram en hållbar budget för konstprojektet. En avstämning sker mitt i skissperioden med samrådsgruppen. Stockholm konst beslutar när förslaget ska vidare till samrådsgruppen för en slutlig presentation. På detta möte, där skissförslaget inklusive budget presenteras, diskuteras och godkänns förslaget. Samrådsgruppen förordar om skissförslaget ska genomföras. Det slutliga beslutet om genomförande tas enligt Kulturförvaltningens delegationsordning av chefen för Stockholm konst.

Produktion av konstverk

Efter det att genomförandeavtal tecknats med konstnären kan produktionen av konstverket starta. Konstnären har ansvar för budgeten. Arbetet sker i löpande samråd med Stockholm konst och dess konstprojektledare i såväl praktiska som ekonomiska frågor. Ofta krävs ett nära samarbete med byggprojektet.

Konstverket slutbesiktigas

Besiktningen görs av Stockholm konst, konstnär, beställare och konstprojektledare. Av besiktningsprotokollet ska bland annat framgå montering, material, teknik, drifts- och underhållsbehov samt annan information om verket. När besiktningssprotokollet är påskrivet överlämnas konstverket till den mark- eller fastighetsägare som ska förvalta det.

Arbetet slutförs

Konstverket invigs. Stockholm konst ansvarar för framtagning av verkskylt, pressinformation och fotografiering av konstverket.

Tidsram

Hur lång tid det tar för konsten att komma på plats varierar beroende på projektets storlek, men generellt följer konstprocessen byggprojektets tidsplan. En högst ungefärlig tumregel är att det tar minst ett år från beställning av skissuppdraget till dess att konstverket är klart.

The Process: From Commission to Inaugurated Artwork

This is how Stockholm konst commissions public art:

Initiatives – New Projects

The commissioner contacts Stockholm konst, preferably indicating the amount of the one percent allocation.

Pre-meeting

Stockholm konst outlines the art process to the commissioner, who provides information on the project.

Commission

The commissioner places a formal order with Stockholm konst who is responsible for the art.

Appointment of Project Manager

Stockholm konst appoints a project manager for the commission.

Appointment of Consultation Group

Stockholm konst appoints a consultation group, including representatives of the commissioner and Stockholm konst, and – for larger projects – two political

appointees from Stockholm Public Art Council.

Start-up Meeting

The commissioner informs Stockholm konst and the project manager of the project's prerequisites.

Formulation of the Art Programme

Stockholm konst develops an art programme describing the purpose and focus of the art project, and where and how art can be created for the site or area. The art programme, budget and time schedule are discussed and approved by the consultation group.

Selection of Artist

Stockholm konst selects one or several artists for the project. The art programme forms the basis for the selection, which includes a general proposal for a contract and a sketch invitation to the artist.

Sketch Period

Following the nomination, the artist will be contracted for a sketch assignment. The artist's sketch period should be at least three months. It is the responsibility of the artist to develop a sustainable budget for the project. A review meeting with the consultation group is held in the middle of the sketch period. Stockholm konst decides

when the proposal is to be forwarded to the consultation group for a final presentation. At this meeting, the sketch proposal and the budget are presented, discussed and approved. The consultation group recommends whether the sketch proposal should be implemented. In accordance with the delegation of authority of the Region Stockholm Culture Administration, the final decision on implementation is taken by the director of Stockholm konst.

Production of the Artwork

After the signing of the implementation agreement, the production of the artwork can begin. The artist is responsible for the budget. The work is carried out in ongoing consultation with Stockholm konst and its project manager with regard to both practical and financial issues. Close collaboration with the building project is often required.

Final Inspection of the Artwork

The final inspection is carried out by Stockholm konst, the artist, the commissioner and the project manager. The inspection report shall include information on mounting, materials, technique, running and maintenance requirements in addition to other relevant information on the artwork. When the inspection report has been signed the artwork is handed over to the land or property owner who will manage it.

Completion

The artwork is inaugurated. Stockholm konst is responsible for providing signage, press information and photographing the artwork.

Time Schedule

How long it takes for the art to be completed depends on the scope of the project. Generally, the art project follows the time schedule of the building project. A very approximate rule of thumb is that it takes at least one year from the commissioning of the sketch assignment until completion.

Vi är Stockholm konst

Stockholm konst arbetar för och med stockholmarnas nya offentliga konst. Vi tar hand om hela processen som leder fram till att ny konst kommer på plats på gator och torg, i parker och bostadsområden. Dessutom arbetar vi med att förklara alla fördelar med enprocentsregeln för våra uppdragsgivare och för allmänheten. En procent som ska avsättas för konstnärlig gestaltning vid all ny-, om- och tillbyggnad i Stockholms stad. Stockholm konst ansvarar även för stadens konstsamling, vars syfte är att placeras i stadens skolor, förskolor, vård- och omsorgsboenden samt i övriga förvaltningslokaler. Under 2020 arbetade nedanstående på Stockholm konst:

Stefan Hagdahl

Chef

Anna-Karin Ericson

Projektchef

Elias Kautsky

Projektsamordnare, vikariat

Jenny Lawner

Projektsamordnare

Victor Magnusson Hmelevskij

Projektsamordnare, vikariat

Joanna Persman

Konstintendent

Maria Svallfors

Upphandlare

Malin Ros Tägtström

Projektsamordnare

Krister Eliasson

Konservator

Fredrik Helander

Konsthanterare

Germund Lindunger

Konsthanterare

Noak Lönn

Konstintendent

Andreas Nordh Hansson

Konstintendent

Ann Olsson

Konservator

Anita Pettersson

Konstintendent

Göran Sehlstedt

Fotograf

Therese Sjöberg

Rammakare

Iwona Strömberg

Konservator

Stockholm konst and the One Percent Rule

What is Stockholm konst?

Stockholm konst is the public body responsible for art commissions and acquisitions for the City of Stockholm's indoor and outdoor public spaces.

Administratively, we belong to the City of Stockholm's culture and real estate division. Politically, we answer to the City Arts Council, a fourteen-strong advisory panel appointed by the City Culture Board. Financially, we work solely on a project-by-project basis: all the commissions we manage are funded through the One Percent Rule, according to which one percent of the building costs of all new buildings, renovations or extensions to existing buildings carried out by the City of Stockholm must be earmarked for the creative arts. In addition, we enlist the help of freelance project managers, artists and curators who join us on a consultancy basis.

The One Percent Rule

The One Percent Rule was introduced by Stockholm City Council in 1963. Today, Stockholm is one of few municipalities in Sweden where such art appropriations are not only recommended but compulsory, ensuring that new contemporary artworks are regularly seen in Stockholm's public spaces. The long existence of the One Percent Rule has guaranteed that the history of public art is clearly written on the city's buildings and public spaces, and reflects the era in which it was produced. Thanks to the One Percent Rule, art is a natural part of the history of the city.

Stockholms konstråd 2019–2022

Ledamöter

Pelle Thörnberg (C) ordförande
Margareta Stavling (S) vice ordförande
Birgitta Stjärneback (M)
Lars Lundqvist (L)
Love Edenborg (MP)
Anders Djerf (V)
Sofia Lundin (Fi)

Ersättare

Mahmoud Ali Gholam (M)
Anna Wadén (L)
Rebecka Pershagen (C)
Johanna Holmdahl Hedin (KD)
Elisabet Reslegård (S)
Gunno Sandahl (S)
Aida Amoli (V)

Konstnärer

Cecilia Aaro, s. 5, 72
Katja Aglert, s. 58
Chandra Ahlsell, s. 64
Muhammad Ali, s. 118, 169, 170
Fikret Atay, s. 120
Sofia Bahlner, s. 134
Inger Bergström, s. 148
Lars Bergström, s. 96
Mats Bigert, s. 96
Bigert & Bergström, s. 96
Hanna Molly Brown, s. 134
Nadine Byrne, s. 124
Anna Camner, s. 163
Åsa Cederqvist, s. 5, 104
Loulou Cherinet, s. 94
CoH (Ivan Pavlov), s. 89
Lea Constan, s. 134
Lotta Döbling, s. 157
Stina Ekman, s. 5, 104, 105
Christina Ekstrand, s. 147
Joanna Eriksson, s. 84
Ferdinand Evaldssons, s. 161
Matilda Fahlsten, s. 5, 72
Fahlsten Aaro, s. 5, 72
Folkform, s. 5, 64
Roxy Farhat, s. 126
Viola Florin, s. 128
Maria Friberg, s. 74
Jon Gundersen, s. 56
Mia E Göransson, s. 52
Josefin Gäfvert, s. 134
Julius Göthlin, s. 167
Maria Hedlund, s. 36, 37
Daniela Hedman, s. 86
Sonia Hedstrand, s. 130
Katrine Helmersson, s. 149, 150
Tommy Hilding, s. 159

Anna Holmquist, s. 64
Jytte Høy, s. 26, 28
Ingela Johansson Dunell, s. 156
Linnéa Jörpeland, s. 22
Matti Kallioinen, s. 152
Anna Kinbom, s. 132, 136
Lars Kleen, s. 168
Runo Lagomarsino, s. 44
Annika Larsson, s. 162
Eva Larsson, s. 14
Karl Larsson, s. 18
Carl Michael Lundberg, s. 153
Edith Lundebrække, s. 34
Sara Lundgren, s. 134
Katarina Löfström, s. 5, 48, 92, 100
Hazel Mallon, s. 134
Oscar Mangione, s. 6
Linea Matei, s. 68
Maria Miesenberger, s. 166
Karen Modrei, s. 134
Agnes Mohlin, s. 10
Alejandro Montero Bravo, s. 122
Sara Möller, s. 164
Patrick Nilsson, s. 151
Sara Nilsson, s. 160
Jonas Nobel, s. 4, 60
Frida Nordenlöw, s. 134
Amanda Nordqvist, s. 134
Max Ockborn, s. 6
Anneè Olofsson, s. 165
Katja Pettersson, s. 108, 109
Margareta Renberg, s. 98
Lovisa Ringborg, s. 154
Lenke Rothman, s. 98
Bella Rune, s. 4, 60
Linnea Rygaard, s. 142

Lina Selander, s. 36, 40, 42
Ulrika Sparre, s. 12
Maja Sten, s. 20
Maria Stiernborg, s. 136
Elin Strand Ruin, s. 81
Birgit Ståhl-Nyberg, s. 98
Mariana Suikkanen Gomes, s. 136
David Svensson, s. 24
Jan Svenungsson, s. 155
Fredrik Söderberg s. 158
Sara Söderberg, s. 138
Alexander Tallén, s. 146
David Taylor, s. 30
Magnus Thierfelder Tzotzis, s. 5, 102
Paula Urbano, s. 140
Xavier Veilhan, s. 4, 76, 78
Kajsa Wadhia, s. 136
Nisse Zetterberg, s. 52

Konstprojekt 2020

Redaktör: Joanna Persman

Författare: Joanna Persman där inget annat anges.

Stefan Hagdahl s. 4–5, Frida Cornell och Carolina Ekéus s. 74–78,

Frida Cornell s. 117–140, Noak Lönn s. 145.

Foto: Naina Helén Jåma där inget annat anges.

Edith Lundebrække s. 35, Erik Lefvander s. 65–67, Jenny Lawner s. 73,

Mattias Ek s. 87, Stefan Hagdahl s. 88, Anna-Karin Ericson s. 93,

Åsa-Viktoria Wihlborg s. 99, Raúl León Álvarez s. 113–115, Göran Sehlstedt s. 144.

Foto konstinköp: Göran Sehlstedt

Bildbearbetning: Naina Helén Jåma

Grafisk form/produktion: Patric Leo

Original: Petra Ahston Inkapööl och Patric Leo

Korrektur och översättning: Olsson Diamond Text

Tryck: Italgraf Media, 2021

ISBN 978-91-983102-6-9

Stockholm konst

Stockholms konstråd

Stockholm 2021

