

# Konstprojekt 2018



Stockholms  
stad

Stockholm konst  
Stockholms konstråd

# **Konstprojekt 2018**

# Innehåll

FÖRORD	4
PROJEKT	Hjorthagsparken 6 Hässelbygårdsskolan 10 Kanaanbadet, Grimsta 14 Kista vård- och omsorgsboende 18 Kvarteret Gigger, Tallkrogen 22 Medborgarhuset/Medborgarplatsen 26 Stadsmuseets innergård 30 Kvarteret Spelbomskan, Vasastan 34 Kvarteret Strandviolen, Hässelby 38 Åkeshovs sim- och idrottshall 42
FRAMTIDENS FÖRSKOLOR	Häven, Sköndal 47 Klippan, Rågsved 50 Sandslottet, Sköndal 54
LJUDBÄNKEN	Tensta 59 Humlegården 62
MURAL- MÅLNINGAR	Arenatorget, Johanneshov 67 Grimstagatan, Vällingby 70 Svartåvägen, Bagarmossen 74
DONATIONER	Jarlaplan, Drottningen och hennes skepp 78 Stureplan, Chloe in Barcelona 82
ÖVRIGT	BOK – Barnens offentliga konst 86 Lars Kleen på Kummelholmen 88 Levande Stockholm 92 Norra Djurgårdsstaden, Theo 102 Odenplan, Huset. En plats i Europa 106 Seglarparken, Felled Tree 2 110 Skärholmens sommarjobbare 114 S:t Eriksplan, Illuminate Herstory 116 Vasaparken, Kudde 118 Värbergstävlingen 120
KONSTINKÖP	125

## Förord

Det är med glädje som jag tillträtt som chef för Stockholm konst, ett uppdrag som är spännande och utmanande. Min förhoppning är att kunna vidareutveckla samarbetet inom staden och fortsätta det viktiga arbete som Stockholm konst står för. Stockholm utvecklas hela tiden och vi har många projekt som pågår på både lång och kort sikt. Bland stadens byggherrar finns ett stort intresse att arbeta med konst. Vår ambition är att Stockholm ska få ta del av angelägen konst som väcker tankar, förundran och skapar identitet till våra offentliga platser och miljöer.

Under 2018 har vi genomfört många intressanta projekt i olika format och med olika uttryck men alltid med den högsta konstnärliga kvaliteten som mål. Kristina Müntzings konstnärliga gestaltning för bostadsgården för kvarteret Giggen i Tallkrogen, muralmålningar i Bagarmossen och Vällingby eller innergården till Stockholms stadsmuseum, ett verk gestaltat av Katja Pettersson, kan nämnas som några exempel. Under året har vi även arbetat med många skolor och förskolor på uppdrag av Sisab och här är det särskilt viktigt att barn och ungdomar får tillgång till konst i sina miljöer. Ett exempel är projektet *Framtidens förskolor* där vi avslutat etapp ett och fortsätter med ytterligare etapper under de kommande åren. Jag vill särskilt rikta ett tack till våra beställare.

Stockholm konst har även berikat staden med tillfälliga konstverk som exempelvis *Ljudbänken*, en ljudinstallation som varit på besök i Tensta och Humlegården och *Mobila Galleriet* som vandrat runt i Stockholms förorter.

Vi är engagerade i samhällsutvecklingen och tillsammans med byggherrar och andra aktörer deltar vi aktivt i planeringsprocessen. Att starta tidigt är viktigt och nödvändigt för att konsten ska kunna integreras. Då kan större helheter inom byggda miljöer skapas, till nytta och glädje för alla stockholmare och besökare.

Jag vill tacka våra beställare, våra konstprojektledare och mina medarbetare på Stockholm konst som sett till att årets resultat har blivit möjligt. Det är med glädje jag ser fram emot ett nytt konstår!

*Stefan Hagdahl*  
*Chef Stockholm konst*



## Hjorthagsparken

Kirsten Ortwed förenar organiska och artificiella former i gåtfulla konstellationer. Hennes konstnärliga gestaltning för Hjorthagsparken består av åtta bronsskulpturer där det allvarliga och det lekfulla möts.

Det största verket är sju meter i höjd och åtta meter i längd. De övriga skulpturerna varierar mellan 90 cm och tre meter i höjd. Verken bygger huvudsakligen på naturformer som kan uppfattas som en del av det omgivande landskapet. Konsten tycks vid första ögonkastet vara förbunden med jorden. Något subtilt, svårdefinierat signalerar samtidigt att verken snarare förkroppsligar en allians mellan natur och kultur, mellan en organisk utveckling och ett konstnärligt skapande.

Överraskande proportioner är ett av de grepp som Ortwed använder sig av för att addera en lekfull ton till raden av skulpturer i den långsmala parken. En förgylld äppleskrott i monumentalformat blir ett oväntat blickfång. Tankarna går till myternas och sagornas värld. Med skulpturnamn som *Midas*, *Poeten*, *Demonstranten*, *Pusher*, *Fy & Bi* och *House* befolkar Ortwed det nybyggda området.

Norra Djurgårdsstaden är en stadsdel i dynamisk utveckling. Fokus ligger på miljö och hållbarhet. Området har också särskilda förutsättningar med närheten till vattnet och Nationalstadsparken med dess rika flora och fauna. Ferdinand Bobergs (1860–1946) karaktäristiska industriarkitektur i rött tegel i Gasverksområdet binds samman med den moderna stadsplaneringen. Allt detta utgör en inramning för den nya offentliga konst som allteftersom flyttar in i området.

Kirsten Ortwed föddes 1948 i Köpenhamn. Hon utbildades vid Konstakademiet i Köpenhamn 1972–1975 och arbetar huvudsakligen med skulptur och installation. Ortwed har ställt ut världen över och har skapat en rad verk för offentliga platser. I Sverige är hon känd för monumentet *Till Raoul Wallenberg* på Raoul Wallenbergs torg i Stockholm.

Plats: Hjorthagsparken,  
Norra Djurgårdsstaden  
Beställare: Exploaterings-  
kontoret  
Konstnär: Kirsten Ortwed  
Titel: *Midas*, *Poeten*,  
*Demonstranten*, *Pusher*,  
*Fy & Bi* och *House*  
Material: Brons, bladguld,  
rostfritt stål  
Projektledare: Claes  
Söderquist  
Förvaltare: Stockholms  
stadsmuseum









## Hässelbygårdsskolan

I en raffinerad form sammanfattar Anneè Olofsson ungdomsårens stormande känslor. Hennes konstnärliga gestaltning för Hässelbygårdsskolan lyser av neonljus och skänker vetenskapen glädje och poetisk kraft.

Hässelbygårdsskolan ritades av arkitekten Stig Åkermark och byggdes i etapper mellan 1957 och -63. Skolan består av sex byggnader samlade runt en stor gård. Hus D ligger i fastigheten Springbrunnen 4. Byggnaden har genomgått en omfattande invändig upprustning. I den här delen av skolan bedrivs undervisning i naturorienterande ämnen.

På uppdrag av Sisab har Stockholm konst köpt in ett konstverk som får sin permanenta placering i D-husets trapphus. Neonskulpturen av Anneè Olofsson består av två delar med talande titlar: Vi är kemi – Serotonin  $C_{10}H_{12}N_2O$  och Vi är kemi – Adrenalin  $C_9H_{13}NO_3$ . Materialet är lysdioder som gestaltar kemiska formler. Serotonin och adrenalin kan lätt förknippas med de omtumlande tillstånd som ungdomar ofta drabbas av. Kemiska processer och tonårens känslostormar är ibland två sidor av samma mynt. I den enkla formen rymmer hela spektrumet av de förhoppningar och villfarelser som varje ungt liv i jakt på svar brukar kantas av.

I denna gestaltning är Anneè Olofsson en arvtagare till minimalisternas sofistikerade enkelhet och popkonstnärernas dragning till reklamens färgglada bildspråk. Rött och blått utgör här signalfärger. Förutom den rent estetiska funktionen finns även en praktisk – konstverket lyser upp trapphuset.

Anneè Olofsson, född 1966, utbildades vid Kunsthøgskolen i Oslo med examen 1997 och har sedan dess ställt ut runtom i världen. Hon arbetar huvudsakligen med undersökande fotografi men skapar också skulpturer, objekt och installationer. Kroppen, dess utsida och insida, utgör ofta ett huvudspår i detta skapande, som inte räds att konfrontera betraktaren med frågor kring saknad, förlust, minnen, åldrande och död.

Plats: Loviselundsvägen 10–16,  
Hässelby gård  
Beställare: Sisab  
Konstnär: Anneè Olofsson  
Titel: Vi är kemi – Serotonin  
 $C_{10}H_{12}N_2O$  och Vi är kemi –  
Adrenalin  $C_9H_{13}NO_3$ .  
Material: Diodslina inbäddad  
i silikonhölje, blå och röd  
Projektledare: Frida Cornell  
Förvaltare: Sisab





## Kanaanbadet, Grimsta

Kanaanbadet i Grimsta naturreservat är ett vackert rekreationsområde vid Mälarens strand. Truls Melin har skapat ett plats-specifikt konstverk som utgör ett nytt blickfång mitt i naturen.

Truls Melins konst talar med en lågmäld men distinkt röst. Hans formspråk är personligt och poetiskt. Varsamt insmugna självbiografiska referenser finns där ibland. Hans verk påminner ofta om överdimensionerade leksaker som hos vuxna väcker och hos barn skapar minnen. Delar av maskiner och fordon, som cyklar, båtar eller flygplan återkommer som motiv i gåtfulla konstruktioner i flera delar som fogas samman. Melins konst slår en brygga mellan klassisk skulpturtradition och postmodernismens ironiska återbruk.

Den platsspecifika skulpturen för Kanaanbadet består av 1022 stengodsplattor med svampmotiv i högre relief. Plattorna är glaserade i ljusrosa på Porslinsfabriken i Lidköping. Små, besläktade och ändå helt unika delar fogas här samman i en monumental helhet med måtten 2,6 x 5,5 m. Skulpturens uppbyggnad och plattsättning är utförd av Ismo Riipinen och Peter Fridén.

Som minimalisterna på 1960-talet väljer Truls Melin enkla former som ingår i ett seriellt system. Hans skulptur lockar med sin anspråkslösa skönhet som på ett sofistikerat sätt genomsvyrar både formen och innehållet. Den poetiska titeln *Svamp är en sentimental blomma* både inbjuder till och drar sig undan tolkningar. Här finns nostalgi, mild humor och absurda inslag. Medan tanken förvirras, går känslan på högvarv. För logiken i Truls Melins verk är helt hans egen. Hans konst är som en dröm om det som vanligtvis kallas verkligheten.

Truls Melin, född 1958 i Malmö, bor och arbetar i Köpenhamn. Han utbildades vid Malmö Konstskola Forum 1978–79 och vid Det Kongelige Danske Kunstakademi i Köpenhamn 1979–84. Melin representerade Sverige på Venedigbiennalen 1993. 2007 fick han Moderna Museets Vänners skulpturpris.

Plats: Kanaanbadet, Grimsta naturreservat  
Beställare: Fastighetskontoret  
Konstnär: Truls Melin  
Titel: Svamp är en sentimental blomma  
Material: Stengodsplattor med tennglasyr  
Projektledare: Päivi Ernkvist  
Förvaltare: Stockholms stadsmuseum







## Kista vård- och omsorgsboende

När Kista vård- och omsorgsboende skulle byggas om fick konstnären Kristoffer Sundin uppdraget att skapa en konstnärlig helhetsgestaltning för den nyrenoverade byggnaden. Han valde nötskrikan som ett genomgående tema.

Kista vård- och omsorgsboende ställer särskilda krav på en konstnärlig gestaltning jämfört med andra allmänna platser. Det är ett hem för äldre, som ger omsorg och gemenskap. Verksamhetens karaktär kräver att konsten får ta plats och göra avtryck i interiören, men på ett varsamt och respektfullt sätt.

I samarbete med formgivaren Hanne Lindberg har Kristoffer Sundin skapat en platsspecifik, konstnärlig gestaltning som förmedlar lugn och enkelhet, positiv energi och tydlighet. I den rumsliga helhetsinstallationen ingår gardiner, amplar, taklampor, broschyrställ, klockor, våningsskyltar, bord, anslagstavlor och fria bergsliknande former runt rummets väggar. Alla dessa delar förhåller sig till ett fågelmotiv – nötskrikan – som svävar mitt i rummet. Kristoffer Sundin har tagit fasta på att nötskrikans glömska är dess främsta bidrag i ekosystemet. Nötskrikan samlar ekollon och brukar glömma var nötterna gömmts. Fågeln hjälper därmed eken att fortplanta sig.

Verket som helhet består av olikartade delar, platsspecifika objekt och fint hantverk som kompletterar boendemiljön. Olika material som granit, marmor, betsad och oljad furu, kork, terrakotta, glas, pärlemor och textil skänker en rikedom av taktill upplevelse. En sober men distinkt färgsättning bidrar till att skapa en vacker och trygg inommiljö för boende, personal och besökare.

Kristoffer Sundin är inredningsarkitekt, möbelformgivare och konsthantverkare. Han utbildades vid Konstfack i Stockholm 2007–2011. Hans produktion utmärks av småskalighet, experimentlusta och lekfullhet, oavsett vilket material han arbetar med. Syftet med de objekt som han skapar är att de får behålla sin själ.

Plats: Kista torg 3–7, Kista  
Beställare: Micasa Fastigheter  
Konstnärer: Kristoffer Sundin,  
Hanne Lindberg  
Titel: Nötskrikan  
Material: Granit, marmor,  
terrakotta, glas, textil,  
furu m.fl.  
Projektledare: Johan Norling  
Förvaltare: Micasa Fastigheter









## Kvarteret Gigen, Tallkrogen

Kom in på *en kopp* är den inbjudande titeln på Kristina Müntzings konstnärliga gestaltning för bostadskvarteret Gigen. Verket skänker platsen en estetisk identitet.

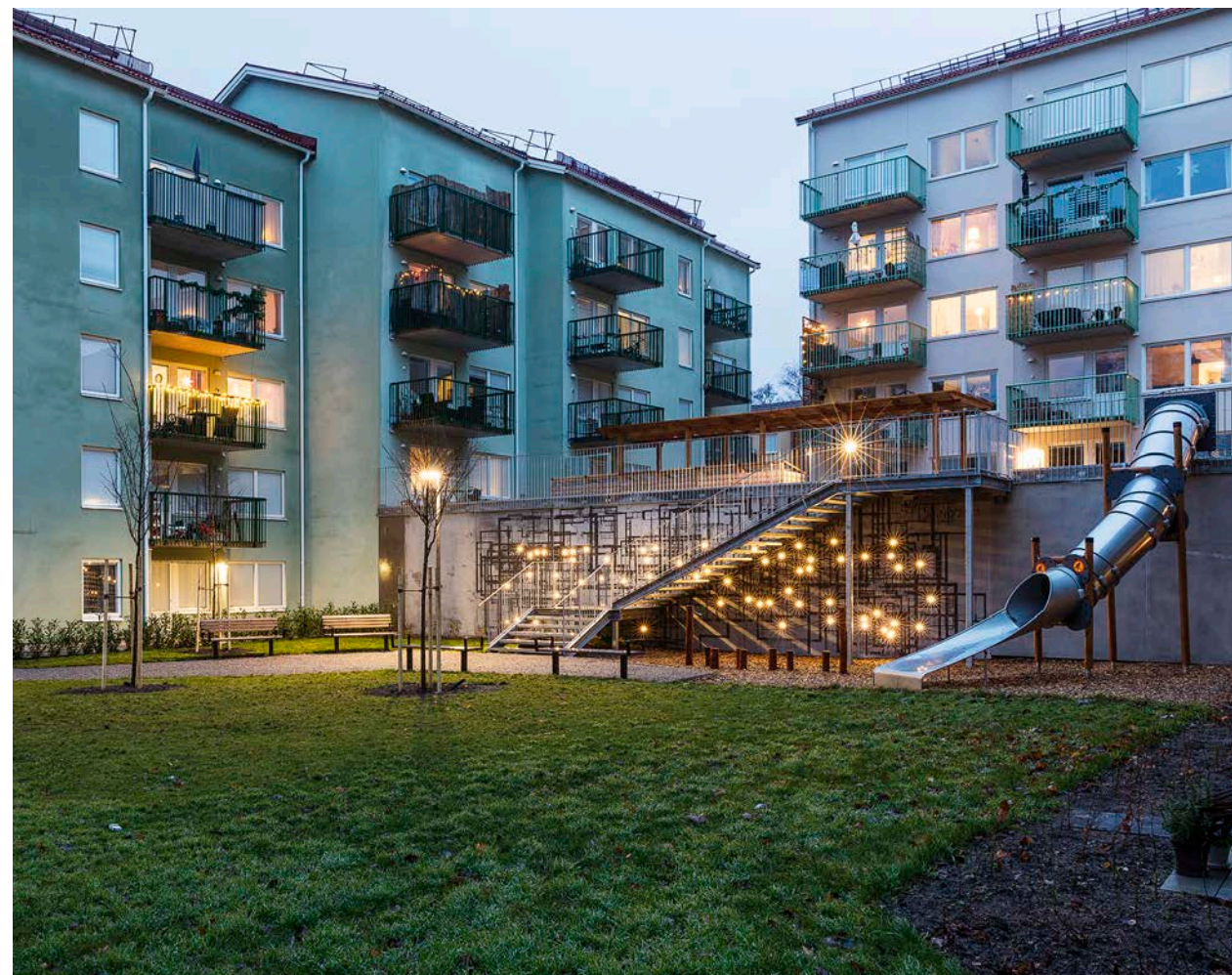
Först ser det ut som en abstrakt dekor. Rektanglar och kvadrater flätas om varandra i ett komplext mönster. Närmare den robusta betongmur som binder samman olika gårdsplan börjar dock blicken urskilja former i reliefen. Mönstret består av planritningar till de 75 lägenheter som finns i de nya bostadshusen i kvarteret. Små LED-lampor, infällda i betongen, tänds vid skymningen och låter verket leva även på natten.

Kristina Müntzing har skapat en gestaltning i tålig, grafisk betong. Det nya kvarteret möjliggjordes när den kulturhistoriskt värdefulla Panncentralen, ritad av arkitektkontoret Ancker-Gate-Lindegren på 1950-talet, behövde rivas av miljöskäl. Müntzings konstverk refererar lekfullt till den tid som var en guldålder för skandinavisk formgivning med funktionella, eleganta vardagsprodukter. Inom arkitekturen blev ”brutalism” ett samlingsnamn för 1950-talets arkitektur som betonade obehandlade material, främst betong, med synliga konstruktioner.

Kristina Müntzings formspråk är stilfullt sobert. Hon redovisar ritningarna till alla lägenheter från området men leker med skalor och låter linjerna i planlösningarna gå in i och ut ur varandra. När fasaden används som en projektyta för det som finns bakom den påminns vi också om att mitt golv är någon annans tak. Vi lever separat men vi bor tillsammans i en huskropp som skyddar alla.

Kristina Müntzing, född 1973 i Helsingborg, utbildades vid Goldsmiths College i London och Konsthögskolan Valand i Göteborg. Hon har i perioder varit bosatt utomlands, bland annat i Buenos Aires, Istanbul, London och senast i Berlin. Hennes konst har visats i Sverige och utomlands, på Kiasma i Helsingfors, Svenska institutet i Paris, Eskilstuna konsthall och senast i somras på Arbetets museum i Norrköping.

Plats: Kaggeholmsvägen  
41–53, Tallkrogen  
Beställare: Familjebostäder  
Konstnär: Kristina Müntzing  
Titel: Kom in på en kopp  
Material: Grafisk betong  
Projektledare: Marie  
Holmgren  
Förvaltare: Familjebostäder







900  
LGH 1 RoK  
x 47,5 m<sup>2</sup>

101  
4 RoK  
m<sup>2</sup>

2-0903  
LGH 1 RoK  
47,5 m<sup>2</sup>

3-1001  
LGH 2 RoK  
91,6 m<sup>2</sup>

91,6 m<sup>2</sup>

1201  
LGH 4 RoK  
91,6 m<sup>2</sup>

4-0903  
LGH 1 RoK  
47,5 m<sup>2</sup>



## Medborgarhuset/Medborgarplatsen

Kristina Matouschs konst är kaxig och precis. Den gestaltar utan att berätta och den döljer lika mycket som den visar upp. I samband med en omfattande renovering av Medborgarhuset har Matousch skapat en temporär konstnärlig gestaltning på planket som omsluter byggplatsen.

Medborgarhuset i Södermalms hjärta är viktigt för många stockholmare. Byggnaden uppfördes 1936–1939 efter ritningar av Karl Martin Westerberg. I det mångfunktionella huset ryms hörsalar, bibliotek, gymnastiksal och simhall med mera. 2016 påbörjades en totalrenovering av huset.

Under renoveringsarbetet har huset omgetts med ett plank som har fått ett dubbelsyfte. Det skyddar byggplatsen och ger utrymme för ett temporärt konstverk. Det konstnärliga uppdraget gick till Kristina Matousch, som även kommer att skapa en ny entré till Medborgarhuset.

Kristina Matouschs formspråk bygger ofta på ytterligheter som det statiska och det dynamiska, det mjuka och det hårda, det synliga och det osynliga. Utifrån denna knivskarpa logik har Matousch skapat ett verk som tydligt markerar gränsen mellan utanför och innanför. Hon har försett planket med ett gigantiskt skärp och ett metallspänne som bär med sig ett löfte inför framtiden. Idémässigt är konstverket ett syskon till det *Blixtlås* som konstnären skapade för Stortorget i Gävle.

Att bruksföremål kan förvandlas till konst har redan surrealisterna och Marcel Duchamp lärt oss det mesta om. Kristina Matouschs konst bygger på den minimalistiska sakligheten och den strama skönhet som finns i enkla föremål, industriella material och återhållsamma färgskalor.

Kristina Matousch, född 1974 i Kalmar, utbildades vid Nordiska konstskolan i Karleby i Finland och på Kungl. Konsthögskolan i Stockholm. Sedan debuten år 2000 har hon haft en rad uppmärksammade utställningar och skapat flera offentliga verk.

Plats: Medborgarplatsen,  
Södermalm  
Beställare: Fastighetskontoret  
Konstnär: Kristina Matousch  
Titel: Skärpet  
Material: Rostfri plåt  
Projektledare: Monika  
Nyström  
Förvaltare: Fastighetskontoret





## Stadsmuseets innergård

Stadsmuseet i Stockholm är fyllt med och utgör självt kulturhistoria. Museet är stängt för ombyggnad och rustas upp såväl invändigt som utvändigt. I totalrenoveringen ingår även förändringar på innergården där en ny konstnärlig gestaltning av konstnären och formgivaren Katja Pettersson får förbinda det förflutna med framtiden.

Den ursprungliga byggnaden uppfördes redan på 1660-talet. Arkitekterna var både Nicodemus Tessin den äldre och den yngre. Till följd av Stockholms urbana utveckling ingår den idag i en komplex stadslösning kring Slussen. Redan från början har byggnaden på olika sätt tjänat staden och dess medborgare. I 80 år har den varit säte för Stadsmuseet.

I den pågående renoveringen ingår en ny konstnärlig gestaltning för Stadsmuseets innergård. Katja Pettersson har utgått från husets och stadens historia. Vatten, som både löper genom och omger Stockholm, har alltid präglat stadens identitet som ”Nordens Venedig”. Utifrån dessa förutsättningar föddes idén om att gårdsplanen skulle gestaltas som en vattenspegel. Gårdens golv täcks med en mosaik som föreställer huset, som om byggnaden speglades i vattnet. Mönstret utförs i olika stensorter i skiftande nyanser av grått.

Möjligheter för framträdanden och andra aktiviteter främjas genom ett podium som Katja Pettersson skapar som en upphöjd del av gården. Det konstrueras av svetsad plåt och belägs med samma sten som resten av gården. Podiet och belysningen kommer att bli klara 2019. De övriga entréerna till museet markeras med kryss i gjutjärn, som monteras i nivå med gatstenen.

Katja Pettersson, född 1972, tog masterexamen i industri-design på Konstfack 2004. Hon arbetar med rättvis design och som föreläsare och lektor, bland annat på Konstfack. Hon var en av grundarna till designgruppen Front och företaget 50/50.

Plats: Ryssgården, Slussen  
Beställare: Fastighetskontoret  
Konstnär: Katja Pettersson  
Titel: Pixlad vattenspegel  
Material: Granit, plåt, gjutjärn  
Projektledare: Päivi Ernkvist  
Förvaltare: Fastighetskontoret









## Kvarteret Spelbomskan, Vasastan

Hans Isakssons konstnärliga gestaltning *Fruktstund* för Spelbomskan 13 består av sex skulpturer i gjutjärn och aluminium. Det tydliga formspråket integrerar skulpturgruppen med den omgivande arkitekturen och landskapet.

Spelbomskan 13 uppfördes 1929 för Biokemiska forskningen vid Stockholms högskola och har använts som kontorsbyggnad. Byggnaden ingår i det vetenskapliga centrum som området kring Observatorielunden har utvecklats till från sent 1800-tal och framåt. Under de senaste åren har Spelbomskan 13 byggts om till grundskola för årskurserna 7–9.

Inspirationen till verken kommer från de kända scenerna i Walt Disneys animerade version av *Djungelboken* av Rudyard Kipling. När Baloo undervisar Mowgli i överlevnadskonsten visar han hur man balanserar frukter på den ena klon för att sedan äta upp dem. Det handlar såväl om vänskap och lek som om komplicerade bokstavliga och symboliska balansakter som kräver tålmod och skicklighet och som förbereder en på eventuella misslyckanden.

Tingens förgänglighet, bräckliga konstruktioner och staplandet av runda, amorfa former i olika storlekar har ofta fascinerat Hans Isaksson. Motiven återkommer också i hans skulpturgrupp för Spelbomskan. På en sockel av bohusgranit har konstnären placerat en trave med 13 frukter i gjutjärn. Konstverket riktar sig muntert mot skyn. Mindre skulpturer finns integrerade med de platsbyggda sittbänkarna, ritade av Cedervall arkitekter. Bananklasar som ett arabeskmönster återkommer i två galler/spaljéer, sandgjutna i aluminium. Äpplet, kunskapens frukt, i gjutjärn med runda magneter runt om har placerats i en av nischerna inne i skolans entré.

Hans Isaksson, född 1962, gick ut Konstfack 2000. Hans främsta konstnärliga uttryck är skulptur men hans skapande omfattar även måleri, hantverk och installation.

Plats: Odengatan 63, Vasastan  
Beställare: Fastighetskontoret  
Konstnär: Hans Isaksson  
Titel: Fruktstund  
Material: Gjutjärn, aluminium  
Projektledare: Paola Zamora  
Förvaltare: Fastighetskontoret







## Kvarteret Strandviolen, Hässelby

Fastigheten Strandviolen 6 i Hässelby villastad används som en ny gruppboende (ett LSS-boende) för personer med olika typer av funktionsnedsättning. Här finns sex lägenheter med ett gemensamt allrum och en korridor. Stockholm konst kom tillsammans med Micasa Fastigheter överens om att istället för att arbeta med byggnadsintegrerade verk göra ett så kallat riktat inköp av konst. Verken har placerats i de allmänna utrymmena. Konstnärerna och deras verk har valts med hänsyn till gruppboendets karaktär. Syftet är att konsten just i detta fall skulle bidra till skapandet av en trivsam, levande men också lugn miljö för alla som vistas här.

Hertha Hansson (f. 1980) tar betraktaren med på en upptäcktsfärd genom pappersarkets obegränsade möjligheter. Hennes bildsvit *Årstider 1–5* (2017), i akryl på papper, växlar mellan olika färgtemperaturer. Den orangeröda färgen glöder, den blåa svalkar. Här finns en ordlös berättelse om vårens grönska och vinterns is. Målningarna vibrerar av subtil energi.

Linnea Nordberg (f. 1958) skapar i olja på pannå. Hennes vackra landskapsmålningar i intimt format har frigjort sig från realismens stränga krav och har kommit till som ett resultat av en upplöst penselskrift. Det antyds mer än avbildas i dessa vyer. Målningarna förmedlar lyriska stämningar och naturens själ i jordnära färger som växlar mellan varmt och kallt.

Vid entrén placeras även ett verk av Jan Albert Carlsson (f. 1956). Hans olja på duk pendlar mellan ljusa och mörka färgtoner. Konstnären gestaltar en miljö där natur och kultur möts på ett skarvlöst sätt. Mitt i ett bergslandskap finns ett hus med en glasfasad som ger betraktaren en fri insyn till interiören. En grupp människor, kanske vänner, samlas kring ett bord. Över helheten, såväl naturen som interiören, vilar ett serent lugn.

Plats: Glädjevägen 22,  
Hässelby villastad  
Beställare: Micasa Fastigheter  
Konstnärer: Jan Albert  
Carlsson, Hertha Hansson  
Linnea Nordberg  
Projektledare: Susann  
Brännström  
Förvaltare: Micasa Fastigheter







## Åkeshovs sim- och idrottshall

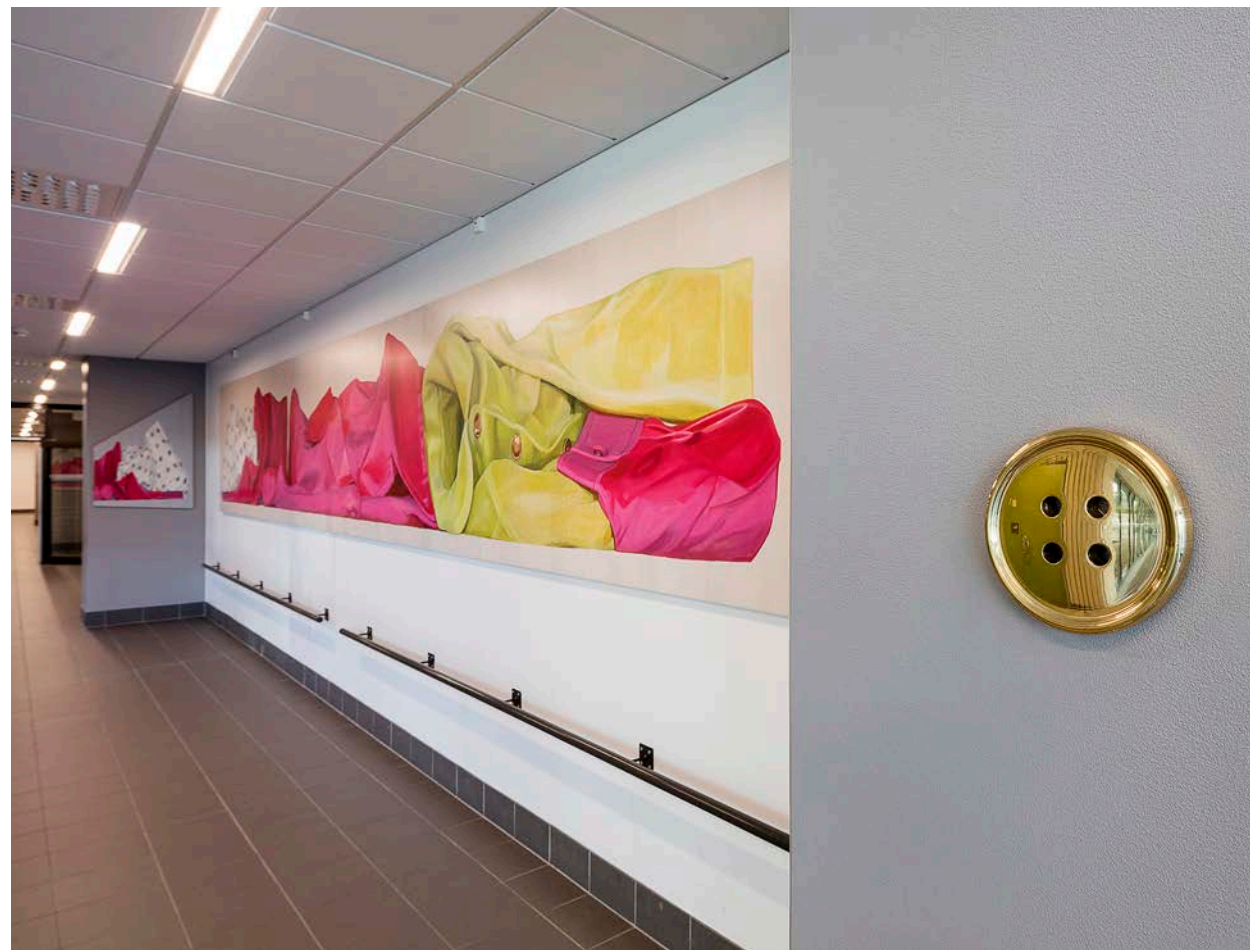
Åkeshovs sim- och idrottshall uppfördes 1959 i en tidstypisk modernistisk arkitektur efter ritningar av Åke E Lindqvist Arkitektkontor. Byggnaden har stora glasade partier, motfallstak samt flacka sadeltak.

Konstnären Anna Renström bjöds in att arbeta inomhus på flera väggar och pelare i en korridor innanför entrén. Hennes målningar är utförda på asklaminerade MDF-skivor. Gestaltningen *Omklädd* passar tematiskt ihop med anläggningens verksamhet. Huvudmotivet är utspridda och hopvikta vardagskläder. Formerna skiftar från tydligt igenkännbara till kraftfullt reducerade. Ena gången är det en varm, stickad tröja och en livfullt rosa skjorta, andra gången ett sjok av mönstrat tyg och texturer som fångar ögat med sina detaljer. Mönster och veck skapar en böljande rörelse i en interiör där det monumentala och det intima möts i samma verk. Koloriten i målningarna baseras på byggnadens färgskala. Det handlar om flera nyanser av vitt, grått och grönt samt kontrasterande rosa. Inslag av glada, starka färgnyanser livar upp helheten och väcker upptäckarglädjen hos barn och vuxna.

För att göra det möjligt för synskadade att uppleva konstverket har Anna Renström adderat en bronsrelief, taktilt avläsbar på motstående pelare. I den gröna tröjan på en av målningarna syns tre stora, glänsande knappar. Dessa detaljer har konstnären återskapat i form av spegelblanka, lackade bronsobjekt. Den nedersta knappen är i lagom höjd för att ett barn skulle kunna spegla sig i.

Anna Renström, född 1970, utbildades vid Konsthögskolan i Umeå 1993–1998. Hon har bred erfarenhet av att arbeta med måleri och objekt i olika material. I sin konst växlar hon ofta mellan abstraktioner och realistiska figurationer. Renström har haft flera utställningar i Sverige och utomlands. Hon är representerad i flera landsting, kommuner och i Statens konstråd.

Plats: Bergslagsvägen 60,  
Åkeshov  
Beställare: Fastighetskontoret  
Konstnär: Anna Renström  
Titel: Omklädd  
Material: Askaminerade  
MDF-skivor, vinylfärg, mässing,  
fästen av brons  
Projektledare: Marie  
Holmgren  
Förvaltare: Fastighetskontoret









## FRAMTIDENS FÖRSKOLOR

*I det växande Stockholm behövs nya förskolor. Sisab har utvecklat idén kring så kallade prototypförskolor som byggs utifrån en gemensam planlösning. Deras yttre skapas dock av olika arkitekter och varierar därmed beroende på förskolans läge och förutsättningar. I denna process har Stockholm konst bidragit med att få fram konstnärliga gestaltningar som kan utformas i flera versioner och på flera ställen.*

## Håven, Sköndal

*Maskinen* är en interaktiv installation, där en konstnärlig form rymmer ett vetenskapligt innehåll. I sin konstnärliga gestaltning för förskolan Håven skapar Fredrik Paulsen förutsättningar för lärande genom lek. Hans mobila verk hjälper barnen att i lekens form närma sig mekanikens grunder.

Trots att vår vardag är fylld med mekaniska konstruktioner är barnens kunskaper kring kraftöverföring och så kallade ”enkla maskiner” ganska diffusa. En enkel maskin är inom fysik en inrättning som bara behöver en enkel kraft för att utföra mekaniskt arbete. Ett hjul, en cylinder eller en hävstång är exempel på enkla maskiner som var oumbärliga för uppförandet av antikens stora byggnadsverk som pyramider.

Den flexibla installationen *Maskinen* är ett modulsystem av geometriska former som passar in i varandra som om de var ett tredimensionellt pussel. Färgglada kugghjul, kuggstänger och cylindrar, utförda i textilklätt skumgummi, kan tillsammans bilda en maskin som barnen får bygga på egen hand. Stora format och mjuka former garanterar en fri och säker lek som leder till experimenterande med rörelse, kraft och stillhet.

Verket kan användas som ett pedagogiskt redskap men det följer också en konstnärlig tradition. Geometriska former utgör exempelvis grundstommen för abstrakt konst. Tekniken som en potentiell utopisk eller dystopisk kraft har utforskats av flera konstnärer, särskilt under 1960-talet. I format och material anknyter Fredrik Paulsen till popkonstnärer som Claes Oldenburg, som skapade mjuka versioner av vanligtvis hårda föremål och lekte med att överdimensionera vardagsting.

Fredrik Paulsen, född 1980, utbildades vid Beckmans Designhögskola i Stockholm och Royal College of Art i London. Han är intresserad av experimentell design och småskaliga produktioner. För närvarande driver han ett designkontor och är gästlärare på Formprogrammet på Beckmans Designhögskola.

Plats: Sköndalsvägen 130,  
Sköndal  
Beställare: Sisab  
Konstnär: Fredrik Paulsen  
Titel: Maskinen  
Material: Skumgummi  
Projektledare: Päivi Ernkvist  
Förvaltare: Sisab





## Klippan, Rågsved

*Med risk att försvinna* är den talande titeln på Hanna Hedmans konstnärliga gestaltning för förskolan Klippan i Rågsved. Smyckekonstnären Hanna Hedman har skapat ett fantasifullt mönster som fångar blicken, väcker tankar och triggas fantasin. Det är för tredje gången som motivet används på ett staket inom ramen för ”Framtidens förskolor”.

Staketet av laserskuren och lackerad plåt är ett konstverk i form av en detaljrik dekor. Motivets utgör av djur och växter som hotar att försvinna från Sverige. Därmed skapas en poetisk berättelse om naturens rätt till överlevnad. Verket är samtidigt en kärnfull kommentar i miljöfrågor och debatten kring den minskande biologiska mångfalden. Sommarens värme har skänkt många av oss lika mycket njutning som klimatångest. Miljökonflikterna är en av världens mest brinnande problem. Konstverket påminner om att de växter och djur som idag lever och andas inom kort kanske bara är en fantasi. Staketet med det organiska mönstret blir ingen gräns utan snarare en projektionsyta där lek och kunskap får mötas på jämbördiga villkor.

Hanna Hedman, född 1980, är utbildad vid Konstfack i Stockholm och på Nya Zeeland. Hon inspireras av mönster direkt från naturen och av islamiskt hantverk. Hedmans fantasifulla smyckekonst kännetecknas av en omsorgsfull komposition. Organiska motiv i silver och koppar förvandlas till skulpturala objekt som ruvar på oanade berättelser. Formgivningen förvandlas här till konst som bäst exponeras på människokroppen. Hedman har haft en rad separatutställningar i Sverige och utomlands och har också deltagit i samlingsutställningar i Kina, USA och Tyskland.

Plats: Bjursättragatan 72,  
Rågsved  
Beställare: Sisab  
Konstnär: Hanna Hedman  
Titel: Med risk att försvinna  
Material: Laserskuren,  
lackerad plåt  
Projektledare: Päivi Ernkvist  
Förvaltare: Sisab









## Sandslottet, Sköndal

*Luftkroppar* är en konstnärlig gestaltning av Daniela Hedman där det visuella och taktila har lika stor betydelse. Skulpturgruppen har skapats för förskolan Sandslottet.

I allt vi gör, i alla våra erfarenheter, är kroppen alltid med. Vi upplever världen utifrån kroppen som frivilligt eller motvilligt samspelar med sin omgivning. Det är också kroppen som alltid står i centrum för Daniela Hedmans skapande. Hon intresserar sig för såväl dess fysiska som dess symboliska sida. Med sitt experimentella formspråk skriver hon in sig i en lång konstnärlig tradition som kretsar kring människokroppen som ett yttre skal och som en behållare för jaget.

Arbetet med den konstnärliga gestaltningen började med workshoppar med förskolebarn som bland annat fick tänka fritt kring olika kroppars likheter och olikheter. Hela verket består av ett flertal mindre skulpturer i aluminium. Det är avgjutningar av händer, hudmönster, navlar, ryggpartier med flera. Skulpturerna är utplacerade på olika höjder i landskapet utanför förskolan. Alla utom en finns inom räckhöjd för barnen, som även får utforska dem taktilt.

Titeln *Luftkroppar* pekar på luftens konkreta och symboliska betydelse för gestaltningen. Luften, som omsluter kroppen, är en förutsättning för att vi ska kunna andas. Luften utgör också ett mellanrum eller en osynlig länk mellan olika kroppar. Vissa av Daniela Hedmans aluminiumobjekt är dessutom mobila och behöver luft för att aktiveras. Så är fallet med *Vindsnurran* – en poetisk tolkning av hårets rörelse – som är placerad högt ovanför marken och börjar rotera när den smeks av vind.

Daniela Hedman, född 1979, utbildades bland annat vid Nyckelviksskolan och Konstfack i Stockholm. Hon har haft en rad separat- och gruppställningar i Sverige och utomlands. Hon är representerad i Röhsska museets samling.

Plats: Ester Ellqvists väg 1,  
Sköndal  
Beställare: Sisab  
Konstnär: Daniela Hedman  
Titel: Luftkroppar  
Material: Aluminium  
Projektledare: Päivi Ernkvist  
Förvaltare: Sisab









## LJUDBÄNKEN

Ljudbänken är ett tillfälligt och ambulerande konstprojekt som huvudsakligen presenteras i Stockholms ytterstadsområden. Det är ett samarbete mellan Stockholm konst och Audiorama, ett rum för ljudkonst, som initierar och driver projekt med inriktning på samtida ljudkonst och musik.

Uppdraget att tillverka en bänk som kan rymma uppspelningsutrustning samt möjligheter till drift gick till designern och möbelformgivaren Jonas Wahlström.

Sex svenska och internationella ljudkonstnärer har bjudits in att skapa varsitt platsspecifikt verk till Ljudbänken, som aktiveras under sex veckor på våren och lika länge under hösten på olika platser i Stockholm. Träet i bänken kommer från sjukdomsangripna almar i Humlegården. Under hösten 2018 kom Ljudbänken bokstavligt talat tillbaka till sina rötter.



## Tensta

*Chmury/Clouds/Moln*, ett verk av tonsättaren och ljudkonstnären Marta Forsberg, strömmade ur *Ljudbänken* i Tensta. Det var andra delen i ett treårigt projekt där sex konstnärer skapar ljudkonst för olika platser i Stockholm.

Ljudverket i Tensta *Chmury/Clouds/Moln* handlar om mellanförskap – ett tillstånd som man kan hamna i när man växer upp mellan olika kulturer med olika språk. Ljudkonstnären Marta Forsberg växlar obehindrat mellan svenska, polska och engelska. Varje språk har särskild betydelse i hennes värld. Svenska var det första språket. Polska är en dyrbar skatt, som hon dock skämdes för som barn. Engelska blev kärlekens språk.

Att växla mellan olika språk kan innebära att man plötsligt upplevs som en främling. Ibland tvärtom. Marta Forsberg har med tiden börjat omfamna språken som en gåva. Från att förneka dem har hon lärt sig att älska dem, oavsett omgivningens reaktioner. Konstnärens personliga erfarenheter kan bli en spegel för var och en. Verket i sin helhet är en kärleksförklaring till mellanförskapet, där språken blir såväl känsloladdade som föränderliga nycklar till olika rum och sammanhang.

Den här gången var verket i *Ljudbänken* ett collage av olika texter från de berömda poeterna och författarna Karin Boye, Wisława Szymborska och Virginia Woolf som på varsitt språk skildrar moln, himmel och stjärnor. Trots att orden klingar olika handlar allting om samma sak.

Marta Forsberg är född 1989 och utbildad vid Kungl. Musikhögskolan i Stockholm och vid Fryderyk Chopin-musikuniversitetet i Warszawa, Polen. Hon arbetar med installationskonst och elektronisk musik. Under de senaste åren har hon utforskat rumslighet och intimitet i musik och framförande.

Plats: Erikslundsparken,  
Elinsborgsbacken 13, Tensta  
Beställare: Stockholm konst/  
Audiorama  
Konstnär: Marta Forsberg  
Titel: Chmury/Clouds/Moln  
Material: Ljudinstallation  
Projektledare: Frida Cornell  
Förvaltare: Audiorama







## Humlegården

Ljudverket *Ett klivet hus* av Hans Rosenström strömmade ur en ljudbänk i Humlegården. Träet i bänken kommer från sjukdomsangripna almar i Humlegården. Därmed återvände *Ljudbänken* bokstavligt talat till sina rötter.

Rosenströms konstnärliga uttryck är oftast immateriellt och platsspecifikt. Hans konst lockar med sin gåtfullhet och tvingar oss att konfrontera våra sinnen. *Ett klivet hus* är en ljudinstallation som tar avstamp i människokroppen. Enligt den franske 1900-talsfilosofen Merleau-Ponty börjar all vår erfarenhet i kroppen. Vi upplever världen utifrån kroppens samspel med omgivningen. Varje upplevelse är unik. Två personer kan därför aldrig befinna sig i exakt samma rum – min uppfattning om det som omger mig skiljer sig från din. I alla våra erfarenheter är kroppen alltid med.

Hans Rosenström har särskilt intresserat sig för det talade ordets mekanismer och hur språket låter oss möta världen utifrån en annan persons perspektiv. Rösten är ett instrument som åtminstone teoretiskt hjälper oss att tränga igenom den andras fasad. Orden föds inne i en avsändares kropp, men när de uttalas får en mottagare uppleva dem inom sig. Varje gång vi talar och någon hör oss invaderar vi en annan kropp. Rösten över-skrider den kroppsliga barriären.

Det poetiska verket har skapats i dialog med den brittiske hypnotisören och hypnoterapeuten Charles Montagu. Ljudsekvensen består av två röster, en mans och en kvinnas. Deras sjungande stämmor med finlandssvensk dialekt flätas samman i en intensiv, sinnlig ljudinstallation. Den väcker frågor kring hur språket påverkar kroppen och hur uttrycksätt, tonläge och intonation kan beröra lyssnaren fysiskt.

Hans Rosenström, född 1978, utexaminerades från Bildkonstakademien i Helsingfors 2007 och har också studerat vid Konsthögskola i Malmö. 2016 fick han William Thuring-priset. Han är representerad i bl.a. Amos Andersons konstmuseums och Pro Artibus-stiftelsens samlingar.

Plats: Humlegården,  
Östermalm  
Beställare: Stockolm konst/  
Audiorama  
Konstnär: Hans Rosenström  
Titel: Ett klivet hus  
Material: Ljudinstallation  
Projektledare: Frida Cornell  
Förvaltare: Audiorama







## MURALMÅLNINGAR

*På socialdemokraternas initiativ har Stockholms stad satsat stort på muralmålningar under de senaste åren. Tack vare en öronmärkt finansiering kunde Stockholm konst genomföra en rad omfattande projekt under 2016 och 2017. Arbetet med muralerna fortsatte under 2018.*



## Arenatorget, Johanneshov

En väldig kran placerades på Arenatorget invid Tele 2 Arena i mitten av juni. Det var konstnären Cilla Ramnek och hennes medarbetare som gjorde om Klöverns betonggrå skorsten till Stockholms förmodligen största muralmålning, 800 kvm. Med 400 liter gul färg lades grunden till verket Flickorna. Motivet består av rosa rosetter mot en gul bakgrund. Skorstenen är cirka 40 m hög med en omkrets på 20 m.

Klövern arbetar medvetet med att utveckla Söderstaden och vill se en dynamisk och tillgänglig miljö för alla som vistas i området.

– Vi vill skapa mervärden för besökarna och tror att den här typen av projekt levandegör området och gör folk nyfikna och mer benägna att befolka platsen, berättar Rutger Arnhult, vd på Klöver.

Fyra konstnärer skissade under våren på uppdraget att måla skorstenen: flesh031, Hello Banana, Jakob Ojanen och Cilla Ramnek. Samtliga skisser ställdes ut i närliggande köpcentret Globen Shopping. Det vinnande förslaget togs fram av Cilla Ramnek.

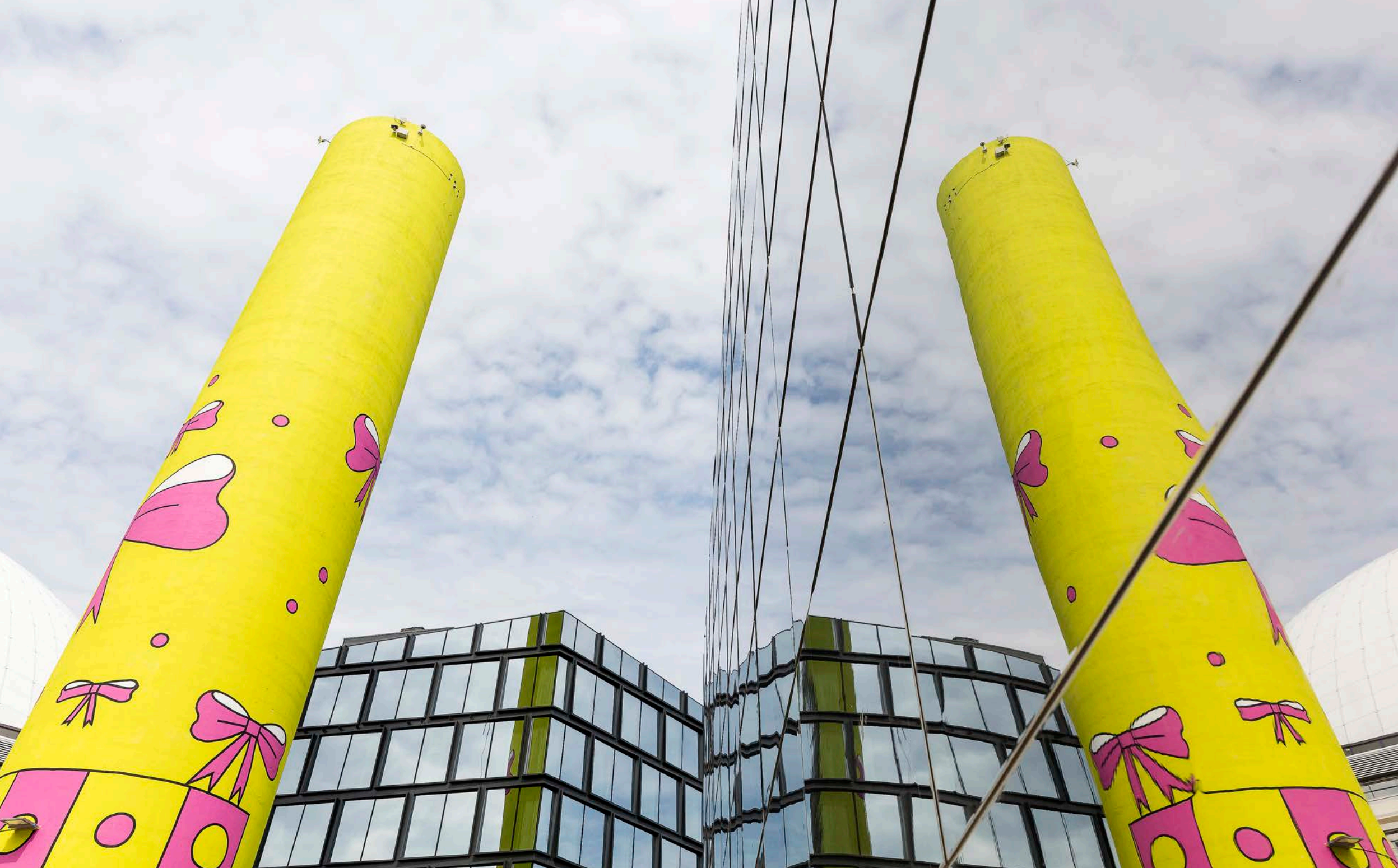
– Jag tycker det är hög tid att rosetter tar plats i stadsmiljön. Motivet har konstnärlig bärighet i kraft av sin laddning. Flickornas mytologiska sagovärld och estetik representeras alltför sällan i offentlig miljö, säger konstnären.

– Konst i det offentliga rummet tillgängliggör kulturen för fler invånare och besökare i staden, därför är det så angeläget, kommenterar kulturborgarrådet Emilia Bjuggren.

Cilla Ramnek (f. 1959) utbildades vid Konstfack i Stockholm och arbetar med gränsöverskridande konstverk i många olika material. Färg och form står i fokus. Hon har ställt ut separat och i gruppställningar samt arbetat i flera offentliga miljöer.

Plats: Arenatorget  
Beställare: Klöver Fastigheter  
Konstnär: Cilla Ramnek  
Titel: Flickorna  
Material: Putsfärg  
Projektledare: Frida Cornell  
Förvaltare: Klöver Fastigheter





## Grimstagatan, Vällingby

Med flashe vinylfärg i en mängd olika kulörer förvandlade konstnären Valeria Montti Colque fyra väggar i Grimsta till färgstarka och fantasifulle naturbilder.

Svenska Bostäder arbetar med konst som ett led i att skapa en god boendemiljö i Grimsta. De fyra väggarna utmed Grimstagatan utgörs av entrépartier till de olika gårdarna. De är noga utvalda och binder samman ett större område med flera gårdar.

Valeria Montti Colque har stor kunskap om al fresco-teknik och muralmåleri, men de här fyra muralerna är hennes första uppdrag för Stockholms stad. Motiven föreställer djur och växter som kombineras med färgstarka mönster. Inspirationen hämtade hon från det närliggande Grimsta naturreservat.

– Jag ville arbeta med djur och natur med tanke på reservatet och den stora skogen här bredvid, det känns spännande att föra in delar av naturen i bostadskvarteren. Och jag gillar starka färger, här blev det regnbågens färger, berättar konstnären.

Valeria Montti Colque (f. 1978) är utbildad vid Kungl. Konsthögskolan i Stockholm. Med måleri, collage och stora installationer skapar hon berättelser med inspiration såväl från sitt eget liv som från myter, religioner, film och musik. Hennes verk innehåller ofta symboler och metaforer, där mjukt möter hårt med ena foten i latinamerikansk folkkonst och den andra i målerisk realism.

Plats: Grimstagatan 83,  
Vällingby  
Beställare: Svenska Bostäder  
Konstnär: Valeria Montti  
Colque  
Titel: Regnbågsljus  
Material: Flashe vinylfärg  
Projektledare: Frida Cornell  
Förvaltare: Svenska Bostäder









## Svartåvägen, Bagarmossen

Stockholm konsts muralprojekt gick vidare med Johan Nobells fantasifulla muralmålningar i ett bostadskvarter i Bagarmossen där Stockholmshem är fastighetsägare.

Unspoiled Monsters är titeln på Johan Nobells muralmålningar. Konstnären har valt sina motiv efter inspiration från den amerikanske författaren Truman Capotes oavslutade novell Answered Prayers, postumt publicerad 1986. Bokens första kapitel heter just "Unspoiled Monsters". Precis som det litterära verket befolkas muralmålningarna av gåtfulla gestalter. Formspråket är som det brukar hos Johan Nobell: lockande och undflyende på samma gång. Den lekfulla, till synes naiva formen gömmer ett intrikat innehåll. Något igenkännbart dyker upp för att med detsamma försvinna i outgrundliga konstellationer. Drömska scenarier eller hallucinatoriska visioner utspelar sig mitt framför betraktarens ögon. Lövrankor blir människogestalter och människogestalter förvandlas till växter. Naturens ordning dekonstrueras i en lekfullt surrealistisk bildvärld. För ytterst handlar det om metamorfoser och gåtfulla livsformer. Bakom skira pastelltoner döljer sig mystiska berättelser där geometriska former får liv och figurativa mönster plötsligt blir abstrakta.

I färgskalorna korresponderar Nobells muralmålningar med Dan Wolgers Tårkalaset som gick snett, en konstnärlig gestaltning i form av en havererad prinsesstårta, som sedan 2003 pryder Bagarmossens centrum. Muralmålningarna är därmed inte bara fristående illustrationer utan en del av kvarterets estetiska helhetsutformning.

Johan Nobell, född 1963, gick ut Konsthögskolan Valand i Göteborg 1994. Vändpunkten för hans konstnärliga karriär blev ett ateljéstipendium i New York år 2000 som bland annat genererade ett nytt kontaktnät och en internationell utställningsarena. Nobell har haft en rad uppmärksammade utställningar i Danmark där han bodde under en period, och i Sverige, där han just nu bor och är verksam.

Plats: Svartåvägen 1 och 36,  
Lillåvägen 39, Bagarmossen  
Beställare: Stockholmshem  
Konstnär: Johan Nobell  
Titel: Unspoiled Monsters  
Material: Putsfärg  
Projektledare: Frida Cornell  
Förvaltare: Stockholmshem









## DONATIONER

### Jarlaplan, Drottningen och hennes skepp

Det poetiska verket av Björn Erling Evensen återvände till Stockholms kärna och fick en ny placering på Jarlaplan. Drottningen och hennes skepp är bekostad av Rederi AB Nordstjernen som donerade fontänskulpturen till Stockholms stad. 1969 placerades verket utanför ingången till rederiets kontor vid Stureplan. Under våren 2018 påbörjade det ett nytt liv, omgivet av grönska.

Idén bakom verket sägs vara en berättelse om en orientalisk drottning som kom med båt till svenska västkusten. I Björn Erling Evensens tolkning möter det hårda materialet (rostfritt stål) ett mjukt porlande vatten, som får viska fram en gåtfull berättelse. Drottningen och skeppet svävar på en vattenyta, som stilla rinner över den blanka metallen. I formspråket förenas här det abstrakta, som antyder, med det figurativa, som skildrar. Skulpturen blir ett poem om resor till och från fjärran, om äventyr, hemlängtan och hemkomst.

Björn Erling Evensen (f. 1924 i Stockholm) är skulptör med världsrykte. Han har utfört storskaliga offentliga konstverk i Sverige och utomlands, bland annat i New York, Oslo och Perth, Australien. Evensen är utbildad vid konstskolor i England, Frankrike och Rom. Hans formspråk har vuxit fram under en lång process. Nyfikenheten för formens auktoritet och dess oanade möjligheter har varit hans drivkraft. I sitt skapande har Evensen sökt det optimala uttrycket för det som är svårt att sätta ord på. Det kan handla om känslor och tillstånd. Den ursprungliga tanken bakom varje verk genomgår metamorfoser. Den förändras under skapelseakten, som i sin tur föreskriver egna villkor och gärna väljer sin egen väg.

Evensen har genom åren experimenterat med olika material, format och även ljudinslag i sina verk. Han har välkomnat slumpen som en mäktig, mystisk kraft. Det undermedvetna och det medvetna sluter ett hemligt kontrakt i hans konst. När formerna knölas, bänds, vrids och slätas ut igen föds en sublim skönhet.

Plats: Jarlaplan, Östermalm  
Donator: Nordstjernen AB  
Konstnär: Björn Erling Evensen  
Titel: Drottningen och hennes skepp  
Material: Rostfritt stål  
Förvaltare: Stockholms stadsmuseum









## Stureplan, Chloe in Barcelona

Stureplan fick ett nytt ansikte när Jaume Plensas skulptur *Chloe in Barcelona* placerades utanför Nordstjernans huvudkontor. Barcelonafödde Plensa är en av vår tids mest betydande skulptörer och har skapat offentliga installationer över hela världen. Den 212 cm höga bronsskulpturen från 2014 är en gåva från Nordstjernan till Stockholms stad.

Björn Erling Evensens vattenkonstverk *Drottningen och hennes skepp* (1969) som tidigare stod på platsen, flyttades under våren till Jarlaplan. Det var Nordstjernan som beställde även denna skulptur.

Skulpturen gestaltar ett vackert, kontemplativt ansikte med slutna ögon. Chloe var i antika Grekland det andra namnet på fruktbarhetsgudinnan Demeter som brukade firas med en vårfest. Som kvinnonamn förekommer Chloe ofta i antiken och i den senare herdediktningen. För Nordstjernans styrelseordförande Viveca Ax:son Johnson symboliserar namnet det inre växandet. Mitt i bruset på Stureplan ska *Chloe* påminna om människans inre värld och vårt behov av tystnad och reflektion.

Jaume Plensa är född 1955 och verksam i Paris och Barcelona. Sin första separatutställning hade han 1980 – numera arbetar och ställer han ut på gallerier och museer i Europa, USA och Asien. Han har erhållit en lång rad priser och utmärkelser, både nationella och internationella. Plensa har arbetat i traditionella material som glas, stål och brons men också mer ovanliga som vatten och ljus. Han leker ofta med skuggor och genomsiktighet liksom förskjutning av dimensioner. Det lätt utdragna flickhuvudet med slutna ögon är ett återkommande motiv i Plensas konst. I de senaste verken är det ofta bokstäver som bygger den skulpturala formen.

Plats: Stureplan, Östermalm  
Donator: Nordstjernan AB  
Konstnär: Jaume Plensa  
Titel: Chloe in Barcelona  
Material: Brons  
Förvaltare: Stockholms stadsmuseum









## ÖVRIGA PROJEKT

### **BOK – Barnens offentliga konst**

I samband med den stora konståvlingen i Vårberg, som Stockholm konst och Stadsledningskontoret arrangerade inom ramen för Fokus Skärholmen, genomfördes flera tillfälliga konsthändelser under namnet BOK – Barnens offentliga konst.

Under maj hade eleverna i klass 1 C på Söderholmskolan i Vårberg tillsammans med konstnären och pedagogen Anita Wernström och klassläraren Jessica Svahlin utforskat vad offentlig konst kan vara, hur den ser ut och vilken betydelse skala och perspektiv har. Barnen tog gruppvis fram sex olika skissförslag, som sedan skurits ut i plywood och placerats på en av de tre möjliga platserna för konst som ingår i den stora tävlingen. Platsen valdes ut genom en omröstning i klassen.

Verken visades 5–28 juni 2018.





## Lars Kleen på Kummelholmen

På Vårholmsbackarna ligger Kummelholmen. En gång var det en oljeeldad hetvattencentral. 1997 togs den ur drift. Konstmännen Torbjörn Johansson och Jan Watteus såg en stor potential i den gråa betonglådan som andades rå skönhet. När Fortum sålde 2013 slog de till och öppnade Kummelholmen. Den uttjänta industriella miljön blev ett rum för konst och en mötesplats. Kallt. Fuktigt. Mörkt på fasaden och mörkt inuti. Inte alla typer av konst kan visas här. Känsliga material överlever inte.

Detta gäller dock knappast Lars Kleens robusta skapelser. De trivdes här som om de var en organisk del av den karga arkitekturen. Under sommaren 2018 fick Kleen nycklarna till hallen och helt fria händer. Resultatet blev svindlande vackert på det råaste och samtidigt mest poetiska sätt. I Kummelholmens största rum strandade en båt, likt ett enormt valskelett på en smal sandremsa. Ljuset i smala slingor rann in genom några små fönster. Skuggspelet blev en del av verket. I de mindre rummen placerades modeller och skisser till de verk som Kleen i årtal återkommit till.

Under vintern 2018 visades utställningens del två *Ö*. Verken fortsatte att luta sig mot sina egna gränser någonstans mellan visionär arkitektur, basal byggnadskonst och hantverk. Material – träplankor, armeringsjärn, rep, stål, tegel, cementplattor – återbrukades. Det var storskaligt och monumentalt, fragilt och intimt på samma gång. Vidunderliga konstruktioner klättrade upp i rummen. De expanderade, växte, och tycktes röra sig för att plötsligt stelna.

Kleens skulpturer och konstruktioner ackompanjerades av ett sparsmakat urval av kamerans nestor Gunnar Smolianskys svartvita fotosviter. På Kummelholmen speglade sig två skilda konstarter i varandra. Stockholm konst bidrog till finansieringen av utställningarna för att medverka i det viktiga arbetet med kulturell aktivering av ytterstaden via en av Sveriges främsta skulptörer.

Plats: Vårholmsbackarna 120,  
Värberg  
Konstnär: Lars Kleen  
Titel: Båt och Ö (utställningar)









## Levande Stockholm

*Trafikkontoret har framgångsrikt drivit sommargåtor och sommartorg i staden under rubriken Levande Stockholm de senaste åren. Stockholm konst bidrog i somras med tre olika konsthändelser för Levande Stockholm.*

### 1.

Beth Laurins optimistiska skulptur *Uppåt* sträckte ut sina armar mot alla som passerade stadens sommartorg i korsningen Bergsgatan och Scheelegatan. Under hösten fick den en ny placering på Drottninggatan. Verket, som är 130 cm högt och gjutet i brons, är en förstoring av en figurin på cirka 13 cm. Den beställdes av Stockholm konst och skapades av Beth Laurin med assistans av skulptören Niclas Malmström 2015. Verket ingår i en serie som gestaltar olika känslotillstånd.

Beth Laurin, född 1935, och hennes skapande är ett stycke svensk konsthistoria. Hennes konst föds ur en obändig nyfikenhet för olika material och deras potential. Formspråket pendlar mellan det figurativa och det abstrakta. Beth Laurin har varit starkt engagerad i jämlikhetsfrågor. Hennes konst agiterar inte. Den utgår ifrån allas lika värde.

Konstnär: Beth Laurin  
Titel: Uppåt  
Tid: 1 juni – 30 september  
Plats: Bergsgatan 17





## 2.

*Ljudbänken c/o KMH* var en specialsatsning inom det ambulerande konstprojektet *Ljudbänken* vars syfte är att skapa ljudkonst för olika platser i Stockholm. Här var projektet ett samarbete mellan Stockholm konst och Kungl. Musikhögskolan, KMH, där fyra studenter sände varsitt verk, tre veckor vardera.

De fyra tonsättarna som bidrog var:

*Mattias Hållsten*

*Titel: Tula, 2018*

*Längd: 45 min.*

*Visningsperiod: 1–18 juni*

Ljudverket bestod av syntetiskt genererade orgeltoner, som närmast ändlöst upprepade tonhöjder härledda från en harmonisk övertonsserie. Stycket har varken tydlig början eller slut. Varje lyssnare fick därmed en unik upplevelse. Mattias Hållsten är tonsättare och ljudkonstnär som vanligtvis jobbar med syntetiskt genererat ljudmaterial. Han studerar för närvarande elektroakustisk komposition på Kungl. Musikhögskolan och har arbetat både inom traditionella konsertförhållanden och med installationer och performance.

*Maria Lindström*

*Titel: The Inner Square, 2018*

*Längd: 10 min.*

*Visningsperiod: 19 juni–6 juli*

Musiken i verket syftade till att flytta fokus från de historiska händelserna till de enskilda människornas berättelser. Gustav Adolfs torg ligger mellan Stockholms kändaste byggnader:

Ljudbänken c/o KMH

Tid: 1 juni–10 augusti

Plats: Gustav Adolfs torg





Kungliga Operan, Kungliga slottet och Sveriges riksdag. På dessa institutioner har historiska händelser utspelat sig. Byggnaderna är en viktig del av stadsbilden och de påverkar torgets atmosfär. Torget har dock genom århundraden även varit en plats för människan som individ. I ljudverket fick dessa röster berätta sin historia.

Maria Lindström är kompositör och musiker. Hon har bakgrund som folkmusikviolinist och kombinerar element från traditionell folkmusik med elektroakustisk musik i sina kompositioner. Hennes verk har framförts på bland annat Dalarnas museum, Konserthuset i Stockholm, Førdefestivalen och London Filmfestival. Hon är en av drivkrafterna bakom plattformen Ättiksfabriken Art Space i Falun.

*Daniel M Karlsson*

*Titel: The Built Environment, 2017*

*Längd: 60 min.*

*Visningsperiod: 7–24 juli*

Verket var ursprungligen skapat för Oyster 2017 – ett seminarium för landskapsarkitektur som undersöker förhållandet mellan natur och mänsklighet utifrån filosofiskt, antropologiskt och praktiskt perspektiv. Människans påverkan på jordens geologi och ekosystem är så global att den nuvarande geologiska epoken föreslås kallas för antropocen, ”människans tidsålder”. Våra handlingar har konsekvenser och genererar många frågor. Är naturen verkligen ”natur” om den är konstgjord? Vad är naturen i ett urbant samhälle? Vilka konsekvenser får naturens försvinnande från människans livsmiljö?

Daniel M Karlsson är tonsättare och musiker, inriktad på textur och klangfärg. Han arbetar huvudsakligen med algoritmisk komposition.

*Fredrik Mathias Josefson*

*Titel: What Word Can I Say To Convince You That All My Happiness Is In Loving You?, 2018*

*Längd: 37:30 min.*

*Visningsperiod: 25 juli–10 augusti*

Fredrik Mathias Josefson har under flera år rört sig i gränslandet mellan ljudkonst och elektroakustiska kompositioner och ifrågasatt begrepp som installation och komposition. Högtalarelementen gör att luften vibrerar och når öronen som ljud. I detta verk har vibrationerna förskjutits från luften till objektet, från det immateriella till det materiella. Verket manifesteras som ett klipp i ett narrativ. Tiden är frusen, men ingenting är stilla – allting vibrerar.

Fredrik Mathias Josefson är utbildad vid Kungl. Konsthögskolan, Kungl. Tekniska Högskolan och Kungl. Musikhögskolan i Stockholm. Han är medlem i Fylkingen och aktiv på Elektronmusikstudion (EMS). Han är engagerad i de internationella experimentella och elektroakustiska musik- och konstscenerna. Hans arbete omfattar digitala och analoga medier. Han bor och arbetar i Stockholm och Hamburg.



### 3.

Mobila Galleriet är ett litet galleri som man kan ta med sig och köra runt, framtaget av arkitekten Erika Wolters som examensarbete på Arkitekturskolan, KTH 2017. I Midsommarkransen vistades Mobila Galleriet på flera olika platser under juni och juli, tillsammans med sin värd Elias Aabjerg. Projektet var ett samarbete med Institutionen för Konsthantverk, Textil; fyra masterstudenter visades stafettvis, en vecka var.

*Lourdes González Osnaya*

*Titel: Utan titel*

*Material: Lökskal, bivax, majsskal*

*Visningstid: 25–29 juni*

I sitt arbete utgick Lourdes González Osnaya från hur hantverk kan relatera till samhället och fungera som ett redskap i kommunikationen mellan människor, framför allt i ceremoniella sammanhang. Hon ville väcka tankar och känslor genom att leda vår uppmärksamhet till vardagsvarans poesi. I Mobila Galleriet arbetade hon med material som har specifika och unika fysiska kvaliteter: lökskal, bivax och majsskal.

Lourdes González Osnaya, född 1982 i Mexiko, är textilkonstnär, tillfälligt baserad i Stockholm. Hon tog examen från Masterprogrammet CRAFT! på Konstfack våren 2018. Hon har tidigare studerat design och hantverk i Mexiko, Japan och Spanien.

Mobila Galleriet  
Tid: 25 juni–27 juli  
Plats: Midsommarkransen





*DanFong Wang*

*Titel: The Sparkle, The Blossom, And The Milky Land, 2018*

*Material: Animation och textila verk*

*Visningsperiod: 2–6 juli*

DanFong Wang visade ett animerat textilverk baserat på broderi och nålad filt. Historien kretsade kring moderskap, kärlek, gullighet, offer, absurditet och humor. Animationen var inspirerad av en buddistisk text och av den bibliska berättelsen om Eva. I galleriet visades även textila objekt.

DanFong Wang, född 1993, är en textilkonstnär från Taiwan. Hon bor i Stockholm och tog examen från Masterprogrammet CRAFT! på Konstfack våren 2018.

*Kristina Lundsjö*

*Titel: Waste Not, Want Not!*

*Material: Linne och bomullstyger, pigmentfärg*

*Visningsperiod: 9–13 juli*

Kristina Lundsjö arbetar med inriktning mot textiltryck. I *Mobila Galleriet* visade hon måleriska textilcollage av ärvda tyger. I en lekfull och experimentell praktik blandas tekniker som applikation, digitaltryck och screentryck. På detta sätt transformerar konstnären gamla textilier och för dem in i samtiden.

Kristina Lundsjö, född 1981 i Stockholm, tog examen från Masterprogrammet CRAFT! på Konstfack våren 2018 och har även en kandidatexamen från Beckmans Designhögskola.

*Hannah Moores*

*Titel: A Fragile Language*

*Material: Textil*

*Visningsperiod: 16–20 juli*

Hannah Moores undersöker tryckteknikens och mönsters potential att skapa ett språk och en mötespunkt. Genom screen- och stämpeltryck belyser hon ämnen som minne, berättande och den upplevda historien, både personlig och kollektiv. I *Mobila Galleriet* visade Hannah Moores sin arbetsprocess genom textilprover och tryckta bakgrunder från sina större verk.

Hannah Moores (f.1988) är en brittisk textilkonstnär och tryckdesigner som bor och arbetar i Stockholm. Våren 2018 tog hon examen från Masterprogrammet CRAFT! på Konstfack. Hon driver sin konstnärliga verksamhet, både individuellt och i samarbeten med andra aktörer, från sin ateljé i Gustavsberg.



## Norra Djurgårdsstaden, Theo

Till minne av Hundstallet, som fanns i Storängsbotten mellan 1928 och 2005, har Johanna Karlsson skapat en bronsskulptur av pudeln *Theo*. Verket är placerat vid gränsen mellan Kungliga Nationalstadsparken och den växande storstaden, där natur och kultur möts.

De räknas bland människans bästa vänner. Ibland är de ännu mer än det. Barry var en Sankt Bernhardshund som arbetade som räddningshund i Schweiz (1800–1814). Lajka var den första varelsen i omloppsbanan runt jorden 1957. SAR-hundarna (search and rescue) fick en avgörande roll i räddningsaktionen när World Trade Center förvandlades till ett brinnande inferno 2001. Det finns oräkneliga exempel på hundar som hjältar. Ibland är det tvärtom – människor gör stora insatser för att rädda hundar i nöd. 1908 bildades Hundstallet, drivet av den ideella Svenska Hundskyddsföreningen. Under drygt ett sekel har Hundstallet tagit hand om tiotusentals hundar som av olika skäl inte längre kan vara hos sina mattar och hussar. Verksamhetens mål är att de utsatta jockarna hittar ett nytt kärleksfullt hem.

Bronsskulpturen *Theo* är ett ömsint, fint modellerat djurporträtt. Verket träffar rakt in i hjärtat på varje djurvän. *Theo* är en individ men han är också en symbol för alla starka band mellan människan och hennes fyrbenta vän och följeslagare.

Känslan för naturens rottrådar och för förbindelsen mellan människan och djurriket genomsyrar Johanna Karlssons konst. Gång på gång har hon gestaltat landskap i miniatyr. Trädskott, små buskar och rakitiska växer. Ömtåliga stjälkar, tunna och samtidigt segstarka rötter mejslar hon fram i koppartråd, papier maché, gips och pigment. Grenar, kvistar och småkryp återkommer som motiv. Livets vagga tycks finnas i skogen som andas och lever.

Johanna Karlsson, född 1968, utbildades på Kungl. Konsthögskolan i Stockholm. Hon är representerad i bl.a. Moderna Museet i Stockholms samlingar.

Plats: Korsningen  
Madängsgatan-  
Bobergsgatan, Norra  
Djurgårdsstaden  
Inköpare: Stockholm konst  
Konstnär: Johanna Karlsson  
Titel: Theo  
Material: Brons  
Förvaltare: Kungl. Djurgårdens  
förvaltning









## Odenplan, Huset. En plats i Europa

Konstnärerna Erik Pauser och Cecilia Parsberg har tillsammans med arkitekterna Haval Murad och David Martinez Escobar skapat en konstnärlig gestaltning som speglar sprickor i det moderna samhället. Filmskulpturen startade sin resa under en vecka på Odenplan i Stockholm för att fortsätta på andra offentliga platser i storstäder.

Verket *Huset* skildrar hemlöshet – en önskad verklighet för alltför många. Skulpturen har formen av ett hus som håller på att sjunka ner i marken. Undersidan består av en LED-skärm där kortfilmen *En plats i Europa* projiceras. Den handlar om en undanskymd plats i en storstad. En plats som har blivit ett hem för arbetssökande migranter, som fallit mellan stolarna i den europeiska fria rörligheten. Berättaren är Thomas som under tre år har haft sin sovplats under en lastbrygga. Nu ska han vräkas. Han representerar de som vill göra rätt för sig: arbeta, försörja sin familj, leva ett värdigt liv.

På ett drabbande sätt fångar konstverket viktiga frågor kring migration och grundläggande mänskliga rättigheter som påverkas av den globala politiken. Beror en människas utsatthet på individens eller samhällets misslyckanden? Verkets kraftfulla formspråk hämtar sin styrka ur den sofistikerat enkla arkitektoniska formen och filmens gripande, dokumentära innehåll. En brutal verklighet är här ett sprängstoff för konsten som speglar samhällsaktuella ämnen och synliggör sprickor i de sociala konstruktionerna. Det är konst som bränner till och som aldrig vänder blicken från de mest komplexa frågorna.

Filmen *En plats i Europa* av Cecilia Parsberg och Erik Pauser ingår i dokumentärserien *RÖST*, en satsning av Svenska filminstitutet, SVT och Folkets bio. Johan Söderberg har klippt filmen och gjort musiken. Produktionen har fått stöd av Konstnärnämnden och Kulturbryggan. Den har bland annat visats i Almedalen, på skolbio och filmfestivaler i Sverige och internationellt.

Plats: Odenplan, Vasastan  
Konstnärer: Cecilia Parsberg,  
Erik Pauser, Haval Murad,  
David Martinez Escobar  
Titel: Huset. En plats i Europa  
8–15 november 2018









## Seglarparken, Felled Tree 2

Bronsskulpturen *Felled Tree 2* av Peter Frie finns nu att beskåda i Seglarparken vid Bryggvägen i Gröndal. Byggherrarna, som byggt bostadshusen runt parken, har bidragit ekonomiskt till skulpturen. Verket vilar på natursten som förstärker dess karaktär. Motivet har konstnären plockat fram ur sitt eget måleri och skänkt en ny kropp. Skulpturen kan också ses som ett minne av det träd som tagits bort när platsen omskapats med nybebyggelse.

Sedan 1980-talet har Peter Frie gjort sig känd för sina vidsträckta, ljusdränkta landskapsvyer. Hans drömska scenerier har inte varit naturens utan själens spegel. Medvetet förhåller Frie sig till den naturromantiska konsttraditionen och 1890-talets skymningsmåleri. Han återkommer till samma motiv och gestaltar dem i nya variationer. Beträktat genom tiden finns det något säreget i Peter Fries skapande. Ingenting förändras och allt är nytt på ett märkligt sätt. Som på uppdrag från evigheten återskapar Peter Frie en värld utan ett före eller ett efter. Bara hav, land och träd. Och molnen ovanför. Så fortsätter det år efter år i verk efter verk. Det finns något närmast provocerande i denna orubbliga konsekvens som samtidigt vittnar om naturens outtömliga variationsrikedom.

Peter Frie, född 1947 i Lysekil, är verksam och bosatt i Båstad och Berlin. Han har ställt ut på en mängd olika platser både i Sverige och utomlands och erhöll konstpriset Ars Fennica 1998.

Plats: Seglarparken, Gröndal  
Beställare: Stockholms stad  
i samarbete med Bonova  
Sverige AB, Byggvesta AB,  
Genova Property Group och  
ALM Bostad  
Konstnär: Peter Frie  
Titel: Felled Tree 2  
Material: Brons  
Förvaltare: Stockholms  
stadsmuseum









## Skärholmens sommarjobbare

Under sex veckor i somras jobbade 20 ungdomar från Skärholmsområdet med att berika Skärholmens sim- och idrottshall med ett nytt konstverk. Initiativtagaren till projektet var simhallens anläggningschef Lena Hirm. Stockholm konst har bidragit till finansieringen.

Den eldsjäl som åtog sig handledningsarbetet och tog på sig ansvaret för den konstnärliga kvaliteten var Raul Leon Alvarez. Han kommer ursprungligen från Kuba och är bosatt i Sverige sedan början av 2011. Alvarez har konstexamen från sitt hemland och erfarenhet av konstnärligt arbete på tre kontinenter. Vid sidan av sitt eget skapande har han varit verksam som konstlärare vid konstnärliga utbildningar på Kuba, i Mali samt i Sverige.

De sommarjobbvilliga ungdomarna anmälde sig till projektet genom att skicka sina bildförslag till Raul Leon Alvarez. 20 ungdomar delades in i två grupper som fick jobba i tre veckor var. Gestaltningens tema blev varierande undervattensmotiv som färgglada fiskar, växter och abstrakta mönster som sträcker sig runt hela simhallens barnbassäng på både glas och väggar.

Plats: Bodholmsgången 10,  
Skärholmen  
Projektledare: Raul Leon  
Alvarez





## S:t Eriksplan, Illuminate Herstory

Från 5 till 8 januari badade skulpturen av Elin Wägner vid S:t Eriksplan i rosa ljus. Ljussättningen var en del i den årliga internationella ljusfestivalen *Illuminate Herstory*.

Festivalen startade på Irland 2017 med syftet att lyfta och se kvinnliga förebilder idag och historiskt. Från och med 2018 äger den rum över hela världen samtidigt. Stockholm konst deltog genom att lysa upp skulpturen av Elin Wägner (1882–1949), som skapades av konstnären Siri Derkert (1888–1973). Båda har betytt mycket för kvinnors frigörelse och möjligheter i samhället, Wägner som kvinnorrättskämpe och medlem i Svenska Akademien och Derkert som banbrytande och säregen konstnär.

Skulpturen, som invigdes på S:t Eriksplan i augusti 2014, är en gåva från Elin Wägner-sällskapet till Stockholms stad. Sällskapet hade arbetat sedan 2011 för att få till stånd en skulptur av författaren och samhällsdebattören i Stockholm. Förslaget att inte beställa något helt nytt utan låta förstora Siri Derkerts lilla ögonblicksbild av Wägner kom från Ulf Linde. Det var också han som tipsade om att Rune Rydelius kunde vara rätt person att utföra uppdraget.

Derkerts skulptur skapades 1945 på Fogelstad och visar Elin Wägner när hon håller tal, med papper i handen och överkroppen koncentrerat framåtlutad. Den finns i brons i Bonnierska porträttsamlingen på Manilla. Den version av *Elin Wägner håller tal* som finns på S:t Eriksplan är cirka 160 cm hög. Skulpturen kom på plats 2014 som en påminnelse om att det var 70 år sedan Elin Wägner valdes in i Svenska Akademien.

Plats: S:t Eriksplan, Vasastan  
Ljusfestivalen Illuminate Herstory  
Donator: Elin Wägner-sällskapet  
Konstnär: Rune Rydelius efter original av Siri Derkert  
Titel: Elin Wägner  
Förvaltare: Stockholms stadsmuseum





## Vasaparken, Kudde

Kudden har på ett diskret sätt skrivit in sig i konsthistorien. Den är en viktig men oftast förbisedd detalj i många konstnärliga gestaltningar. Den finns i Ferdinand Hodlers bilder av den döende Valentine Godé-Darel, i Edvard Munchs ömsinta porträtt *Det sjuka barnet* och på Gustaf Cederströms kända historiemålning *Karl XII:s likfärd*. Konsten svämmar över av osedda kuddar.

Konstnärsparet Ulla och Gustav Kraitz har gjort kudden till sin huvudsak. För visst är den viktig som det ultimata, tysta vittnet som bokstavligt talat formas efter vår födelse och död, lust och last, sömn och sömnlöshet. Om kuddar kunde berätta vad skulle vi inte få höra då! I Vasaparken kan man göra ett försök att avlyssna – eller i alla fall fantisera om – undanhållna berättelser. Om liv som har börjat och rämnat, om kärlek som fullbordats eller svikits, om tårar av lycka eller sorg som fällt och sugits upp här.

Det handlar om kontraster. Paret Kraitz förvandlar den mjuka leran till beständiga, svindlande vackra former i en svit av kuddar. Något mjukt har formats i något hårt. Något vardagligt och förbigånget har lyfts fram som nödvändigt. Även den komplexa skapandeprocessen i flera steg står här i motsats till den sensuella, minimalistiska enkelheten som resultat. Formaten skiftar. Färgerna skimrar. Handen skulle gärna vilja vidröra de släta, sinnliga, inbjudande ytorna. Glasyren i celadon eller oxblod har ibland varit som en spegel. Och visst har mängden betydelse i denna omfattande svit där samma form varierar i oändlighet. Det största verket ur serien har tack vare Stockholm konsts inköp fått sin permanenta placering utanför Sven-Harrys konstmuseum i Vasaparken. Pjäsen är utförd i bohusgranit och väger 10 ton. I den anspråkslösa formen göms ett massivt innehåll.

Plats: Vasaparken, utanför  
Sven-Harrys konstmuseum  
Inköpare: Stockholm konst  
Konstnär: Gustav och Ulla  
Kraitz  
Titel: Kudde  
Förvaltare: Stockholms  
stadsmuseum





## Vårbergstävlingen

I samband med stadens stora stadsutvecklingsprojekt *Fokus Skärholmen* har Stockholms stad avsatt 16 miljoner kronor för ett offentligt konstverk av högsta kvalitet i Vårberg. Tävligen utlystes internationellt hösten 2017 och fem konstnärer bjöds in att skissa på sina förslag under våren 2018. Tävligen är Stockholms stads enskilt största satsning på en offentlig konstnärlig gestaltning.

De fem tävlingsbidragen visades för allmänheten på Kummelholmen, Vårholmsbackarna 120 under perioden 23 augusti – 2 september.

- *Sten, sax, påse* – konstnär Kristina Matousch (Sverige)
- *Soltidsscener* – konstnär Rosa Barba/studio rb (Italien/Tyskland)
- *Se bergen* – konstnär Ebba Bohlin (Sverige)
- *Vårbergs jättar* – Xavier Veilhan (Frankrike)
- *Värna om stadens andar* – Superflex/Schul Landskabsarkitekter (Danmark)

Vinnaren blev den franske konstnären Xavier Veilhan med förslaget *Vårbergs jättar*. ”Vårbergs jättar är ett visuellt slagkraftigt förslag som går att möta med kroppen och som etsar sig fast i medvetandet hos betraktaren. Det är lekfullt och har samtidigt en tyngd och tidlös närvaro”, säger juryn i sitt utlåtande och fortsätter: ”Med gestaltningen kan fler naturliga mötesplatser uppstå i Vårberg och existerande kvaliteter förstärkas. Verket har potential att bli ett oföränderligt riktmärke i en miljö som ska genomgå kraftiga omdaningar.”

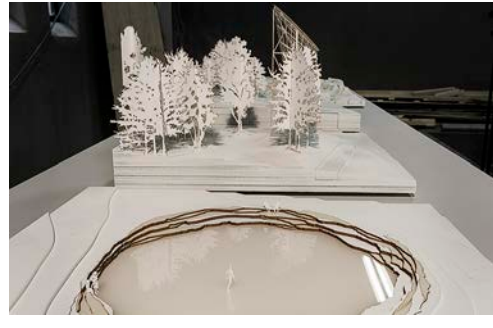
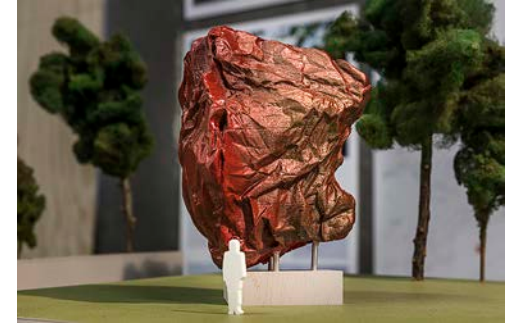
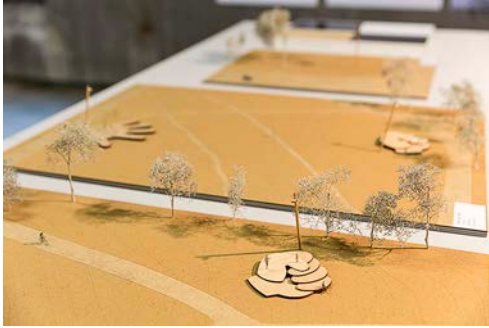
Xavier Veilhan (f. 1963) är en av den internationella konstvärldens mest etablerade och erkända konstnärer. Han har sedan debuten på 1990-talet arbetat med storskaliga installationer där han utforskar världen omkring oss genom att ständigt växla

mellan det illusoriska och det verkliga. I sina arbeten konfronterar han publiken med skalförskjutningar, stiliserade och förvrängda objekt eller visuella effekter som sätter seendet på prov och får oss att ifrågasätta vad det egentligen är vi ser. Veilhan representerade Frankrike på Venedigbiennalen 2017. Han har sedan tidigare två mindre offentliga gestaltningar i Sverige och samarbetar med Stockholmsgalleriet Andréhn-Schiptjenko.

*Juryns sammansättning:*

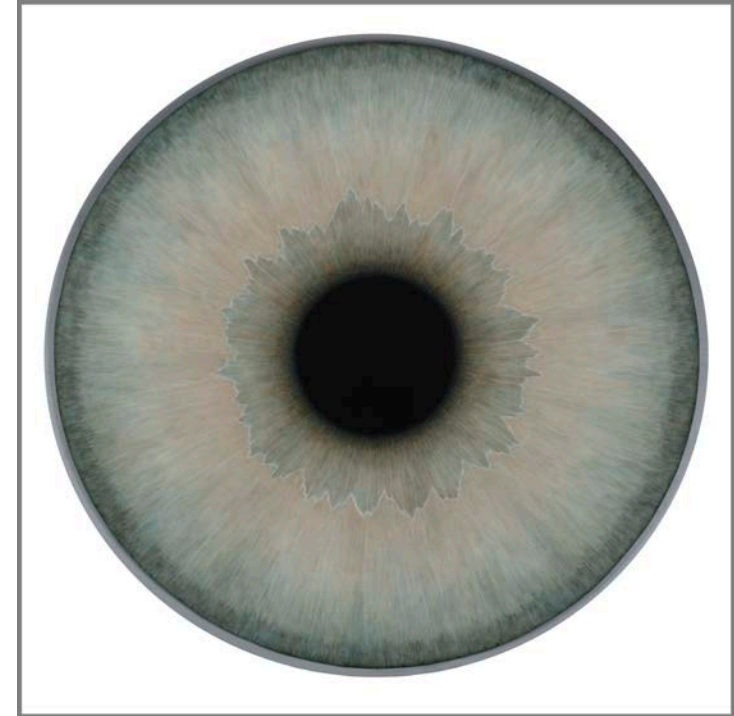
- Mårten Castenfors, chef Stockholm konst och Liljevalchs (juryns ordförande)
- Karin Ahlzén, arkitekt SAR/MSA, projektchef Fokus Skärholmen, Stadsledningskontoret
- Ernst Billgren, konstnär
- Frida Cornell, gästcurator, Stockholm konst
- Emma Lundborg, landskapsarkitekt LAR/MSA, Exploateringskontoret
- Ann-Sofi Noring, vice museichef, Moderna Museet
- Anita Wernström, konstnär, Vårberg







## KONSTINKÖP 2018



Ulla Wiggen  
Iris IV, 2017  
Akryl på pannå  
85 x 82 cm





Bea Szenfeld  
Station 5, 2015  
Handklippt papper, vita glaspärlor  
250 x 250 cm



Ulf Lundin  
Still Films #19, 2017  
C-print, 1/3 ed.  
101 x 157 cm





Ulf Lundin  
Still Films #19, 2017  
C-print, 1/3 ed.  
101 x 157 cm



Ingela Johansson Dunell  
Stilleben, 2017  
Olja på duk  
180 x 200 cm





Kristoffer Grip  
Eld, 2017  
Kol på papper  
70 x 50 cm



Peter Kinny  
Hinder/Värn, 2015/2016  
Järntråd  
40 x 30 x 10 cm





Tommy Persson  
Från serien Standstills  
Untitled #99, 2013  
Untitled #411, 2017  
Untitled #471, 2017  
Silvergelatinprint  
25 x 33 cm

Magnus Berg  
Famntag på glömskans strandremsa I  
Famntag på glömskans strandremsa II  
Famntag på glömskans strandremsa III  
Akvarell på papper  
38 x 55 cm







Ivo Myrin  
Röd flugsvamp, position 59° 25' 22" N, 018° 03' 03"  
E 5 oktober 2013  
Brons  
25 x 17,5 x 17,5 cm

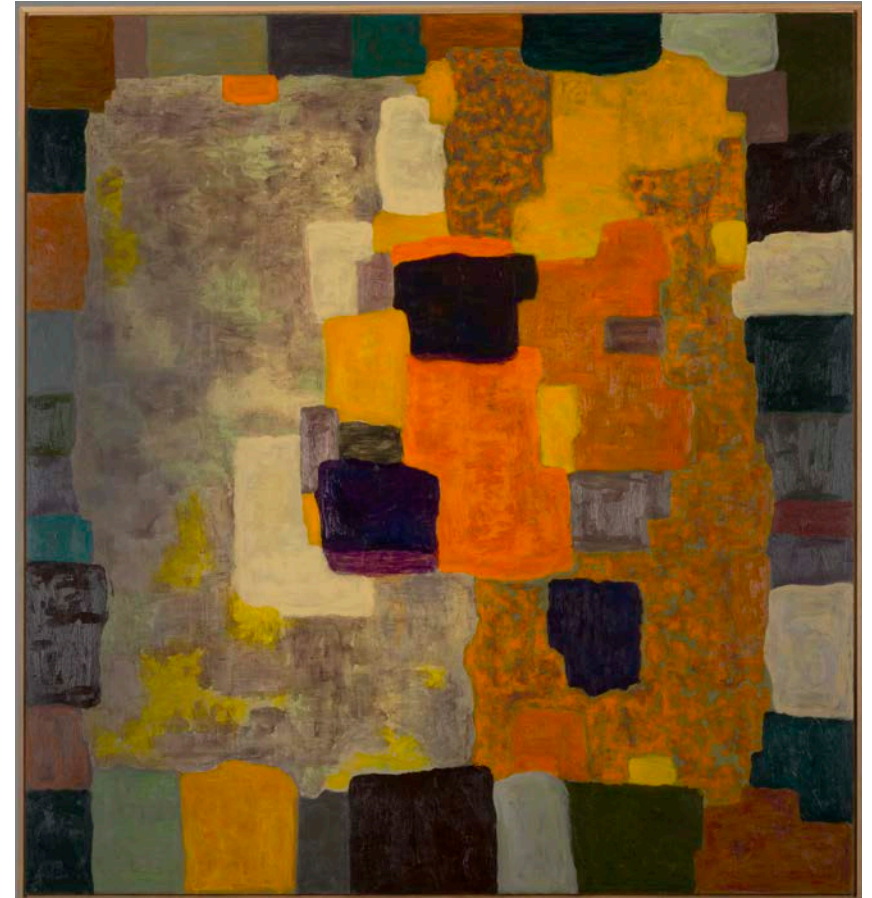


Jens Fänge  
The Early Concert, 2017  
Olja och collage på panel  
178 x 116 cm





Idun Baltzersen  
Frisyrer I, 2017  
Torrnål på paper, collage  
89 x 113 cm



Rolf Hanson  
Hic et Nunc, 2012-2017  
Olja på pannå  
150 x 143 cm





Lars Arrhenius  
Samhälsteater, LA1801, 2018  
Gouache på papper  
56 x 76 cm

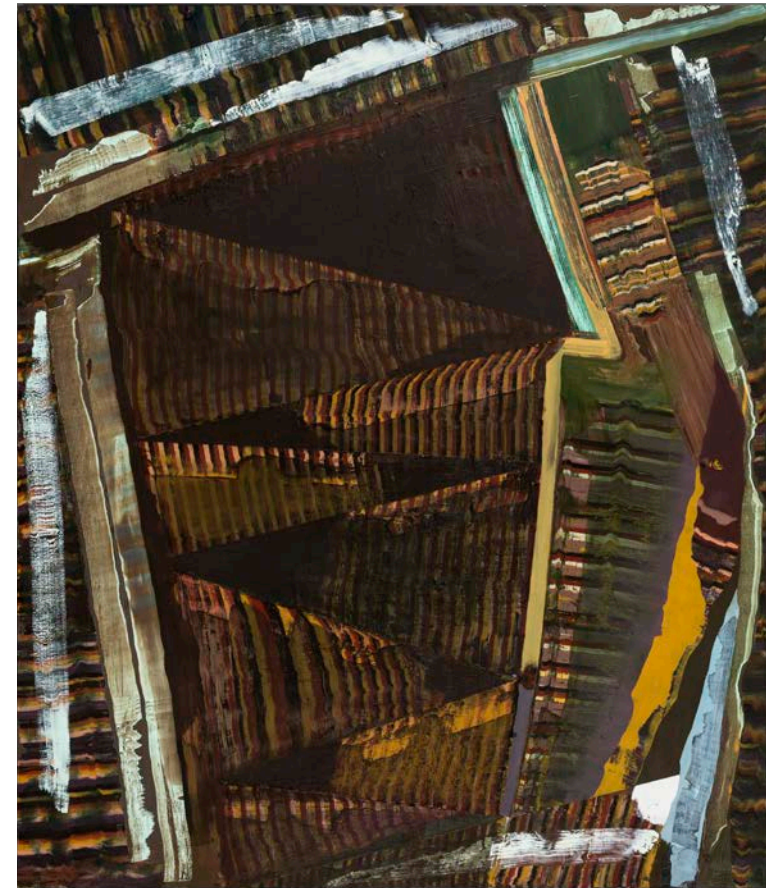


Lars Arrhenius  
Samhälsteater, LA1802, 2018  
Gouache på papper  
56 x 76 cm



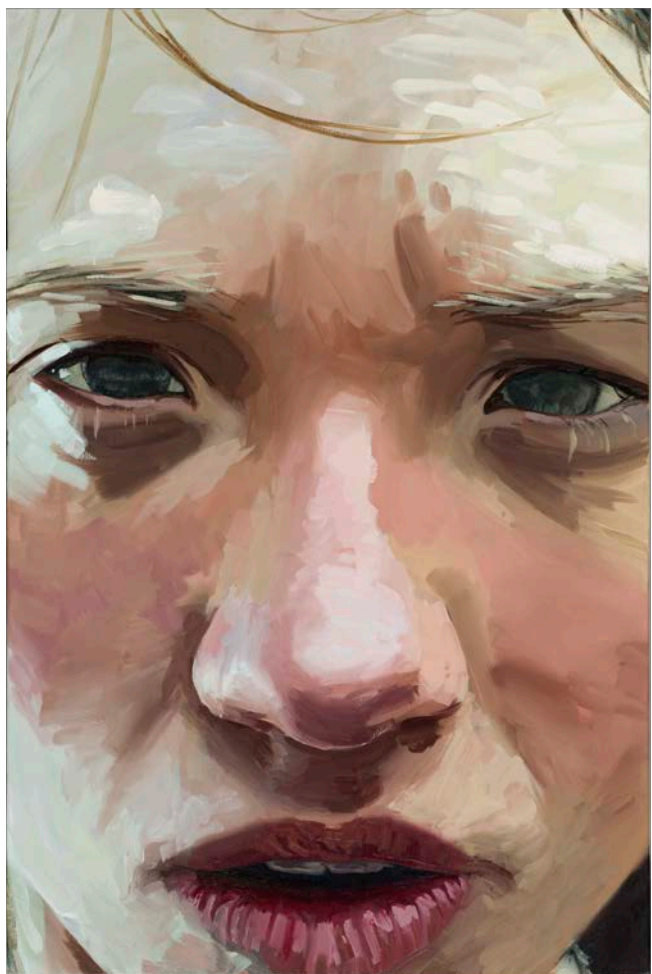


Henrik Samuelsson  
Frozen Orbit 4:01 am, 2012-2017  
Blandteknik på duk  
180 x 216 cm



Simon Gorm Andersen  
Moon Sweat, 2017  
Olja på duk  
200 x 180 cm





Sara-Vide Ericson  
Behind, 2017  
Olja på duk  
120 x 80 cm



## Så här går det till: från beställning till invigt konstverk

Arbetsprocessen på Stockholm konst ser ut så här:

### Initiativ – nytt projekt

Beställaren kontaktar Stockholm konst – helst med klar budget.

### Informationsmöte

Stockholm konst presenterar sin verksamhet för beställaren och får information om det nya projektet av beställaren.

### Beställning

Beställaren gör en formell beställning till Stockholm konst som producent/inköpsansvarig för konsten.

### Konstprojektledare tillsätts

Stockholm konst utser en konstprojektledare för uppdraget.

### Samrådsgrupp tillsätts

Stockholm konst tillsätter en samrådsgrupp för projektet, med representanter för beställaren, Stockholm konst och – vid större projekt – två politikerrepresentanter ur Stockholms konstråd.

### Startmöte

Beställaren informerar Stockholm konst och konstprojektledaren om förutsättningarna för projektet.

### Konstprogram formuleras

Stockholm konst tillsammans med den anlitade konstprojektledaren upprättar ett konstprogram som beskriver var och hur konst kan tillskapas för platsen eller området. Konstprogrammet, som innehåller budget och tidplan, diskuteras i samrådsgruppen.

### Konstnär föreslås

Den av Stockholm konst anlitade konstprojektledaren föreslår konstnär/konstnärer för projektet.

### Skissinbjudan

När samrådsgruppen beslutat om konstnär, får konstnären ett skissuppdrag.

Skisstid: minst tre månader.

Skissinbjudan formuleras i samråd mellan Stockholm konst och beställaren.

I konstnärens uppdrag ingår att ta fram en hållbar budget för projektet.

Konstnären och/eller konstprojektledaren presenterar sitt förslag för Stockholm konst.

Stockholm konst beslutar när förslaget ska vidare till samrådsgruppen för presentation.

### Skissgodkännande

Konstnären och/eller konstprojektledaren presenterar skissförslaget som samrådsgruppen diskuterar och antar eller avslår.

Budgeten för projektet diskuteras och justeras eventuellt.

### Kontrakt med konstnären

När skissen godkänts upprättar Stockholm konst ett kontrakt med konstnären.

Kontraktet godkänns av konstnären, beställaren och Stockholm konst.

### Projektet utförs

Arbetet med konstverket utförs.

Konstnären har ansvar för budgeten.

Arbetet sker i löpande samråd med Stockholm konst och dess konstprojektledare i konstnärliga såväl som praktiska och ekonomiska frågor.

### Projektet slutbesiktigas

Besiktning görs av Stockholm konst, konstnären, beställaren, konstprojektledaren. Av besiktningens protokoll ska bland annat framgå montering, material, teknik, drifts- och underhållsbehov samt annan information om verket.

### Arbetet slutförs

Projektet invigs.

Stockholm konst ansvarar för framtagning av skylt.

Stockholm konst ansvarar för framtagning av information om och skötsel-anvisningar för konstverket som vid slutbesiktningen överlämnas till den mark- eller fastighetsägare som ska förvalta verket.

### Tidsram

Hur lång tid det tar för konsten att komma på plats varierar stort med projektens storlek. En högst ungefärlig tumregel är att det tar ett år från beställningen av skissuppdraget till dess att verket är klart.



## What happens when? The Stockholm konst commissioning process from commission to inauguration

This information sheet describes how the City of Stockholm commissions public art.

### Initiating a new project

Under the 1 per cent rule, the commissioning client is required to contact Stockholm konst – the public body responsible for the City of Stockholm’s public art.

### Information meeting

Stockholm konst meets with the commissioning client to provide the necessary background information.

### Commission

The client places a formal commission with Stockholm konst, which acts as the producer and/or purchasing agent. Stockholm konst cannot proceed without this commission.

Stockholm konst then appoints a project manager.

### Consultation group

Stockholm konst appoints a consultation group for the project, with representatives from the commissioning client and Stock-

holm konst, and – for larger projects – two political appointees from Stockholm Public Art Council (the public body responsible for transparency in the commissioning of art for public spaces).

### Start-up meeting

Stockholm konst’s project manager holds a start-up meeting with the commissioning client, on site if necessary. The client provides the project manager with the project specifications.

### Artistic programme formulated

The project manager draws up an artistic programme – proposing where and how art might be created for the site – which is discussed by the consultation group.

### Artist nomination

The project manager suggests a suitable artist or artists for the project. A consultation group is formed.

### Proposal

Once the consultation group has made their choice of artist, the artist is asked to submit a proposal. The invitation to submit a proposal is issued jointly by Stockholm konst and the commissioning client.

The artist has a minimum of three months in which to respond. The artist’s responsibilities include drawing up a realistic budget for the project.

The artist and/or the project manager present the proposal to Stockholm konst.

Stockholm konst then decides whether the proposal is ready to be presented to the consultation group.

### Proposal approval

The artist and/or the project manager present the proposal to the consultation group, who discuss it and decide whether it should be approved.

The budget is discussed and, if necessary, revised.

### Artist’s contract

Once the proposal has been approved, Stockholm konst draws up a contract with the artist. The contract will include an index clause.

Once agreed, the commissioning client, the artist, and Stockholm konst each receive an identical signed copy of the contract.

### Execution

The work of art is created.

The artist is responsible to adhere to the budget. Stockholm konst’s project manager collaborates closely with the artist to resolve any creative, practical and financial issues.

### Final inspection

The artist, the commissioning client, Stockholm konst’s project manager and one further representative from Stockholm konst inspect the completed work of art. They draw up an inspection report that clearly states how the artwork was installed, its materials and manufacture, any running or maintenance requirements, and any other relevant information.

### Completion

The artwork is inaugurated.

Stockholm konst is responsible for providing and mounting any signage. Stockholm konst is also responsible for issuing an information pack on the artwork and its maintenance requirements to the site or building owner who takes over responsibility for the artwork after the final inspection.



## Vi är Stockholm konst

Stockholm konst arbetar för och med stockholmarnas nya offentliga konst. Vi tar hand om hela processen som leder fram till att ny konst kommer på plats på gator och torg, i parker och bostadsområden. Dessutom arbetar vi med att förklara alla fördelar med enprocentsregeln för våra uppdragsgivare och för allmänheten. En procent som ska avsättas för konstnärlig gestaltning vid all ny-, om- och tillbyggnad i Stockholms stad. Stockholm konst arbetar också med inköp till kommunens arbetsplatser, förskolor, skolor, äldreboenden och stadsmiljöer. Under 2018 arbetade nedanstående på Stockholm konst:

### **Stefan Hagdahl**

Chef

### **Anna-Karin Ericson**

Projektchef

### **Jenny Lawner**

Projektsamordnare

### **Malin Ros Tägtström**

Projektsamordnare

## This is Stockholm konst

What is Stockholm konst?

Stockholm konst is the public body responsible for art commissions and acquisitions for the City of Stockholm's indoor and outdoor public spaces.

Administratively, we belong to the City of Stockholm's culture and real estate division. Politically, we answer to the City Arts Council, a fourteen-strong advisory panel appointed by the City Culture Board. Financially, we work solely on a project-by-project basis: all the commissions we manage are funded through the 1 per cent rule, according to which 1 per cent of the building costs of all new buildings, renovations or extensions to existing buildings carried out by the City of Stockholm must be earmarked for the creative arts.

In 2018, there were four members of staff at Stockholm konst: Stefan Hagdahl, director, Anna-Karin Ericson, project director and Malin Ros Tägtström and Jenny Lawner, project administrators.

In addition we enlist the help of freelance project managers, artists and curators who join us on a consultancy basis.

### **The 1 per cent rule**

The 1 per cent rule was introduced by Stockholm City Council in 1963. Today Stockholm is one of few local councils in Sweden where such art appropriations are compulsory, not only recommended. This means that new contemporary artworks are regularly seen in Stockholm's public spaces. The fact that the 1 per cent rule has existed for so long has ensured that the history of public art is clearly written on the city's buildings and public spaces and reflects the era in which it was made. Thanks to the 1 per cent rule, art is a natural part of the history of the city.



## Stockholms konstråd 2018

### **Ordinarie ledamöter**

Salar Rashid (S), Ordförande

Birgitta Rydberg (L), Vice ordförande

Elisabet Reslegård (S)

BirGitta Tornérhielm (MP)

Birgitta Stjärneback (M)

Mahmoud Ali Gholam (M)

Maria Hannäs (V)

### **Ersättare**

Tony Nilsson (S)

Love Edenberg (MP)

Sofia Lundin (Fi)

Helena Sigander (M)

Cornilla von Plomgren (M)

Robin Tapper (L)

Anders Djerf (V)



## Konstnårsindex

- Elias Aabjerg, s. 98  
Raul Leon Alvarez, s. 114  
Simon Gorm Andersen, s. 141  
Lars Arrhenius, s. 138, 139  
Idun Baltzersen, s. 136  
Rosa Barba/studio rb, s. 120  
Magnus Berg, s. 133  
Ebba Bohlin, s. 120  
Jan Albert Carlsson, s. 38  
Siri Derkert, s. 116  
Sara-Vide Ericson, s. 142  
Björn Erling Evensen, s. 78  
fleshO31, s. 67  
Marta Forsberg, s. 59  
Peter Frie, s. 110  
Jens Fänge, s. 135  
Lourdes González Osnaya, s. 98  
Kristoffer Grip, s. 130  
Rolf Hanson, s. 137  
Hertha Hansson, s. 38  
Daniela Hedman, s. 54  
Hanna Hedman, s. 50  
Hello Banana, s. 67  
Mattias Hällsten, s. 94  
Hans Isaksson, s. 34  
Ingela Johansson Dunell, s. 129  
Fredrik Mathias Josefson, s. 97  
Johanna Karlsson, s. 102  
Daniel M Karlsson, s. 96  
Peter Kinny, s. 131  
Lars Kleen, s. 88  
Gustav Kraitz, s. 118  
Ulla Kraitz, s. 118  
Beth Laurin, s. 92  
Hanne Lindberg, s. 18  
Maria Lindström, s. 94, 96  
Ulf Lundin, s. 127, 128  
Kristina Lundsjö, s. 100  
Niclas Malmström, s. 92  
David Martinez Escobar, s. 106  
Kristina Matousch, s. 26, 120  
Truls Melin, s. 14  
Valeria Montti Colque, s. 70  
Hannah Moores, s. 101  
Haval Murad, s. 106  
Kristina Müntzing, s. 4, 22  
Johan Nobell, s. 74  
Linnea Nordberg, s. 38  
Jakob Ojanen, s. 67  
Anneè Olofsson, s. 10  
Kirsten Ortwed, s. 6  
Cecilia Parsberg, s. 106  
Fredrik Paulsen, s. 47  
Erik Pauser, s. 106  
Tommy Persson, s. 132  
Katja Pettersson, s. 4, 30  
Jaume Plensa, s. 82  
Cilla Ramnek, s. 67  
Anna Renström, s. 42  
Hans Rosenström, s. 62  
Rune Rydelius, s. 116  
Henrik Samuelsson, s. 140  
Gunnar Smoliansky, s. 88  
Kristoffer Sundin, s. 18  
Superflex/Schul Landskabsarkitekter, s. 120  
Johan Söderberg, s. 106  
Bea Szenfeld, s. 126  
Jonas Wahlström, s. 58  
DanFong Wang, s. 100  
Ulla Wiggen, s. 125  
Dan Wolgers, s. 74  
Erika Wolters, s. 98  
Xavier Veilhan, s. 120



Konstprojekt 2018

Redaktör: Joanna Persman

Författare: Joanna Persman där inget annat anges.

Stefan Hagdahl s. 4–5

Foto: Mattias Ek

Foto s. 101–103: Petter Antonisen, s. 116: Anna-Karin Ericson

Foto konstinköp: Göran Sehlstedt

Bildbearbetning: Mattias Ek

Grafisk form/produktion: Patric Leo

Korrektur: Olsson Diamond Text

Tryck: Göteborgstryckeriet

ISBN 978-91-983102-3-8

Stockholm konst

Stockholms konstråd

Stockholm 2018



