

Konstprojekt 2019



Stockholms
stad

Stockholm konst
Stockholms konstråd

Konstprojekt 2019

Innehåll

FÖRORD 4

PROJEKT

Bobergsskolan, Norra Djurgårdsstaden	6
Bryggvägen, Gröndal	12
Ekens skola, Hammarby sjöstad	16
Förskolan Den röda tråden, Hökarängen	20
Förskolan Fiberpennan, Midsommarkransen	24
Förskolan Humlan, Årsta	28
Hjorthagshallen, Norra Djurgårdsstaden	30
Hökarängsskolan, Farsta	34
Johan Skytteskolan, Älvsjö	38
Mälarhöjdens gymnastikhall	30
Stadsarkivet, Liljeholmen	46
Zachrisbergsparken, Årsta	52
Åkeshovs sim- och idrottshall	56

FRAMTIDENS FÖRSKOLOR

Gullängen, Gubbängen	61
Snårvinden, Hässelby	64
Ädelstenen, Solberga	68

LJUDBÄNKEN

Ljudbänken i Arctic World Archive	73
Ljudbänken #4, Hökarängen	74
Ljudbänken #5, Södermalm	76

MURALMÅLNINGAR

Hjulsta Backar	79
----------------	----

DONATIONER

Snubbelstenar	82
---------------	----

ÖVRIGA PROJEKT

BOK #2 – Barnens offentliga konst	86
Dörrhandtag, Stockholmshusen	90
”En tänkbar trädgård”, Spelbomskans torg	92
”Huset. En plats i Europa”, Handelshögskolan	96
”Illuminate Herstory”, Kulturhuset Stadsteatern	98
Konstparken, Norra Bantorget	102
Levande Stockholm	108–117
Skillnaden, Helsingfors	118
Skärholmens sommarjobbare	120
William Kentridge, Kummelholmen	122

STOCKHOLMS STADS KONSTSAMLING 126

Så här går det till	170
What happen when	172
Vi är Stockholm konst	174
Stockholm konst and the 1 Per Cent Rule	175
Stockholm konstråd	176
Konstnärsindex	179

Förord

När jag blickar tillbaka på det år som gått så kan jag konstatera att det har varit en mycket händelserik och spännande period. Ansvaret för Stockholm konst har under året utökats. Nu har all konst inom staden hamnat under ett och samma tak, både tillblivelsen av ny konst och hantering av den konst som staden redan äger och som är placerad hos stadens verksamheter eller på torg, gator och parker. Det ger nya möjligheter. Ett exempel är konsten på det nya Stadsarkivet i Liljeholmen. Med Ellen Ruges nya plats specifika ljusinstallation tillsammans med omplaceringar av befintliga konstverk från samlingarna har en unik, stilfull miljö skapats.

Stockholm konst ansvarar för ett 140-tal konstprojekt som pågår på både lång och kort sikt. Vi bidrar därmed till utvecklingen av staden med konstprojekt i olika format och med olika inriktningar och uttryck. Vi gör konst förankrad i platsen med den högsta konstnärliga kvaliteten som mål. Ellen Ekh Åkessons skulptur vid Bryggvägen i Gröndal, Mari Rantanens muralmålning vid Hjulsta Backar och Carl Boutards skulpturala gestaltningen vid Åkeshovs sim- och idrottshall är några exempel.

På uppdrag av Sisab har vi även fortsatt med arbetet i många skolor och förskolor där det är viktigt att barn och ungdomar får tillgång till konst i sina miljöer. Den nyöppnade Bobergsskolan i Norra Djurgårdsstaden fick spännande, plats specifika konstnärliga gestaltningar av Helene Billgren, Anders Sletvold Moe och Åsa Stjerna, Maria Friberg har skapat nya verk för interiören och för fasaden på Johan Skytteskolan i Älvsjö.

Förutom att se till att ny konst skapas genom investeringsprojekt har vi även i uppdrag att placera ut verk från stadens konstsamling i stadens lokaler.

Anna Whitlocks gymnasium, Sisabs huvudkontor, Fridhemsmets servicehus, Stadsarkivet vid Liljeholmen och Medborgarkontoret i Rinkeby är bara ett axplock av de verksamheter som fått en ny konstkollektion till sina lokaler under 2019.

Den ambulerande ljudinstallation *Ljudbänken* som Stockholm konst producerar i samarbete med Audiorama, har fortsatt sin vandring genom Stockholm. Med en rad tillfälliga konsthändelser har vi även deltagit i årets *Levande Stockholm* och medverkat i *Konstparken* vid Norra Bantorget.

Under hösten initierade Stockholm konst ett nytt projekt vars syfte är att framöver uppmärksamma de befintliga, kanske delvis bortglömda offentliga gestaltningarna i Stockholms stads ägo. I år riktades ljuset mot konstnären Sigrid Fridmans gåtfullt vackra skulptur på Spelbomskans torg. Konstnärduon Birger Lipinski och Laercio Redondo skapade en tänkvärd installation som på nytt aktiverade Fridmans verk. Ambitionen är att liknande projekt fortsätter under kommande år.

Konst behövs när vi bygger vårt framtida Stockholm. I takt med att en ny bebyggelse breder ut sig och stadsmiljön växer är det viktigt att skapa nya konstnärliga årsringar i dessa urbana satsningar. Detta arbete kräver en god samverkan mellan Stockholm konst, byggherrar och andra aktörer redan i början av planeringsprocessen. För att konsten ska kunna integreras med sina miljöer är det avgörande att samarbeten startar tidigt. Det är den bästa garantin för att berika våra offentliga rum med spännande gestaltningar till mervärde för alla stockholmare och stadens besökare.

Tack till beställare, konstprojektledare och mina medarbetare på Stockholm konst som tillsammans sett till att årets resultat har blivit möjligt.

Stefan Hagdahl
Chef Stockholm konst

Bobergsskolan, Norra Djurgårdsstaden

Stjerna, Helene Billgren och Anders Sletvold Moe har skapat konstnärliga gestaltningar för den nya Bobergsskolan. De olikartade verken håller sig till varsitt formspråk och är helt oberoende av varandra. Naturen som tema binder dem samman.

Bobergsskolan reser sig stolt mitt i ett fascinerande, välbevarat industrilandskap kring gasklockorna i Norra Djurgårdsstaden. De nya lokalerna är till viss del integrerade med gamla byggnader i området. Närmast skolan på den övre skolgården ligger den yngsta gasklockan från 1970-talet – en vit boll på ben som byggs om till kontor. De äldre gasklockorna, 1 och 2, båda i rött tegel, finns i grannskapet och skänker platsen en särskild karaktär. Skolkomplexet består av tre byggnader: A, B och C. Trämateriel varvas här med ljusa ytor och lekfulla färger. Kultur och natur möter varandra.

Stockholm konst har fått i uppdrag att enligt enprocentsregeln berika den nya skolmiljön med konst. Resultatet är tre olikartade, platsspecifika verk.

Åsa Stjerna har skapat *Jordens sång* – en kontemplativ ljudinstallation vars syfte är att fördjupa elevernas upplevelse av naturen. Ljudverket, som består av parallella klingande skeenden, lockar till ett aktivt lyssnande och väcker tankar kring underjordens gåtfulla ljudlandskap som vi till vardags inte uppmärksammar men som vi ständigt omges av. Genom ett samarbete med Institutionen för geovetenskaper, Uppsala universitet, skickas kontinuerligt information om olika seismologiska förändringar i hela Sverige till verket, som transformeras till klanger som förändras över tid. Högtalarna är inkapslade i specialdesignade bänkar som är helt integrerade med platsen. Ljuden kan upplevas och intas med hela kroppen.

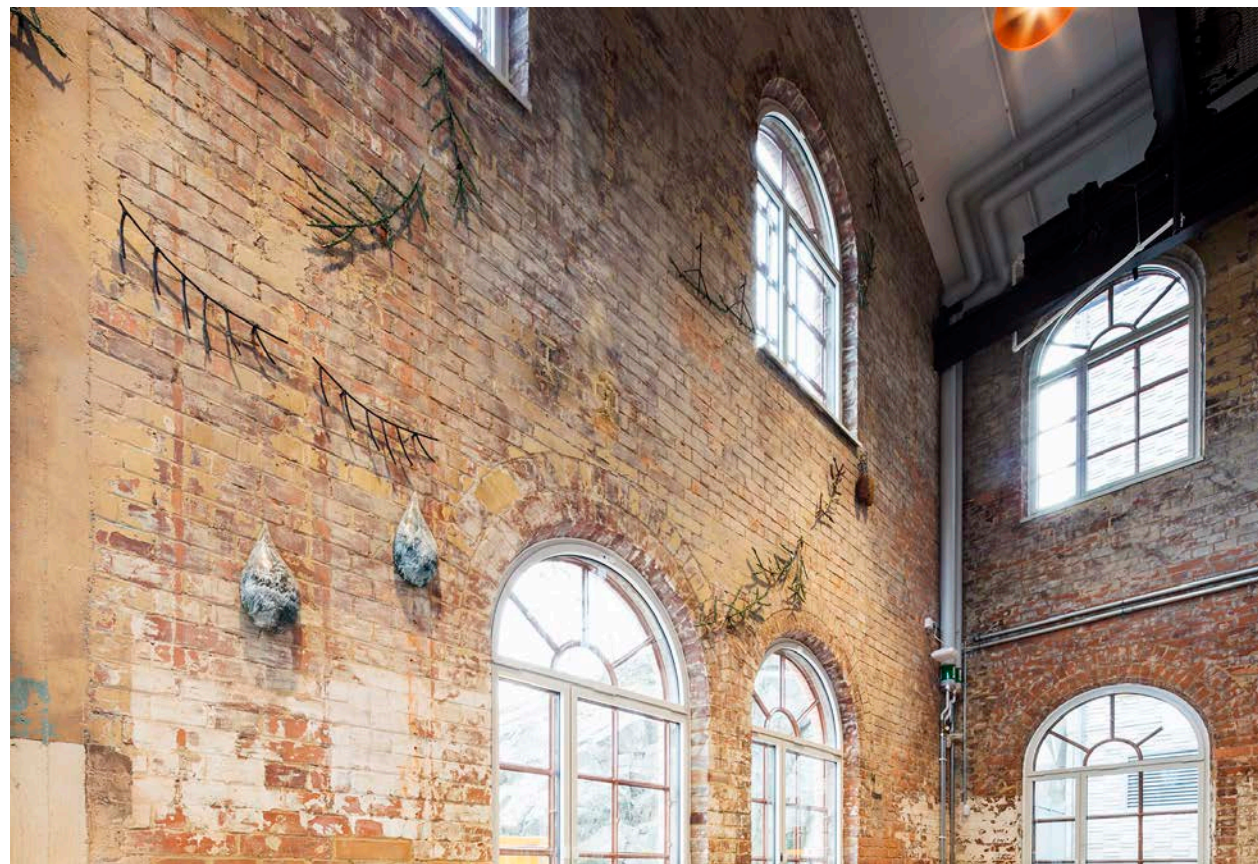
Åsa Stjerna, född 1970, utbildad inom filosofi och musikvetenskap, har studerat vid bl.a. Konstfack och Kungl. Konsthögskolan i Stockholm. I sin konst arbetar hon med ljud i det

Plats: Småviltsgatan 6, Norra Djurgårdsstaden
Beställare: Sisab
Konstprojektledare: Monika Nyström
Förvaltare: Sisab

Konstnär: Åsa Stjerna
Titel: Jordens sång
Material: Trä, betong, ljudinstallation

Konstnär: Helene Billgren
Titel: Utsmyckning
Material: Brons, järnkedjor, bastsnöre m.fl.

Konstnär: Anders Sletvold Moe
Titel: Window Reflections Part 1, Window Reflections Part 2
Material: Aluminium, LED-lampor, betong



offentliga rummet. Det handlar om erfarenhet av tid och plats, om våra föreställningar kring naturen respektive den urbana miljön och om historiska och sociala ämnen som undersöks via olika ljudfenomen.

Naturen som motiv förekommer även i Helene Billgrens *Utsmyckning* för Mediateket som är en del av Bobergsskolan. Billgren har skapat ett halsband av grankvistar i två rader, som i sitt monumentala format sträcker sig från taket mot golvet. Fönstren integreras i verket och blir ett slags diamanter i den skulpturala kompositionen. Grankvistarna, formade av järnstänger, varierar i form och längd. Varje gren kläs med bastsnören som skapar ett organiskt intryck. Grankottar, gjutna i brons och bemålade i rött, blått och ockra, förvandlas till granens berlocker.

Helene Billgren, född 1952, är utbildad vid Valands konsthögskola. Hon har blivit känd för sin omisskännliga färgbegåvning och träffsäkra uttryck. Billgrens konst kretsar ofta kring kvinnor och deras liv, kring kampen med tillvaron och mot stereotyper. Förutom måleri och teckning skapar Helene Billgren fascinerande assemblages.

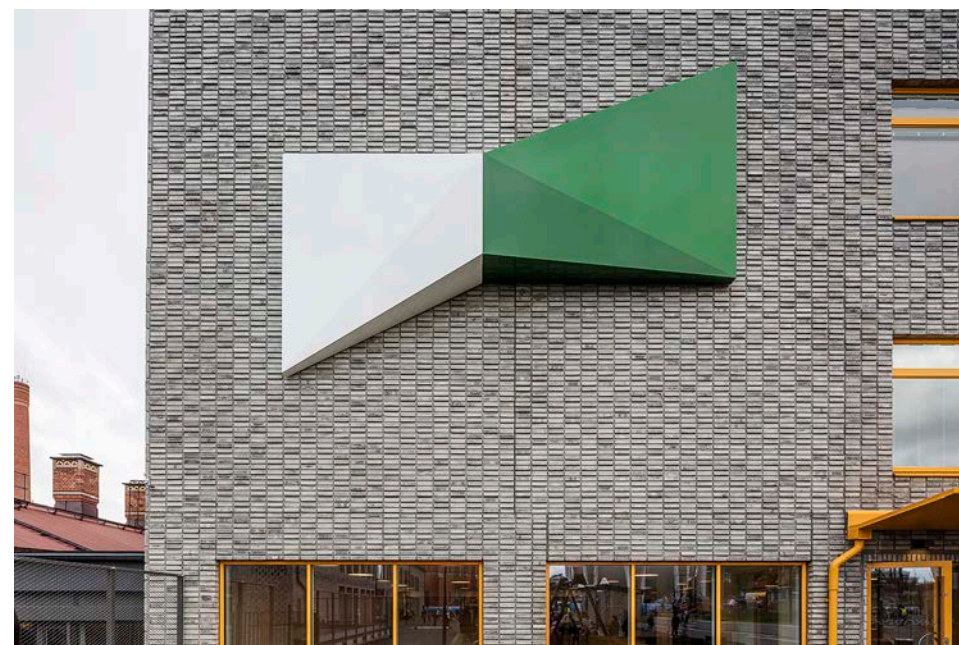
Anders Sletvold Moe har sina konstnärliga rötter i abstrakt konst som han gärna förbinder med arkitektur. Hans gestaltning för Bobergsskolan knyter an till fasaden i det nybyggda huset B och till det industriella Gasverksområdet. Konstverkets titel *Window Reflexions* pekar både mot ordens konkreta och symboliska betydelser. Den monumentala reliefen, som Sletvold Moe placerat på fasaden, har en öppen form och kan uppfattas som en logotyp för skolan. När aluminiumkonstruktionen i vitt och grönt träffas av solljuset skapas fascinerande reflektioner. Den gröna färgen ger också associationer till skolans profil: natur och naturvetenskap.

Samma form som i reliefen återkommer i den betongskulptur som konstnären skapade för nedre skolgården. Som sittplats,

lekplats eller ramp kan verket även fungera som en mötesplats för elever. LED-ljuset på undersidan skänker det en särskild atmosfär när det är mörkt ute.

De två verken, som bygger på samma form men utifrån två olika perspektiv, utgör en visuell länk mellan den övre och nedre skolgården.

Anders Sletvold Moe, född 1978 i Norge, är utbildad vid Konsthögskola i Malmö. Hans konst refererar ofta till arkitekturen. Med starka band till 60- och 70-talens minimalism och konceptkonst skapar Sletvold Moe i ett abstrakt formspråk. Sletvold Moe har skapat ett flertal offentliga gestaltningar i Norge och Sverige och ställer ut flitigt internationellt.





Bryggvägen, Gröndal

Ellen Ehk Åkesson har naturen som sin inspirationskälla. Hennes verk pendlar mellan det föreställande och det abstrakta, mellan det uråldriga och det moderna. Hennes skapelser väcker tankar kring samspelet mellan natur och kultur. I formspråket finns spår av jugendstilens slingrande ornamentik och postmodernismens strävan att förena olika uttryck och bygga broar mellan motsägelser.

Ordet ”tron” har många betydelser. Det kan handla om förmodan, uppfattning eller en religiös övertygelse. Det kan också syfta på en praktfull stol som i sin tur är en symbol för maktställning och det ansvar som därmed följer. I sin platsspecifika gestaltning för det nya bostadsområdet i Gröndal har Ellen Ehk Åkesson utgått från dessa språkliga mångtydigheter. Hennes bronsskulptur tronar vid strandpromenaden längs Mälaren och alldeles intill den nya bebyggelsen. Här möts två världar: människans och naturens. De gamla pilträden med knotiga stammar ramar in konstverket som vackert harmoniserar med omgivningen.

Tronens skelett består av stänger, klädda med bronsmoduler, patinerade i gröna toner. Det organiska mönstret tycks bestå av olika livsformer som slingrar sig uppåt och bildar ett högsäte. Detaljerna påminner om mossor, rötter, tång, blad och bark och avspeglar därmed växtvärlden omkring. I den höga ryggen virrvarr av gurlanger kryper ekoxar, som om de just upptäckt sina vingar och i skymningen flugit hit från de gamla ekarna på Ekensbergshöjden. Naturens alstrande krafter och människans ansvar för miljön gestaltas här i form av *Tron*, som är en länk mellan naturen och kulturen.

Ellen Ehk Åkesson, född 1976, är utbildad inom keramik vid HDK i Göteborg och Capellagården på Öland. Hon har haft en rad separatutställningar bland annat i Paris, Bryssel och Stockholm och deltagit i gruppställningar i bland annat Tokyo, Shanghai och Barcelona.

Plats: Bryggvägen, Gröndal
Beställare:
Exploateringskontoret
Konstnär: Ellen Ehk Åkesson
Titel: Tron
Material: Brons
Konstprojektledare:
Ann Magnusson
Förvaltare: Stockholm konst





Ekens skola, Hammarby sjöstad

Med sin konstnärliga gestaltning *Vävd* förbinder konstnären Jenny Bergman det förflutna med samtiden. Hon har utgått från sitt intresse för textilt hantverk och visat att det kan expandera till storskaliga, poetiska verk.

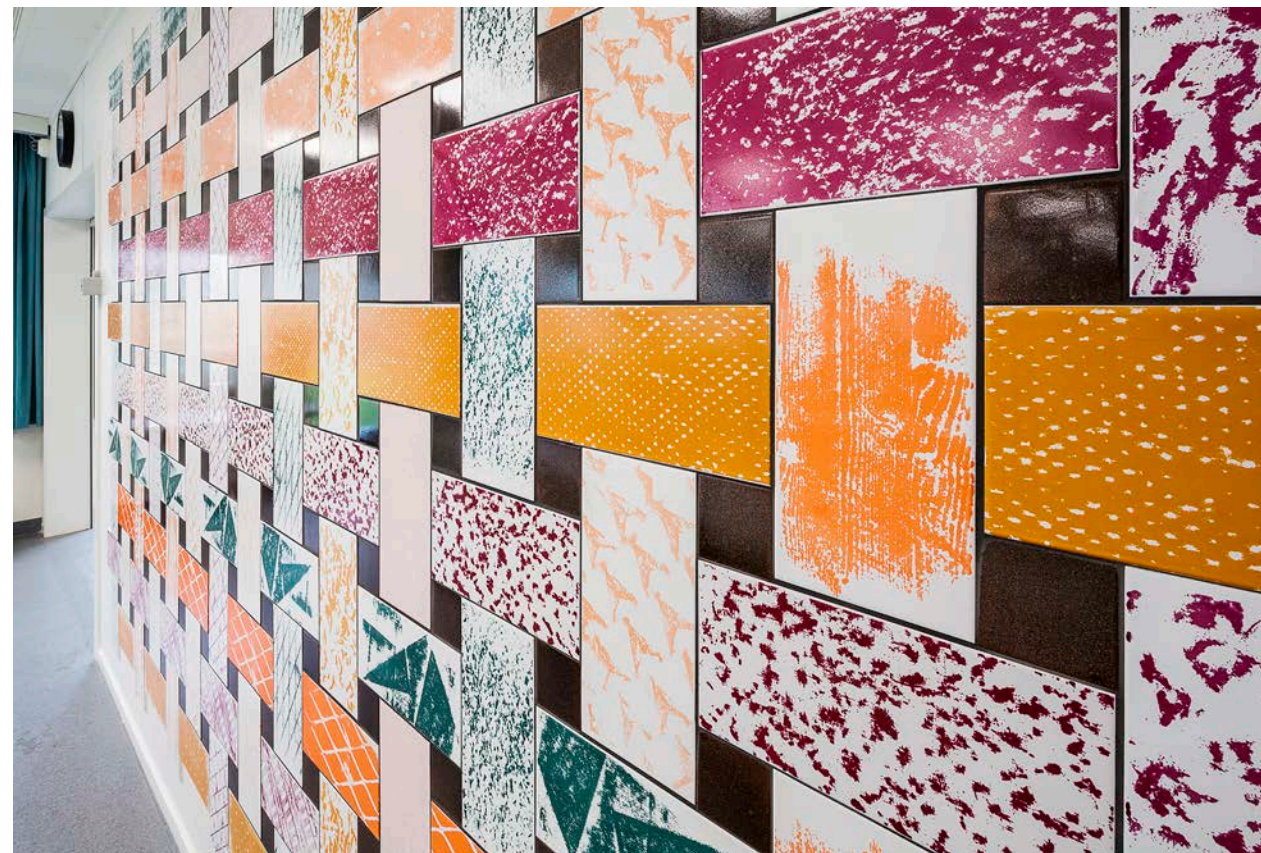
På uppdrag av Sisab har Stockholm konst arbetat med en konstnärlig gestaltning i samband med uppförandet av en ny modulskola, Ekens skola. Skolan ligger norr om Sickla park i Hammarby sjöstad och har fått sitt namn efter den vackra parkmiljön med bevarad gammal ekskog och lekparker.

Jenny Bergman har tagit avstamp och förankrat sin gestaltning i platsens textila historia. Stränderna kring Hammarsjö var en plats för textilindustriernas framväxt och för arbetarna som bosatte sig här. Många gatunamn i området har också textila referenser, som Vävar Johans gata, skolans adress.

För Ekens skola har Jenny Bergman skapat en vävd vägg av kakel. Effekten har uppnåtts genom att kakelplattorna har ordnats horisontellt och vertikalt om varandra som vävens inslag och varp. Delar flätas ihop och bildar en helhet. Verket är utfört i keramik, som är ett hållbart och taktilt material, utmärkt för en skolmatsal. Mönstret på kaklet har skapats med screentryck. Motivet har kommit till under en workshop med skolans elever i årskurs 7. Eleverna har uppmuntrats till ett taktilt seende och introducerats i en konstnärlig teknik – *frottage* – som under 1920-talet utvecklades av den tysk-franske surrealistkonstnären Max Ernst (1891–1976). Den i sin enkelhet geniala metoden går ut på att ett underliggande mönster, exempelvis bladnerv eller ådrat trä, överförs till ett tunt papper. Mönstret används i sin tur i konstnärliga skapelser.

Jenny Bergman, född 1972 i Lund, arbetar med textil, tryck, text och fotografi. Hon avlade masterexamen i textil på Konstfack 2006. Utöver sin konstnärliga verksamhet driver hon galleriet hangmenProjects i Stockholm och är gästlärare på Konstfack.

Plats: Vävar Johans gata 5,
Hammarby sjöstad
Beställare: Sisab
Konstnär: Jenny Bergman
Titel: Vävd
Material: Screentryck på kakel
Konstprojektledare:
Monika Nyström
Förvaltare: Sisab





Förskolan Den röda tråden, Hökarängen

Anna Ådahl har utvecklat en idé till ett konsekvent figurativt uttryck – hon har skapat en röd tråd som bokstavligen löper igenom och binder samman interiörer och exteriörer på en ny förskola i Farsta. Den konstnärliga gestaltningen *Den röda tråden* har också gett förskolan dess namn.

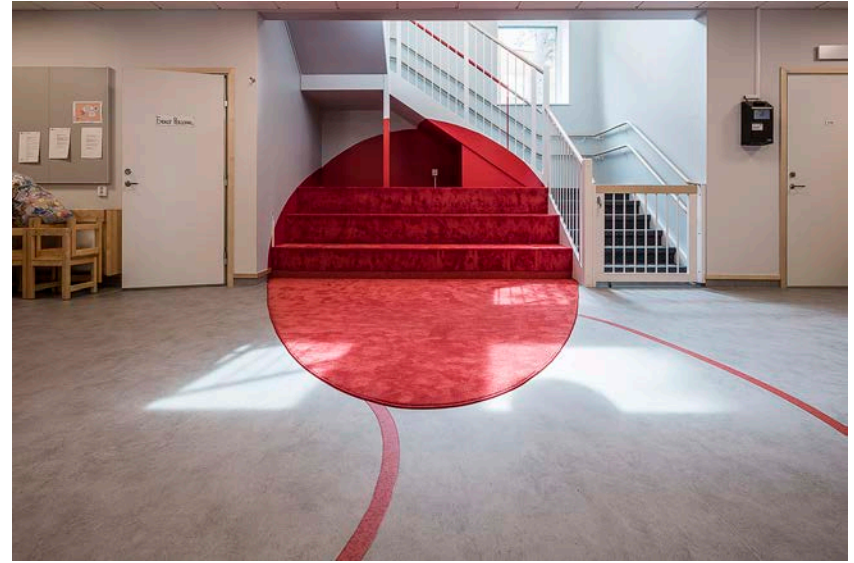
Utgångspunkten för Ådahls minimalistiska och samtidigt uttrycksfulla gestaltning var barnboken *Historien om någon* (1951), författad av Åke Löfgren och illustrerad av Egon Möller-Nielsen. I boken löper en röd tråd från sida till sida genom olika rum i ett hus. Som Ariadnes tråd, som enligt den grekiska mytologin ledde hjälten Theseus ut ur Minotauros labyrint, löper också Anna Ådahls verk genom förskolans område, såväl inomhus som utomhus. Motivet, som både är ett spår och en olöst gåta, gestaltas på ett lekfullt och innehållsrikt sätt. Ådahls röda tråd förgrenas: två trådar löper från lekparken in till skolans nav, medan ytterligare en leder från gradängen upp och sedan ut på fasaden. Den knallröda linjen anpassar sig till de material som den passerar: kakel, asfalt, plast, LED-slingor, mattor o.s.v. Objekt som kommer i dess väg aktiveras: en lyktstolpe, en lekställning, ett fönster, en gunga. Det i sin enkelhet komplexa konstverket, väcker fantasi och nyfikenhet. Det symboliserar energi, rörelse och livet självt. Det är samtidigt avläsbart för barn i olika åldrar och med olika bakgrunder.

En del av gestaltningen består av belysningsarmatur som svävar bland trädkronorna och skapar ett stämningsfullt landskap. Gestaltningen var nominerad till Svenska Ljuspriset 2018.

Anna Ådahl, född 1973, är utbildad vid École nationale supérieure des Beaux-Arts i Paris och vid Kungl. Konsthögskolan i Stockholm. Sedan 2015 bedriver hon doktorandstudier i vid Royal College of Art i London. Hon har haft en rad separat- och grupputställningar i Sverige och utomlands.

Plats: Lingvägen 191, Farsta
Beställare: Sisab
Konstnär: Anna Ådahl
Titel: Den röda tråden
Material: LED-lampor, belysningsarmatur, stenplattor, trä, mattor, epoxyfärg RAL 3020 m.fl.
Konstprojektledare: Paola Zamora
Förvaltare: Sisab





Förskolan Fiberpennan, Midsommarkransen

Jenny Berntsson arbetar med skulptur och teckning, ofta med utgångspunkt i platser, situationer och material. Hennes intresse för konstpedagogik riktad mot barn är inspirerat av Reggio Emilias pedagogiska filosofi, vars grundidé är att utveckla barnens alla uttrycksmöjligheter.

Åt förskolan Fiberpennan har hon skapat en konstnärlig gestaltning som består av fem skulpturer, placerade på förskolans gård. Varje skulptur har fått formen av ett podium. De rena formerna refererar till konsthistorien och samtidigt till socialt engagerad konst. Podier används traditionellt som ”bärare” av konsten, något sekundärt, likt ramen för en målning. Berntsson gör dock podierna till konsten själv och ger dem konstens upphöjda status. Hennes inbjudande verk aktiveras av platsens användare – barn, personal och besökare får använda dem till utställningar, pedagogiska övningar och som sittplatser.

Syftet med gestaltningen är att rikta våra blickar mot det som vi brukar förbise. Verket utmanar förhållandet mellan högt och lågt, mellan konst och dess inramning.

I samband med invigningen aktiverades gestaltningen genom fem träskulpturer. Under performance *Play* målades skulpturerna av fem deltagare. Dessa mobila verk placerades sedan på podierna och blev ”den första utställningen”, som framöver skulle ersättas av barnens egna alster. Träskulpturerna var inspirerade av bl.a. en trädocka i Katarina Taikons böcker om Katitzi samt de leksaker som skapades under en workshop som Jenny Berntsson hade hållit för föräldrar från Somalia på förskolan Torget i Rinkeby.

Jenny Berntsson, född 1978, är utbildad vid Örebro konstskola och Kungl. Konsthögskolan i Stockholm. Sedan 2016 arbetar hon som konstnärlig ledare i förskolan Troget i Rinkeby. Berntsson är även verksam i Rinkeby Urban Studio (RUS).

Plats: Fastlagsvägen 68,
Midsommarkransen
Beställare: Sisab
Konstnär: Jenny Berntsson
Titel: Förbindelsemaskinen
Material: Finbetong,
älvsdalskvartsit, brons, trä
Konstprojektledare: Dan Wirén
Förvaltare: Sisab





Förskolan Humlan, Årsta

Två myrätande varelser, tamanduor, i patinerad brons, har flyttat in på en ny förskola i Årsta. Eva Fornåås konstnärliga gestaltning *In & ut* sprider värme och väcker nyfikenhet.

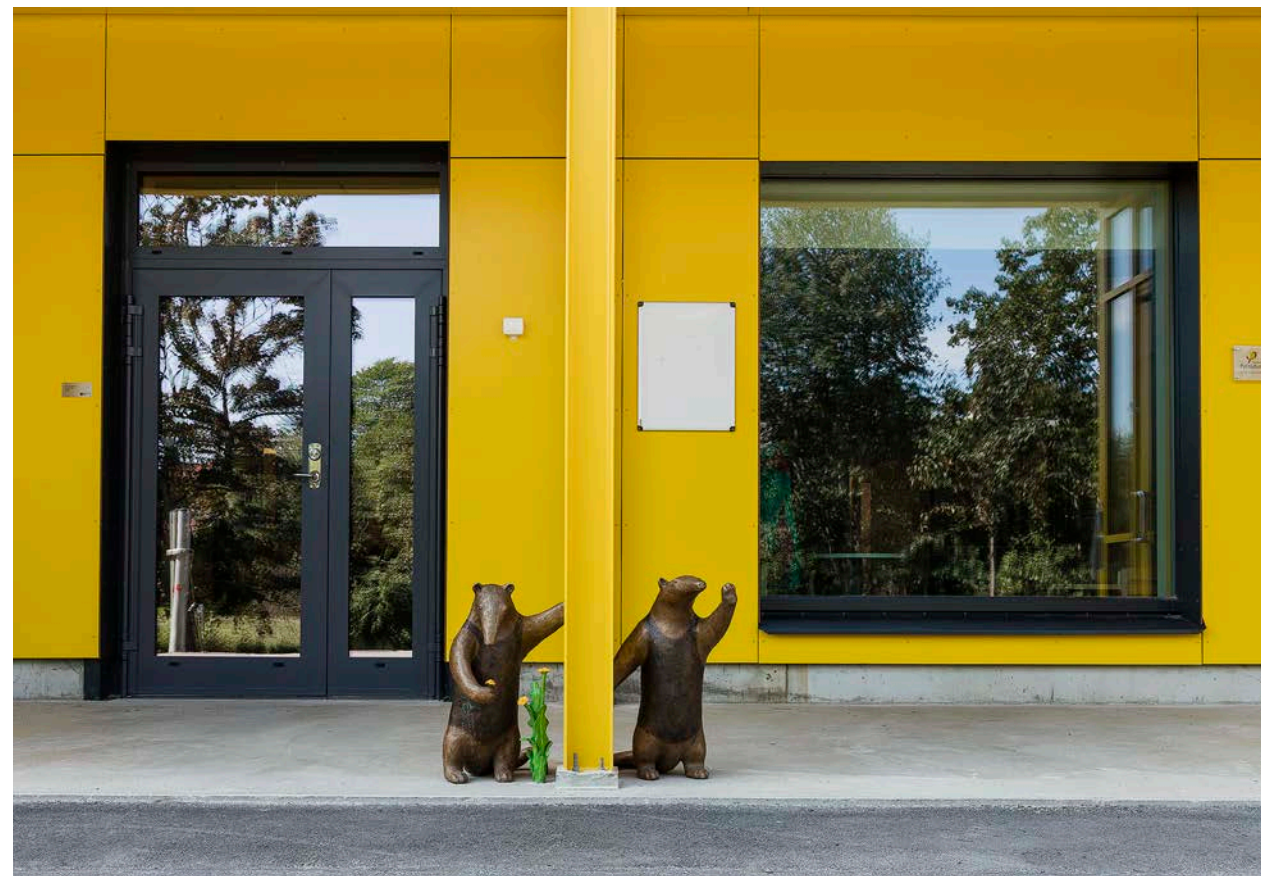
På uppdrag av Sisab har Stockholm konst arbetat med en konstnärlig gestaltning i samband med uppförandet av den första förskolan som byggs som ett passivhus. Ett passivhus är extremt energisnålt och ställer stora krav på hela byggprocessen. Förskolan är belägen intill ett grönstråk. Interiörens färgskalor är inspirerade av en sommaräng.

Eva Fornåå har fångat denna tanke i sin känsligt utformade skulpturgrupp. Hon använder sitt karaktäristiska formspråk som i detta fall framför allt riktas till barn. Fornåå inspireras av de platser där hennes verk ska placeras. Hon återvänder gärna till djur som motiv och genom att förmänskliga dem anspelar hon på folksagor och fabeltradition.

Skulpturerna föreställer två tamanduor – myrslokar som vanligtvis lever i tropiska skogar och på savanner och som livnär sig på insekter, mest myror och termiter. De stiliserade men ändå naturtroget återgivna djuren påminner om ett oskiljaktigt tvillingpar. De står dock för två olika personligheter. Den ena är utåtriktad och vinkar glatt mot alla passerande. Den andra, mer inåtvänd och med sin nos i en maskros tycks vara försjunken i tyst förundran över skapelsens mångfald. Maskrosen är humlans favoritblomma. Med denna anspråkslösa men tvärsäkra symbolik säger konstverket: Välkommen till förskolan Humlan!

Eva Fornåå, född 1962, arbetar huvudsakligen med skulptur. Hon är utbildad på Hovedskous målarskola 1985–87 och på Konsthögskolan i Umeå 1987–92. Hon har varit offentlig uppdrag med utställningar, konstprojekt och undervisning. Fornåå arbetar i olika material och tekniker. I det offentliga rummet använder hon sig främst av bronsskulptur. Hon har utfört ett fyrtiotal offentliga gestaltningar runt om i Sverige.

Plats: Hummelvägen 10, Årsta
Beställare: Sisab
Konstnär: Eva Fornåå
Titel: In & ut
Material: Brons
Konstprojektledare:
Marianne Jonsson
Förvaltar: Sisab



Hjorthagshallen, Norra Djurgårdsstaden

Genomsyn heter Anna Nordquist Anderssons konstnärliga gestaltning för den nya Hjorthagshallen i Norra Djurgårdsstaden. Verket handlar om blickens kraft, lika viktig för konsten som för idrotten.

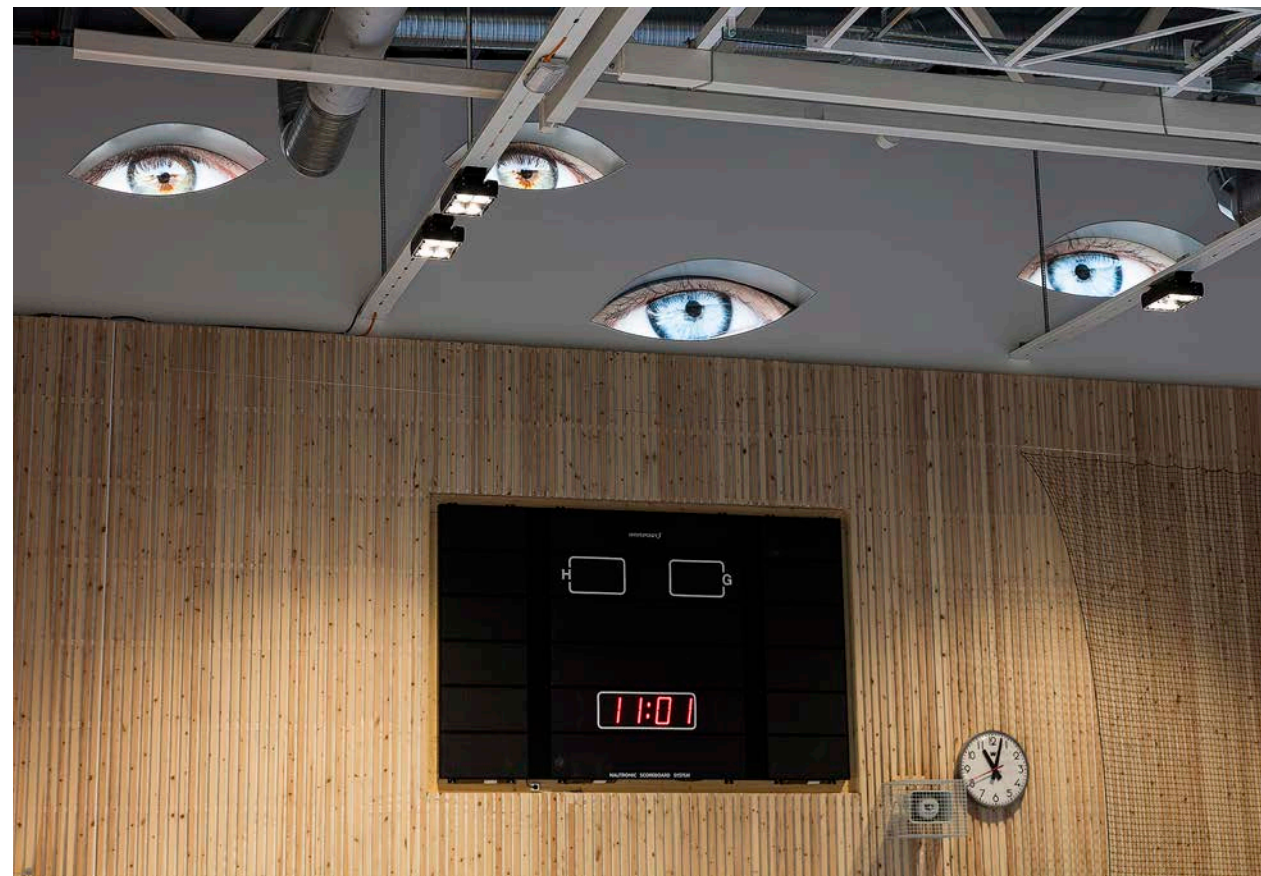
Konstverket är placerat på hallens östra fasad. Verket består av sex fönster, i en annorlunda form och med halvtransparenta fotografiska bilder av ögon. Den genomgående håltagningen i ytterväggen gör att verket syns både från insidan och från utsidan. Konstverket är därmed en del av arkitekturen och en del i själva huskroppen.

Seendet, vår orientering och vårt förhållande till rummet har länge stått i centrum för Anna Nordquist Anderssons skapande. Utgångspunkten för hennes gestaltning för Hjorthagshallen blev den klassiska idén om fönster som husets ögon, en tanke som bland annat flitigt odlades av surrealisterna i början 1900-talet. Ögat är en laddad, komplex symbol som såväl kan syfta på kunskap och intellekt som på förmågan till intuitivt seende. Ögat är också hjärnans fönster mot omvärlden.

I arbetet med gestaltningen för Hjorthagshallen utgick Nordquist Andersson från en lekfull fantasi om ett hus som en person eller ett väsen. Fasaden blev ett ansikte med fönstren som dess ögon. Gestaltningen ”blickar” både inåt och utåt. Blickpunkten förändras beroende på hur betraktaren förflyttar sig i eller utanför rummet. Ytterst handlar det om blickens förmåga att genomskåda. Symboliskt rör det sig om att både titta framåt och tillbaka i tiden och historien.

Anna Nordquist Andersson, född 1976, är utbildad vid Konstskolan i Kristianstad och Konsthögskola i Malmö. I sina verk utgår hon ofta från fotografiska förlagor. Hon har medverkat i ett stort antal utställningar i Sverige och utomlands, på bl.a. Galleri Ping-Pong i Malmö, Trondheim Kunstmuseum, Åbo konstmuseum, Kunsthall Charlottenborg Köpenhamn m.fl.

Plats: Gasverksvägen 10,
Norra Djurgårdsstaden
Beställare: Fastighetskontoret
Konstnär: Anna Nordquist
Andersson
Titel: Genomsyn
Material: Glas, fotografi
Konstprojektledare:
Monika Nyström
Förvaltare: Fastighetskontoret





Hökarängsskolan, Farsta

Bokstaven H, som i Hökarängsskolan, men även H som i mycket annat, blev huvudmotivet för Fredrik Helanders konstnärliga gestaltning för den nyrenoverade skolan i Farsta.

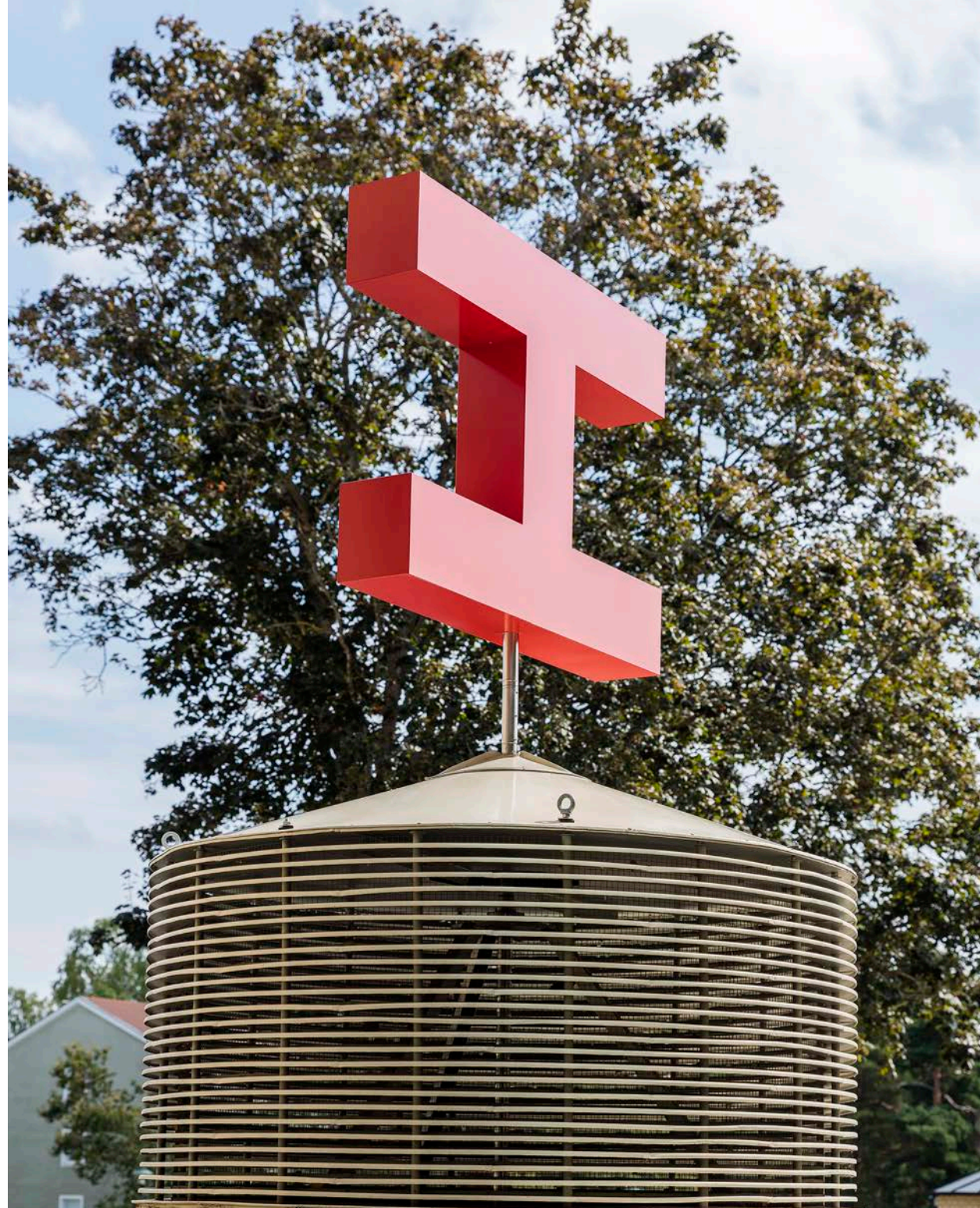
Hökarängsskolan uppfördes som folkskola efter ritningar av arkitekt Ture Rydberg. Skolan, som består av flera olika delar, började uppföras 1949 och var helt utbyggd först på 1960-talet. I samband med renoveringen och på uppdrag av Sisab har Stockholm konst tagit fram en platsspecifik konstnärlig gestaltning i flera delar som visuellt och tematiskt länkas till varandra.

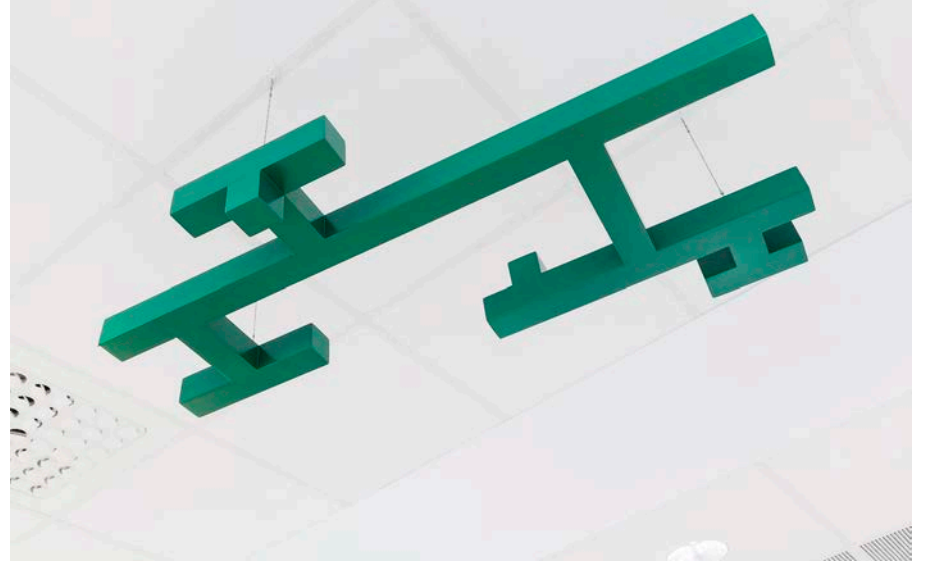
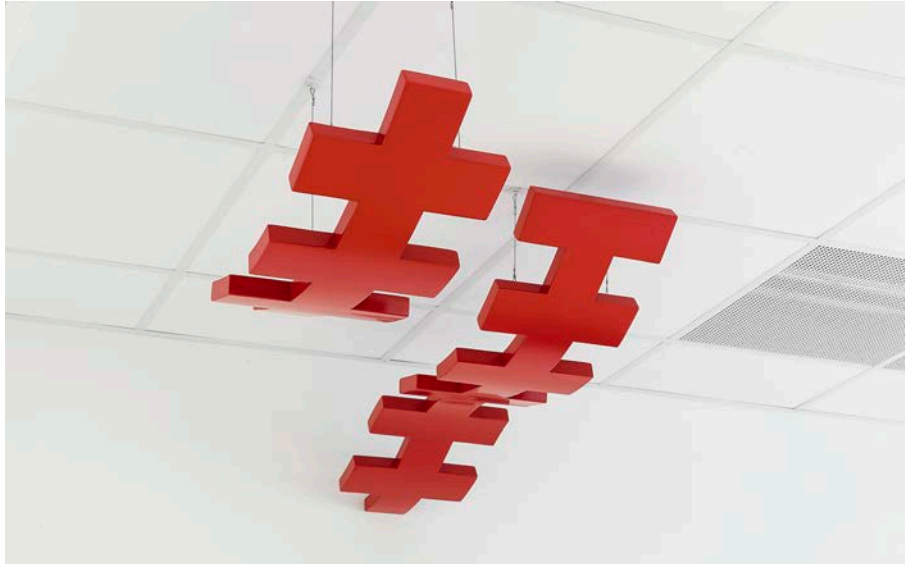
Fredrik Helander har utgått från typografin och bokstaven H/h i typsnittet Helvetica Bold. Från denna form har han skapat mönster, figurer och symboler som anknyter till byggnadens fysiska förutsättningar. Material- och färgval har anpassats till den befintliga arkitektoniska stilen. Gestaltningen är skapad i dialog med konkretismen och den abstrakta konststil som präglade 1950- och 1960-talen.

Ovanpå ett ventilationstorn på skolgården har Helander placerat en skulptur i rostfritt stål. Formen utgör ett liggande, rött H. Verket kan i likhet med en vindflöjel rotera när vinden byter riktning. Inomhus har Helander skapat väggmålningar i korridoren och trapphuset samt ett flertal hängande skulpturer i matsalen. Han har även tagit fram ett mönster för golvmattor. Det sammanlänkande motivet – bokstaven H/h – återkommer i fantasifulla variationer. Tecknen har satts ihop, vridits och vänts på. De försvinner upp i taket eller runt hörnet för att plötsligt dyka upp på nytt och leda blicken vidare till nästa kombination.

Fredrik Helander, född 1971, är utbildad på Konstfack i Stockholm. Han arbetar med måleri, skulptur och komplexa installationer där hans egna skapelser sätts ihop med upphittade ting som får ett nytt liv i ett nytt sammanhang. Hans verk finns på Stockholms läns landsting, Uppsala konstmuseum, Dalslands museum m.fl.

Plats: Fagersjövägen 18,
Hökarängen
Beställare: Sisab
Konstnär: Fredrik Helander
Titel: H
Material: Rostfritt stål, trä,
golvmattor m.fl.
Konstprojektledare:
Frida Cornell
Förvaltare: Sisab





Johan Skytteskolan, Älvsjö

Maria Fribergs konstnärliga gestaltning för Johan Skytteskolan i Älvsjö är en poetisk skildring av dynamiken mellan en grupp och en individ, mellan ett ”nu” och en ”framtid”.

Friberg arbetar huvudsakligen med fotografi och video. Hon har blivit känd för sina omsorgsfulla iscensättningar av sociala strukturer och maktsystem. Verken anknyter till målarkonsten och kännetecknas av estetisk förfining och känslomässig tyngd som manar till omvärderingar av våra invanda föreställningar.

Den konstnärliga gestaltningen för Johan Skytteskolan anknyter till ett filosofiskt betraktelsesätt där helheten anses större än summan av delarna och där ingenting kan beskrivas utan sitt sammanhang. Gestaltningen består av två delar. Titeln på det monumentala fotoverket *Voxel* på fasaden syftar på det minsta volymelement som inom datorgrafik används i uppbyggnaden av en tredimensionell digital bild eller volymåtergivning. Den färgrika bilden visar svävande kläder som representationer av de barn vars ansikten vi inte ser. Verket väcker tankar kring frihetskänslan och vårt behov av samhörighet – den balansgång som är viktig livet ut och vars grunder formas redan under den tidiga skolåldern.

Inomhus loopas videoverket *Time Trace*. Fallande kläder har filmats i slowmotion. Barnen gestaltas avsiktligt som en enhetlig grupp. Även här utgör plaggen ett symboliskt motiv och representerar en pågående tidsresa – den ström av liv och generationer som kontinuerligt passerar genom skolan på väg mot en framtid.

Maria Friberg, född 1966, är utbildad vid Nordiska konstskolan i Karleby i Finland, Kungl. Konsthögskolan i Stockholm och på Myndlista- og Handidaskoli i Reykjavik. Hon har haft en rad separatutställningar i Sverige och utomlands och är representerad på Moderna Museet i Stockholm, Göteborgs konstmuseum och på Kiasma i Helsingfors.

Plats: Västerängsvägen 115,
Älvsjö
Beställare: Sisab
Konstnär: Maria Friberg
Titel: Voxel. Time Trace
Material: Fotografi, video
Konstprojektledare:
Ann Magnusson
Förvaltare: Sisab





Mälarhöjdens gymnastikhall

Den danska konstnären Astrid Krogh arbetar gärna med ljus och mönster. På uppdrag av Stockholm konst har hon skapat en konstnärlig gestaltning för en ny idrottsanläggning – Mälarhöjdens gymnastikhall. Verket består av sex figurer som har placerats överst på gymnastikhallens västra och södra fasader.

Det sparsmakade bildprogrammet i minimalismens anda är anpassat till anläggningens funktion. Figurerna av LED-lampor och klar akryl, tänds och släcks enligt ett förprogrammerat mönster. Gestalterna tycks befinna sig i ständig rörelse.

Verket kan härledas till begreppet neonkonst, som i sig täcker ett vidsträckt fält. Det kan inbegripa det mesta från glödande neonskyltar till avancerade estetiska skapelser. Som konstnärlig utsaga har neonkonsten vuxit sig stark sedan 1970-talet. Bruce Nauman, Jenny Holzer och Dan Flavin har flitigt använt den. Kroghs neonskulpturgrupp med sitt rörelsemönster tvingar betraktaren att gång på gång ompröva sin inställning till den dynamiska gestaltningen.

Astrid Krogh, född 1968, är konstnär och designer. Hon är utbildad vid Danmarks Designskole. Krogh arbetar huvudsakligen med textila material och konst som bygger på ljusspel och dess förmåga att påverka vår uppfattning av omvärlden. Hon är intresserad av mönster och naturligt och artificiellt ljus som rumsgestaltare. Hennes verk innehåller ofta element av förändring eller subtil överraskning. Krogh hämtar sin inspiration bland annat från naturfenomen, som exempelvis det nordiska ljusets föränderliga karaktär beroende på tider på dygnet och inte minst våra skiftande årstider. Hennes verk finns på Maasland Hospital i Nederländerna, 21 c Museum Hotel Cincinnati i Ohio, Nya Karolinska Sjukhuset i Solna m.fl. Hon har bl.a. ställt ut på Design Miami, 11th International Triennial of Tapestry i Lodz, Polen och på Mindcraft10 i Milano.

Plats: Mälarhöjdens IP, Lotta Svärds gränd 2, Hägersten
Beställare: Fastighetskontoret
Konstnär: Astrid Krogh
Titel: Gym
Material: LED-lampor
Konstprojektledare: Päivi Ernkvist
Förvaltare: Fastighetskontoret





Stadsarkivet, Liljeholmen

Stadsarkivet, en guldgruva med arkivmaterial för Stockholms stad och för Stockholms län, har utökat sina lokaler. Avdelningen för bebyggelsehistoria har flyttat in i nya arkivrum vid Liljeholmskajen. Ljuskonstnären Ellen Ruge har skapat en konstnärlig gestaltning för de monumentala bergrummen.

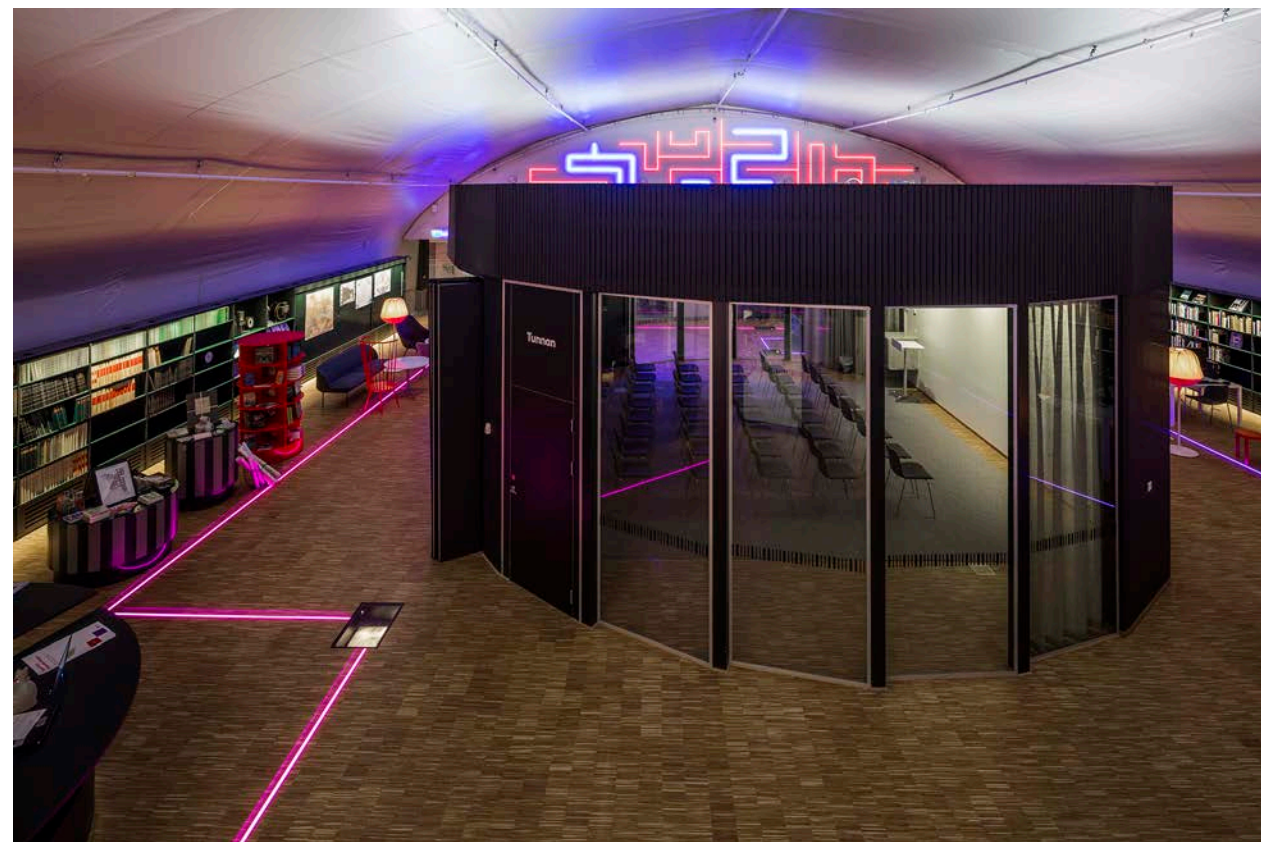
I Stadsarkivet förvaras kartor och ritningar över byggnader, gator och parker. Här finns även visionära skisser som aldrig blivit förverkligade. En stor del av den unika samlingen är klassad som världsminne av Unesco.

Ellen Ruge har skapat en lysande metafor för den skattgömma som arkivet utgör. Utgångspunkten för gestaltningen *Minne* är själva bergrummet och det allas vårt gemensamma kollektiva minne som arkivet är. En labyrintisk form fyller hela den 20 meter breda väggen. Motivet anspelar både på arkivet i sig och på de gånger och prång som döljer sig i det historiska materialet. Verket består av dubbla aluminiumprofiler med LED-listor som växlar färg och intensitet i en slumpmässig, programmerad sekvens. De färgbilder som uppstår återkommer aldrig. Labyrintens linjer löper vidare över golvet och ut mot den andra sidan av rummet, där de växer upp som träd på den andra gaveln. Sju ljuslådor med kopior av vackra byggnadsritningar från arkivet har byggts in i golvet.

Med sin minimalistiska klarhet lyser gestaltningen upp bergrummet i mer än ett avseende. Verket strålar intensivt av sin symbolkraft. Samtidigt skingrar det bokstavligen mörkret i en interiör som saknar fönster och annat ljusinsläpp.

Ellen Ruge, född i Oslo och bosatt i Sverige, är en av vår tids främsta ljusdesigner och ljuskonstnärer. Med en exceptionell känslighet för ljusets förmåga att gestalta stämningar skapar Ruge magiska platser såväl på internationella teater- och operascener som i offentliga miljöer.

Plats: Stadsarkivet
Liljeholmskajen, Sjöviksvägen
126, Liljeholmen
Beställare: Fastighetskontoret
Konstnär: Ellen Ruge
Titel: Minne
Material: LED-lampor,
aluminiumprofiler, ljuslådor
Konstprojektledare: Mårten
Castenfors
Förvaltare: Fastighetskontoret







Zachrisbergsparken, Årsta

Årstaberget håller på att utvecklas. Området kommer att få sammanlagt runt 900 nya bostadsrättslägenheter, en förskola och en skola. En del av den stora naturparken som finns i närheten har förvandlats till en stadsdelspark, Zachrisbergsparken.

För denna natursköna plats, med nära koppling till de nya bostadsmiljöerna, har Ulla West skapat en platsspecifik skulptur i form av ett bokstavsklot. Verket föreställer en typsnittskula från en IBM Selectric-skrivmaskin som introducerades 1961. Det var den första skrivmaskinen med utbytbart typsnitt. Selectric-maskinen utvecklades vidare med ett litet minne för direkt redigering av text, en föregångare till den digitala ordbehandlaren. Ordsklotet är således en länk mellan den analoga och digitala tekniken.

Ulla Wests konst berör ofta genombrottshändelser som påverkar vårt sätt att leva och tänka. *ODE 707* rymmer både något som redan passerat och framtidsidéer och utveckling. Hennes monumentala verk väcker tankar kring tryckteknik, mångfaldigande av text och en språklig kommunikation. Gestaltningen hyllar det fria ordet och uppmanar till skrivande och läsning.

Skulpturen är en sfär, gjuten i aluminium. Alfabetets 29 bokstäver i versaler förekommer två gånger tillsammans med ett urval av skiljetecken. Placeringen och urvalet följer typsnittskulan till en Selectric-skrivmaskin. Ett för skulpturen nydesignat typsnitt, *ODE SANS*, är formgivet av Christopher West. Bokstäverna ligger i relief på ytan. Vissa av dem är belysta inifrån, vilket gör verket synligt även under de mörkare tiderna på dygnet.

Ulla West, född 1954, är målare, tecknare och textilkonstnär. Hon arbetar även med scenografi och kostymuppdrag för teater, film och tv. Sedan 1980-talet har hon haft åtskilliga separatutställningar i Sverige och utomlands.

Plats: Zachrisbergsparken,
Årsta
Beställare:
Exploateringskontoret
Konstnär: Ulla West
Titel: ODE 707
Material: Gjuten aluminium
med putsade bokstavsytor.
16 bokstäver är ihåliga och
försedda med LED-belysning.
Konstprojektledare: Frida
Cornell
Förvaltare: Stockholm konst



Sjöviksskolan  Stockholm



Åkeshovs sim- och idrottshall

Åkeshovs sim- och idrottshall uppfördes 1959 i en tidstypisk modernistisk arkitektur efter ritningar av Åke E Lindqvist Arkitektkontor. Byggnaden är grönmarkerad på Stadsmuseets kulturhistoriska klassificeringskarta, vilket innebär att den har ett särskilt stort kulturhistoriskt värde och inte får förvanskas.

Carl Boutard bjöds in att skapa en konstnärlig gestaltning på området precis utanför sim- och idrottshallen. Han har skapat tre platsspecifika, färgstarka skulpturer i lackerat, rostfritt stål som är infogade i ett staket utanför entrén. Verken är synliga när man närmar sig anläggningen. Det abstrakta formspråket korresponderar med byggnadens modernistiska arkitektur.

I gestaltningen binds minimalistisk elegans samman med organisk rikedom. Grundmoduler utgörs av koner i olika storlekar och utföranden. Såväl koner som cirkelformen, som återkommer i verket, är rika på associationer. De kan påminna om megafoner som används i publika evenemang, om gamla godisstrutar och Alvar Aaltos klassiska vaser.

Användningen av en modul i olika variationer återspeglas även i verkets titel *Mo(der)nism*. Å ena sidan handlar det om den universalitet och enhetlighet som präglade modernistisk konst och arkitektur och å andra sidan om monism – en filosofisk doktrin som utgår från att allt som existerar ytterst är av ett och samma slag.

Carl Boutard, född 1975, är utbildad vid Konstakademien i Reykjavik, Kungl. Tekniska Högskolan i Stockholm och vid Konsthögskolan i Malmö. Han har en gedigen erfarenhet av att arbeta i olika material och har skapat en rad offentliga gestaltningar. I hans konst avspeglas ofta frågor kring relationen mellan natur och kultur, figuration och abstraktion och mellan avbildning och gestaltning.

Plats: Bergslagsvägen 60,
Åkeshov
Beställare: Fastighetskontoret
Konstnär: Carl Boutard
Titel: Mo(der)nism
Material: Rostfritt stål
Konstprojektledare: Marie
Holmgren
Förvaltare: Fastighetskontoret





och idrottshall



FRAMTIDENS FÖRSKOLOR

I det växande Stockholm behövs nya förskolor. Sisab har utvecklat idén kring så kallade prototypförskolor som byggs utifrån en gemensam planlösning. Deras yttre skapas dock av olika arkitekter och varierar därmed beroende på förskolans läge och förutsättningar. I denna process har Stockholm konst bidragit med att få fram konstnärliga gestaltningar som kan utformas i flera versioner och på flera ställen.

Gullängen, Gubbängen

Luftkroppar är en konstnärlig gestaltning av Daniela Hedman där det visuella och taktila har lika stor betydelse. Skulpturgruppen finns nu på förskolan Gullängen i Gubbängen.

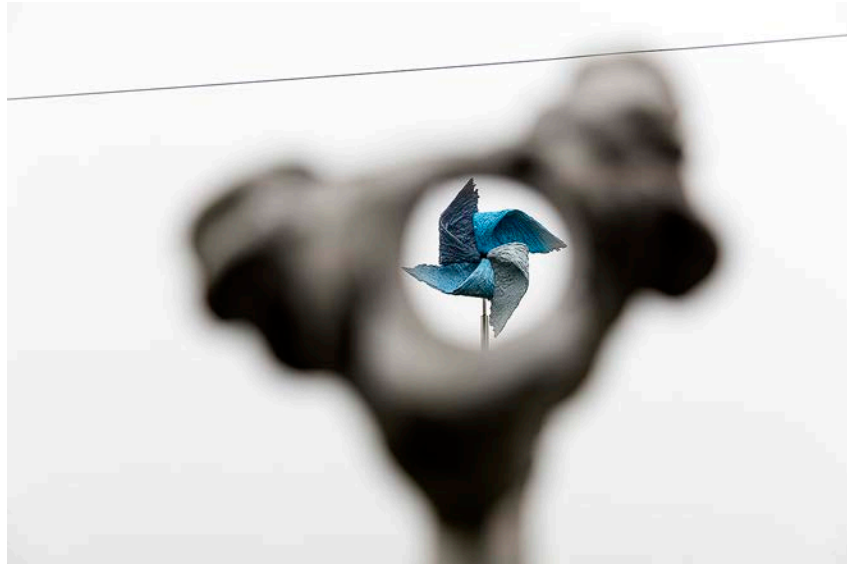
I allt vi gör, i alla våra erfarenheter, är kroppen alltid med. Vi upplever världen utifrån kroppen som frivilligt eller motvilligt samspekar med sin omgivning. Det är också kroppen som alltid står i centrum för Daniela Hedmans skapande. Hon intresserar sig för såväl dess fysiska som symboliska sida. Med sitt experimentella formspråk skriver hon in sig i en lång konstnärlig tradition som kretsar kring människokroppen som ett yttre skal och som en behållare för jaget.

Arbetet med den konstnärliga gestaltningen började med workshoppar med förskolebarn som bland annat fick tänka fritt kring olika kroppars likheter och olikheter. Hela verket består av ett flertal mindre skulpturer i aluminium. Det är avgjutningar av händer, hudmönster, navlar, ryggpartier med mera. Skulpturerna är utplacerade på olika höjder i landskapet utanför förskolan. Alla utom en finns inom räckhöjd för barnen, som även får utforska dem taktilt.

Titeln *Luftkroppar* pekar på luftens konkreta och symboliska betydelse för gestaltningen. Luften, som omsluter kroppen, är en förutsättning för att vi ska kunna andas. Luften utgör också ett mellanrum eller en osynlig länk mellan olika kroppar. Vissa av Daniela Hedmans aluminiumobjekt är dessutom mobila och behöver luft för att aktiveras. Så är det fallet med *Vindsnurran* – en poetisk tolkning av hårets rörelse – som är placerad högt ovanför marken och börjar rotera när den smeks av vind.

Daniela Hedman, född 1979, är utbildad vid bl.a. Nyckelviksskolan och Konstfack i Stockholm. Hon har haft en rad separat- och gruppställningar i Sverige och utomlands och är representerad i Röhsska museets samling.

Plats: Gubbängsvägen 111,
Gubbängen
Beställare: Sisab
Konstnär: Daniela Hedman
Titel: Luftkroppar
Material: Aluminium
Konstprojektledare: Päivi
Ernkvist
Förvaltare: Sisab



Snårvinden, Hässelby

Med risk att försvinna är den talande titeln på Hanna Hedmans konstnärliga gestaltning för förskolan Snårvinden i Hässelby. Smyckekonstnären Hanna Hedman har skapat ett fantasifullt mönster som fångar ögat, väcker tankar och triggas fantasin.

Hanna Hedman har skapat ett mönster som för fjärde och sista gången används på ett staket inom ramen för ”Framtidens förskolor”. Konstverket är monterat på tre ställen runt förskolans gård. Staketet av laserskuren och lackerad plåt är ett konstverk i form av en detaljrik dekor. Motivet utgör djur och växter som hotar att försvinna från Sverige. Därmed skapas en poetisk berättelse om naturens rätt till överlevnad. Verket är samtidigt en kärnfull kommentar till miljöfrågor och debatten kring den minskande biologiska mångfalden. Konstverket påminner om att de växter och djur som idag lever och andas inom kort kan bli ett minne blott. Staketet med det organiska mönstret blir ingen gräns utan snarare en projektionsyta där lek och kunskap får mötas på jämbördiga villkor.

Hanna Hedman, född 1980, är utbildad vid Konstfack i Stockholm och på Nya Zeeland. Hon inspireras av mönster direkt i naturen och av islamiskt hantverk. Hedmans fantasifulla smyckekonst kännetecknas av en omsorgsfull komposition. Organiska motiv i silver och koppar förvandlas till skulpturala objekt som ruvar på oanade berättelser. Formgivningen förvandlas här till konst som bäst exponeras på människokroppen. Hedman har haft en rad separatutställningar i Sverige och utomlands och har också deltagit i samlingsutställningar i Kina, USA och Tyskland.

Plats: Snårvindvägen 4,
Hässelby
Beställare: Sisab
Konstnär: Hanna Hedman
Titel: Med risk att försvinna
Material: Laserskuren och
lackerad plåt
Konstprojektledare: Päivi
Ernkvist
Förvaltare: Sisab





Ädelstenen, Solberga

Tobias Alm har fyllt förskolan Ädelstenen med handarbetsverktyg men vänt upp och ned på förutsättningarna. Material och storlekar kastas om – en meterlång synål i björk har stuckits genom en betongvägg, hammarens huvud är av handtovad och broderad fårull.

Alm har skapat åtta skulpturala objekt som föreställer olika verktyg. Broderi och träsnideri är hantverk med mångtusenårig historia och med spridning över hela världen. Likheter hittas lätt mellan tekniker, mönster och material: ett trehundraårigt träskrin från Norrland har samma mönster som ett antikt japanskt förkläde, broderade skånska blom- och fågelmönster är mycket lika ornament från en tusenårig grottvägg i Indien.

Trots att traditionerna är gränsöverskridande genomsyras de av genusstrukturer och sociala hierarkier. Konstnären vill ifrågasätta dessa och sprida en normbrytande och inkluderande inställning till slöjd och handarbete.

Alla objekt är handgjorda av Tobias Alm med enkla handverktyg. Materialen är omflyttade och verktygen är ofta sammansmälta med de arbeten de används till att skapa. Stållinjalen är gjord i mjuk ullfilt. Virknålen är två meter lång och i björk. Siffror och skalor flyter samman med broderiornament från olika kontinenter.

Tobias Alm, född 1985, är utbildad vid Ädellab på Konstfack i Stockholm. Han har ställt ut i internationella sammanhang på museer i London och München och även haft flera separatutställningar i gallerier i Sverige, Nederländerna och Spanien. Han arbetar med konceptuell smyckekonst och skulptural installationskonst och har fokuserat på maskulinitetens uttryck.

Plats: Lerkrogsvägen 28,
Solberga
Beställare: Sisab
Konstnär: Tobias Alm
Titel: Handen och verktyget
Material/Teknik: Björk, poppel,
fårull, aluminium, MDF
Konstprojektledare: Päivi
Ernkvist
Förvaltare: Sisab





TECKNA, RITA



LJUDBÄNKEN

Ljudbänken är ett tillfälligt och ambulerande konstprojekt som huvudsakligen presenteras i Stockholms ytterstadsområden. Det är ett samarbete mellan Stockholm konst och Audiorama, ett rum för ljudkonst, som initierar och driver projekt med inriktning på samtida ljudkonst och musik.

Uppdraget att tillverka en bänk som kan rymma uppspelningsutrustning samt möjligheter till drift gick till designern och möbelformgivaren Jonas Wahlström.

Sex svenska och internationella ljudkonstnärer har bjudits in att skapa varsitt platsspecifikt verk till *Ljudbänken*, som aktiveras under sex veckor på våren och lika länge under hösten på olika platser i Stockholm. Träet i bänken kommer från sjukdomsangripna almar i Humlegården.

Ljudbänken i Arctic World Archive

Stockholm konsts ambulerande konstprojekt *Ljudbänken*, genomfört i samarbete med Audiorama, ett rum för ljudkonst, har blivit utvalt att bevaras för framtiden i det digitala arkivet Arctic World Archive på Svalbard som en del av världens kulturarv. Ceremonin hölls vid deponeringen den 21 februari 2019 på Svalbard.

De medverkande konstnärernas unika ljudverk bevaras för framtida generationer tillsammans med idag redan befintliga deponeringar som Edvard Munchs digitala samling från Nasjonalmuseet i Oslo och historiska manuskript från Vatikanen. Arkivet grundades i mars 2017. Bevarandet av digitala filer är finansierat av EU och genomfördes på initiativ av dataförvaringsföretaget Piql i samband med det uppmärksammade Europaåret för kulturarv 2018.

Konstnärer som hittills bidragit med sina ljudverk till

Ljudbänken:

Catti Brandelius / Skärholmen 2017

Marta Forsberg / Tensta 2018

Hans Rosenström / Humlegården 2018

Leo Correia de Verdier / 2019

Kim Hedås / 2019

Konstprojektledare och curator: Frida Cornell

Ljudbänken #4, Hökarängen

För *Ljudbänkens* fjärde omgång ansvarade musikern och ljudkonstnären Leo Correia de Verdier. Ljudverket *Det går över* var ett försök att trösta lyssnaren. Ljuden – Leo Correia de Verdiers egen röst och Adina Sabins cello – kombinerades med rundgångar och resonanser i en stor plåt.

Leo Correia de Verdier är född i Salvador i östra Brasilien. Hon är uppvuxen i Sverige och Brasilien. Hon hämtar sina intryck från klassisk musik och från sina länders folk- och populärkultur. Hon intresserar sig hur människor uppfattar ljud i oväntade situationer. Hennes musik är komplex i sin blandning av skörhet och styrka, förfining och råhet. Ljuden i dessa kompositioner är ofta trasiga syskon till klassiska klanger som sätts ihop på ett nytt sätt. Bakom den skenbara enkelheten finns en sofistikerad balansgång mellan olika referenser som utmanar lyssnarens invanda relation till musiken. Utan att förlora sin egen röst är Leo Correia de Verdier mån om lyssnarens upplevelse. Hon uppmanar till ett engagerat och medskapande lyssnande där förundran, tankar och känslor väcks.

Stycket för *Ljudbänken* har Leo Correia de Verdier skapat i samarbete med cellisten Adina Sabin, utbildad vid Kungl. Musikhögskolan i Stockholm och Musikhögskolan i Göteborg och med uppdrag såväl som soloartist och som medverkande i kammar- och symfoniorkestrar. Tillsammans delar de intresset att hitta nya miljöer och sammanhang där musiken kan ta plats.

Leo Correia de Verdier, född 1980, har studerat vid Kungl. Musikhögskolan i Stockholm, Musikhögskolan i Piteå, på Gotlands Tonsättarskola och Janáčkova konservator i Ostrava i Tjeckien. Hon skriver för de flesta sorters ensembler, från instrument som solooboe och harpa, symaskin och elektronik, till kör och orkester. Hon har bland annat skapat musik för Hidden Mother, Stockholms Läns Blåarsymfoniker och kvartetten Pärlor för svin.

Plats: Pepparvägen 5,
Hökarängens Centrum
Beställare: Stockholm konst /
Audiorama
Konstnär: Leo Correia de
Verdier
Titel: Det går över
Material: Ljudinstallation
Konstprojektledare och
curator: Frida Cornell
Förvaltare: Audiorama



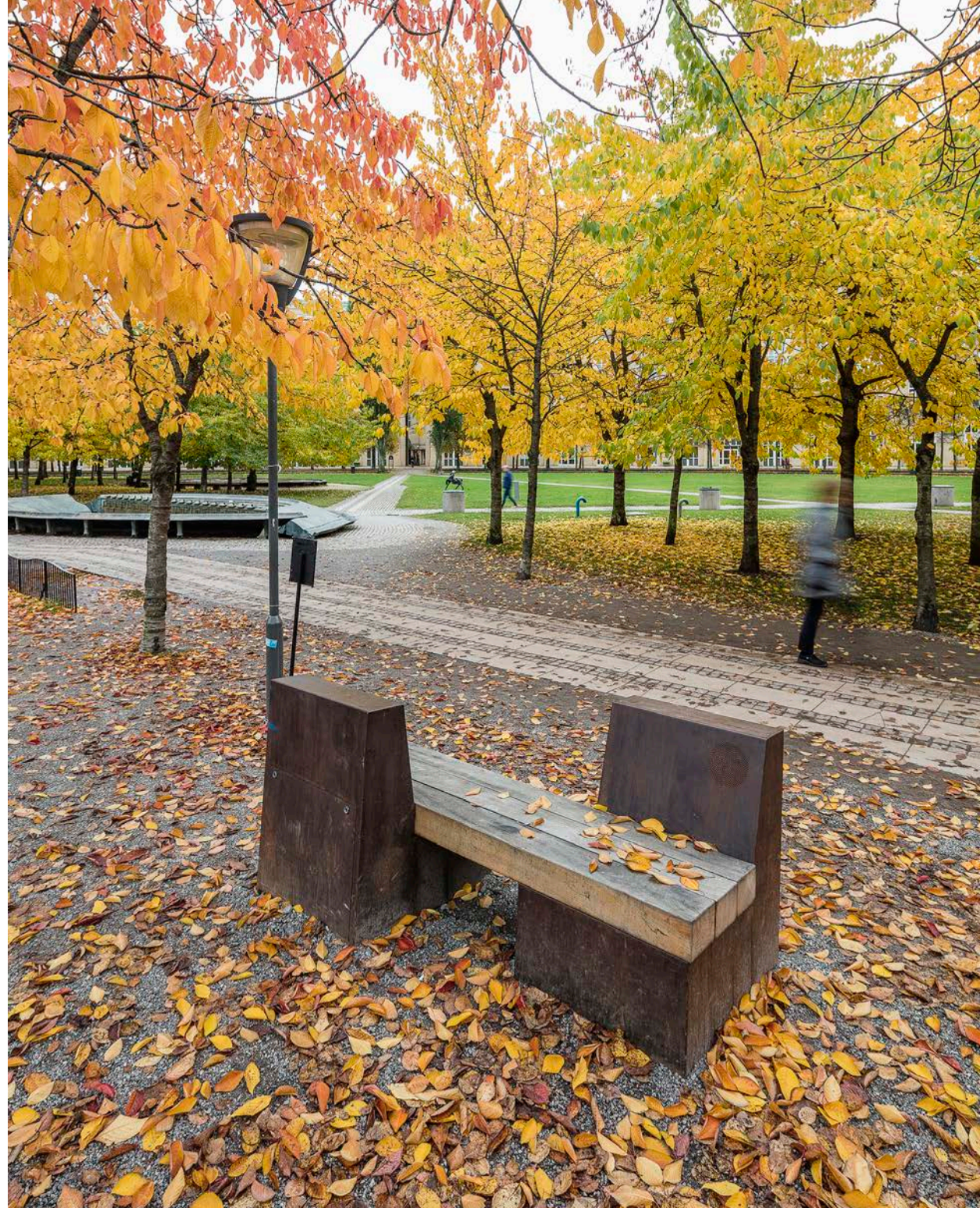
Ljudbänken #5, Södermalm

Tonsättaren Kim Hedås band samman då och nu och fick oss att på nytt se och höra Fatbursparken. Hennes ljudinstallation *Visit* var ett fyrkanaligt elektroakustiskt verk, komponerat specifikt för *Ljudbänken* och dess placering i Fatbursparken. Verket anknyter till historien på just denna plats där människors aktiviteter under tusentals år utvecklats och förändrat staden. Från den allra första början har människor passerat här – dag som natt, under alla årstider, med olika ärenden, ibland bara på ett kort besök och ibland varje dag genom hela livet. Just nu är Fatbursparken på väg att återigen förändras. Järnvägstunnlar har sprängts under ön och spåren däckas över för att parken ska binda samman det som länge varit avskuret. Nytt växer upp – visiterna fortsätter att förändra.

Visit är komponerad i fem delar som repriserar över tid. Materialet utvecklas organiskt i olika sekvenser. Fragment kombineras i föränderliga spel som släpps fram, löses upp och försvinner, återkommer i annorlunda skepnader, kopplas samman i situationer som långsamt sjunker ner, dyker upp igen, förändras, bleknar bort och försvinner.

Kim Hedås är tonsättare, utbildad i komposition vid Kungl. Musikhögskolan i Stockholm. Hennes musik har framförts av bl.a. Sveriges Radios Symfoniorkester, Göteborgs Symfoniker, Norrlandsoperans Symfoniorkester, Malmö Symfoniorkester, Gagego!, Pärlor för svin, Kroumata, VOX, Dalasinfoniettan och Göteborgsoperan. Hon arbetar även med elektroakustisk musik och samarbetar gärna med andra konstnärer inom teater, konst och arkitektur.

Plats: Fatbursparken,
Södermalm
Beställare: Stockholm konst /
Audiorama
Konstnär: Kim Hedås
Titel: Visit
Material: Ljudinstallation
Konstprojektledare och
curator: Frida Cornell
Förvaltare: Audiorama



MURALMÅLNINGAR

2016 fick Stockholm konst särskilt riktade medel för att arbeta med muralmålningar runt om i staden. Projektet slutfördes under 2019.

Hjulsta Backar

Muralprojektet gick vidare med Mari Rantanens karaktäristiskt färgstarka målning på Hjulsta torg. Projektet utfördes i samarbete med fastighetsägaren Einar Mattsson AB.

Mari Rantanen har alltid varit intresserad av färgens och formens samspel och ljusets uttrycks kraft. Hennes måleri kännetecknas av ett personligt färgspel i komplexa, emotionellt laddade mönster. Rantanen använder sin intensiva palett för att föra in figurer och detaljer från skiftande miljöer och arkitektur. Många av hennes verk bygger på kontraster mellan hårda och vassa strukturer och varma, mjuka färgskalor. Det rika formspråket är på samma gång komplext och lättillgängligt. Det bejakar både det rationella och det emotionella i det urbana landskapet.

I sina offentliga uppdrag utgår Mari Rantanen från platsens karaktär. Hennes verk förvandlas till landmärken, medan de samtidigt är öppna för tolkningar. Motivet till muralmålningen i Hjulsta torg fram med hänsyn till omgivningens 1960-talskänsla.

Konstnären har samarbetat med ungdomar från området som bidragit med sina tankar, känslor och idéer. Deras berättelser handlade bland annat om de gångbroar som i spiral löper mot det närbelägna Lunda industriområde och om de rosablommade körsbärsträden som brukar utgöra ett av de vackraste inslagen i trakten. Utifrån dessa beskrivningar skapade Mari Rantanen ett mönster med cirklar i rörelse, som står för en växande energi, och med körsbärsblommor som tecken på ett nytt liv. Pratsbublorna runt fönstren symboliserar Hjulstabornas olika röster och uppmuntrar till samtal och öppenhet mot varandra.

Mari Rantanen är född och uppvuxen i Finland. Hon är utbildad vid Finlands konstakademien i Helsingfors och vid Pratt Institute i New York. Hon var professor i måleri vid Kungl. Konsthögskolan i Stockholm 1996–2005. Rantanen har haft flera utställningar i Europa och USA.

Plats: Hjulsta Backar 17, Hjulsta
Beställare: Einar Mattsson AB
Konstnär: Mari Rantanen
Titel: Let's Talk
Material: Silikatfärg
Konstprojektledare och curator: Frida Cornell
Förvaltare: Einar Mattsson AB



DONATIONER

Snubbelstenar

Konstprojektet *Stolpersteine* – snubbelstenar – inleddes i början av 1990-talet av den tyske konstnären Gunter Demnig för att hedra de judar, romer, homosexuella, politiska motståndare till nazismen, m.fl. som fördrevs eller förintades av nazisterna 1933–1945.

Snubbelstenarna är minnesplaketter i mässing med formen av en gatsten som berättar om en person som en gång bodde eller arbetade på platsen och som föll offer för Förintelsen. Syftet är att förbipasserande ska stanna till och reflektera.

De första minnesstenarna installerades i Köln i Tyskland 1995. Konstprojektet växte snabbt och i dag finns närmare 70 000 snubbelstenar nedlagda i gator på en mängd platser runt om i Europa.

Det finns snubbelstenar på tre adresser i Stockholm. Här bodde de som hade flytt till Sverige men som utvisades och sedan dödades i Förintelsen. Snubbelstenarna har en inskription som anger vem som bodde på adressen, när personen utvisades från Sverige och var personen sedan dödades eller försvann.

Text: Utdrag ur foldern från Forum för levande historia

Plats: Kungsholmstorg 6,
Gumshornsgatan 6,
Apelbergsgatan 36
Konstnär: Gunter Demnig
Initiativtagare: Forum för
levande historia, Föreningen
Förintelsens Överlevande
och Judiska församlingen
i Stockholm i samarbete
med Stockholm konst och
Stockholms stad





ÖVRIGA PROJEKT

BOK #2 – Barnens offentliga konst

I samband med den stora konståvlingen i Värberg, som Stockholm konst och Stadsledningskontoret arrangerar inom ramen för Fokus Skärholmen, genomfördes flera tillfälliga konsthändelser under namnet BOK – Barnens offentliga konst.

Under maj 2019 hade eleverna från en klass i årskurs 2 på Söderholmsskolan tillsammans med konstnären och pedagogen Anita Wernström och klassläraren Jessica Svahlin funderat över och arbetat kreativt kring frågan vad det innebär att de stora skulpturerna *Jättarna kommer* av konstnären Xavier Veilhan kommer på plats hösten 2020. Barnen skrev berättelser och brev till jättarna samt skapade skyltar och affischer. Alla alster visades inne i Värberg Centrum.

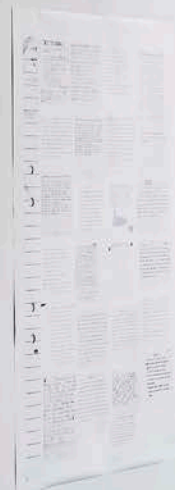
Verken visades t.o.m. 5 september 2019.

Plats: Värberg Centrum
Titel: BOK #2 – Jättarna
kommer
Konstprojektledare och
curator: Frida Cornell



Jättarna kommer!

BOK - Barnens Offentliga Konst del 2
elever från Söderholmsskolan år 2



Dörrhandtag, Stockholmshusen

Stockholmshusen är ett samarbetsprojekt mellan Svenska Bostäder, Familjebostäder och Stockholmshem. Det handlar om ett nytt sätt att bygga: snabbare, effektivare och med lägre kostnader. Det enkla och det fina går hand i hand här.

Stockholm konst bidrar till att göra Stockholmshusen unika genom att addera konstnärlig kvalitet åt i vanliga fall osynliga bruksföremål. På vårt uppdrag har några av Sveriges främsta samtidskonstnärer, Lena Cronqvist, Charlotte Gyllenhammar och Dan Wolgers, tagit fram varsitt förslag på att förvandla draghandtag till konstverk.

Först ut var Charlotte Gyllenhammar vars skulpturala dörrhandtag *Mammabarn* installerades vid ingångsporten på en fastighet i Bandhagen under hösten. Verket är gjutet i brons som vackert harmonierar med husets material: puts, trä och glas.

Så sammanfattar konstnären sin idé: ”En kvinnas hand och ett litet barns hand är avgjutna. Den unga kvinnan är mamma till den lille pojken. Mor och barn eller Mother and child är ett begrepp, en grundläggande relation. Hon heter Holly och han heter Francis och är 4 år. Holly and Francis. (...) Moderns hand är placerad i en förväntad höjd liksom barnets hand. Förhållandet mellan deras händer är det verkliga avståndet. Jag tycker mycket om diagonalen och dess stringens i förhållande till kroppen och handens grepp. Händerna är som noter på en notrad i ett partitur. Det avslutande snittet vid handleden frigör händerna som i ett trolleritrick eller en dröm.”

Charlotte Gyllenhammar, född 1963, är skulptör och har blivit känd genom ett antal storslagna offentliga verk och utställningar i Sverige och internationellt. Utöver skulptur arbetar hon med installation, video och fotografi. Gyllenhammar är ledamot av Konstakademien och har varit professor på Konsthögskola i Malmö.

Plats: Bjursätragatan 16,
Bandhagen
Beställare: Svenska
Bostäder, Familjebostäder,
Stockholmshem
Konstnär: Charlotte
Gyllenhammar
Titel: Mammabarn
Material: Brons
Konstprojektledare:
Mårten Castenfors
Projektkoordinator
Stockholmshusen: Bengt Rehn



”En tänkbar trädgård”, Spelbomskans torg

På inbjudan av Stockholm konst skapade Laercio Redondo och Birger Lipinski en konstnärlig kommentar till de verk som redan finns på Spelbomskans torg och i dess omnejd. Deras utgångspunkt blev skulpturfontänen *Det droppande trädet* av Sigrid Fridman (1879–1963). Fridman utbildade sig till skulptör hos bl.a. Antoine Bourdelle i Paris och utförde både mindre skulpturer, främst porträttbyster, och större offentliga verk, som denna gåtfulla strama skulptur. Ett annat känt verk av Fridman är *Kentauren*, som först mottogs entusiastiskt men snart väckte debatt och placerades på en undanskymd plats på Observatoriekullen. Även med statyerna av Fredrika Bremer i Humlegården och Ellen Key i Ellen Keys park (vid Jarlaplan) lyckades Sigrid Fridman uppröra samtidens smakdomare. Litteraturkritikern Klara Johansson hörde till hennes främsta vapendragare och försvarade hennes konst i offentliga debatter. Under 1920-talet hade de två en passionerad relation.

Konstnärssduon Redondo och Lipinski knöt samman Fridmans personliga historia med hennes offentliga verk. De förvandlade den lilla blomsterhandeln på torget till en tillfällig trädgård där Sigrid Fridman, Fredrika Bremer, Ellen Key och Klara Johansson fick träffas genom bilder och citat. *Kentauren* på Observatoriekullen uppmärksammades genom ett titthål. Gestaltningen kompletterades med fördjupande texter som kunde läsas på plats. Det historiska sammanhanget kunde tolkas i relation till vår egen tid och dagsaktuella debatter och frågor.

Laercio Redondo är utbildad vid Konstfack (konst/måleri). Hans skapande kretsar kring vårt kollektiva minne och särskilda händelser relaterade till staden och arkitekturen.

Birger Lipinski är inredningsarkitekt och möbelformgivare, även han utbildad vid Konstfack. Han är huvudsakligen verksam som utställningsgestaltare och arbetar gränsöverskridande med konst, form och arkitektur.

Plats: Spelbomskans torg
Tid: 7–8 september 2019
Konstnär: Laercio Redondo
och Birger Lipinski
Titel: En tänkbar trädgård
Material: Installation
Konstprojektledare och
curator: Paola Zamora





”Huset. En plats i Europa”, Handelshögskolan

Konstnärerna Erik Pauser och Cecilia Parsberg har tillsammans med arkitekterna Haval Murad och David Martinez Escobar skapat en konstnärlig gestaltning som speglar sprickor i det moderna samhället. Filmskulpturen startade sin resa på Odenplan i Stockholm under hösten 2018 för att fortsätta till Örebro och Karlstad. Under vintern 2019 visades verket på Handelshögskolan.

Verket skildrar en önskad verklighet för alltför många. Skulpturen har formen av ett hus som håller på att sjunka ner i marken. Undersidan består av en LED-skärm där kortfilmen *En plats i Europa* projiceras. Den handlar om en undanskymd plats i en storstad. En plats som har blivit ett hem för arbetssökande migranter, som fallit mellan stolarna i den europeiska fria rörligheten. Berättaren är Thomas som under tre år har haft sin sovplats under en lastbrygga. Nu ska han vräkas. Han representerar de som vill göra rätt för sig: arbeta, försörja sin familj, leva ett värdigt liv.

På ett drabbande sätt fångar konstverket viktiga frågor kring migration och grundläggande mänskliga rättigheter som påverkas av den globala politiken. Beror en människas utsatthet på individens eller samhällets misslyckanden? Verkets kraftfulla formspråk hämtar sin styrka ur den sofistikerat enkla arkitektoniska formen och filmens gripande, dokumentära innehåll. En brutal verklighet är här ett sprängstoff för konsten som speglar samhällsaktuella ämnen och synliggör sprickor i de sociala konstruktionerna. Det är konst som bränner till och som aldrig vänder blicken från de mest komplexa frågorna.

Filmen av Cecilia Parsberg och Erik Pauser ingår i dokumentärserien *RÖST*, en satsning av Svenska filminstitutet, SVT och Folkets bio. Johan Söderberg har klippt den och skapat musiken. Produktionen har fått stöd av Konstnärnämnden och Kulturbryggan.

Plats: Handelshögskolan
Utställningstid: 4 december 2019 – 5 februari 2020
Konstnär: Cecilia Parsberg, Erik Pauser, Haval Murad, David Martinez Escobar
Titel: Huset. En plats i Europa
Material: Filmskulptur, installation
Konstprojektledare: Mårten Castenfors



”Illuminate Herstory”, Kulturhuset Stadsteatern

Den årliga internationella Ljusfestivalen *Illuminate Herstory* startade i Irland 2017 med syftet att uppmärksamma kvinnliga förebilder idag och historiskt. Från och med år 2018 äger den rum över hela världen samtidigt. Stockholm konst i samarbete med Kulturhuset Stadsteatern deltog genom presentationen av Sara Appelgrens fotoverk *Brace Yourself (Duet Composition #2)* i fönstren som vetter mot Edvin Öhrströms glasobelisk på Sergels torg. Gestaltningen visades parallellt i Dublin.

Den svartvita fotosviten visar samma motiv i olika varianter – två personer som omfamnar varandra. Den ena, man eller kvinna, blottar sin nacke. Den andra – alltid en kvinna – ser vi ansiktet på. I ett precist formspråk och med en knivskarp estetisk logik återkommer Sara Appelgren till samma situation i olika variationer. Två människor som omfamnar varandra kan göra det av olika skäl. Handlar det om en ömsesidig tillgivenhet eller om ett skådespel? Gäller det att beskydda varandra och använda varandras kroppar som sköldar? Är det ett intimt förlåtelseögonblick, en stund av förtröstan, eller en falsk akt av ett äkta svek?

Kvinnornas blickar i Appelgrens foton både avslöjar och döljer. Utan ett sammanhang ger bilderna ingen fullständig berättelse utan riktar mest vår uppmärksamhet mot det som vi faktiskt inte vet. Tolkningssjälvheterna, som ofta beror på våra personliga historier, är oändliga. Till syvende och sist handlar konstverket om möten. Men inte främst mötet mellan människorna på fotografierna utan snarare betraktarens och de avbildade kvinnornas blickväxling och allt det outtalade som pågår där. Kvinnornas berättelser genljuder i tystnaden. Konsten försöker lära oss att fånga upp något som vi kanske varken hör eller ser.

Sara Appelgren, född 1975 i Nyköping, är fotograf och konstnär. Hon är utbildad på bl.a. Konstfack och Kungl. Konsthögskolan i Stockholm. Appelgren ställer regelbundet ut och har skapat en rad offentliga gestaltningar.

Plats: Kulturhuset
Stadsteatern, Sergels torg
Konstnär: Sara Appelgren
Titel: Brace Yourself
(Duet Composition #2)
Material: Fotografiinstallation
Konstprojektledare och
curator: Frida Cornell





Konstparken, Norra Bantorget

Under sista helgen i oktober förvandlades Norra Bantorget till en Konstpark där kreativiteten fick blomstra. Allmänheten bjöds in att uppleva en föränderlig plats i form av några framväxande multikonstverk.

Norra Bantorget befinner sig i en övergångsperiod från den historiska plats den en gång varit till framtidens hållbara stadsmiljö. Under 48 timmar utmanade vi hösten och bjöd in sex konstnärer som gav nytt liv åt Norra Bantorget. Nya konstverk skapades på plats. 140 kubikmeter ljusinstallationer, en ”Art-sauna” med badtunna och bastu öppen för allmänheten, skate och foodtrucks installerades på Norra Latins gård.

Lars Kleen är känd för sina storskaliga, kargt vackra objekt, som pendlar mellan visionär arkitektur, byggnadskonst och hantverk. Hans uttryck är rått och poetiskt på en och samma gång. Han finns representerad på bland annat Moderna Museet i Stockholm. För Konstparken skapade han och hans medarbetare ett monumentalt torn av staplat tegel, armeringsjärn och ett helt träd. Publiken fick följa konstnärernas arbete på plats.

Valeria Montti Colque, är utbildad vid Kungl. Konsthögskolan. Med måleri, collage och stora installationer skapar hon berättelser med inspiration såväl från sitt eget liv som från myter, religioner, film, musik och latinamerikansk folkkonst. Hennes verk innehåller ofta symboler och metaforer. Valeria Montti Colque bidrog med en platsspecifik performance, där ett antal gåtfulla gestalter befolkade Konstparken och suddade ut gränsen mellan dröm och verklighet.

Disey (Niclas Nakano Dahlqvist) är en av Sveriges mest väl-etablerade konstnärer inom gatukonst och har skapat graffiti sedan 1980-talet. Medan Konstparken pågick skapade Disey ett monumentalt grafiskt verk, med rötter i graffiti och med anknytning till frågor kring stadsplanering.

Nisrine Boukhari, född i Damaskus i Syrien, bor och arbetar i Stockholm och Wien. Hennes konst handlar om människors

Plats: Norra Bantorget,
Norrholm
Tid: 25–27 oktober 2019
Konstnärer: Lars Kleen, Valeria
Montti Colque, Disey, Nisrine
Boukhari, Johanna Brandt,
Daniel M Karlsson,
Patrik Bogårdh
Producent: Guringo
Designstudio och Norra
Bantorget Intresseförening
i samarbete med Stockholm
konst, AB Folkets Hus & Hotel
Clarion Sign

drömmar, planer, förväntningar, desperation och hopp. Vad kommer morgondagen föra med sig? Hur kan vi delta i att organiskt skapa morgondagens stad? Hennes konstnärliga intervention i Konstparken handlade om att samla och sprida tankar kring frågan: Hur ska morgondagen börja?

Audiorama initierar och driver projekt med inriktning på samtida ljudkonst, hörspele och elektroakustisk musik. Organisationen beställer, producerar och presenterar nya verk av tonsättare, ljudkonstnärer och dramatiker. Till Konstparken bjöd Audiorama in Johanna Brandt (som arbetar med analog och digital videoteknik) och Daniel M Karlsson (tonsättare som främst arbetar med algoritmer och koder för att organisera ljud). Deras installation kretsade kring frågor om övervakning och informations flyktighet i en tid när värdet av information ökar exceptionellt.

Patrik Bogårdh är verksam som ljusdesigner inom opera, teater, dans och nycirkus. Han har arbetat med Folkoperan och Dalhalla. På Norra Latins gård installerade han ett 140 kubikmeter stort föränderligt ljuskonstverk. Installationen visade nya sätt att uppleva platsen genom samspelet mellan rymd, mörker och ljus.





Levande Stockholm

Levande Stockholm är ett politiskt initierat projekt som framgångsrikt drivits av Trafikkontoret under de senaste åren. Syftet med sommargåtor och sommartorg är att göra stadens offentliga rum mer levande, skapa trivsamma utemiljöer och ett attraktivt stadsliv. Stockholm konst bidrog i somras med fyra spännande konsthändelser.

1.

Johan Svenssons konst kännetecknas av ett underfundigt uttryck och hans egensinniga skulpturer förmedlar ofta något universellt. Hans verk lockar med sin nyckfullhet och väcker tankar med sitt fascinerande formspråk och en inneboende humor. På Swedenborgsgatan visades skulpturer från sviten *Kepsar, mössor!* – den talande titeln avslöjade att det återkommande motivet var huvudbonader. Det vi sätter på huvudet bidrar ofta till identitetsskapande såväl hos vuxna som hos barn. Med ett medvetet val kan en huvudbonad vara ett uttryck för solidaritet med ett fotbollslag eller en sagofigur, det kan även vara ett tecken på ett ideologiskt ställningstagande eller en etnisk och religiös tillhörighet.

Plats: Swedenborgsgatan
Konstnär: Johan Svensson
Titel: Kepsar, mössor!
Konstprojektledare och
curator: Frida Cornell





2.

Ljudbänken c/o KMH

Tid: 13 juni–5 september

Plats: Hässelby torg

Konstprojektledare och curator: Frida Cornell

Ljudbänken c/o KMH är en specialsatsning inom det ambulerande konstprojektet *Ljudbänken* vars syfte är att skapa ljudkonst för olika platser i Stockholm. Här var projektet ett samarbete mellan Stockholm konst och Kungl. Musikhögskolan, KMH. Fyra kompositionsstudenter bjöds in att skapa varsitt verk, som sändes i bänken tre och en halv vecka vardera.

De fyra tonsättarna var Anna Björn, Adele Kosman, Mikael Lindblad och Diego Ratto. I sina verk utforskade de kompositionens möjligheter för platsspecifik ljudkonst. Boende kring Hässelby torg och alla besökare erbjöds ljudupplevelser av de konststycken som skapats av den yngsta kompositörsgenerationen. Under sommarmånaderna blandades deras ljudverk med stadens egna uttryck och formade tillsammans nya, magiska ljudrum.



3.

Sittskulpturer – skapande-performance

Tid: 13–14 juni, 17–19 juni / kl. 11–15.

Sittmöbler fanns på plats t.o.m. 4 september.

Plats: Östberga torg, utanför kulturhuset

Konstprojektledare och curator: Frida Cornell

Grunden i Carl Malmstens pedagogik var idén ”hand och tanke i skapande samverkan”. Med detta avsåg Malmsten att de teoretiska studierna skulle integreras i de praktiska tillämpningsövningarna. Utbildningen finns på Lidingö, och sedan år 2000 hör Malmstensskolan till Linköpings universitet och dess tekniska högskola. Fyra studenter vid möbeldesign och möbelsnickeri på Carl Malmstensskolan byggde under fem dagar sittskulpturer på Östberga torg. Tite Lindroth von Bahr, John Funkquist, Rickard Torstenfelt och Oscar Wall har gedigna materialkunskaper och utbildas i att rita, formge och skapa möbler. De utvecklar och förbättrar de vardagsting som vi dagligen använder.

I Östberga fick vi ta del av deras kreativa skapandeprocess och det unika hantverket från grunden. Sittmöblerna stod kvar under hela sommaren som del av *Sommartorget*.



4.

Konsthändelse av koreografen Malin Elgán

Tid: 7 september; 8 september

Plats: Tenstagången

Tid: 14 september; 15 september

Plats: Strömkajen

Konstprojektledare och curator: Frida Cornell

Koreografen Malin Elgán, baserad i Stockholm och internationellt verksam, intresserar sig för konsten bortom specifika genrer. Hon utforskar dans och rörelse i en större, gränsöverskridande praktik. För *Levande Stockholm* skapade hon tillsammans med tre dansare konsthändelsen *Up the Hill* som kretsade kring hur dans äger rum och hur den förhåller sig till det gemensamma. På två offentliga platser, helt olika varandra, mötte förbipasserande och stadens besökare något oväntat och engagerande som fick dem att se och uppleva omgivningen med andra(s) ögon.



Skillnaden, Helsingfors

2017 firade Finland 100 år som självständig stat. Som en del av det officiella firandet initierades projektet *Två länder – en framtid*. Initiativtagare var Hanaholmen – kulturcentrum för Sverige och Finland. Samarbetspartner i Sverige var Stockholm konst. Syftet var att i en konstnärlig gestaltning uttrycka den historiska och nutida gemenskapen mellan Finland och Sverige i ländernas huvudstäder. Den finska konstnären Marja Kanervos verk *År Tal* invigdes på Engelbrektsplan i Stockholm i augusti 2017. Två år senare, den 13 september 2019, var det dags för installationen av det svenska bidraget – Eva Langes gestaltning *Tro Hopp Kärlek* vid det nyrenoverade centrala torget Skillnaden i Helsingfors.

Skulpturgruppen består av fyra balanserade delar, *Ringen*, *Lilla runda*, *Elefanten* och *Pinnen*. *Ringen* – som livets hjul och den oavbrutna rörelsen. *Lilla runda* som det kosmiska ägget och summan av allt. Och linjen, som gestaltas i *Elefanten* och *Pinnen* – bindande men med möjligheten till en oändlig utvidgning. I Langes konst finns både ögonblickets och evighetens stillhet, både ömhet och styrka. Utgångspunkten är naturens livskraft. Objekten växer fram i gränlandet mellan det organiska och det abstrakta. Trots att inget konstnärligt uttryck är modernt för evigt finns det något i hennes formspråk som trottar tiden. Det talar med det förflutna och blickar framåt.

Eva Lange, född 1935 i Stockholm, är utbildad vid Konstfack och Kungl. Konsthögskolan. Sedan 1997 är hon ledamot av Konstakademien. Hon har haft en rad utställningar i Sverige och utomlands och är representerad på Moderna Museet, Göteborgs konstmuseum, Museum för Foreign Art i Riga, Lettland, med flera. Som första kvinna belönades Eva Lange med Sergelpriset 2015.

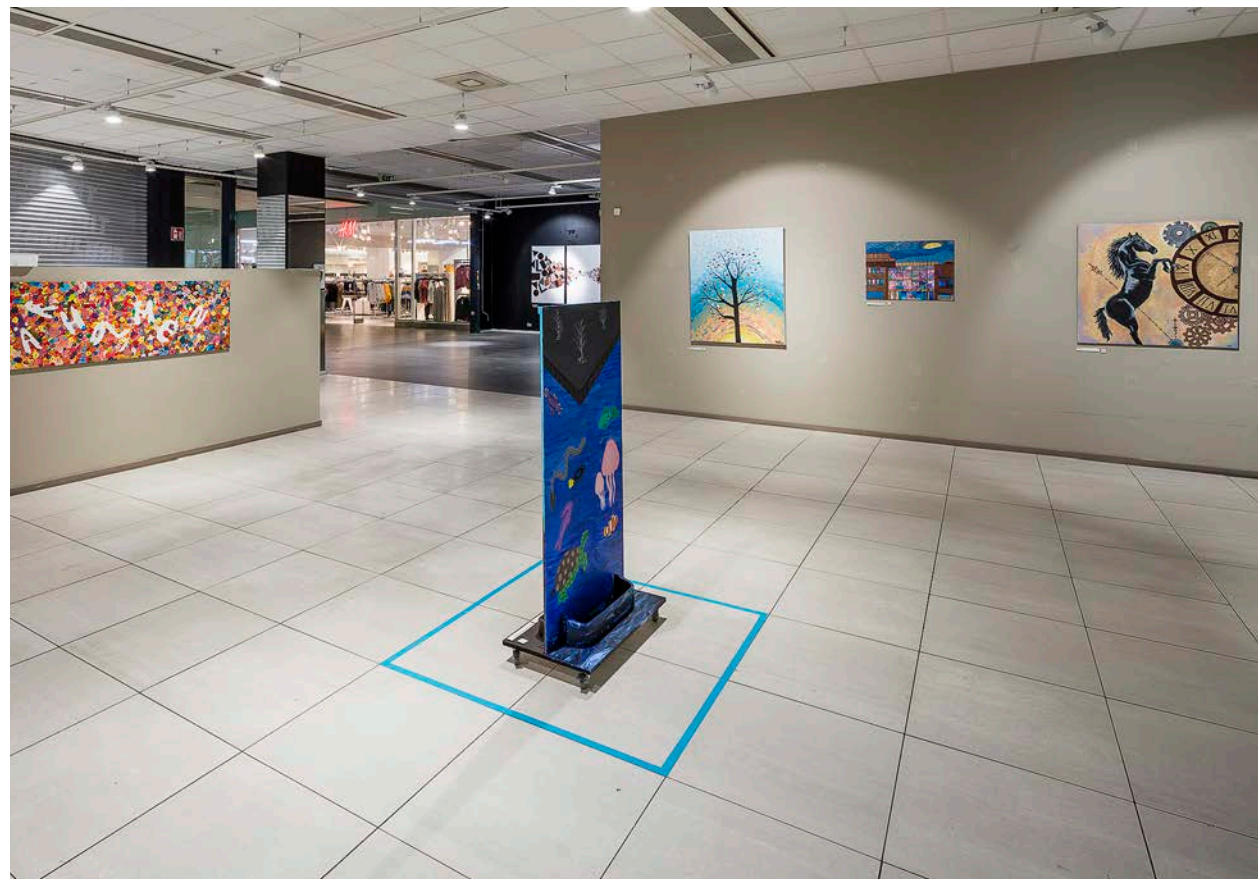
Plats: Skillnaden, Helsingfors
Beställare: Hanaholmen – kulturcentrum för Sverige och Finland
Konstnär: Eva Lange
Titel: Tro Hopp Kärlek
Material: Bohusgranit, stål
Konstprojektledare: Susann Brännström



Skärholmens sommarjobbare

Under sex veckor i somras jobbade 20 ungdomar från Skärholmen och dess omnejd med ett konstprojekt under ledningen av konstnären och konstpedagogen Raul Leon Alvarez. Skärholmen Centrum har under den senaste tiden visat intresse för att ge utrymme för kultursamarbeten med olika lokala aktörer, bland annat Fryshuset och den lokala föreningen FOLK. De sommarlovsjobbade ungdomarna fick låna en arbetslokal där de fick använda sin kreativitet för att skapa olika typer av konstverk kring teman som mångfald, kärlek, interkulturalitet, urbant hjärta, liv, rörelse, social plats och gemenskap. Resultaten av ungdomarnas konstnärliga arbete visades som en vandrande utställning som aktiverades på olika platser i gallerian.

Plats: Gallerian Skärholmen
Centrum
Konstpedagog:
Raul Leon Alvarez



William Kentridge, Kummelholmen

Kummelholmen, den gråa betonglådan på Vårholmsbackarna, har under de senaste åren blivit en viktig mötesplats och ett rum för konst. Installationen *The Refusal of Time* av den sydafrikanske konstnären William Kentridge visades här under årets två sista månader.

Det sammansatta verket består av en stor och fyra små projektorer samt en rörlig skulptur och fyra megafoner. Komplexa ljudspår är här lika viktiga för helhetsupplevelsen som visuella effekter. Som titeln antyder handlar det om en suggestiv betraktelse över tidens natur. Kentridge hänvisar till Platons grotta, Galileos tankar, Einsteins relativitetsteori, rymdfärder etc. En av de mest fascinerande idéerna handlar om människokroppen som en uppdragen klocka som inte kan vridas tillbaka och om en metronom som ett mellanting mellan en klocka och ett musikinstrument. Det handlar om tid som ett vetenskapligt fenomen och som en innerlig upplevelse, som något kollektivt och individuellt, politiskt och poetiskt.

Installationen är ett ypperligt exempel på William Kentridges fascinerande skapande, där intellekt och känsla samverkar. Kentridge, född 1955 i Johannesburg, är son till två jurister och först utbildad till statsvetare. Det var dock konsten som blev hans kall och uttrycksmedel för att skildra och påverka världen. Han har blivit känd för sina sotiga kolteckningar och nyckfulla installationer med animerade bildsekvenser. Den tematiska utgångspunkten är oftast Sydafrika och samhällsproblemen i Johannesburg under apartheidtiden. Verken lämnar dock vanligtvis sitt konkreta historiska och politiska ramverk för att öppna sig mot universella frågor och skildra allmänna tillstånd som sorg, smärta, hat, rädsla, passion och kärlek. Med sin berättarkraft och visuella säkerhet berör de både hjärna och hjärta på djupet.

Stockholm konst bidrog till finansieringen av utställningen för att medverka i kulturell aktivering av ytterstaden.

Plats: Vårholmsbackarna 120,
Värberg

Utställningstid: 9 november–
22 december 2019

Konstnär: William Kentridge

Titel: *The Refusal of Time*

Curatorer: Jan Watteus och

Torbjörn Johansson

Producent: Kummelholmen





STOCKHOLMS STADS KONSTSAMLING

Stockholms stad började köpa konst för mer än hundra år sedan och äger nu en konstsamling av stort konsthistoriskt värde. Idag är det en av Sveriges största konstsamlingar i offentlig ägo och den kompletteras årligen genom inköp på gallerier och i konsthallar. Konstsamlingen finns utplacerad över hela Stockholm och ses dagligen av tiotusentals stockholmare.

Stockholm konst ansvarar för stadens konstsamling. I uppdraget ingår att ombesörja vård, konservering och ramning samt all hantering av konstverken. Dessutom ansvarar Stockholm konst för stadens konstverk på allmän plats, d.v.s. skulpturer på torg, gator och i parker.

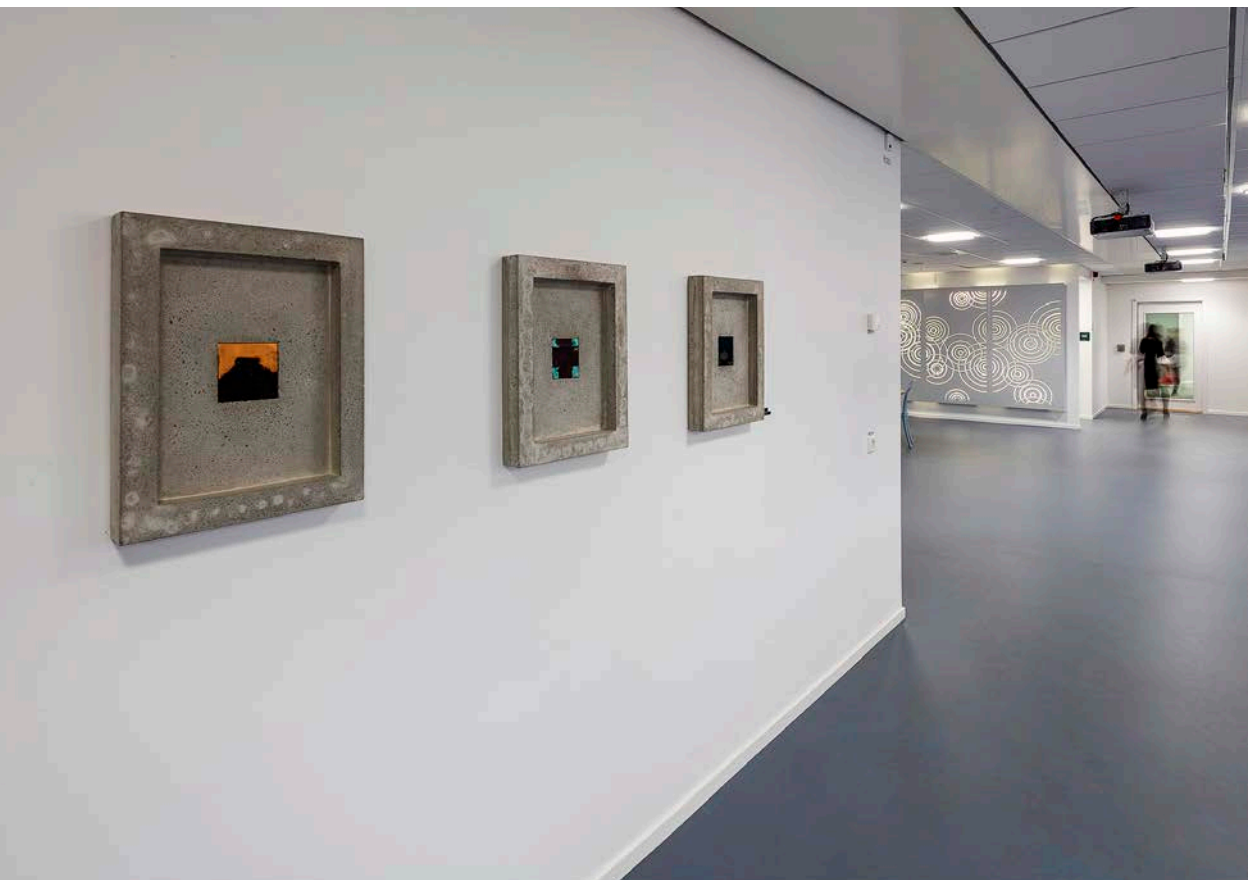
För arbetet med Stockholms stads konstsamling har Stockholm konst 10 anställda.

Varje konstkollektion tas fram av en konstantikvarie med en specifik plats och verksamhet i åtanke. Förhoppningen är att konsten ska inspirera till reflektion och bidra till en bättre miljö.

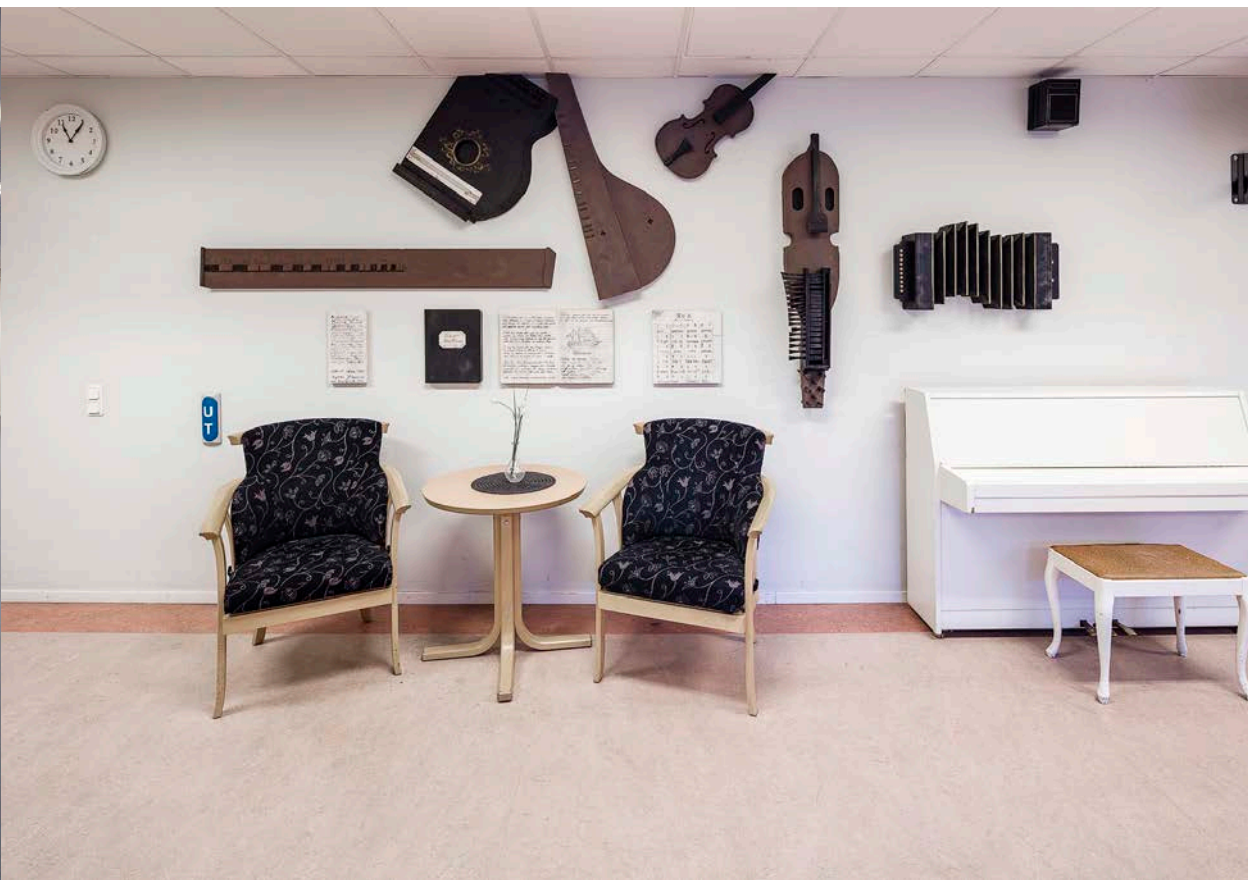
Inför utplacering ses konstverken över av en konservator och rammakare. Konstverkens skick bedöms och beslut fattas om eventuella åtgärder, som omramning eller lagning av hål och färgbortfall. Alla konstverk åldras och Stockholm konst arbetar även förebyggande med att reducera risken för att det ska uppstå nya skador på konstverken.



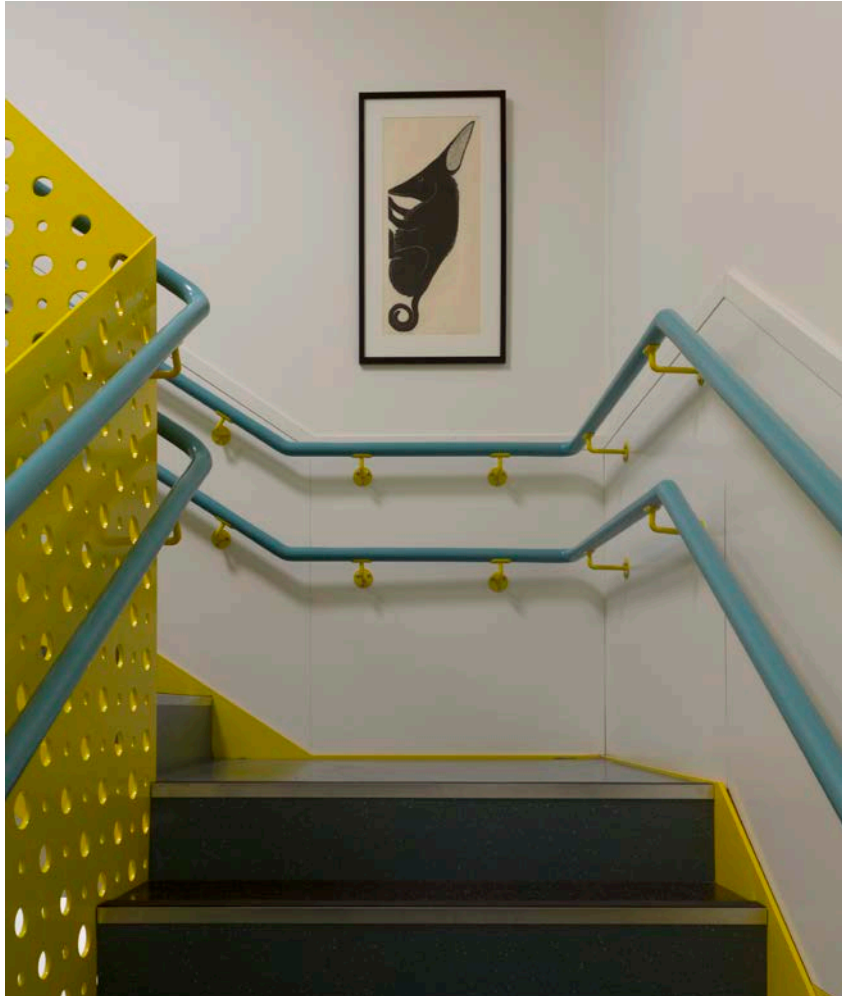
Glasmonter med skulpturer från Stockholms stads konstsamling, samt föremål från det nedlagda Gasverksmuseet



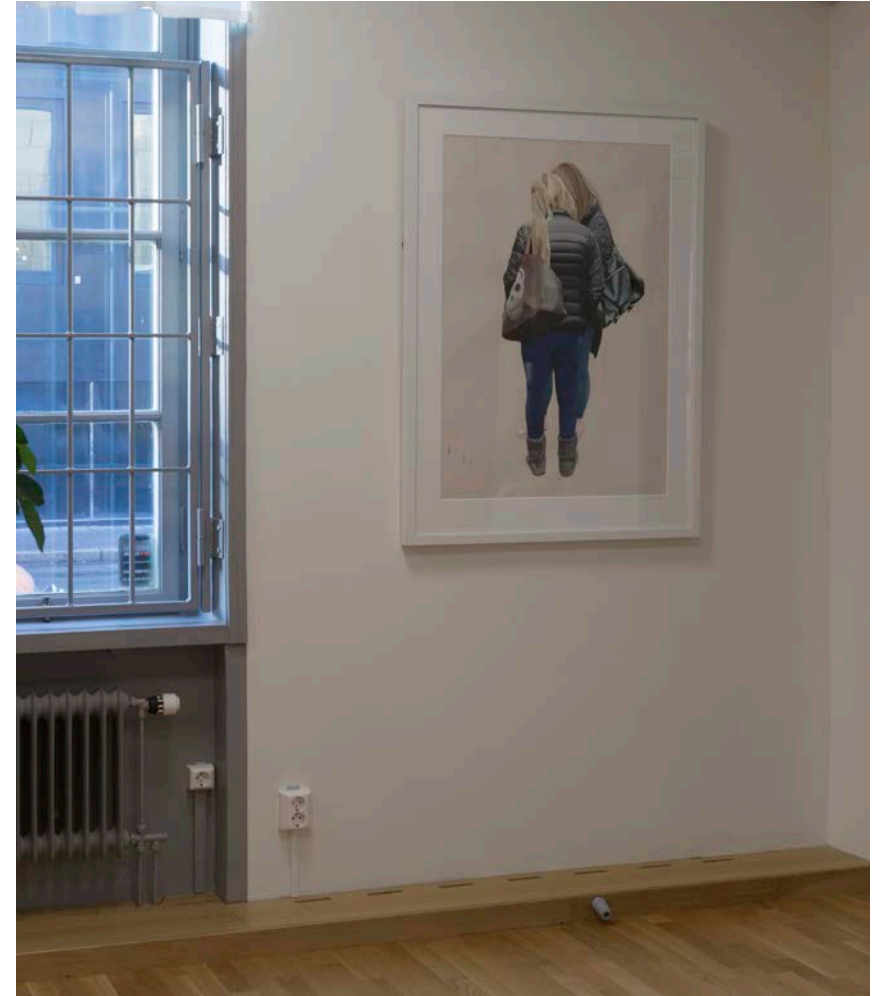
Jens Salander
Triptyk, 1990
Målad kopparplåt och betong



Ingvar Jörpeland
Å än är det glädje, å än är det gråt
1982 (bearbetad 2004)
Bemålad trärelief, 10 delar

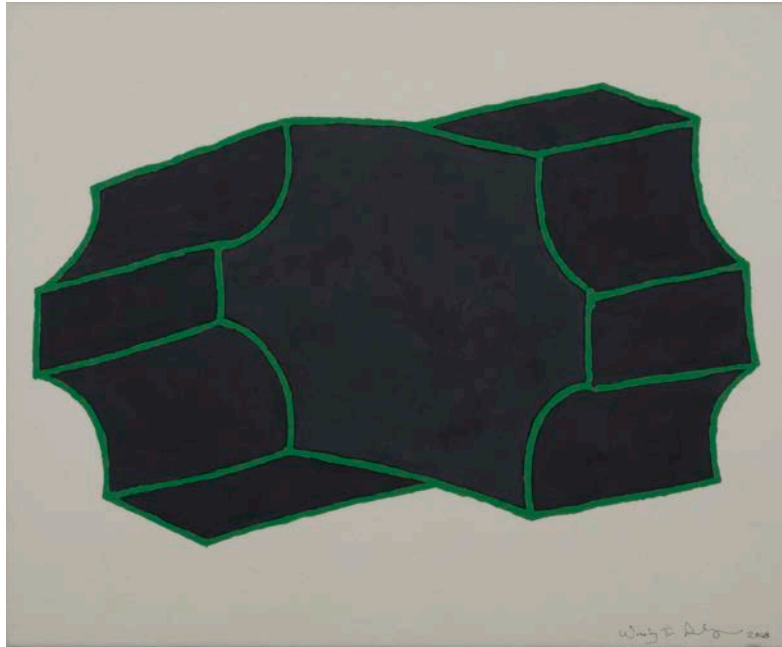


Ulla Wennberg
Heraldisk hynda, 1988
Träsnitt

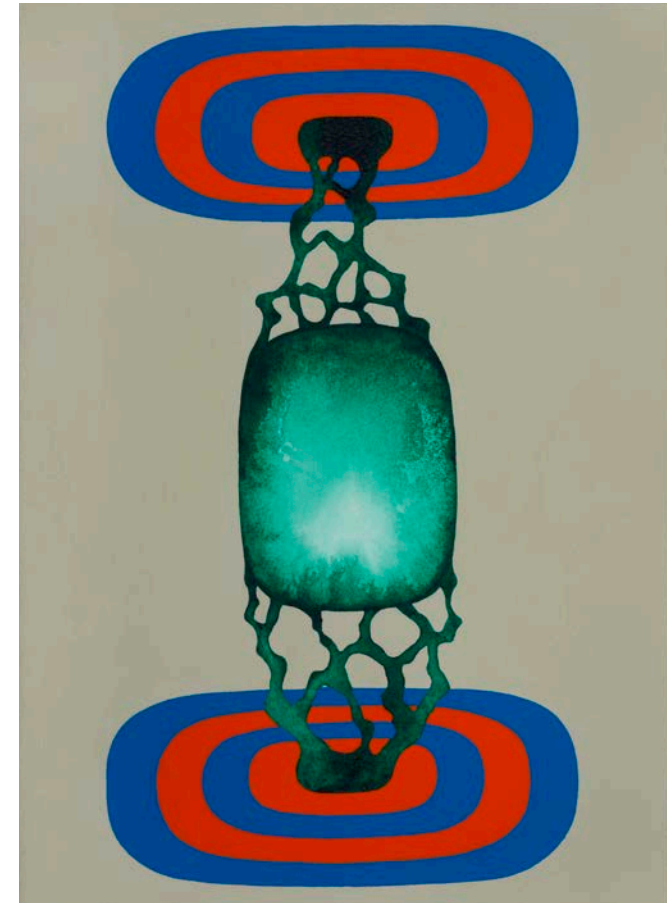


Matilda Enegren
Skull, 2015
Akvarell

KONSTINKÖP



Windy Fur Rundgren
Svart med grön kant, 2018
Äggoljetempera och bokbindarlim på lin
61 x 50 cm



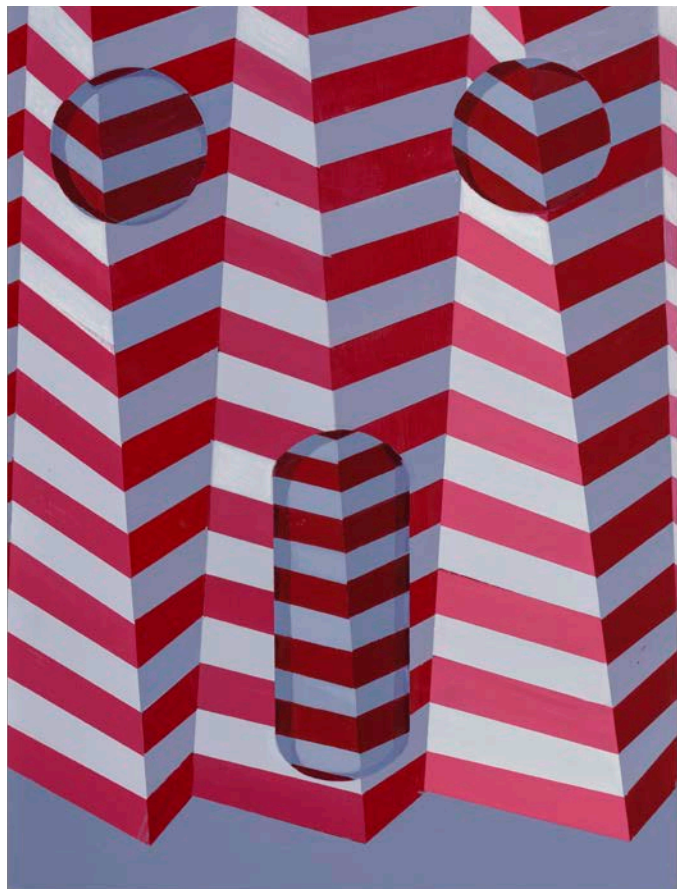
Anna Svensson
Sprout II, 2016
Vinyl- och akrylfärg på bomullspapper
29 x 21 cm



Anna Svensson
Sprout III, 2016
Vinyl- och akrylfärg på bomullspapper
29 x 21 cm



Annika Johansson
Galler, 2018
Akryl på mdf
40 x 30 cm



Annika Johansson
Polka, 2018
Akryl på mdf
40 x 30 cm



Lars Lerin
Björkskog, 2004
Grafik
10 x 20 cm



Lars Lerin
Harpalt, 2004
Grafik
10 x 20 cm



Lars Lerin
Hygge I, 2003
Grafik
10 x 20 cm



Lars Lerin
Hygge II, 2004
Grafik
10 x 20 cm



Lars Lerin
Ökenstad, 2005
Grafik
10 x 20 cm



Lars Lerin
Ökenstad II, 2005
Grafik
10 x 20 cm



Lars Lerin
Ödehus, 2003
Grafik
10 x 20 cm



Lars Lerin
Värmlandsvy, 2004
Grafik
10 x 20 cm



Lars Lerin
Mörk björkskog, 2004
Grafik
10 x 20 cm



Lars Lerin
Hygge III, 2004
Grafik
10 x 20 cm



Lars Lerin
Muslek, 2003
Grafik
10 x 20 cm



Lars Lerin
Konstruktion, 2006
Grafik
10 x 20 cm



Lars Lerin
Ensam, kust I, 2006
Grafik
10 x 20 cm



Lars Lerin
Ensam, kust II, 2006
Grafik
10 x 20 cm



Lars Lerin
Ökenstad III, 2004-2006
Grafik
10 x 20 cm



Lars Lerin
Rivningshus, 2005
Grafik
10 x 20 cm



Lars Lerin
Värmländsk sordin, 2005
Grafik
10 x 20 cm



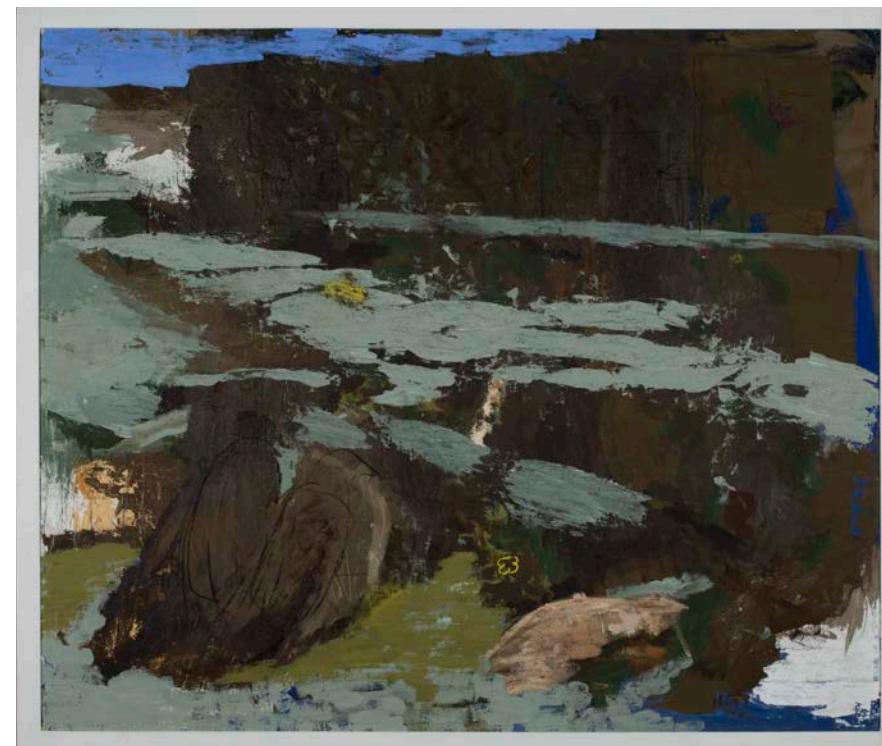
Lars Lerin
Vintrig lada, 2004
Grafik
10 x 20 cm



Lars Lerin
Ruin, 2006
Grafik
10 x 20 cm



Lars Lerin
Aftonstämning, 2007
Grafik
10 x 20 cm



Lars Olsson
Oxalis, 2018
Olja, tempera och kol på pannå
120 x 145 cm



Lovisa Ivenholt
Squirm, 2018
Olja på plexi
100 x 100 cm



Leif Elggren
Y&B Original #1, 2007
Y&B Original #2, 2007
Akryl på papper
70,5 x 47 cm



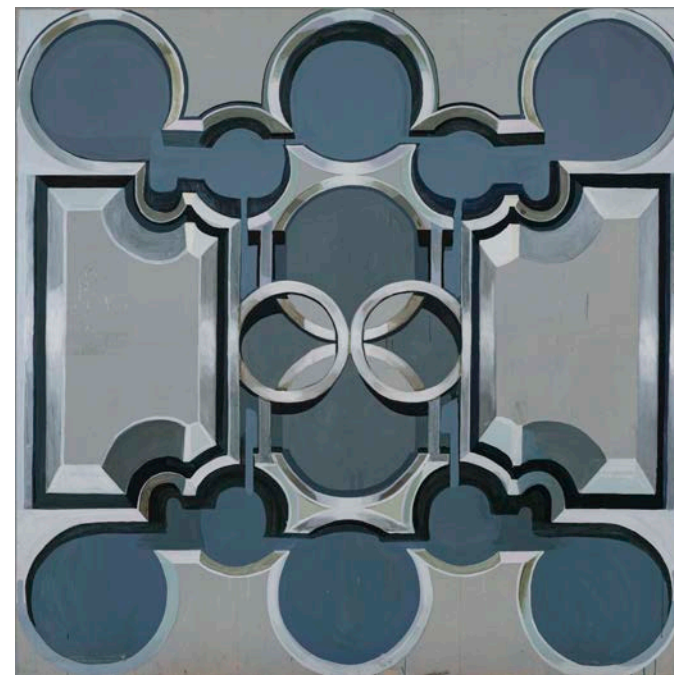
Daga Wennerström
De sju dvärgarna och hela havet stormar, 2019
Akvarell på syrafritt papper
111 x 70 cm



Jenny Carlsson
Ljusaste natt (Gry), 2019
Olja på duk
120 x 90 cm



Per Kesselmar
Shine Blue Small a1, 2019
Light Edge Blue Small a3, 2019
Olja på aluminium
48 x 40 cm



Linnea Rygaard
Jon, 2019
Olja och akryl på duk
180 x 180 cm



Laercio Redondo och
Birger Lipinski
"En tänkbar trädgård"
– Ellen Key, 2019
70 x 65,5 cm
"En tänkbar trädgård"
– Fredrika Bremer, 2019
72 x 68,5 cm
"En tänkbar trädgård"
– Klara Johanson, 2019
51,5 x 56 cm
Digitaltryckta foton
och färgfält
på överlappande paneler
av björkplywood



Lisa Jonasson
Hinna över avgrunden / Over the Void, 2019
Kollage av pappersklipp och trä
35,5 x 33,5 cm



Katarina Lundberg
Kungsträdgården April-15, 2019
Olja på duk
73 x 55 cm



Hertha Hanson
269, 2019
271, 2019
Olja på duk
60 x 40 cm



Ellisif Hals
Pinnar och dimmor, 2019
Djuptrycksfärg, lim, papper
85 x 133 cm

Så här går det till: från beställning till invigt konstverk

Arbetsprocessen på Stockholm konst ser ut så här:

Initiativ – nytt projekt

Beställaren kontaktar Stockholm konst – helst med klar budget.

Informationsmöte

Stockholm konst presenterar sin verksamhet för beställaren och får information om det nya projektet av beställaren.

Beställning

Beställaren gör en formell beställning till Stockholm konst som producent/inköpsansvarig för konsten.

Konstprojektledare tillsätts

Stockholm konst utser en konstprojektledare för uppdraget.

Samrådsgrupp tillsätts

Stockholm konst tillsätter en samrådsgrupp för projektet, med representanter för beställaren, Stockholm konst och – vid större projekt – två politikerrepresentanter ur Stockholms konstråd.

Startmöte

Beställaren informerar Stockholm konst och konstprojektledaren om förutsättningarna för projektet.

Konstprogram formuleras

Stockholm konst tillsammans med den anlitade konstprojektledaren upprättar ett konstprogram som beskriver var och hur konst kan tillskapas för platsen eller området. Konstprogrammet, som innehåller budget och tidplan, diskuteras i samrådsgruppen.

Konstnär föreslås

Den av Stockholm konst anlitade konstprojektledaren föreslår konstnär/konstnärer för projektet.

Skissinbjudan

När samrådsgruppen beslutat om konstnär, får konstnären ett skissuppdrag.

Skisstid: minst tre månader.

Skissinbjudan formuleras i samråd mellan Stockholm konst och beställaren.

I konstnärens uppdrag ingår att ta fram en hållbar budget för projektet.

Konstnären och/eller konstprojektledaren presenterar sitt förslag för Stockholm konst.

Stockholm konst beslutar när förslaget ska vidare till samrådsgruppen för presentation.

Skissgodkännande

Konstnären och/eller konstprojektledaren presenterar skissförslaget som samrådsgruppen diskuterar och antar eller avslår.

Budgeten för projektet diskuteras och justeras eventuellt.

Kontrakt med konstnären

När skissen godkänts upprättar Stockholm konst ett kontrakt med konstnären.

Kontraktet godkänns av konstnären, beställaren och Stockholm konst.

Projektet utförs

Arbetet med konstverket utförs.

Konstnären har ansvar för budgeten.

Arbetet sker i löpande samråd med Stockholm konst och dess konstprojektledare i konstnärliga såväl som praktiska och ekonomiska frågor.

Projektet slutbesiktigas

Besiktning görs av Stockholm konst, konstnären, beställaren, konstprojektledaren. Av besiktningsprotokollet ska bland annat framgå montering, material, teknik, drifts- och underhållsbehov samt annan information om verket.

Arbetet slutförs

Projektet invigs.

Stockholm konst ansvarar för framtagning av skylt.

Stockholm konst ansvarar för framtagning av information om och skötsel-anvisningar för konstverket som vid slutbesiktningen överlämnas till den mark- eller fastighetsägare som ska förvalta verket.

Tidsram

Hur lång tid det tar för konsten att komma på plats varierar stort med projektens storlek. En högst ungefärlig tumregel är att det tar ett år från beställningen av skissuppdraget till dess att verket är klart.

What happens when? The Stockholm konst commissioning process from commission to inauguration

This information sheet describes how the City of Stockholm commissions public art.

Initiating a new project

Under the 1 per cent rule, the commissioning client is required to contact Stockholm konst – the public body responsible for the City of Stockholm’s public art.

Information meeting

Stockholm konst meets with the commissioning client to provide the necessary background information.

Commission

The client places a formal commission with Stockholm konst, which acts as the producer and/or purchasing agent. Stockholm konst cannot proceed without this commission.

Stockholm konst then appoints a project manager.

Consultation group

Stockholm konst appoints a consultation group for the project, with representatives from the commissioning client and Stock-

holm konst, and – for larger projects – two political appointees from Stockholm Public Art Council (the public body responsible for transparency in the commissioning of art for public spaces).

Start-up meeting

Stockholm konst’s project manager holds a start-up meeting with the commissioning client, on site if necessary. The client provides the project manager with the project specifications.

Artistic programme formulated

The project manager draws up an artistic programme – proposing where and how art might be created for the site – which is discussed by the consultation group.

Artist nomination

The project manager suggests a suitable artist or artists for the project. A consultation group is formed.

Proposal

Once the consultation group has selected the artist, the artist is asked to submit a proposal. The invitation to submit a proposal is issued jointly by Stockholm konst and the commissioning client.

The artist has a minimum of three months in which to respond. The artist’s responsibilities include drawing up a realistic budget for the project.

The artist and/or the project manager present the proposal to Stockholm konst.

Stockholm konst then decides whether the proposal is ready to be presented to the consultation group.

Proposal approval

The artist and/or the project manager present the proposal to the consultation group, who discuss it and decide whether to approve it.

The budget is discussed and, if necessary, revised.

Artist’s contract

Once the proposal has been approved, Stockholm konst draws up a contract with the artist. The contract will include an index clause.

Once agreed, the commissioning client, the artist, and Stockholm konst each receive an identical signed copy of the contract.

Execution

The work of art is produced.

It is the responsibility of the artist to adhere to the budget. Stockholm konst’s project manager collaborates closely with the artist to resolve any creative, practical and financial issues.

Final inspection

The artist, the commissioning client, Stockholm konst’s project manager and one further representative from Stockholm konst inspect the completed art work. They draw up an inspection report that clearly states how the artwork was installed, its materials and manufacture, any running or maintenance requirements, and any other relevant information.

Completion

The artwork is inaugurated.

Stockholm konst is responsible for providing and mounting any signage. Stockholm konst is also responsible for issuing an information pack on the artwork and its maintenance requirements to the site or building owner who takes over responsibility for the artwork after the final inspection.

Vi är Stockholm konst

Stockholm konst arbetar för och med stockholmarnas nya offentliga konst. Vi tar hand om hela processen som leder fram till att ny konst kommer på plats på gator och torg, i parker och bostadsområden. Dessutom arbetar vi med att förklara alla fördelar med enprocentsregeln för våra uppdragsgivare och för allmänheten. En procent som ska avsättas för konstnärlig gestaltning vid all ny-, om- och tillbyggnad i Stockholms stad. Stockholm konst arbetar också med inköp till kommunens arbetsplatser, förskolor, skolor, äldreboenden och stadsmiljöer. Under 2019 arbetade nedanstående på Stockholm konst:

Stefan Hagdahl
Chef

Anna-Karin Ericson
Projektchef

Jenny Lawner
Projektsamordnare

Malin Ros Tägtström
Projektsamordnare

Krister Eliasson
Konservator

Fredrik Helander
Konsthanterare

Germund Lindunger
Konsthanterare

Noak Lönn
Antikvarie

Andreas Nordh Hansson
Antikvarie

Ann Olsson
Konservator

Anita Pettersson
Antikvarie

Göran Sehlstedt
Fotograf

Therese Sjöberg
Rammakare

Iwona Strömberg
Konservator

Stockholm konst and the 1 Per Cent Rule

What is Stockholm konst?

Stockholm konst is the public body responsible for art commissions and acquisitions for the City of Stockholm's indoor and outdoor public spaces.

Administratively, we belong to the City of Stockholm's culture and real estate division. Politically, we answer to the City Arts Council, a fourteen-strong advisory panel appointed by the City Culture Board. Financially, we work solely on a project-by-project basis: all the commissions we manage are funded through the 1 per cent rule, according to which 1 per cent of the building costs of all new buildings, renovations or extensions to existing buildings carried out by the City of Stockholm must be earmarked for the creative arts.

In addition we enlist the help of freelance project managers, artists and curators who join us on a consultancy basis.

The 1 per cent rule

The 1 per cent rule was introduced by Stockholm City Council in 1963. Today Stockholm is one of few local councils in Sweden where such art appropriations are compulsory, not only recommended. This means that new contemporary artworks are regularly seen in Stockholm's public spaces. The fact that the 1 per cent rule has existed for so long has ensured that the history of public art is clearly written on the city's buildings and public spaces and reflects the era in which it was made. Thanks to the 1 per cent rule, art is a natural part of the history of the city.

Stockholms konstråd 2019

Ledamöter

Pelle Thörnberg (C) ordförande

Margareta Stavling (S) vice ordförande

Birgitta Stjärneback (M)

Lars Lundqvist (L)

Love Edenberg (MP)

Anders Djerf (V)

Sofia Lundin (Fi)

Ersättare

Mahmoud Ali Gholam (M)

Anna Wadén (L)

Rebecka Pershagen (C)

Ulf Lönnberg (KD)

Elisabet Reslegård (S)

Stian Raneke (S)

Aida Amoli (V)

Konstnärsindex

Alvar Aalto
Tobias Alm
Raul Leon Alvarez
Sara Appelgren
Jenny Bergman
Jenny Berntsson
Helene Billgren
Anna Björn
Patrik Bogårdh
Nisrine Boukhari
Antoine Bourdelle
Carl Boutard
Catti Brandelius
Johanna Brandt
Fredrika Bremer
Jenny Carlsson
Leo Correia de Verdier
Gunter Demnig
Disey (Niclas Nakano Dahlqvist)
Ellen Ehk Åkessons
Malin Elgán
Leif Elggren
Matilda Enegren
Max Ernst
Dan Flavin
Eva Fornåå
Marta Forsberg
Maria Friberg
Sigrid Fridman
John Funkquist
Windy Fur Rundgren
Charlotte Gyllenhammar
Ellisif Hals
Hertha Hanson
Daniela Hedman
Hanna Hedman
Kim Hedås

Fredrik Helander
Jenny Holzer
Lovisa Ivenholt
Annika Johansson
Klara Johansson
Lisa Jonasson
Ingvar Jörpeland
Marja Kanervo
Daniel M Karlsson
William Kentridge
Per Kesselmar
Ellen Key
Lars Kleen
Adele Kosman
Astrid Krogh
Eva Lange
Lars Lerin
Mikael Lindblad
Tite Lindroth von Bahr
Birger Lipinski
Katarina Lundberg
Åke Löfgren
David Martinez Escobar
Valeria Montti-Colque
Haval Murad
Egon Möller-Nielsen
Bruce Nauman
Anna Nordquist Anderssons
Cecilia Parsberg
Erik Pauser
Mari Rantanen
Diego Ratto
Laercio Redondo
Hans Rosenström
Ellen Ruge
Linnea Rygaard
Adina Sabin

Jens Salander
Anders Sletvold Moe
Åsa Stjerna
Anna Svensson
Johan Svensson
Johan Söderberg
Katarina Taikon
Alexander Tallén
Rickard Torstenfelt
Xavier Veilhan
Jonas Wahlström
Oscar Wall
Ulla Wennberg
Daga Wennerström
Ulla West
Dan Wolgers
Anna Ådahl
Edvin Öhrström

Konstprojekt 2019

Redaktör: Joanna Persman

Författare: Joanna Persman där inget annat anges.

Text: Stefan Hagdahl s. 4–5, ??????

Foto: Mattias Ek där inget annat anges.

Foto: Magnus Lörstads s. ????, Jakke Nikkarinen, Hannaholmen s. 117,

Göran Sehlstedt s. ????, Mattias Södermark, Sisab s. 21

Foto konstinköp: Göran Sehlstedt

Bildbearbetning: Mattias Ek

Grafisk form/produktion: Patric Leo

Original: Petra Ahstons Inkapööl och Patric Leo

Korrektur: Olsson Diamond Text

Tryck: Göteborgstryckeriet

ISBN 978-91-983102-3-8

Stockholm konst

Stockholms konstråd

Stockholm 2019