

Ny kunst i
Medborgarhuset
2021

Maria Hedlund
Runo Lagomarsino
Lina Selander
Kristina Matousch
& Anders Soidre

5	Förord
6	Medborgarhuset på Södermalm
10	Konsten i Medborgarhuset 2021
13	Maria Hedlund
18	Runo Lagomarsino
22	Kristina Matousch & Anders Soidre
26	Lina Selander
29	Tre frågor
38	Huset

Förord

Medborgarhuset på Södermalm i Stockholm har ett fantastiskt innehåll. Här finns rum för kultur, möten och idrott – ett riktigt allhus. I samband med ombyggnaden (2016–2020) har huset också blivit mer öppet. I stället för att gå i de mödosamma yttre trapporna till den verksamhet man söker kan man nu kliva direkt in från markplanet på Medborgarplatsen och Götgatan. Byggnadens olika verksamheter kan nu nå enklare genom den genomgående förbindelse som skapats, ett grepp som känns betydligt mer samtida och lättillgängligt.

Strävan att förmedla en känsla av större öppenhet och rörelse avspeglas också i de nya konstnärliga gestaltningar som skapats av Maria Hedlund, Runo Lagomarsino, Kristina Matousch /Anders Soidre och Lina Selander.

Denna publikation markerar att den intensiva skapandefasen är avslutad och att konsten kan börja leva sitt liv. För att sätta verken i ett sammanhang har professor Jeff Werner skrivit en fördjupande essä om Medborgarhusets historia. Konstnärerna och konstprojektledaren Monika Nyström bidrar med reflektioner utifrån egna perspektiv.

De nya konstnärliga gestaltningarna tillför ytterligare aspekter och perspektiv till husets utformning och verksamhet. Konsten har skapat nya dimensioner för dem som vistas i byggnaden. Här kan man bli förundrad, hänförd och berörd – precis som tanken med ett medborgarhus är.

Stefan Hagdahl
Chef Stockholm konst

Medborgarhuset på Södermalm

Ett hus för både fattig och rik. Arbetare och tjänstemän, socialister och konservativa, kristna och ateister. Ett hus som erbjuder träning för såväl kroppen som intellektet. Med bad och bibliotek, gymnastiksal och hörsal och gott om mindre lokaler för föreningsmöten. Och ett par större för offentliga föredrag. Dans och dagdrömmar. Med stimulans i form av både kultur och kaffe. Det var Carl Lindhagens vision 1917 om uppförandet av ett medborghus.

Kanske tänkte Stockholms borgmästare Lindhagen på de romerska baden under antiken. Enorma byggnader där romarna kunde umgås, idrotta, diskutera, spela spel, läsa böcker och äta. De var öppna även för de fattiga, för kvinnor och slavar. Baden var ett slags demokratiska rum. Men att människor av alla klasser och kön kunde umgås utan en tråd på kroppen betraktades med misstänksamhet av senare tider.

Lindhagen tänkte sig att den nya byggnaden för medborgarna skulle ligga mittemot stadshuset med en park emellan. Så blev det inte, men det säger något om hur han såg på byggnadens funktion. Maktens män (det var oftast män vid denna tid) och medborgarna skulle vistas nära varandra. Visserligen i var sitt hus, men med en gemensam grönyta. Det brukar framhållas som en viktig aspekt av demokrati att makt-havarna är synliga för folket och att folket är synligt för makt-havarna.

Istället hamnade Medborgarhuset efter långdragna förhandlingar på Södermalm vid det som då hette Södra Bantorget. Verkligheten blev lite annorlunda än visionen, men kanske inte sämre. Medborgarhuset hamnade mitt i Söders pulserande hjärta, mellan Slussen och

Skanstull, i korsningen av Folkungagatan och Götgatan, vid järnvägen och så småningom tunnelbanan. En folkligare plats får man leta efter.

Efter en tävling gick uppdraget att rita byggnaden till Martin Westerberg. Han tillhörde inte de mest namnkunniga arkitekterna i Sverige men hade erfarenhet av att rita kyrkor och att anordna kyrkohistoriska utställningar. Detta sagt för att just de erfarenheterna tycks ha haft betydelse för utformningen av huset. Från Medborgarplatsen kan det se ganska modernistiskt ut, tre limpformade höghus i gult tegel sammanbundna av ljusschakt med trapphus och flacka tak som ser platta ut från marken. Men en närmare inspektion avslöjar en märklig sammanfogning av gammalt och nytt. Härigenom tillfogas ytterligare en dimension till Lindhagens vision.

Vi lever inte bara i en samtida väv av relationer, bland annat de sociala, ekonomiska och politiska som är en del av demokratin. Vi befinner oss också i en väv av trådar som leder tillbaka till tidigare generationer. Och till framtiden: de beslut vi tar idag får konsekvenser för dem som kommer efter oss. Westerberg ville skapa en byggnad som påminner om hur vår tid hänger samman med historien. Därför kombinerade han moderna drag med äldre byggnadsdetaljer. Redan på utsidan, till höger om entrén från Medborgarplatsen, möter besökaren en inmurad portal från 1600-talet som ursprungligen satt på Repslagaregatan 22B. Invändigt finns många äldre portaler, kapitäl och pilasterbaser infogade i den nya byggnaden. I källaren finns en järndörr från omkring 1700. Och i ett sent skede beslutades att inkorporera snusfabrikören Knut Ljunglöfs hela musiksalong från 1878 i huset. På plan sex i den västra byggnadskroppen finns sex stilhistoriskt inrättade grupprum där besökaren kan lära sig något om äldre tiders rumsliga utformningar och smak, medan hen sitter på möte: Medeltidsrummet, Barockrummet, Rokokorummet, Gustavianska rummet, Empirerummet och Nyrenässansrummet.

Westerberg kan sägas ha gett Lindhagens vision form. Idéerna om medborgarnas gemensamma demokratiska rum försågs med väggar

av tegel, glasade trapphus och slitstarka stengolv som skulle tåla såväl stilettklackar som grova kängor. På flera håll förbättrades visionen av den arkitektoniska formen. Det gäller inte minst den vackra simbassängen och gymnastiksalen.

Men i mötet med ekonomiska och politiska realiteter fick visionen göra avkall på en del demokratiska ambitioner. Inträdet till badet blev redan från början för dyrt för många i den arbetarklass som det planerades för. Och Westerbergs förhoppning att staden snart skulle ha råd att avhysa de privata företag som staden i jakt på intäkter hade hyrt ut lokaler till infriades aldrig. Tvärtom. Idag är de privata ytorna, som inte är tillgängliga för allmänheten, större än någonsin tidigare och innefattar även demokratiskt betydelsefulla utrymmen som de stilhistoriska rummen.

Också konsten i Medborgarhuset var en del av tidens demokratiska strävan. Inte minst genom offentliga byggnader och rum skulle konsten nå hela folket – konsten skulle, som det hette, demokratiseras och inte längre enbart komma de rika till del. Begränsningar i budgeten och andra världskriget gjorde att de mest storstilade utsmyckningsförslagen aldrig kom till utförande. Och tur är kanske det. Det mesta av tilltalet sker istället på en rätt intim nivå. Utvändigt finns bland annat klockspelet som med sina sju klockor minner om Södermalms sju församlingar. Varje dag kl. 12 spelas *Söderklockornas melodi*, komponerad av Ture Rangström. I interiören lägger den uppmärksamme besökaren säkert märke till belysningsarmaturerna av Carl Elmberg. Kvinnan och mannen som hand i hand går mot framtiden med ljuset (det vill säga upplysningen) i ryggen är förstås högst tidstypisk i sin symbolik, men just därför en viktig ledtråd för den som vill förstå historien. Detsamma kan sägas om trappträcket från Stora festsalen av Per Albin Ingvarsson som återfanns under renoveringen. Nu är det placerat i trappuppgången från tunnelbaneentrén. Motivet visar hur den romerska guden Vulcanus ger kunskapen att smida

järn till människan och därmed möjliggjorde de tekniska framsteg som ledde fram till det moderna Sverige.

Westerberg hoppades att mer konst skulle tillkomma med tiden. Några statygrupper på taket som han hade önskat blev det dock aldrig. Andra världskriget kom emellan. Däremot har det i samband med renoveringen tillkommit ny konst 2021 som ett resultat av enprocentsregeln. Konst som uttrycker vår tid och därmed förser Medborgarhuset med ett nytt tidslager.

Under renoveringen har många äldre detaljer lyfts fram. Annat är ett helt nybyggt men med ambitioner att se ut som 1930-tal. Hit hör bland annat den magnifika simbassängen, som av byggnadstekniska skäl var tvungen att konstrueras från – bokstavligen – grunden, under ledning av Nyréns Arkitektkontor. En hel del alldeles nya rum med nytt formspråk har också tillkommit, som vuxenbiblioteket i det som tidigare var den östra ljusgården. Ett Medborgarhus värdigt Lindhagens vision måste givetvis kunna möta vår tids krav på teknik och tillgänglighet.

Medborgarhuset förblir i sin nya tappning en påminnelse om vad demokratisk arkitektur kan vara. En plats att läsa i lugn och ro för den som har det stökigt hemma. Eller att få hjälpa med att söka information på nätet och ta en kaffe. En plats för att simma och träna, gå en studie-cirkel eller spela teater. En plats som inte reser väggar mellan gamla och unga, pojkar och flickor, söderbor och utsocknes. Carl Lindhagens vision om ett hus för alla människors rätt till kroppsliga och kulturella upplevelser är lika radikal idag som för hundra år sedan – och lika möjlig att förverkliga om vi vill och törs.

Jeff Werner

Konsten i Medborgarhuset 2021

Nya Medborgarhuset står färdigt på Medborgarplatsen. Precis som vid den ursprungliga invigningen blev kalaset inställt. Då på grund av finska vinterkriget utbrött hösten 1939, och denna gång på grund av covid-19-pandemin, som höll oss i sitt hårda grepp sedan början av 2020 och under större delen av 2021, när konstverken färdigställdes. Ett femårigt projekt med konsten i Medborgarhuset avslutas med denna publikation för att göra de konstnärliga ingreppen tillgängligare och kanske ge dem större spridning.

Huset har fått flera platsintegrerade konstverk. Fem konstnärer, Maria Hedlund, Lina Selander, Kristina Matousch/Anders Soidre och Runo Lagomarsino, har jobbat med sina konstnärliga gestaltningar, som i vissa fall består av flera delar. Intentionen var att konsten skulle spridas till de publika delarna. Den skulle fungera i samspel med rummen och med husets historia på ett lågmält men också lite skavande sätt för att väcka tankar och uppmana till samtal. Där arkitekterna arbetade för att öppna nya flöden i byggnaden, ville konstnärerna vidga deras intentioner.

Att både fylla ut de publika delarna och samtidigt lägga fokus på en ny entré som verkligen behövt ett nytt blickfång, hade inte varit möjligt utan dessa fem excellenta konstnärskap. För mig som konstprojektledare var det en delikat situation att befinna mig mitt emellan två kraftfält; konstnärerna och byggledningen. Inte utan dramatik förlöpte processen med allt vårt professionella kunnande, med dialog och lyhördhet och i några fall också krass verklighet, där funktion

gått före estetik. Men så ser det ut i den offentliga konsten, ständigt, i en process där allt ska gå undan och där huvudet inte alltid ser var fötterna går.

I inledningsskedet av ett projekt är det viktigt att gräva där en står. Det innebär att lyssna in brukarna som här består av de individer som arbetar i verksamheterna, samt övergripande fundera på platsens framtida möjligheter. Eftersom Medborgarhuset bärs upp av sin historia, och inte bara fysiskt behöver skyddas som kulturminnesvärt, så behöver vi påminnas om en tid då allmänna platser i större utsträckning än idag var viktiga mötesplatser. Vi behöver bibliotek, teatrar, biografier, mindre musikscener i en tid när stora arenor, interaktiva evenemang, streamingtjänster och digitala rum alltmera samlar människor kring kultur. Vi behöver rum för fysiska möten där huvudsyftet inte är att skapa omänskliga kroppsideal, utan låter oss vara oss själva i en behaglig miljö där inte pengar är styrande. Den offentliga konsten idag har blivit rörligare, mer tillfällig, i ett samhälle som i högre grad präglas av föränderlighet. Vår förhoppning är att den tillfälliga kulturen ska frodas tillsammans med den platsintegrerade konsten, för ett levande Medborgarhus öppet för alla åldrar, människor med olika ursprung och ekonomiska förutsättningar.

Idémässigt omfattas en byggnad som denna av ett brett spektrum av betydelser och tidslager. Därför var det viktigt för oss att satsa på flera röster och en mångfald av konstverk som kunnat smyga sig in som ytterligare ett raster. Urvalsprocessen från ett stort antal förslag diskuterades noga igenom i förhållande till möjliga platser, konstnärskap i förhållande till kontext och möjligt samspel mellan dessa. Resultatet har blivit att här nu finns både äldre och ny konst som förhoppningsvis balanseras som väl integrerade delar i en helhet, men gör ett tydligt avtryck i samtiden på en plats präglad av medborgarna själva.

Maria Hedlunds fotoserie *Valens vithet*, som refererar till den vita valen i romanen *Moby Dick*, är placerad i övre entrérummet och bildar en koppling mellan simhallen och biblioteket. Konstverket i

Tranströmerbibliotekets ljusgård knyter an till poetens idoga samlande av naturens mindre beståndsdelar. Maria Hedlund har skapat ett slags regn av mineraler på glaspartierna genom fem våningsplan.

Lina Selanders lysande, rosa döskalle *Ambassadören* i bibliotekets trappa är en påminnelse om det oundvikliga som Astrid Lindgren var en mästare på att skildra i sitt författarskap. Husets historia som nöjespalats försvann med rockklubben Debaser vid ombyggnaden. Men den gamla biljettkiosken finns kvar med ett videoverk som huvudsakligen berör barnens roll i Medborgarhuset.

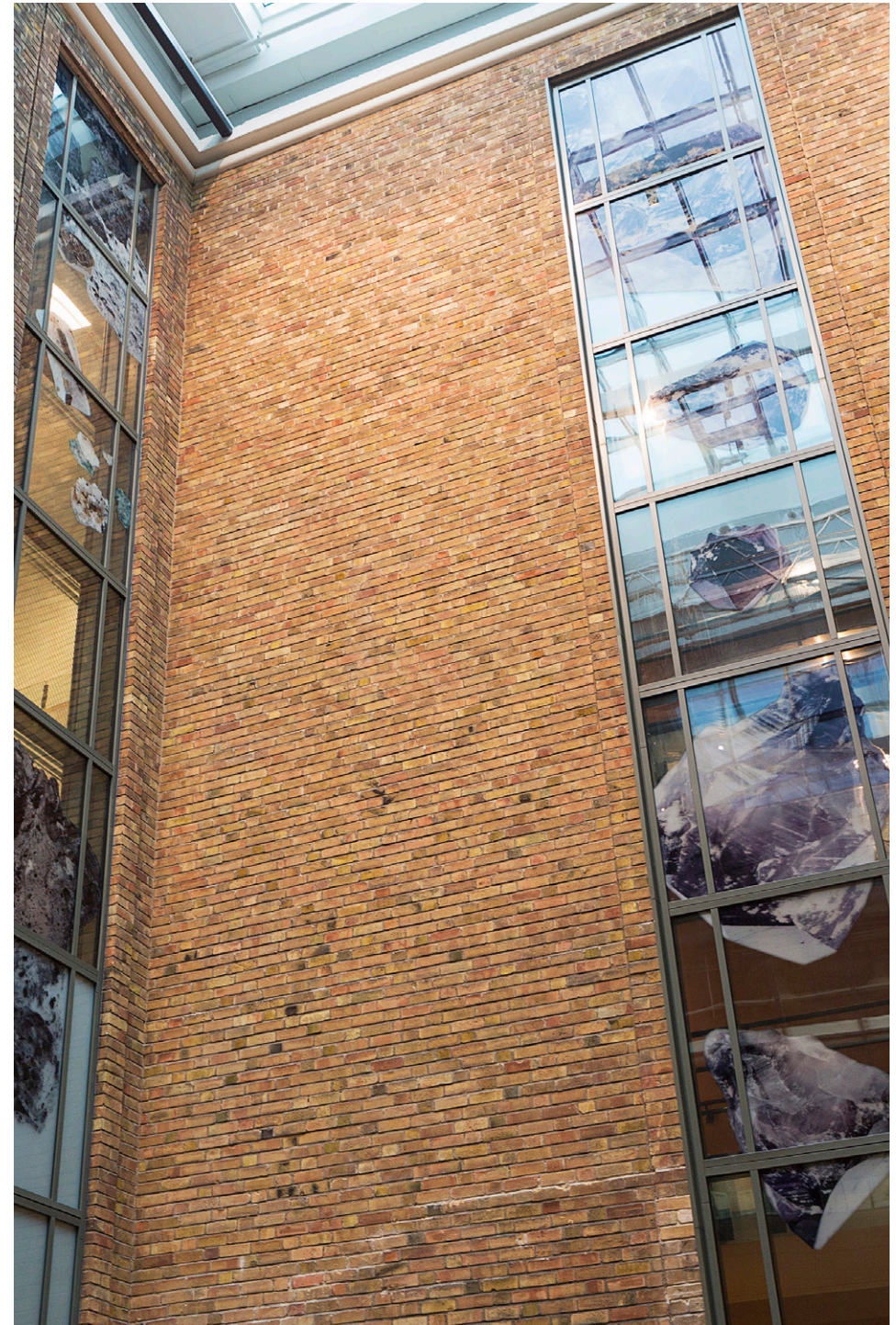
Kristina Matousch/Anders Soidre har skapat en monumental skulptur i form av en knut utanför Medborgarhusets huvudentré. Tung och samtidigt så lätt i sin rörelse berör verket idén om gemenskap. I biljettkioskens film av Lina Selander kan man även skymta ett tillfälligt verk av Kristina Matousch som under ombyggnadsperioden förvandlade planket kring området till ett gigantiskt vitt skärp med ett blänkande metallspänne.

Runo Lagomarsino tar in hela övre planet vid stora bassängen som historieberättare och skapar här en kontemplativ plats. Kakelplattorna i simhallen har fått en bild från 1200-talet, den första bilden av Stockholm som troligen finns kvar. Den monumentala målningen med en båt i dimma påminner också om Stockholm som en stad öppen mot havet, men bildens förlaga kommer från en äldre bok som handlar om de stora upptäcktsresorna i historien.

Konsten tar plats i Medborgarhuset! Horisontellt, vertikalt, i tiden och i rummet.

Välkomna att ta del av den!

Monika Nyström
Konstprojektledare



Maria Hedlund
Förnimmelser omkring stenarnas tid
Digitalt fotografi, montage på glas





Maria Hedlund
Valens vithet III
Analogt fotografi



Runo Lagomarsino
One More Night in the Morning
Keramik, brons, akrylfärg



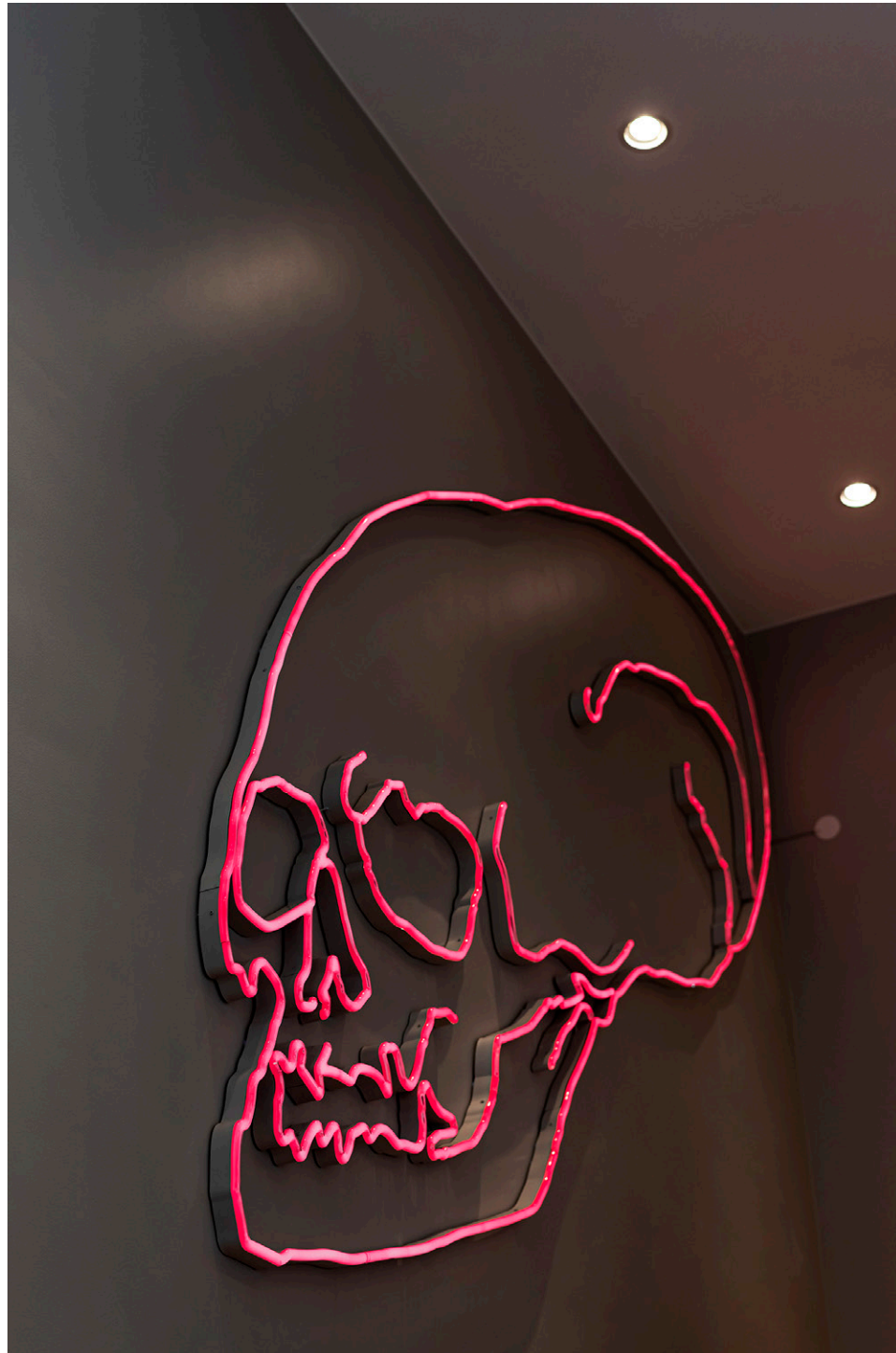
Runo Lagomarsino
One More Night in the Morning
Keramik, brons, akrylfärg



Kristina Matousch & Anders Soidre
Knopen
Kiselbrons



Kristina Matousch & Anders Soidre
Knopen
Kiselbrons



Lina Selander
Ambassadören
LED-ljus



Lina Selander
Modellen med den röda fågeln
Videoverk, 8- och 16-millimetersfilm



Tre frågor till

Maria Hedlund

Runo Lagomarsino

Kristina Matousch & Anders Soidre

Lina Selander

1. Vilka associationer får du till begreppet "medborgarhus", och vad vill du själv att ett medborgarhus ska vara?
2. Vad fick du för inledande tankar inför uppdraget att skissa på ett konstprojekt här?
3. Vad kan du berätta om det som blev resultatet?

Lina Selander

Modellen med den röda fågeln

Videoverk, 8- och 16-millimetersfilm

Maria Hedlund

1. Medborgare, ett begrepp som relaterar till en person, både som individ och som del av en grupp. En person med ansvar, som deltar i ett större projekt; ett stort pågående bygge. För mig väcker begreppet "medborgarhus" associationer till en plats som är levande och öppen för möjligheter. En byggnad där människor kan mötas och samtala, röra sig i och delta i olika aktiviteter. En association med en positiv klang. Kanske handlar det hela om en utopi?
2. Jag fick i uppdrag att arbeta med ett bildverk till fönstersektionerna i den nybyggda ljusgården som ligger i anslutning till vuxenbiblioteket. Tidigt bestämde jag mig för att utnyttja rummets höjd och volym. Min plan var att göra ett verk med en helhet, som ändras beroende på från vilket våningsplan det

upplevs. Att kulturskolan för barn befinner sig högst upp i huset, var någonting som jag fann viktigt att förhålla mig till.

3. Installationen kan beskrivas som en bild med flera förlopp. Ett börjar högst upp i första glassektionen och slutar i den fjärde, med en mineral som landar på en piedestal.
Jag har arbetat med en idé kring glassektionerna som ett sammanhängande rum som befinner sig bortom vår tids- och rumsuppfattning. Resultatet ser jag som en skugga av en vision.

Maria Hedlund, född 1961, tog sin examen i fotografi på Fotohögskolan Göteborgs universitet 1993. Hon har ställt ut på Moderna Museet i Stockholm, Onomatopee i Eindhoven, Kohta i Helsingfors med flera. Hedlund är universitetslektor i fri konst vid Konsthögskolan i Malmö.

Runo Lagomarsino

1. ”Efter det talade jag varken om boaormar, urskogar eller stjärnor.” Det berättar Lille prinsen i Antoine de Saint-Exupérys bok från 1943, när han tröttnar på att visa sin teckning av en boaorm som svält en elefant för vuxna, som endast kan se en hatt.

Dessutom vill de att prinsen ska växa upp, att han ska lära sig att räkna och skriva.

Jag tänker mig att Medborgarhuset ska just fungera som en boaorm, att de människor som använder det, tar det i anspråk, drömmer om det, lånar böcker i det, simmar i det, definierar vad huset är och vad huset kan vara, nu och i framtiden.

2. Jag inspirerades mycket av den brasilianska arkitekten Lina Bo Bardi och hur hon har kopplat kroppen och det sociala livet till

arkitekturen, inte utanpå, eller ovanpå utan som något som hela tiden är i förvandling, i förhandling och i friktion. Medborgarhuset är en kropp (en boaorm), ett kollektivt rum där heterogena berättelser och kroppar möts, ses och rör på sig.

3. Jag valde att fokusera mitt bidrag till simhallen och skapade en gestaltning i tre sammankopplade delar som utgör en länk mellan dåtid och samtid, men som också synliggör vattnets tvetydighet som gräns och som brygga.

En stor väggmålning föreställande en båt i dimma, en bild från Stockholms första stadssigill upprepas på kaklet längs långsidorna i mezzaninen. På metallräcket har jag skapat avgjutningar och urgröpningar. Som om någon har hållit i det, lutat sig över det och lämnat avtryck efter sig. Subtila spår av tidigare besökare, av platsens minne. En närvaro av historien som mjukt vakar över oss.

Runo Lagomarsino, född 1977, är utbildad vid Konsthögskolan i Malmö, Akademin Valand i Göteborg och Whitney Independent Study Program i New York. Hans verk har bland annat visats på Guggenheim i New York, Reina Sofía i Madrid och São Paulobiennalen. Lagomarsino representerade Sverige i Venedigbiennalens huvudutställning 2015. Han tilldelades Moderna Museets Vänners Skulpturpris 2019.

Kristina Matousch & Anders Soidre

1. Ett hus, en plats där alla känner sig välkomna. Det är viktigt att få vara människa ur alla aspekter. Huset ska ge plats för ensamhet och tystnad, och för kommunikation och rörelse. Vara tillåtande, öppet och vänligt.
2. Att försöka ringa in något universellt som innehöll rörelse, något som inte kändes statiskt. I huset finns ett flöde av människor. Många möts där kanske för första gången, andra är stammisar, vissa pratar, blickar utbyts.

3. Resultatet blev en 5,4 meter hög bronsskulptur av en råbandsknop. Tamparna kommer upp ur marken och möts ovanför huvudentrén. Öglorna är inte åtdragna utan lösa, på väg att dras åt eller lösas upp. En portal, en gestalt, ett arkitektoniskt element.

Kristina Matousch, född 1974, är utbildad vid Nordiska konstskolan i Karleby i Finland och på Kungl. Konsthögskolan i Stockholm. Hon har ställt ut på The International Studio & Curatorial Program i New York, Trondheim kunstmuseum, Cecilia Hillström Gallery i Stockholm, med flera. Matousch är representerad bland annat på Moderna Museet, Malmö Konstmuseum och Maria Bonnier Dahlins stiftelse.

Anders Soidre, född 1970, är utbildad vid Konsthögskolan i Malmö. Han är representerad på Malmö Konstmuseum och Helsingborgs stads samlingar. Soidre har skapat offentliga gestaltningar och ställt ut bland annat på Malmö Konsthall, Galleri Thomas Wallner och Skissernas Museum i Lund.

Lina Selander

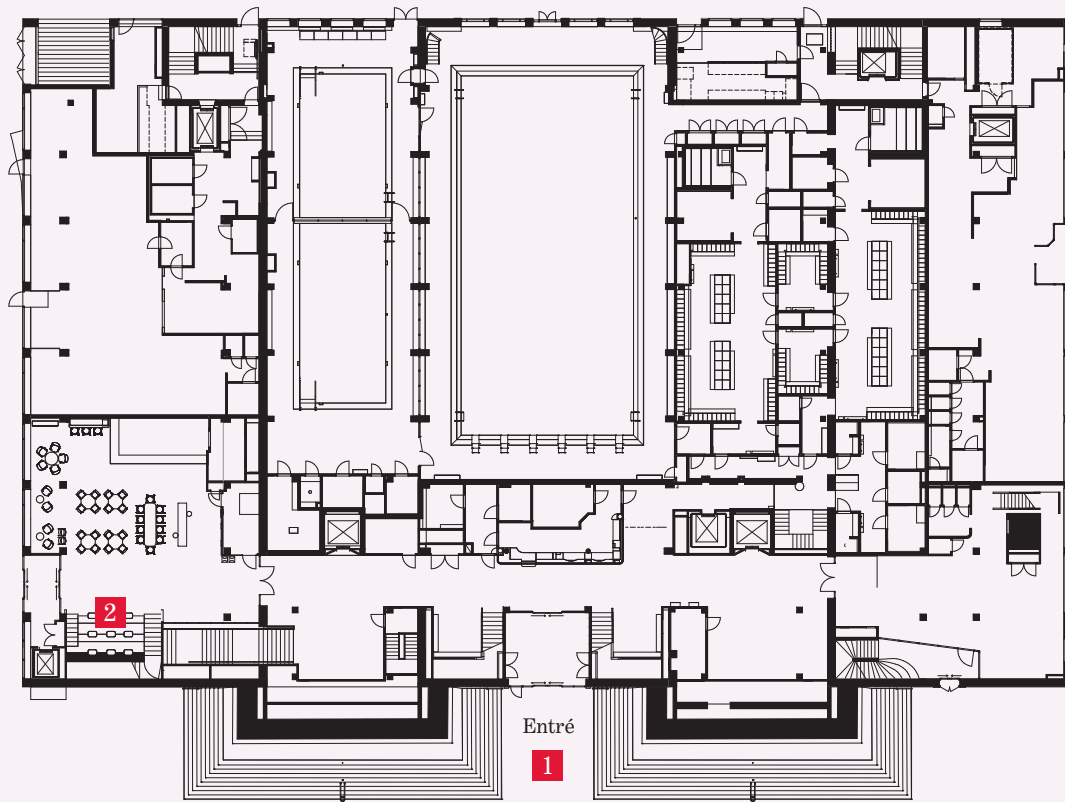
1. Jag tänker att det är en plats för alla (men kanske allra mest för barn), där en kan ta del och dela med sig av kultur och information om samhället en lever i. Här finns bibliotek (med tidningsavdelning), kanske en teaterscen, en aula för olika möten eller filmvisningar, gärna ett kafé. Också utställningar av olika slag, konst och konsthantverk, men också annat, och information om aktuella planer eller beslut som rör de som bor och lever i området.
2. Förutom associationer till medborgarhuset tänkte jag nog i början mest på biobiljettkiosken, hur snygg den är och att det alltså fanns en biograf här. Teaterscenen och biblioteket kändes också som viktiga platser. Efterhand började jag arbeta fram en bra och enkel koppling till Astrid Lindgren, eftersom det

fanns en önskan om det. Sedan kände jag också tidigt att jag just i ett sammanhang som det här ville göra något som kan vara lågmält när det behövs, utan större anspråk på uppmärksamhet, men som också kan ge sig tillkänna som främmande eller annorlunda, fullt synligt.

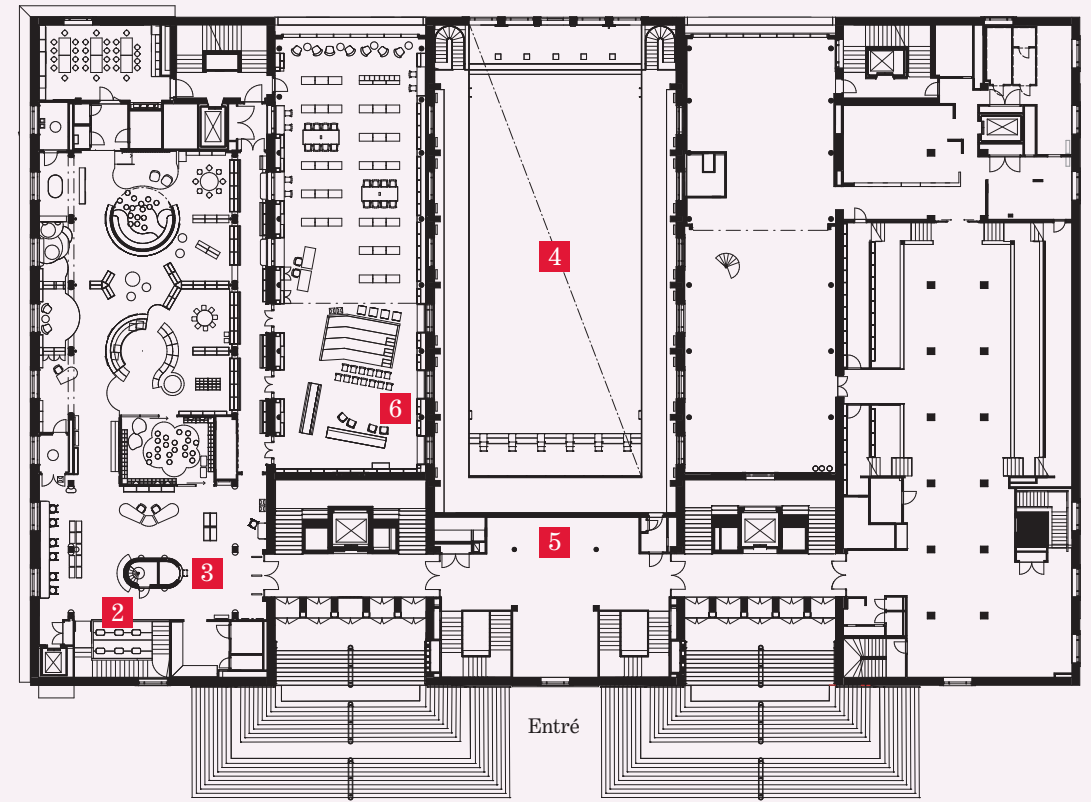
3. Filmen, som mest består av 8- och 16-millimetersfilm som överförts till HD-video, är en gestaltning av leken i sin enkelhet. Vardagens magi, allvar, illusion och tvång, liv och död och frihet. Tvåra kast, Medborgarplatsen, andra, annorlunda platser, djur- och människogestalter i förstelnad aska, barn på en teaterscen, döskallar, en resa till Damaskus (före kriget), en filmremsa bränns sönder. Textfragmenten är från Astrid Lindgrens novell *Sunnanäng* (1959). Ljusskulpturen är mera tänkt som ett signum för platsen. Som titeln avslöjar är det en "variation" av Hans Holbein den yngres målning *Ambassadörerna* (1533), nu med den förvrängda döskallen ensam men lysande kvar.

Lina Selander, född 1973, är utbildad vid Kungl. Konsthögskolan i Stockholm och Akademin Valand i Göteborg. Selander representerade Sverige vid Venedigbiennalens internationella utställning 2015. Hon har bland annat ställt ut på Institute of International Visual Arts i London, Bonniers Konsthall och Moderna Museet i Stockholm.

Plan 3



Plan 4



1. Kristina Matousch & Anders Soidre, *Knopen*
2. Lina Selander, *Ambassadören*
3. Lina Selander, *Modellen med den röda fågeln*
4. Runo Lagomarsino, *One More Night in the Morning*
5. Maria Hedlund, *Valens vithet III*
6. Maria Hedlund, *Förnimmelser omkring stenarnas tid*

Ansvarig utgivare: Stockholm konst

Redaktör: Joanna Persman

Text: Stefan Hagdahl, Jeff Werner, Monika Nyström,
Maria Hedlund, Runo Lagomarsino, Kristina Matousch & Anders Soidre,
Lina Selander

Korrektur: Olsson Diamond Text

Foto: Giulia Cairone s. 13, 16–17, 18, 19, 23, 24-25;

Naina Helén Jåma s. 14, 15, 20–21, 22, 26; Lina Selander s. 27, 28

Grafisk form: Malmsten Hellberg

Repro: BT Studio

Tryck: Göteborgstryckeriet, Mölndal 2022

ISBN 978-91-983102-8-3

©2022 Stockholm konst, konstnärer, författare, fotografer

Stockholm konst, 2022

Under 2016–2020 genomfördes en renovering av Medborgarhuset.

De nya lösningarna togs fram av Nyréns Arkitektkontor. Stockholm konst arbetade på uppdrag av Fastighetskontoret och enligt enprocentsregeln med nya konstnärliga gestaltningar i Medborgarhuset.

Konstprojektledare var Monika Nyström.



Stockholms
stad