

KONSTPROJEKT 2021

Stockholm konst
Stockholms konstråd



Stockholms
stad

Innehåll

FÖRORD 5

PROJEKT

Drevvikshöjden, Farsta 8
Eiraskolan, Kungsholmen 12
Förskolan Hasselbacken, Hägersten 14
Förskolan Kaprifolen, Hässelby 18
Förskolan Kastanjen, Södermalm 22
Förskolan Snesen, Hagsätra 24
Gubbängens sportfält, Gubbängen 28
Husby kulturstråk, Husby 32
Jättenäckrosen, Hökarängen 36
Klastorpskolan, Marieberg 40
Kvarteret Algoritmen, Hagastaden 42
Kvarteret Banken, Hägersten 50
Kvarteret Gisslaren, Årsta 52
Kvarteret Prästgårdshage, Solberga 56
Kämpetorpsskolan, Solberga 58
Medborgarhusets entré, Södermalm 62
Sjöängsskolan, Örby 66
Västertorpsskolan, Västertorp 68
Östermalmshallen, Östermalm 71

FRAMTIDENS FÖRSKOLOR

Förskolan Vingåkersvägen, Örby 80

KONSTPAUS

Konstpaus #3 84
Konstpaus #4 86
Konstpaus #5 88
Konstpaus #6 90
Konstpaus #7 92

SOMMARUTSTÄLLNING, Levande Stockholm 95

VINTERUTSTÄLLNING, Levande Stockholm 129

ÖVRIGA PROJEKT

Arenagången, Johanneshov 130
Donation, Maria Sandelsällskapet 134
Konsthändelse #4, Östermalm 138
Konsthändelse #5, Skärholmen 140
Konsthändelse #6, Vasastan 144
Nobel Week Lights, Södermalm 148
Skulptur av Lars Arrhenius och Eric Ericson,
Ladugårdsgärdet 152

STOCKHOLMS STADS KONSTSAMLING

Konstkollektioner 156
Pilotprojekt Verkskyltar 160

KONSTINKÖP 163

Så här går det till 191
The Process 193
Vi är Stockholm konst 195
Stockholm konst and the One Percent Rule 196
Stockholms konstråd 197
Konstnärer 199

Förord

2021 – ytterligare ett omvälvande år!

Trots detta har Stockholm konstns verksamhet fortgått i princip som vanligt. Det tål att upprepas att den offentliga konsten är angelägen, viktig och uppskattad. Ständigt närvarande på våra gemensamma ytor, som gator och torg, parker, skolor, bibliotek och kontor, kan den upplevas närsomhelst.

Under året har Stockholm konst färdigställt ett tjugotal permanenta konstnärliga gestaltningar och genomfört ett stort antal tillfälliga konsthändelser. Särskilt glädjande är att de yngsta generationerna – barn och ungdomar – har fått tillgång till ännu mer konst i sina miljöer, där de dagligen vistas och formas.

De konstnärliga gestaltningar som skapas på uppdrag av Stockholm konst kännetecknas av en mångfald uttryck, former och tekniker. De skiftar bland annat beroende på beställarens behov, platsens förutsättningar och huvudmålgruppens karaktär. Under den komplexa processen från konstprojektets begynnelse till konstverkets invigning värnar vi om konstens frihet och kvalitet.

Den minimalistiska och samtidigt storslagna skulpturen *Knopen* av Kristina Matousch och Anders Soidre kan nämnas som exempel. Den markerar tydligt entrén till Medborgarhuset på Södermalm och manifesterar byggnadens identitet som en mötesplats med en mängd olika verksamheter. Fabian Bergmark Näsmans fina gestaltning i samtida formspråk, skapad för nya ungdomsbostäder i Årsta, anknyter till den befintliga konsten i Årsta centrum – Bror Marklunds skulptur *Gycklarna* (1966). Utanför ingången till Hökarängens tunnelbanestation blommar nu konstant den egenartade *Jättenäckrosen* av Ingela Ihrman, som med sin skulptur bland annat påminner oss om människans rätt att bestämma över sin kropp och framställning.

I den ombyggda Östermalmshallen har konstverken av Fredrik Wretman, Leontine Arvidsson och Jens Fänge tillfört ytterligare dimensioner åt arkitekturen och miljön. På uppdrag av Trafikkontoret

har Stockholm konst arbetat med det nya Husby kulturstråk. Pia Sandströms konstnärligt utformade bänkar har blivit en unik mötesplats. Ett ljudverk, som konstnären spelade in i samarbete med de boende i området, kan avlyssnas här.

Under sommaren har vi även detta år satsat extra mycket på tillfällig konst. Fler konstverk än någonsin har skapats för Sommarutställningen, som är ett samarbete mellan Stockholm konst och Trafikkontoret. 2021 firade Sverige 100 år av demokrati. Detta var också sommarutställningens övergripande tema. I femton konsthändelser på ett dussintals ställen i staden ingick bland annat en fantasifull gatumålning av Amara Por Dios på Södermannagatan och en serie spännande performanceverk på Holger Bloms plats. I Strömmen guppande en jättelik strömning av Thomas Nordström. Konstverket förde tankarna till dagsaktuella, komplexa miljöfrågor och människans påverkan på Östersjön.

Våra egna uppskattade serier, Konsthändelser och Konstpauser, som initierades under de tidigare åren, fortsatte med ökad fart och ny energi. På Nybroplan slog Åsa Jungnelius upp sin fina och tänkvärda *Mammas Paviljong*. Johanna Gustafsson Fürst och Lisa Trogen Devgun aktiverade på nytt Ebba Ahlmark-Hughes och Liss Erikssons skulpturer genom att skapa en konstnärlig parafras och därmed förflytta verken från Östermalm till Skärholmen. Vanadisplan fick ett fint besök av Jaume Plensas monumentala *Carlota*. Konstpauserna, med specialanpassade videoverk på digitala skärmar vid Stureplan, Kungsgatan/Sveavägen och Katarinahissen, fortsatte att skänka en välbehövlig paus i det intensiva stadslivet.

Det kontinuerliga uppdraget att placera ut konstverk i förskolor, skolor, förvaltningar och stadens övriga verksamhetslokaler har resulterat i att merparten av stadens ansenliga konstsamling har kunnat lämna magasin för att i stället upplevas av allmänheten. Det är precis det som är meningen med vårt arbete.

Stockholm konsts verksamhet växer och är viktig för stockholmare. Behovet av konst är ousinligt när staden växer och utvecklas. Årets katalog visar på att vi ständigt rör oss mellan olika konstnärliga röster, estetiska uttryck och skiftande sammanhang, där permanenta och tillfälliga gestaltningar bidrar till att berika våra gemensamma ytor.

Jag vill tacka våra beställare, konstprojektledare, konstnärer samt mina medarbetare på Stockholm konst som sett till att årets resultat har blivit så fantastiskt.

Stefan Hagdahl
Chef Stockholm konst

DREVVIKSHÖJDEN

Farsta

Ungdomsbostäder i det nya bostadsområdet Drevvikshöjden i Farsta har berikats med ny konst. I sin gestaltning har Matti Sumari utgått från den lokala miljön och tankar kring hållbarhet och människans livscykel. Förlagor till hans skulpturala verk är olika nedbrytande mikroorganismer, så kallade destruerer. Dessa livsformer lever vanligtvis i det avfall som människan skapar. De har anpassat sig till dess ogästvänliga miljöer och omvandlar plast till organisk materia.

Sumaris gestaltning består av tre delar: en bronsskulptur, *Nedbrytaren*, utomhus, en skulpturgrupp, *Medhjälparna*, med 12 verk i brons på räcken inomhus och den tredje delen, *Bordsgästerna*, 15 reliefer i plast som monterats på väggarna runt om gradängen.

Motiven för verken är förstora mikroskopbilder av relativt nyupptäckta arter av bakterier, svamp och enzymer som alla kan livnära sig på att bryta ner plast. Bronsmaterialet gör skulpturens ytor självrengörande tack vare metallens bakteriedödande egenskap – den så kallade oligodynamiska effekten. Utomhusskulpturen är till sin form en sammansmältning av olika nedbrytande organismer.

I Sumaris konst är de nedbrytande organismerna sympatiska och följer människan in i framtiden. ”Nedbrytarna har kraften att demontera det starkaste av material på liknande sätt som studenterna för varje ny generation bryter ned tidigare tankestrukturer”, säger Matti Sumari.

I hans konstnärliga gestaltning förenas humor och allvar. Den visuella upplevelsen sätter också i gång funderingar kring den ohållbara exploateringen av jorden och vilka oväntade bundsförvanter människan har i kampen mot de avfallsberg som hon själv skapar.

Matti Sumari, född 1987, är utbildad vid Konsthögskolan i Umeå. Han arbetar i huvudsak med skulptur i brons och återanvänd plast som material. Sumari har bland annat ställt ut på ACUD Galerie i Berlin, Schimmel Projects – Art Centre i Dresden, Sjöbo konsthall och Malmö Konsthall. Han är också en av konstnärerna som driver utställningsplattformen Alta Art Space i Malmö.

PLATS
Ekebergabacken 61, Farsta

BESTÄLLARE
Familjebostäder

KONSTNÄR
Matti Sumari

TITEL
Nedbrytaren, Bordsgästerna,
Medhjälparna

MATERIAL
Brons, plast

KONSTPROJEKTLEDARE
Monika Nyström

FÖRVALTARE
Familjebostäder





EIRASKOLAN

Kungsholmen

Eiraskolan uppfördes 1958 efter ritningar av Paul Hedqvist, vars funktionalistiska arkitektur har satt en stark prägel på Stockholms stadsbild. De låga skolbyggnaderna grupperas kring en skolgård. Skolans namn anspelar på att det tidigare låg ett sjukhus här. I den nordiska mytologin var Eira läkekonstens gudinna.

I samband med skolans renovering har det skapats utrymme för en ny konstnärlig gestaltning på väggen i matsalen. Anna Zacharoffs verk består av tre stora målningar som i skala 1:1 har överförts till glas och visas som en tematiskt sammanhängande triptyk i stående format.

Målningarna föreställer ett landskap under vattenytan, med ätbara djur och växter som förekommer i svenska kustvatten. Med känsligt handlag avbildar Zacharoff tång, sjögräs och kräftdjur som kallas för långhalsar och gåsfötter. Motiven, förvisso hämtade ur verkligheten, har dock finurliga former och påminner stundom om sagoberättelser som sätter betraktarens fantasi i rörelse.

Det figurativa bildspråket följs av vissa abstrakta inslag. Helhetsintrycket är både sakligt och lekfullt, som om verken förenade den vetenskapliga skolplanschens undervisande intention med fabelns underhållande charm. Gestaltningens balanserade komposition med djupperspektiv och dess uttrycksfulla palett mot en sober bakgrund är förankrade i skolans arkitektur och färgskala och avsedda att tillföra lugn i den intensiva skolmiljön.

Anna Zacharoff, född 1987, är utbildad vid Städelschule i Frankfurt och Kungl. Konsthögskolan i Stockholm. Hon arbetar främst med måleri, text och skulptur. Under de senaste åren har havstemat, med växter och djur som lever under vattenytan, varit viktigt i hennes måleri. Motiven framträder tydligt mot dukens gräng som Zacharoff låter skina igenom i målningarnas avskalade bakgrunder. Zacharoff har bland annat ställt ut på Neue Alte Brücke i Frankfurt, Gallery Vilma Gold i London och Kunstverein Wiesbaden.

PLATS
Parmmätargatan 10,
Kungsholmen

BESTÄLLARE
Sisab

KONSTNÄR
Anna Zacharoff

TITEL
Trygga räkan

MATERIAL
Oljemåleri överfört till glas

KONSTPROJEKTLEDARE
Susann Brännström

FÖRVALTARE
Sisab



FÖRSKOLAN HASSELBACKEN

Hägersten

Camilla Akraka har skapat en skulpturgrupp på gården till förskolan Hasselbacken. Utgångspunkten för verket är en kort berättelse som konstnären har skrivit själv. *Legend* knyter an till klassiska sagor och fabler med övernaturliga inslag: viskande träd, magiska nötter och hasselmöss som fått i uppdrag att bevara kunskap, skydda världen och göra gott. Enligt sagans logik finns här både uppbyggliga budskap och en tidlös sensmoral.

Gestaltningen *Hasslarna, björnvargarna och de försvunna nötterna*, som visualiserar berättelsen, består av flera skulpturer i varierande storlekar och material. Kontrasterna skapar dynamik i verket. Här finns två stora björnvargar i betong, fem små hasslar i brons, nio nötter i aluminiumbrons och ett stenkar, *Källan*, i kolmårdsmarmor.

Det figurativa formspråket är tydligt för barn som får möjlighet att förhålla sig till skulpturerna och inhämta kunskap genom lek. Gestaltningen, som kan upplevas visuellt och taktilt, stimulerar barnens nyfikenhet och upptäckarlust.

Camilla Akrakas dubbla etnicitet, med mor från Sverige och far från Nigeria, har haft en stor betydelse för hennes konst. Som hon själv beskriver detta handlar det ofta om medvetna och undermedvetna undersökningar av att vara annorlunda. Frågor om klass, kön, ras, ålder och utseende är ständigt närvarande i Akrakas konstnärskap, som ofta ifrågasätter etablerade positioner och traditionella mönster.

Camilla Akraka, född 1968 i London, bor och arbetar i Boxholm i Östergötland. Hon är utbildad vid Kungl. Konsthögskolan i Stockholm. Hon har haft en rad utställningar på gallerier och konsthallar i Sverige, bland annat på Angelika Knäpper Gallery i Stockholm, Konsthall Passagen i Linköping och Umeå konsthall. Akraka har bland annat skapat Metoo-monumentet *Listen* som är placerat på Rådhus-torget i Umeå.

PLATS
Personnevägen 78,
Hägersten

BESTÄLLARE
Sisab

KONSTNÄR
Camilla Akraka

TITEL
Hasslarna, björnvargarna
och de försvunna nötterna

MATERIAL
Betong, aluminiumbrons,
kolmårdsmarmor

KONSTPROJEKTLEDARE
Stefan Otto

FÖRVALTARE
Sisab





FÖRSKOLAN KAPRIFOLEN

Hässelby

Stockholm konst har på uppdrag av Sisab arbetat med konst för förskolan Kaprifolen i Hässelby Villastad. En förskola som tidigare funnits här brann ner 2015. På samma plats restes en ny byggnad.

En ny konstnärlig gestaltning av Emil Holmer är placerad på ett staket som avgränsar lekytan med lekredskap från en naturskog som även den är en del av förskolans gård och används pedagogiskt. Konstverket består av sex bilder tryckta på härdat glas som till största del är transparenta. Originalbilderna har arbetats fram i ateljén. Holmer är intresserad av barnens känslighet för sinnesintryck och deras förutsättningslösa sätt att undersöka sin omgivning. Hans kompositioner och bildspråk anknyter till barnteckningar som en unik uttrycksform. Samtidigt är de förankrade i konsthistorien och modernismens avancerade formexperiment.

Gränsen mellan det abstrakta och det figurativa upphävs här. Tiden och rummet smälter ihop. Bilderna har inget fast centrum utan kan upplevas från olika håll. Barnen görs därmed till medskapare i stället för att vara passiva betraktare. I teckenkonstellationerna uppenbaras en komplex värld som de fritt kan associera till. Konstnärens intention var att skapa en visuell portal mellan förskolan och naturen och inspirera barnens upptäckarglädje, tankar och känslor. Konstverket är en hyllning till barnens genuina förmåga att se och uppleva långt innan inlärd bildkonventioner börjar färga av sig på deras tolkningar.

Emil Holmer, född 1975, är utbildad vid Nordiska Konstskolan i Kockola och Umeå Konsthögskola. Sedan 2003 är han verksam i Berlin. Han har ställt ut i Sverige och utomlands, bland annat på Galerie Michael Janssen i Berlin, Galleri Brandstrup i Oslo, Norrtälje konsthall och Centre culturel Montreuil i Paris. Holmer finns representerad på Malmö Konstmuseum, Uppsala konstmuseum, Stockholms lands-ting och i privata samlingar. Han har skapat offentliga gestaltningar på Mölndals sjukhus och på Karolinska universitetssjukhuset Huddinge.

PLATS
Kaprifolvägen 12, Hässelby

BESTÄLLARE
Sisab

KONSTNÄR
Emil Holmer

TITEL
Formler – bilder på
molekylär nivå för barn

MATERIAL
Härdat glas

KONSTPROJEKTLEDARE
Susann Brännström

FÖRVALTARE
Sisab





FÖRSKOLAN KASTANJEN

Södermalm

Förskolan Kastanjen angränsar till parken Bergsgruvan på Södermalm. Det var också natur och grön hållbarhet som var utgångspunkten för Valeria Montti Colques konstnärliga gestaltning *Häst-Kastanjen*.

Skapandeprocessen startade med workshoppar för barn som fick arbeta med enkla skulpturer, teckningar och collage. Vissa av barnens alster blev sedan infogade i verket.

Valeria Montti Colque skapade originalbilderna i akvarell och tog även fram objekt i lera. Dessa element fotograferades, bearbetades digitalt och fogades samman till ett färgstarkt och händelserikt bildcollage. Bilderna trycktes slutligen på ljudabsorbenter, placerade på fem platser i förskolans interiör.

Huvudmotivet är ett kastanjeträd som växer ur en häst. I trädet finns en hel värld som vibrerar av liv och parallella händelser. Människor, djur och växter från olika världsdelar lever här sida vid sida i glädje och samförstånd.

Valeria Montti Colques formspråk är karaktäristiskt i sitt medryckande, figurativa uttryck som binder samman många olika stilar. Inspirerad av myter, religioner, film, teater, latinamerikansk folkkonst och populärkultur skapar hon vindlande, detaljrika kompositioner som ständigt kan upptäckas på nytt. Hennes bilder är symbolfyllda och metaforrika. I *HästKastanjen* förmedlas en drömbild av ett idealsamhälle där olikheterna förenar och skilda kulturer berikar varandra utan att hamna i konflikt.

Valeria Montti Colque, född 1978, är utbildad vid Kungl. Konsthögskolan i Stockholm. Hon har medverkat i en rad utställningar och performanceföreställningar i Sverige och utomlands, bland andra på Världskulturmuseet i Göteborg, Kunsthal 3,14 i Bergen och Savvy Contemporary i Berlin.

PLATS

Fatbursgatan 36–38,
Södermalm

BESTÄLLARE

Sisab

KONSTNÄR

Valeria Montti Colque

TITEL

HästKastanjen

MATERIAL

Tryck på akustikplattor
och en matta

KONSTPROJEKTLEDARE

Paola Zamora

FÖRVALTARE

Sisab



FÖRSKOLAN SNESEN

Hagsätra

Den nya förskolan Snesen ligger i närheten av Hagsätra centrum. Konstnärerna Jakob Krajcik och Mariana Silva Varela fick i uppdrag att skapa en gestaltning som fungerar både inomhus och utomhus. Deras grundidé var en flexibel miljö som skulle fungera i olika situationer med utrymme för pedagogik och fri lek.

Skulpturgruppen *Rio* är installerad på förskolans gård och består av fem laminatskivor, skurna i olika former. Tillsammans bildar de en stiliserad konstellation som påminner om ett buskage, en dunge eller en klipparkipelag. Här har konstnärerna skapat ett rum utomhus som kan fungera som scenografi till olika föreställningar eller ett fantasi-landskap som lockar till lek och drömmar.

I samlingsutrymmet ”Torget” på plan 2 har Krajcik och Silva Varela fortsatt med sitt teatertema. Deras textila verk *Floden* består av fyra böljande draperier fästa i en räls i taket. Draperierna kan dras fram och tillbaka till olika positioner för att bilda olika rum, ridåer eller avskilja rummet. Den sceniska atmosfären förstärks genom projiceringar och riktat ljus.

Jakob Krajcik, född 1973, är utbildad vid Konstfack med inriktning på fri konst och måleri. Han har ställt ut på en rad gallerier och konsthallar runt om i Sverige. Krajcik arbetar huvudsakligen med trä, kartong och måleri. Med dessa material skapar han skulpturer och objekt som ofta påminner om teaterkulisser. I hans konst gestaltas intresse för människans minne och hennes beteende i överraskande situationer. Under de senaste åren har han skapat modeller av både befintliga och imaginära hus.

Mariana Silva Varela, född 1973 i Chile, bor och arbetar i Stockholm. Hon är utbildad i pedagogik, retorik och vetenskapsteori på Södertörns högskola och har en högre textiltutbildning från Handarbetets Vänner Skola. Med bakgrund som historiker inom migrationshistoria arbetar hon konstnärligt med väv, iscensättningar och ljus i relation till antropologi och folklöre.

PLATS
Kvarntorpsgränd 13, Hagsätra

BESTÄLLARE
Sisab

KONSTNÄR
Jakob Krajcik, Mariana Silva
Varela

TITEL
Rio
Floden

MATERIAL
Laminatskivor, textil

KONSTPROJEKTLEDARE
Paola Zamora

FÖRVALTARE
Sisab





GUBBÄNGENS SPORTFÄLT

Gubbängen

Det nya sportfältet i Gubbängen har fått en konstnärlig gestaltning på funktionsbyggnadens södra fasad. Jonas Liveröd har skapat ett tredimensionellt collage inspirerat av Rube Goldbergs maskiner.

Reuben Lucius ”Rube” Goldberg (1883–1970) var en amerikansk skämttecknare som blev känd för sina satiriska teckningar, där han drev med den naiva teknikfascinationen. De så kallade Goldberg-maskinerna består vanligtvis av en mängd kuggjul, propellrar, vattenskovlar, kedjedrev, vattenskrivar med flera. Deras funktion är obetydlig. Begreppet ”Rube Goldberg-maskin” används ofta som ett ironiskt uttryck för en onödigt invecklad teknisk lösning.

Jonas Liveröds konst präglas ofta av en ohämmad energi. Utifrån sina teckningar och skulpturer skapar han intrikata installationer. I hans konst förenas inslag från den antika och moderna världen. Myter, epoker och osammanhängande element krockar i en våldsam urladdning där humor och allvar går hand i hand.

Så konstrueras även hans *Atlas of Action*. Konstverket är en komplex lek med ”orsak och verkan”-principen. Liveröds fris sträcker sig längs den 40 meter långa fasaden och består av färgstarka former och figurer i ett underfundigt samspel med varandra. Här finns stengargoyler, Picassos dräkter till Ryska baletten, förstoringsglas, kvarnhjul, racingdäck, amforor, urnor och geometriska modeller. Deras balansakter och interaktion genererar rörelseenergi som kan förknippas med ett idrottsfält.

Jonas Liveröd, född 1974, är utbildad vid Akademie voor Beeldende Kunst i Enschede, Holland. Under de senaste åren har han bland annat ställt ut på Gallery Steinsland Berliner, Teckningsmuseet, Ystads konstmuseum, Concordia i Holland, Hans & Fritz Contemporary i Barcelona och Örebro konsthall. Liveröd är även verksam som föreläsare och curator.

PLATS
Örbyleden 10, Gubbängen

BESTÄLLARE
Fastighetskontoret

KONSTNÄR
Jonas Liveröd

TITEL
Atlas of Action

MATERIAL
Aluminium, marinywood

KONSTPROJEKTLEDARE
Stefan Otto

FÖRVALTARE
Fastighetskontoret





HUSBY KULTURSTRÅK

Husby

Grönare Stockholm heter Stockholms stads stora satsning på stadens parker och naturområden. Kulturstråket mellan Husby Centrum och Husby gård har utvecklats som en del i detta projekt. I den natursköna trakten på tröskeln till Igelbäckens naturreservat och det vidsträckta Järvafältet har Pia Sandström skapat en konstnärlig gestaltning som består av skulpturala bänkar och ett ljudverk.

Upprustningen av stråket och dess gångvägar har inneburit en satsning på biologisk mångfald och en ytterligare förstärkning av kulturupplevelser i området. Husby kulturstråk sträcker sig från centrum förbi en skolgård, genom en skog och vidare mot öppnare gläntor. Upptrampade stigar korsar anlagda gångbanor ner mot Husby gårds äldre bebyggelse.

Pia Sandströms konst handlar om möten mellan människor och natur, platser och deras historia, tidens gång och det förflutnas röster. Även i detta projekt arbetade hon med verkliga och imaginära möten och utgick från omgivningens speciella karaktär. För Husby kulturstråk skapade hon skulpturala bänkar som både skiljer sig från och är en del av landskapet. Stora naturstenar, samlade från olika platser i staden, har bundits ihop av vågigt slingrande stålrör som bildar ytor att sitta på. Delarna i konstsmide påminner i sin form om ett komplext rotsystem och om handskriftens vinglande linje. Här finns en poetisk hänvisning till kommunikation i vid bemärkelse.

Skulpturbänkarna är bruksföremål med en praktisk funktion. Men de är samtidigt unika konstverk att betrakta och uppleva estetiskt. Några av dem har placerats i tallskogen intill en naturlig stig. De höga träden, naturens egna magnifika pelare, skapar en luftig skogssal. Bänkarna följer naturen och omsluter varandra. Det är en plats där du blickar uppåt och utåt.

Den något upphöjda platsen med en gammal ek inbjuder till kontemplation. Här är bänkarna placerade i en glänta invid trädet. Man sitter under ekens vindlande grenverk. Besökarna får sitta mitt emot

PLATS

Husby gård, Husbystigen 8,
Husby

BESTÄLLARE

Trafikkontoret

KONSTNÄR

Pia Sandström

TITEL

Systrarnas plats (under Ekens
grenar)

MATERIAL

Naturstenar, stålrör, ljudverk

KONSTPROJEKTLEDARE,

CURATOR

Paola Zamora

FÖRVALTARE

Stockholm konst

varandra, inkluderade i en gemenskap. ”Ekens krona ger skugga på sommaren och på vintern friläggs grenverket som påminner om den mänskliga hjärnans vindlande gångar”, förklarar konstnären.

Under eken kan man via en app i sin mobiltelefon lyssna på Pia Sandströms ljudkonstverk, som baseras på fältinspelningar, samtal, citat och historiska fakta. Startpunkten var en workshop med Ilham, Farida, Ismaha och Nada som har egen podd. Kvinnorna, uppvuxna i Husby, blev en referensgrupp. Många av deras barndomsminnen är knutna till området.

Personliga berättelser och reflektioner över platsens historia blev grunden till ett konstverk som anknyter till traditionen av muntligt berättande och kvinnohistoria. Kompletterat med andra ljudeffekter (fågelkvitter, djurläten, fingerknäpp) väver konstverket samman skärvor av historier, intryck och händelser. Ljuden skapar ett imaginärt rum som var och en får träda in utifrån sina egna förutsättningar. Som i en tidskapsel samlas platsens röster och skapar tillsammans med bänkarna verket *Systrarnas plats (under Ekens grenar)*.

Pia Sandström, född 1969, är utbildad vid Kungl. Konsthögskolan i Stockholm, Bildkonstakademien i Helsingfors och Konstakademien i Trondheim. Hon har medverkat i en rad utställningar, bland annat på Moderna Museet och Bonniers konsthall i Stockholm, Kiasma i Helsingfors, Artes i Porto, Venedigbiennalen för arkitektur 2014 och Göteborgsbiennalen 2019 och 2021. Sandström har även undervisat i konst och textilhantverk på konsthögskolor. Hon har skapat offentliga gestaltningar, både tillfälliga och permanenta, bland annat på Stora alvaret på Öland, Stora Sättra skola i Gävle och Linnéuniversitetet i Kalmar.

I samband med invigningen av det omgestaltade stråket anordnade Husby gård en konstfestival. Fjorton konstnärer från Husby Konst & Hantverksförening ställde ut på och invid 12 nya konstpodier längs kulturstråket. Bland de konstnärliga uttrycken fanns tovade ullstenar, kaffefilterklänningar, keramik och skulpturer.



JÄTTENÄCKROSEN

Hökarängen

Jättenäckrosen i patinerad brons blommar i Hökarängen. Ingela Ihrman tolkar ett klassiskt motiv på ett nytt sätt. Hennes skulptur påminner om människans rätt att bestämma över sin kropp och framställning. Gammaldags skulpturtradition utmanas genom ett fyndigt återbruk med djup symbolik, lekfullhet och nya värderingar.

I Ingela Ihrmans konst förenas olika konstnärliga uttryck. *Jättenäckrosen* är inspirerad av en performance som Ihrman genomförde i ett tropiskt växthus i Kalmar 2012. Iklädd en egentillverkad kostym iscensatte hon Victorianäckrosens blomning och ”slog ut” inför publik två kvällar i rad, den första gången med vita kronblad och den andra gången med rosa.

Jättenäckrosor, världens största, härstammar från Sydamerika och växer i Amazonflodens delta. De uppmärksammades 1840 av engelska upptäcktsresande i Guyana och väckte så stor beundran att de namngavs efter den dåvarande engelska drottningen Victoria. I västvärlden har jättenäckrosor odlats i specialbyggda Victoriahus.

Bladen på jättenäckrosen mäter upp till tre meter i diameter. Dess utslagna blommor kan bli större än en människas huvud. Varje knopp blommar två nätter. Den första natten lockar den vita blomman de nattaktiva skalbagarna till pollinering. På morgonen slår blomman ihop sig till en knopp igen, för att nästa natt släppa ut skalbagarna. Då har den även växlat färg till rosa. Jättenäckrosorna skyddar sig med kraftiga taggar.

Ihrmans skulptur i patinerad brons gestaltar en vuxen person som klätt ut sig till jättenäckros. Blomknoppen håller precis på att öppna sig. De fyra taggiga foderbladen är uppspruckna och blottar halvslutna kronblad. I blomstjälkens nederkant syns nakna fötter. En hand pressar ett av kronbladen i en ansträngning att slå ut.

Skulpturen är placerad på en stenbeläggning med ett mönster som liknar en vattenspegel. Belysningen, som aktiveras under dygnets mörka timmar, är en del av verket.

PLATS

Utanför södra entrén till Hökarängens tunnelbanestation

BESTÄLLARE

Exploateringskontoret

KONSTNÄR

Ingela Ihrman

TITEL

Jättenäckrosen

MATERIAL

Patinerad brons

KONSTPROJEKTLEDARE

Monika Nyström

FÖRVALTARE

Stockholm konst

Idémässigt är *Jättenäckrosen* en omtolkning av historiska aktskulpturer med nakna kvinnokroppar, som exempelvis *Näckrosen* av Per Hasselberg (1850–1894). Till skillnad från monument över mäktiga män eller unga atleter, har kvinnokroppen traditionellt framställts som anonym och passiv. Ihrmans skulptur trotsar den gamla formeln. Den spektakulära blomkostymen blir en skyddande rustning för den kropp som finns inuti den. Människan bestämmer över sin kropp och tar kontroll över sin framställning.

Ingela Ihrman, född 1985, arbetar med performance, installation, text och skulptur. Hon är utbildad vid Konstfack i Stockholm. 2018 medverkade hon i den 58:e Venedigbiennalen. Tidigare hade hon deltagit i den 11:e Gwangjubiennalen, Gwangju 2016, *Moderna utställningen* 2018 på Moderna Museet i Stockholm, Luleåbiennalen 2018 med flera.



KLASTORPSSKOLAN

Marieberg

Med lysande färger och skulpturala former skapar Anna Svensson måleri som bokstavligen expanderar i rummet som tredimensionella objekt. På Klastorpsskolan i Marieberg kan hennes *Stars* upplevas inomhus.

Klastorpsskolan uppfördes i etapper mellan 1957 och 1969 efter ritningar av arkitekten Curt Björklund. Sedan tidigare finns här redan två konstnärliga gestaltningar i form av betongristningar av Siri Derkert.

På uppdrag av Stockholm konst har Anna Svensson skapat en bild i relief som är placerad på väggen utanför entrén till skolans matsal. Konstverket består av ett kluster sammanhängande cirklar i klara färger som omsluts av en skarp kontur. Den tredimensionella formen i MDF är målad med vinylfärg. Måleriet kliver ur sina traditionella ramar. Den skulpturala formen förstärker känslan av verkets inboende rörelse. Det abstrakta och figurativa möts i en för känslan och intellektet säregen komposition.

Titeln *Stars*, som leder tankarna både till stjärnhimmel och astralkroppar, kan tolkas både konkret och poetiskt. Konstnärens intention var att med anspelningen på ett pulserande ljus och energi i starka kulörer uppmuntra barnens fantasi.

Anna Svenssons konst är anslående färgstark. Hennes ornamentala kompositioner med sina distinkta former har ofta dekorativ karaktär. Detaljarbetet är minutiöst. Stegvisa övertoningar i hennes verk påminner stundtals om optiska fenomen.

Anna Svensson, född 1973, är utbildad vid Konsthögskolan Valand i Göteborg och Kungl. Konsthögskolan i Stockholm. Hon har haft en rad separatutställningar, bland annat på Luleå konsthall, Konstforum Norrköping och Ystad konstmuseum. Svensson har även utfört ett antal offentliga gestaltungsuppdrag, som lekskulpturen *The Dancer* på Vintrosa skola i Örebro kommun, *Vattenblomma* i Trönninge skola, *Sunset* i Kopparvägens förskola i Kallhäll med flera.

PLATS
Atterbomsvägen 1, Marieberg

BESTÄLLARE
Sisab

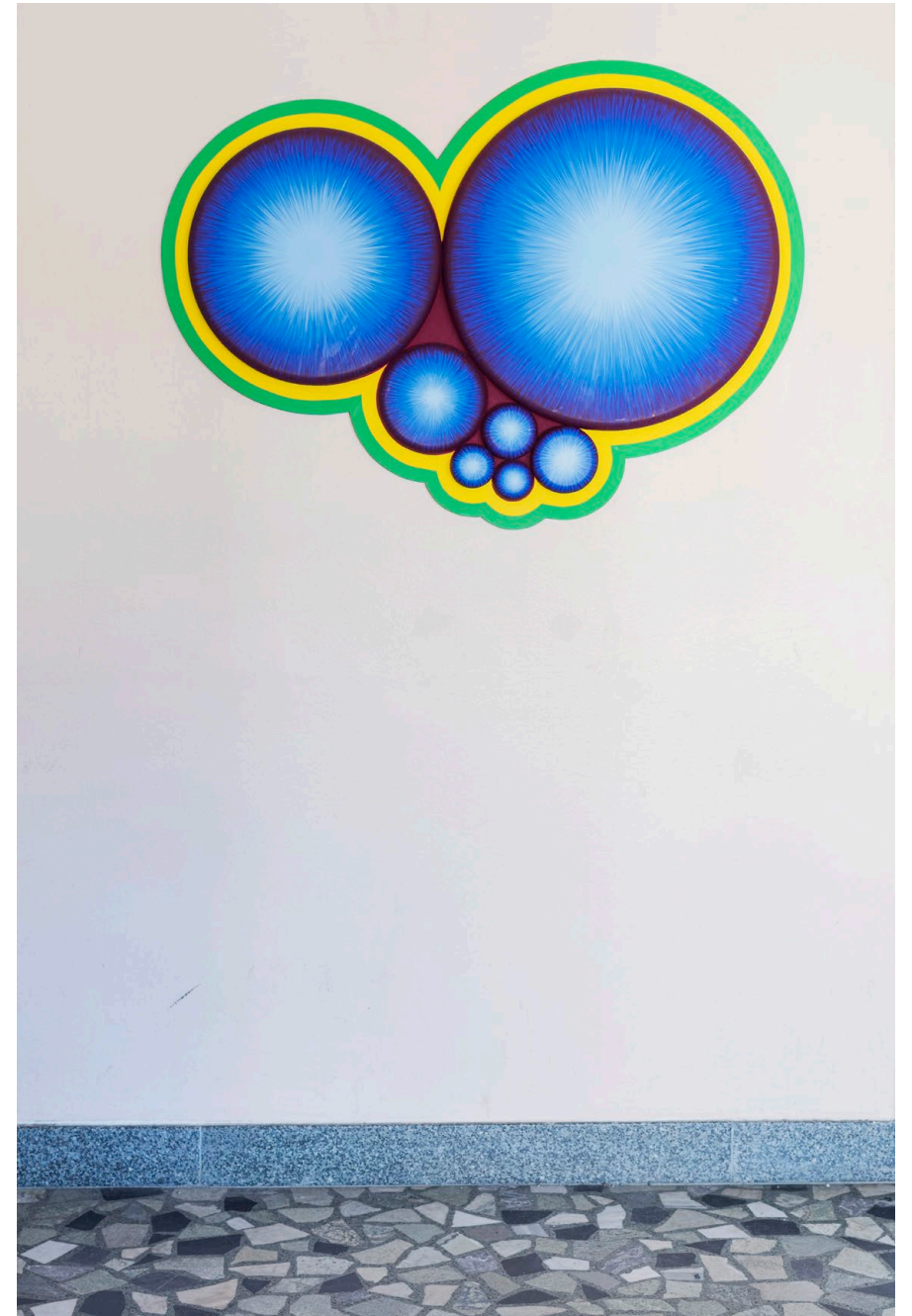
KONSTNÄR
Anna Svensson

TITEL
Stars

MATERIAL
MDF, vinylfärg

KONSTPROJEKTLEDARE
Torbjörn Johansson

FÖRVALTARE
Sisab



KVARTERET ALGORITMEN

Hagastaden

Kvarteret Algoritmen i Hagastaden har fått ny konst. Ida Persson och Sam Siwe har skapat var sin konstnärliga gestaltning i det nya bostadsområdet. Deras konstverk knyter an till arkitekturen och platsernas särskilda funktion, samtidigt som de skänker betraktaren en visuell upplevelse.

Kvarteret sträcker sig mellan Norra Stationsparken och Norra Stationsgatan i förlängningen av Dalagatan i Hagastaden. Fastigheten består av två huskroppar sammankopplade genom en underbyggd gård och en gång under gården, så kallad Cykelgränd.

På väggarna i huvudentréerna har Ida Persson skapat verk i handgjorda och handmålade kakelplattor. Varje gestaltning har fått sin dominerande färg: turkos, röd, blågrå och gul. Därifrån kommer även titlarna: *Turquoise Watcher*, *Red Watcher*, *Blue Watcher* och *Yellow Watcher*. De röda fogarna väcker associationen till kroppen och lyfter fram de andra färgerna.

Formerna korresponderar med arkitekturen och inredningsdetaljerna som bland annat bänkarnas färgsättning. Målade skuggor lutar i förhållande till de runda lampornas placering i entréerna och skapar en välkomnande rörelse inåt huset. *Cooling Wall* i nischen på fasaden på Dalagatan 73 samspelar med verken i entréerna.

Det abstrakta bildspråket sätter fantasi i rörelse. De runda formerna i konstverken påminner om artificiella ögon. Behagliga färgtoner skapar en fridfull atmosfär.

Ida Persson, född 1985, är utbildad vid Konsthögskolan i Umeå. 2015 var hon en av årets tre konstnärer som erhöll Fredrik Roos Stipendium. Hon har ställt ut i Sverige och utomlands, bland annat på Sven Harrys konstmuseum, Galeria Miejska i Gdansk i Polen och medverkat i utställningen *Med framtiden bakom oss* på Moderna Museet 2018.

PLATS

Dalagatan 67, Lisa Meitners gata 2, Lisa Meitners gata 8, Dalagatan 73

BESTÄLLARE

Familjebostäder

KONSTNÄR

Ida Persson

TITEL

Turquoise Watcher, Red Watcher, Blue Watcher, Yellow Watcher, Cooling Wall

MATERIAL

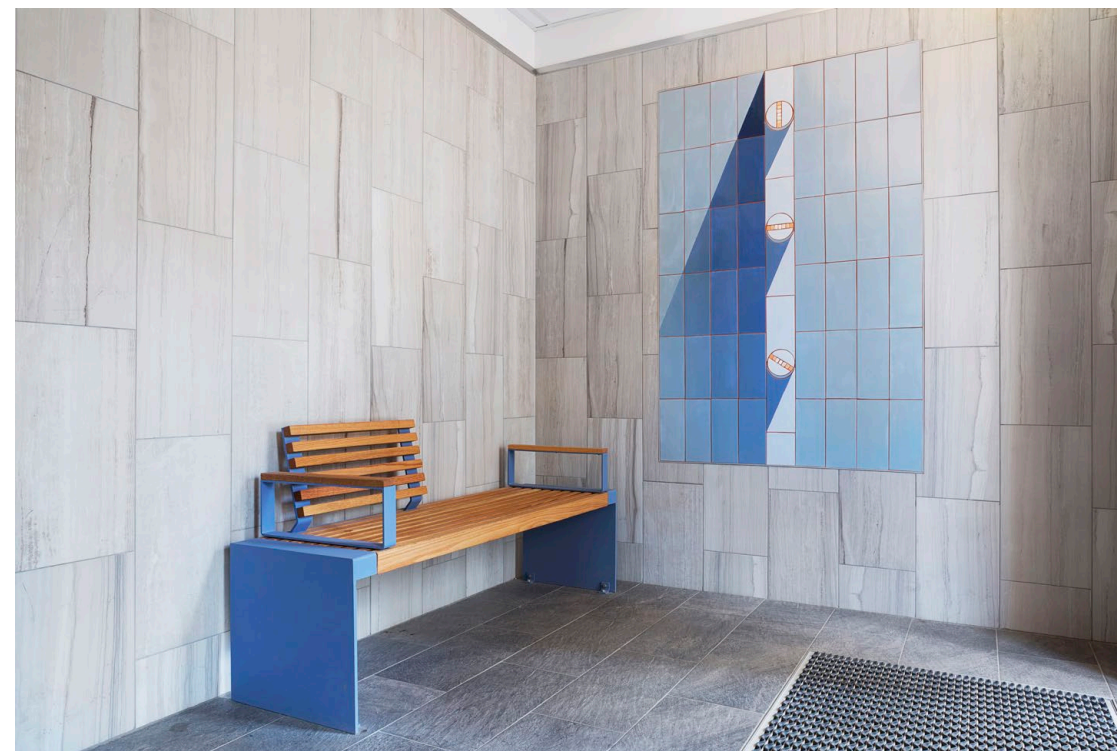
Handmålade kakelplattor

KONSTPROJEKTLEDARE

Susann Brännström

FÖRVALTARE

Familjebostäder





Cykelgränd, en lång korridor under gården i kvarteret Algoritmen, är en komplicerad interiör med flera funktioner. I det smala, avlånga utrymmet finns dörrar till cykelrum, tvättstugor, ett restaurangkök, en hiss med mera. Sam Siwes gestaltning i flera delar fångar på ett konstnärligt sätt upp platsens speciella karaktär och binder allting samman i en enhetlig installation.

För väggarna i Cykelgränd har Siwe skapat keramikreliefer i handgjort, glaserat kakel. I tre vitriner, även de monterade i väggarna, finns aluminiumskulpturer som gestaltar mötet mellan teknik, natur och människa. Bland motiven finns blommor och svampar som växer ur olika apparater, till exempel mobiltelefoner.

Belysningen i vitrinerna består av unika lampor utförda i handblåst glas. Handledarna vid rampen i Cykelgränd har i sin tur försetts med handgjutna aluminiumhållare. Den praktiska funktionen förenas med ett konstnärligt syfte. De förbipasserande, på väg hem eller hemifrån, hamnar i ett gallerirum där de erbjuds en konstupplevelse.

Sam Siwe, född 1985, är utbildad på Konsthögskolan Valand i Göteborg och Städelschule, Staatliche Hochschule für Bildende Künste i Frankfurt am Main, Tyskland. Han har ställt ut på Stedelijk Museum i Amsterdam, Oldenburger Kunstverein i Tyskland, Galerie Kunstbüro i Wien med flera.

PLATS

Cykelgränd
Porten mellan Norra
Stationsgatan 58 och 60

KONSTNÄR

Sam Siwe

TITEL

Konstnärlig gestaltning av
Cykelgränd

MATERIAL

Keramik, glas, aluminium
med flera

KONSTPROJEKTLEDARE

Susann Brännström

FÖRVALTARE

Familjebostäder





KVARTERET BANKEN

Hägersten

En gång har det funnits ett tegelbruk i Hägersten. Husfasaderna omkring är täckta med tegel. Detta har bland annat bidragit till valet av konstnärligt material när Pia Mauno började arbeta med sin konstnärliga gestaltning i området. På en betongmur i kvarteret Banken har hon skapat en modern epistel i glaserat och oglaserat tegel. Den poetiska titeln *Maunos epistel. Sveg om kappan. Stig på trappan. Låt en fjäril landa i din hand* är en blinkning till Carl Michael Bellman.

Bellman vistades gärna i Hägersten. Hans återkommande besök i trakten ekar i hans kända och älskade *Fredmans epistlar*. Som Bellman i sina visor blandar även Pia Mauno olika referenser i sina verk. Här finns kopplingar såväl till antiken, konsthistorien och det förflutna som till personliga minnen och händelser från vår tid. I gestaltningen avspeglas vardagens magiska äventyr och mytiska berättelser, precis som i klassiska dramer. Det handlar om poesi i det stora och det lilla och om små och stora händelser i våra liv.

Konstverket, inspirerat av *Fredmans epistel 49*, består av fem handmålad scener och fristående, abstrakta detaljer. Bilderna hakar i varandra i ett fritt flöde. Cirklar i olika storlekar och färger skapar rörelse. De monokroma partierna formar pauser i berättandet och små vilorum för blicken innan den får vandra vidare till nästa färgrika scen eller detalj.

Pia Mauno, född 1969, är utbildad vid Konsthögskolan Valand. Hon rör sig obehindrat mellan måleri, skulptur och installation. Hennes komplexa bilder kännetecknas av svindlande perspektiv, överraskande kombinationer och surrealistiska undertoner. Mauno är initiativtagare till tankesmedjan Skräddare som rebell, en plattform där samtal om konst, filosofi och textila arv kan mötas. Hon har ställt ut på Galleri Thomassen i Göteborg, CFHILL i Stockholm, Västerås konstmuseum, Göteborgs konsthall med flera. Pia Mauno är bland annat representerad på Göteborgs konstmuseum, Västerås konstmuseum, Alma Löv Museum och Statens konstråd.

PLATS
Inteckningsvägen/
Personnevägen, Hägersten

BESTÄLLARE
Familjebostäder

KONSTNÄR
Pia Mauno

TITEL
Maunos epistel. Sveg om
kappan. Stig på trappan.
Låt en fjäril landa i din hand

MATERIAL
Glaserat och oglaserat tegel

KONSTPROJEKTLEDARE
Marie Holmgren

FÖRVALTARE
Familjebostäder



KVARTERET GISSLAREN

Årsta

Kvarteret Gisslaren ingår i den andra etappen av stadsutvecklingsområdet Årstastråket. Här har Familjebostäder byggt nya studentbostäder och en förskola. På ett litet entrétorg i anslutning till detta komplex har Fabian Bergmark Näsman skapat en konstnärlig gestaltning.

Skulpturen *Fig 31* är en vidareutveckling av serien *Fig*, som Bergmark Näsman har arbetat med sedan 2019. Grundidén bakom serien är *rekursion*. Begreppet kommer från det latinska *recurro*: att återvända, att skynda tillbaka. Termen används bland annat inom matematiken. Rekursion är också ett begrepp inom funktionell programmering och kan mer allmänt sägas vara ett hjälpmedel för att programmera i en abstrakt, kompakt stil.

”Rekursion uppstår när en sak definieras i termer av sig själv eller av sin typ. En rekursiv process innebär att åtminstone ett av dess steg kräver en ny insats av exakt samma förlopp. Som ett surdegsrecept, när en andel deg från ett tidigare tillfälle behövs för att receptet ska kunna genomföras”, förklarar konstnären.

Bergmark Näsman's konstnärliga process förutsätter möjligheter för cykliska förlopp. Ursprungligen stöps de skulpturala kropparna i samma form, men genom rekonstruktion med nya skärningar och korsningar utvecklas de till nya gåtfulla figurer. Det är som oändligt varierande metamorfoser av samma organism eller artificiella kropp.

Upprepningen av former i Bergmark Näsman's skulpturserie korreponderar konstruktivt med det rena, funktionalistiska uttrycket i arkitekturen omkring. Den intensiva färgen gör samtidigt att konstverket tar en tydlig plats i sin omgivning. Den smäckra formen balanserar mellan det abstrakta och det organiska och utmanar betraktarens fantasi.

Fabian Bergmark Näsman, född 1991, är utbildad vid Gerrit Rietveld Academie i Amsterdam och Konstfack i Stockholm. Han har bland annat medverkat i utställningar på Amaze Gallery, Björkholmen Gallery och Gallery Steinsland Berliner i Stockholm.

PLATS
Årstavägen/Glindragränd,
Årsta

BESTÄLLARE
Familjebostäder

KONSTNÄR
Fabian Bergmark Näsman

TITEL
Fig 31

MATERIAL
Aluminium

KONSTPROJEKTLEDARE
Susann Brännström

FÖRVALTARE
Familjebostäder





KVARTERET PRÄSTGÅRDSHAGE

Solberga

Familjebostäder har byggt nya studentbostäder i Solberga. Ilja Karilampis konstnärliga gestaltning på fasaden vid entrén speglar vår tid, förbinder interiören med exteriören och är ett signaturverk för ett område som präglas av ungdomskultur.

Vår samtid lämnar starka avtryck i Ilja Karilampis konst. Utbildad i Tyskland och i Sverige har Karilampi rört sig i olika internationella sammanhang och är verksam på den globala konstscenen. Han hämtar sina intryck huvudsakligen i urbana miljöer i olika världsdelar. Samtiden är dock bara en fond för Karilampis personliga tolkning av verkligheten. Här anar man konstnärens komplexa förhållningssätt till teknikens till synes obegränsade möjligheter. Karilampi både bejakar och ställer kritiska frågor om vår tid, där digitala hjälpmedel såväl möjliggör som förhindrar samspelet människor emellan.

Hans verk i kvarteret Prästgårdshage består av flera delar. Motiven i de laserskurna silhuetterna anknyter till vårt moderna liv och föreställer det som vi dagligen använder: hörlurar, appar, nycklar, mynt och pennor. Den berättande titeln *När jag gick hemifrån bar jag på allt som behövdes* är nyckeln till verket. I ett stiliserat formspråk och i klara och starka färger skickar Karilampi en varm, humoristisk hyllning till det vardagliga.

Ilja Karilampi, född 1983, är utbildad vid Städelschule i Frankfurt och vid Kungl. Konsthögskolan i Stockholm. Han pendlar fritt mellan olika konstnärliga tekniker och uttryck, både traditionella och högst experimentella. Karilampis konst, som en remix av tecken, symboler och röster, refererar ofta till populärkulturen, modern teknologi och det obegränsade bildflöde som vi på gott och ont dagligen översvämmas av. Ilja Karilampi har ställt ut på galleri Erik Nordenhake i Stockholm, Revolver i Oslo, MoMA PS1 i New York med flera. Han har även skapat offentliga gestaltningar för Rannebergen i Göteborg och för KTH KI i Huddinge.

PLATS

Götalandsvägen 228 C,
Solberga

BESTÄLLARE

Familjebostäder

KONSTNÄR

Ilja Karilampi

TITEL

När jag gick hemifrån bar jag
på allt som behövdes

MATERIAL

Aluminium

KONSTPROJEKTLEDARE

Susann Brännström

FÖRVALTARE

Familjebostäder



KÄMPETORPSSKOLAN

Solberga

Nya mobila skulpturer svävar som teckningar i luften i ljusgården på Kämpetorpsskolan. Helene Heldt Hortlund har skapat en gestaltning som på ett sinnrikt sätt förbinder den monumentala konstens tyngd med det textila materialets sensuella lätthet. *Letters* är som klara budskap skrivna i luften.

Kämpetorpsskolan ritades av arkitekten Paul Hedqvist. Skolan uppfördes i etapper under åren 1952 och 1969. Nyligen har den omsorgsfullt renoverats. De ursprungliga byggnaderna från 1950-talet har behållit sina färgskalor och sin karaktär. Ett viktigt kännetecken är ett pyramidtak ovanför en ljushall i huvudbyggnaden. Ljushallen, med väggar i gult tegel, trappor och smide, är skolans hjärta. Härifrån utgår vägarna till alla verksamheter.

Fönstren runt om i det storslagna rummet med takhöjd i två plan ger ett vackert ljusinsläpp. I denna luftrymd svävar nu ett smäckert konstverk av Helene Heldt Hortlund. Tre hängande mobila skulpturer av lingarn lindat på ståltråd samspelar med varandra och med omgivningen.

De mjukt böljande formerna har skapats i en avsiktlig kontrast till den strama arkitekturen. Figurerna tycks glida i luften som tredimensionella teckningar, där själva linjen och silhuetten har avgörande betydelse. Beroende på betraktarens rörelse i rummet förändrar de sin karaktär. Ibland påminner de om något organiskt, ett okänt djur eller en cell under mikroskopets lins. Ibland verkar de helt abstrakta, som om det var en förstord detalj i ett precist stick- eller virkningsmönster. Den cirkulära formen, som oftast återkommer, fylls av florstunt organzatyg.

Med gestaltningens engelska titel *Letters* syftar konstnären på begreppets mångtydighet, från en mycket konkret till en mer symbolisk mening. *Letters* kan handla om enskilda bokstäver som kalligrafiska tecken, om brev som kommunikationsmedel och om vitterhet i vid bemärkelse. Alla dessa betydelser kan på ett självklart sätt knytas an till skolans bildande uppgift.

PLATS
Kedjevägen 57 B, Solberga

BESTÄLLARE
Sisab

KONSTNÄR
Helene Heldt Hortlund

TITEL
Letters

MATERIAL
Lingarn, organzatyg, ståltråd

KONSTPROJEKTLEDARE
Päivi Ernkvist

FÖRVALTARE
Sisab

Konstverkets formspråk är en sinnrik kombination och ett ifrågasättande av den traditionella uppfattningen om textilkonstens lätthet och den monumentala skulpturens tyngd. Helene Heldt Hortlund är känd för sina tredimensionella verk, där hon ofta utgår från den textila konstens historia för att samtidigt skriva ett nytt kapitel i den genom att visa på materialets potential.

Helene Heldt Hortlund, född 1971, är utbildad bland annat vid Kungl. Konsthögskolan och Konstfack i Stockholm. Hon ställer regelbundet ut i Sverige och utomlands och har även skapat performativa och platsspecifika verk samt en rad offentliga gestaltningar. Heldt Hortlund är representerad vid Uppsala konstmuseum, Eskilstuna konstmuseum, kommunala konstsamlingar och landsting med flera.



MEDBORGARHUSETS ENTRÉ

Södermalm

Ingången till det nyrenoverade Medborgarhuset är nu markerad med en ny konstnärlig gestaltning av Kristina Matousch i samarbete med Anders Soidre. Den öppna skulpturen *Knopen* förstärker den viktiga platsens mångsidiga karaktär och skapar förbindelsen mellan det yttre och det inre rummet.

Medborgarhuset i Södermalms hjärta är viktigt för många stockholmare. Byggnaden uppfördes 1936–1939 efter ritningar av Karl Martin Westerberg. Under 2016–2020 genomfördes en totalrekonstruktion av Medborgarhuset som blivit ännu mer tillgängligt och har berikats med en rad platsspecifika konstverk inomhus och nu även utanför själva huvudentrén.

Som allaktivitetshus är Medborgarhuset en mötesplats för människor med olika bakgrund och intressen. Den nya huvudingången ligger mellan de höga stentrapporna mot Medborgarplatsen. Det är en central passage mellan interiören och det öppna torget.

För att markera denna knutpunkt har Kristina Matousch i samarbete med Anders Soidre skapat en skulptur, gjuten i kiselbrons. Gestaltningen, i form av en gigantisk råbandsknop (även kallad sjömanskноп), är en symbol för förbindelsen mellan huset och torget och mellan de människor som antingen sammanstrålar eller passerar varandra i denna populära offentliga miljö.

Konstverkets formspråk bygger på en knivskarp logik och klingar med en poetisk underton. Den kaxiga och samtidigt precisa formen pendlar mellan ytterligheter som det mjuka och det hårda, det statiska och det dynamiska, det synliga och det osynliga.

Skulpturen förenar utan att låsa fast. *Knopen* är inte åtdragen utan snarare i ett läge mittemellan. Den kan lösas upp och den kan dras åt. Rörligheten mellan tamparna talar om möjligheter, möten och variation.

Kristina Matousch, född 1974, utbildades vid Nordiska konstskolan i Karleby i Finland och på Kungl. Konsthögskolan i Stockholm. Hon

PLATS

Utanför entrén till
Medborgarhuset, Södermalm

BESTÄLLARE

Fastighetskontoret

KONSTNÄR

Kristina Matousch och Anders
Soidre

TITEL

Knopen

MATERIAL

Kiselbrons

KONSTPROJEKTLEDARE

Monika Nyström

FÖRVALTARE

Fastighetskontoret

har ställt ut på The International Studio & Curatorial Program i New York, Trondheim kunstmuseum, Cecilia Hillström Gallery i Stockholm, med flera. Matousch är representerad bland annat på Moderna Museet, Malmö Konstmuseum och Maria Bonnier Dahlins stiftelse.

Anders Soidre, född 1970, är utbildad vid Konsthögskolan i Malmö. Han är representerad på Malmö Konstmuseum och Helsingborgs stads samlingar. Soidre har skapat offentliga gestaltningar och ställt ut bland annat på Malmö Konsthall, Galleri Thomas Wallner och Skissernas Museum i Lund.



stmhall

idrottsh

MJØLBERGARHUSET

4

SJÖÄNGSSKOLAN

Örby

Sjöängsskolan uppfördes 1963 och har sedan byggts ut i flera omgångar. Idag består den av åtta skolhus grupperade runt två skolgårdar som i norr vetter mot Örby slottspark. För skolans matsal har Ragnar Persson skapat en konstnärlig gestaltning i form av scenridå, baserad på en förstorad teckning *Down at the Park / Eftermiddag i solen*.

En del detaljer från slottsparken, som minnesmärket över poeten och målaren Ruben Nilsson, har letat sig in i Perssons verk. I den virvlande kompositionen, som påminner om collage, blandas dock fantasi och verklighet. Här finns superhjältar och bankrånare. Fåglar, ormar, möss och vargar samsas på samma bildyta enligt sagans logik. Humor blir fernissan. Utan centrum eller periferi skapar Persson en rik, varierande bildvärld med en mängd små tablåer som ständigt kan upptäckas på nytt.

Ragnar Persson är känd för sina karaktäristiska bildberättelser i blyerts. Med paralleller till naivism blandar han på eget välfunnet sätt element och folkkonst, sagomystik, populärkultur och hårdrockens estetik. Hans bilder är moderna fabler, där verkliga och överkliga händelser pågår parallellt. I en långsam, nästan meditativ process arbetar Persson fram gråskalor, där mjuka övertoningar skiftar mot skarpare konturer. Variationen skapas även genom olika teckningsstilar, med bilder inuti bilder, överlappningar, skiftande perspektiv och överraskande storleksförhållanden. Perssons sofistikerade formspråk bygger bland annat på kontraster där det skissartade och det exakta förstärker varandra.

Ragnar Persson, född 1980, är utbildad vid Konstfack i Stockholm. Han har ställt ut i Sverige och runt om i världen. Perssons bilder återkommer bland annat i välkända tidskrifter, tryck på kläder och dekor till teateruppsättningar. Ragnar Persson har gett ut flera egenproducerade fanzines och även böcker via förlaget Orosdi-Back.

PLATS
Gripsholmsvägen 29, Örby

BESTÄLLARE
Sisab

KONSTNÄR
Ragnar Persson

TITEL
Down at the Park / Eftermiddag
i solen

MATERIAL
Teckning överförd till tyg

KONSTPROJEKTLEDARE
Ola Nilsson

FÖRVALTARE
Sisab



VÄSTERTORPSSKOLAN

Västertorp

Utvecklingen av stadsdelen Västertorp präglades av idéer om folkhemmet. Här verkade bland annat byggföretaget Olsson & Rosenlund, vars direktör Fritz Herman Eriksson (1889–1970) var en av pionjärerna för konst i offentlig miljö.

Det var i denna anda som Västertorpsskolan, ritad av Stig Åkerman och invigd 1951, fick sina första konstnärliga gestaltningar. Otte Sköld (1894–1958) skapade mosaiken *Vindens saga* i ljushallen. Den monumental fresken *Sagan om solen och stormen* i skolans trapphus är i sin tur ett verk av Vera Nilsson (1888–1979).

Under de senaste åren har Västertorpsskolan fått ytterligare en byggnad. På gården, mellan de äldre och det nya huset, har Birgitta Muhr skapat en konstnärlig gestaltning som i sitt tema och visuella språk anknyter till den äldre konsten som redan finns inomhus.

Klängskulpturen *Sagan om solen, stormen och jag!* är utförd i ett klassiskt material – opatinerad brons, som med sin guldfärgade ton vackert avtecknas mot den nya gröna fasaden. När ytan med tiden oxideras kommer ett ljusspel mellan guld, guldbrunnt och grönt bli verkets levande färgpalett.

Skulpturen sträcker ut sig cirka fyra meter. Tamparna kryper ner i backen som om de var delar i trädens rotsystem. De samlas kring ett klot för att plötsligt ta fart likt en böljande våg.

Gestaltningen bjuder in till en både visuell och taktill upplevelse. Den länkar samman exteriören och interiören, de ursprungliga byggnaderna och den nya och inte minst visar den hur konsthistorien och samtidskonsten kan berika varandra i en kreativ samexistens.

Birgitta Muhr, född 1961, är utbildad vid Kungl. Konsthögskolan i Stockholm. Hon har bland annat ställt ut på Moderna Museet i Stockholm, Teatergalleriet i Uppsala och h-Gallery i Melbourne, Australien. Muhr har skapat en rad offentliga gestaltningar, till exempel i Röllingbyparken i Åkersberga, Stadsparken i Örebro, förskolan Krumeluren i Hisings Backa i Göteborg och Kallhälls centrum i Järfälla.

PLATS

Störtloppsvägen 2–6,
Västertorp

BESTÄLLARE

Sisab

KONSTNÄR

Birgitta Muhr

TITEL

Sagan om solen, stormen
och jag!

MATERIAL

Opatinerad brons

KONSTPROJEKTLEDARE

Dan Wirén

FÖRVALTARE

Sisab





ÖSTERMALMSHALLEN

Östermalm

Östermalms saluhall uppfördes 1888 och har bevarat sin funktion sedan dess. För ritningarna stod arkitekterna Isak Gustaf Clason och Kasper Salin. Under årens lopp har Östermalms hallen gått igenom några renoveringar. Den senaste, som pågick 2016–2020, kan sammanfattas som en möjlighet att förbättra funktionaliteten och återskapa dolda kulturhistoriska kvaliteter.

Saluplatsens ursprungliga stjärnformade plan och originalentrén från Nybrogatan har återställts. För dessa anrika byggnader har tre konstnärer, Leontine Arvidsson, Jens Fänge och Fredrik Wretman, skapat var sin konstnärliga gestaltning.

Saluhallens huvudentré finns i hörnet Nybrogatan–Humlegårdsgatan. Tornhuven på fasaden mot Östermalmstorg kröns av Mercurius hjälm. Mercurius, som enligt mytologin var romersk gud och hade sin motsvarighet i grekernas Hermes, var skyddspatron för handel och köpmän. Traditionellt avbildades han ofta med bevingad hjälm och bevingade sandaler som påminde om hans kvickhet och förmåga att nå ut till många.

Dessa klassiska referenser är utgångspunkten för Fredrik Wretmans monumentala bronsskulptur *Up, up and away*. Verket, som är tre meter högt, föreställer ett ben i språnget. Genom sin placering i huvudentrén korresponderar det med symbolerna på hörntornet. Med mäktig konkretion i det figurativa formspråket fångar Wretman träffsäkert den rörelse och energi som präglar samlingsplatser som saluhallar och torg.

Fredrik Wretman, född 1953, är utbildad vid Gerlesborgsskolan 1972–1975 och Kungl. Konsthögskolan 1980–1985. Sedan 1980-talet har hans konst pendlat mellan monumentala och små format, mellan storskaliga installationer och intima skulpturer. Teknik och material har skiftat, medan en tyst skönhet och ett poetiskt anslag alltid har varit centrala i Wretmans skapande. Hans verk frammanar ofta frågor kring speglingar, relationer mellan original och kopia och tvingar till självreflektion. Wretman har en mängd uppmärksammade utställningar och offentliga gestaltningar på sin meritlista. Han har även varit tf. professor på Kungl. Konsthögskolan och på Konstfack i Stockholm.

PLATS
Östermalms saluhall,
Östermalmstorg

BESTÄLLARE
Fastighetskontoret

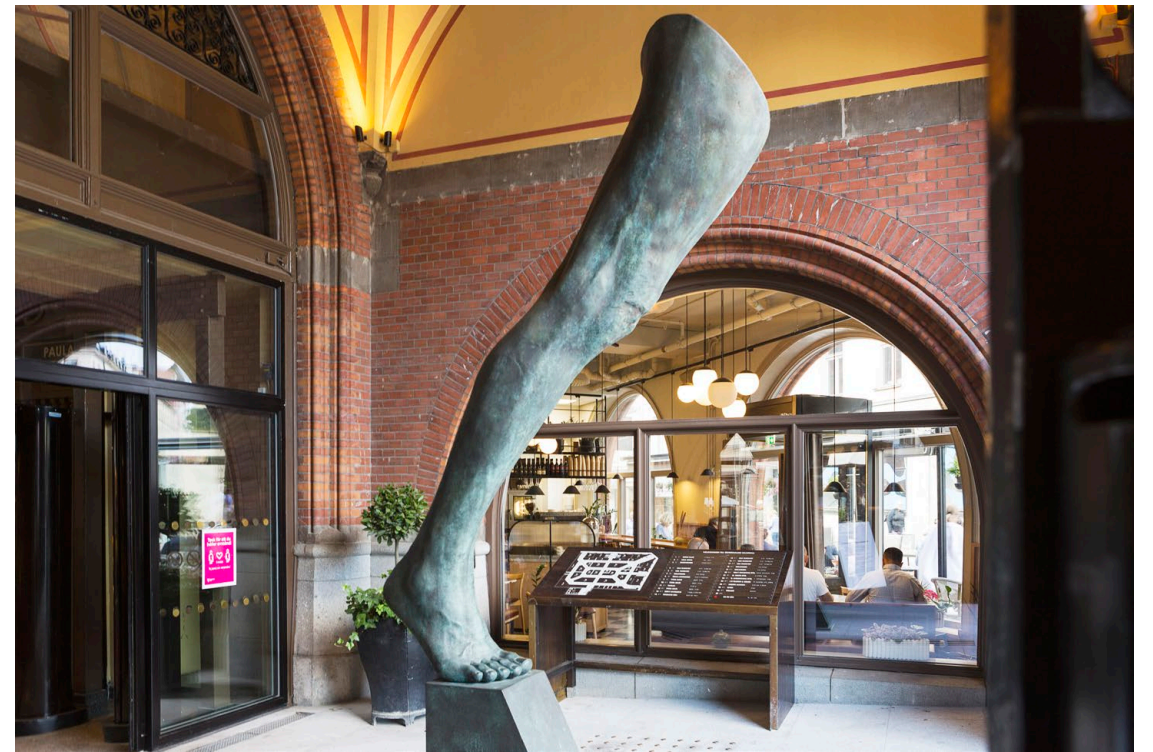
KONSTNÄR
Fredrik Wretman

TITEL
Up, up and away

MATERIAL
Brons

KONSTPROJEKTLEDARE
Dan Wirén

FÖRVALTARE
Fastighetskontoret



Leontine Arvidsson har skapat en konstnärlig gestaltning som är monterad i taket i passagen mellan Östermalmshallen och innergården till Villa Dagmar – Hotel Diplomat. Konstverket tar avstamp i värdet av det som kasserats. Den skulpturala installationen i flera delar heter *Bäst före: torsdagen den 12 mars 2020*.

Formerna kommer från de betongklumpar och armeringar som frigjordes under fastighetens renovering. Konstnären har tagit vara på delar av den åldrade konstruktionen som betvingats av den fysiska kraften från redskap och maskiner under rivningsprocessen. Därefter har den oregelbundna formen gjutits i brons. En speciellt anpassad ljussättning skapar skuggspel som är en viktig dimension av verket. I ett distinkt formspråk har Arvidsson skapat ett konstverk, där det gamla får leva kvar i det nya.

Leontine Arvidsson, född 1974, är utbildad vid bland annat Stockholms Filmskola 1995–1996 och vid Kungl. Konsthögskolan i Stockholm 2009–2014. Hon har även gått dansutbildning och just dans har påverkat hennes bildspråk på ett särskilt sätt. Arvidsson har arbetat med olika material och tekniker. Hon har blivit känd för sina abstrakta gestaltningar i armeringsjärn, som bänts, vridits och krökts för att slutligen förvandlas till svävande skulpturer. På samma sätt som tecknare drar streck efter streck på papper besitter Arvidsson förmågan att teckna i luften.

PLATS

Passagen mellan
Östermalmshallen och
innergården till Villa Dagmar,
Östermalmstorg

BESTÄLLARE

Fastighetskontoret

KONSTNÄR

Leontine Arvidsson

TITEL

Bäst före: torsdagen den 12
mars 2020

MATERIAL

Gjuten brons

KONSTPROJEKTLEDARE

Dan Wirén



För södra väggen i passagen mellan Nybrogatan och Villa Dagmar har Jens Fänge skapat sex patinerade bronsreliefer med inslag av måleri. Utgångspunkten var enkla wellpappkartonger som dagligen hanteras i saluhallar. Idén var att förvandla ett prestigelöst, förbrukat vardagsmaterial till ett unikt konstnärligt objekt i beständigt material och med estetisk kvalitet.

Kompositionen är huvudsakligen abstrakt men kompletteras med figurativa, berättande sekvenser. Titeln *Hertigens kartonger* anknyter till Erik Beckmans experimentella roman från 1965. Som Beckman i ord, skapar Fänge fragmentariska berättelser i bild, ett collage av betydelser.

Jens Fänge slog igenom i mitten av 90-talet med figurativa målningar i ljusa pasteller med stark karaktär. Med tiden förändrades hans färgpalett och den går idag mer mot ockra och jordnära toner. Från dukens platta yta har Fänge gått över till alltmer plastiska gestaltningar. Målningarna har förvandlats till assemblage – underfundiga kompositioner där det figurativa och abstrakta får leva sida vid sida.

Jens Fänge, född 1965, är utbildad vid Hoveskous målarskola 1987 och på Valands konsthögskola 1989–94. Han har ställt ut på Göteborgs konstmuseum, Moderna Museet och Bonniers konsthall i Stockholm, Museet for samtidskunst i Oslo med flera. Sedan 2017 är Jens Fänge ledamot av Kungl. Konstakademien.

PLATS
Passagen mellan Nybrogatan
och Villa Dagmar

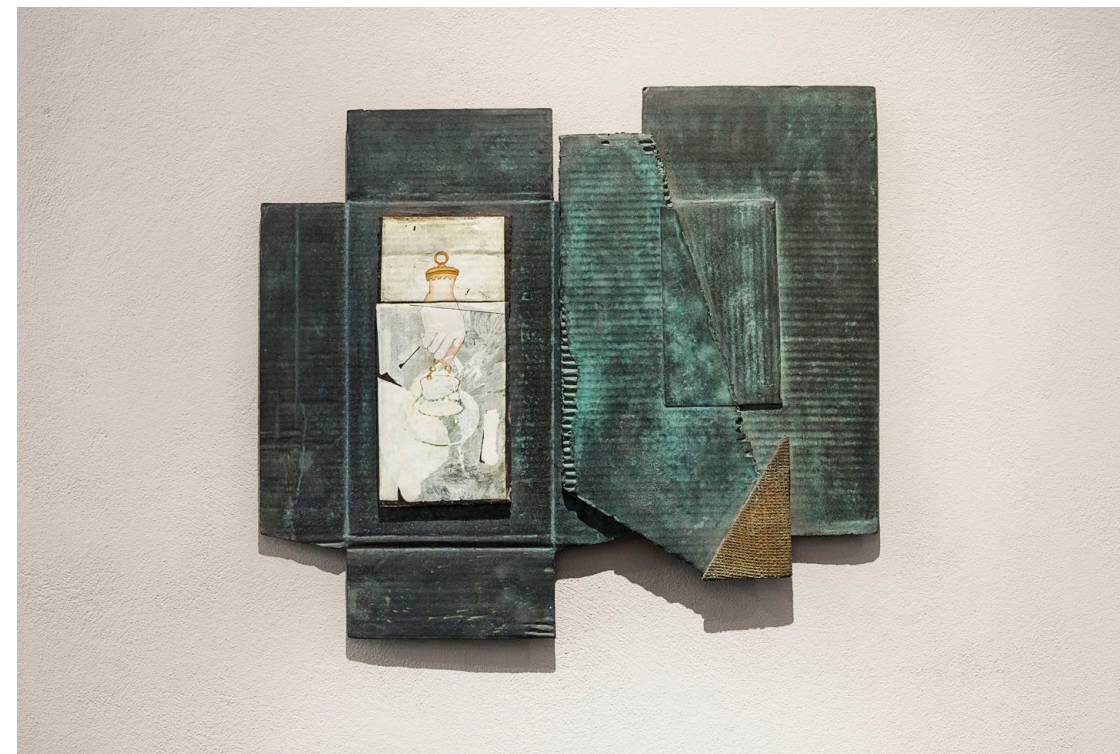
BESTÄLLARE
Fastighetskontoret

KONSTNÄR
Jens Fänge

TITEL
Hertigens kartonger

MATERIAL
Gjuten patinerad brons

KONSTPROJEKTLEDARE
Dan Wirén



FRAMTIDENS FÖRSKOLOR

I det växande Stockholm behövs nya förskolor. Sisab har utvecklat idén kring så kallade prototypförskolor som byggs utifrån en gemensam planlösning. Deras yttre skapas dock av olika arkitekter och varierar därmed beroende på förskolans läge och förutsättningar. I denna process har Stockholm konst bidragit med att få fram konstnärliga gestaltningar som kan utformas i flera versioner och på flera ställen.

FÖRSKOLAN VINGÅKERSVÄGEN

Örby

Barnen på förskolan Vingåkersvägen i Örby behöver inte gå långt för att hitta regnbågens slut. För skolgården har Elisabeth Billander skapat en skulptur som leder rakt in i drömmarnas land.

Billander är intresserad av olika material och deras unika potential. Hon arbetar främst med keramik men har även skapat skulpturer där keramik, trä, textil och andra material samspelar. Hon sätter vardagliga objekt i nya sammanhang och ger dem en ny form som ready-mades. Referenser till traditionell brukskeramik bevaras, men föremålets ursprungliga funktion sätts ur spel. Hantverk förvandlas därmed till konst vars enda uppgift är att finnas till.

Billanders konstnärliga gestaltning på förskolan Vingåkersvägen föreställer en regnbåge mellan två moln. Skulpturen är skapad i fiberarmerad betong med mosaik av keramik och glas. Det ena molnet har en liten avsats som barn kan sitta på. Under molnet återfinns guldfärgad mosaik som symboliserar skatten.

Regnbågen har genom historien haft en given plats i myter, sagor och religiösa trosföreställningar över hela världen. Föreställningen om en skatt vid regnbågens slut finns i många europeiska kulturer. Regnbågen är också både en traditionstyngd och modern symbol. Generellt representerar den mångfald, inkluderande, hopp, längtan och tolerans.

Genom sin konstnärliga gestaltning lyfter Elisabeth Billander fram individen, det enskilda barnet, och bidrar också med ett färgstarkt inslag på förskolan. I sin form och intensiva färgpalett anknäver verket till sagovärlden. Men det kan också användas i pedagogiskt syfte och väcka tankar kring atmosfären, ljus, vatten och miljö.

Elisabeth Billander, född 1973, är utbildad vid HDK Göteborgs universitet, där hon tog sin masterexamen i keramikkonst 2010. Hon har bland annat ställt ut på Kaolin och Konsthantverkarna i Stockholm, Nääs konsthantverk på Nääs slott i Floda och på Konstepidemin i Göteborg.

PLATS
Vingåkersvägen 22, Örby

BESTÄLLARE
Sisab

KONSTNÄR
Elisabeth Billander

TITEL
Skatten vid regnbågens slut

MATERIAL
Betong, frigolit, mosaik och fog

KONSTPROJEKTLEDARE
Päivi Ernkvist

FÖRVALTARE
Sisab



KONSTPAUS

Med start i februari 2020 påbörjade Stockholm konst i samarbete med Atracta och Hufvudstaden en ny satsning med rörlig bild, kallad Konstpaus. På de stora LED-skärmarna i korsningen Kungsgatan/Sveavägen, på Stureplan och Katarinahissen visades under året nyproducerade verk av inbjudna konstnärer.

– Att på det här sättet ta plats mitt i staden med rörlig bild och utvidga rummet för den offentliga konsten känns angeläget och spännande, säger Stefan Hagdahl, chef på Stockholm konst. Vi vill arbeta med starka konstnärskap som förmår bryta av mot det snabba tempot och de kommersiella intrycken i staden. Att fånga upp och kunna komplettera med ett annat budskap till dem som under dygnets alla timmar rör sig i området har stor betydelse.

KONSTPAUS #3

Konstnären och regissören Niki Lindroth von Bahr har rönt stor framgång med sina animationer i handgjord stop motion-teknik med dockor av bland annat möss, sniglar och fiskar. Speciellt för Konstpaus #3 anpassade hon delar av två filmer som visades på skärmarna utan ljud.

På Kungsgatan och Stureplan visades scener ur *Min börda* (2017), en animerad musikal som utspelar sig i ett köpcentrum nära en motorväg. På Kungsgatan möttes betraktaren av fiskar som sjunger om ensamhetens ångest och frustration. På Stureplan motades tristessen med ett steppnummer i klassisk Hollywoodstil.

Fyra sekvenser ur konstnärens senaste film *Något att minnas* (2019) visades på Katarinahissen. ”Det är en vaggvisa inför den stora katastrofen, minnen av en värld som håller på att lösas upp”, förklarade Niki Lindroth von Bahr.

Hennes filmer är existentiella fabler med ett melankoliskt grundackord. Vi är ensamma i en obegriplig värld, tycks de säga. Men trots att apokalypsen lurar runt hörnet finns det något omhändertagande i det absurda, vi är ensamma tillsammans. De poetiska och drastiska texterna är skrivna av manusförfattaren Martin Luuk.

Niki Lindroth von Bahr, född 1984, är utbildad vid Kungl. Konsthögskolan. Hon är representerad som regissör av Nexus Studios i London. Hennes prisbelönta kortfilmer har visats i utställningar och på filmfestivaler i Cannes, Berlin, Toronto och på Sundance Film Festival. Lindroth von Bahr regisserar under 2021 en ny film för Netflix.

PLATS

Stureplan, korsningen
Kungsgatan/Sveavägen,
Katarinahissen

BESTÄLLARE

Stockholm konst

KONSTNÄR

Niki Lindroth von Bahr

TITEL

Min börda, Något att minnas

MATERIAL

Videoverk

KONSTPROJEKTLEDARE,

CURATOR

Frida Cornell

TID

5 februari–26 mars 2021



KONSTPAUS #4

Den svenske konstnären AUJIK (Stefan Larsson) återvände till Stockholm från Japan med sviten *Spatial Bodies: Osaka – Hongkong – Shenzhen* (2016–2019). Hans filmer visades på de stora LED-skärmarna i Stockholm i Konstpaus #4.

Verken utgår från de tre storstädernas arkitektur och tar oss med på en svindlande resa genom städernas plötsligt levande och föränderliga strukturer. Inspirationen kommer bland annat från den arkitektoniska rörelsen Metabolism som uppstod i Japan efter andra världskriget. Den riktade in sig på en fusion av idéer om arkitektoniska megastrukturer och biologisk och organisk tillväxt. Här framträder skyskraporna liksom animerade, i en ändlös horisontell och vågrät rörelse.

Filmen om den kinesiska staden Shenzhen visades på Stureplan. Med sin unika stadsplanering och snabba tillväxt utmärker sig Shenzhen med sin arkitektur av stål, glas och stora parker. Staden böljar fram och tillbaka, drömskt och suggestivt. Även Hongkong, som visades på Kungsgatan, framträdde färgstarkt, inbäddad i höga, grönskande berg.

På Katarinahissens tre skärmar visades svitens första film, *Osaka*. Den är dovre i sin färgskala än de andra och utgörs av tre tagningar över olika områden i staden. Varje del fick en egen skärm.

De tre filmerna i *Spatial Bodies* beskriver olika urbana landskap som genom AUJIKs bearbetning framträder närmast som organiska livsformer. Med hjälp av tekniken AR, *augmented reality* (förstärkt verklighet) förhöjs de arkitektoniska elementen. Stadslandskapet framstår som en magisk upplevelse. I sitt arbete med filmerna har AUJIK bland annat använt sig av drönarfilm, datorrendering, 3D-teknik och digitala kartsystem.

AUJIK (Stefan Larsson), född 1973, är utbildad vid Umeå konsthögskola och bor och arbetar sedan tolv år tillbaka i Kyoto, Japan. Hans videoverk är representerade av BANK/Mabsociety i Shanghai och har visats på internationella utställningar och biennaler.

PLATS

Stureplan, korsningen
Kungsgatan/Sveavägen,
Katarinahissen

BESTÄLLARE

Stockholm konst

KONSTNÄR

AUJIK

TITEL

*Spatial Bodies: Osaka –
Hongkong – Shenzhen*

MATERIAL

Videoverk

KONSTPROJEKTLEDARE,

CURATOR

Frida Cornell och Stefan Otto

TID

9 april–28 maj 2021



KONSTPAUS #5

Tina Willgren rör sig hemtamt i den digitala konstvärlden och arbetar främst med rörliga bilder. Hon klippte om sin film *After Hours* i tre olika varianter speciellt för Konstpaus #5.

Willgren använder sig av en spelmotor som ett slags collage-generator och kombinerar material från olika källor till ett eget unikt uttryck. En mängd 3D-modeller, grafiska element, fotografier och animationer förvrängs, bearbetas och till och med felanvänds så att nya samband och kombinationer uppstår. Konstnären beskriver sitt arbete som ”ett sätt att processa interneternas bildflöde och den föränderliga värld som oavbrutet når oss genom våra skärmar”.

After Hours visar en psykotisk dans, där fragment av människoskepnader eller avatarer, kläder och andra artefakter dansar asymmetriskt på ett blinkande discogolv. Det är som att vi bjudits in till en hemlig klubb eller en ”Wunderkammer” där digitala halvfabrikat möts för att dejta och slå sig ihop till något nytt: en ny livsform. En märklig ömhet infinner sig inför detta datogenererade men i rörelserna märkligt mänskliga digitala skrotupplag. Verket är också inspirerat av ett laggande dansgolv i onlinevärlden, det numera ålderdomliga *Second Life*.

”Jag är intresserad av hur egna kroppsliga upplevelser av rörelse kan projiceras på virtuella figurer, speciellt när tekniken inte fungerar som den ska. Och hur vi via störningar i bilden som uppstår, föreslås ett nytt slags kropp”, säger konstnären.

Filmen, som ett extra, digitalt nattliv, dygnet runt, visades i tre unika versioner, anpassade efter skärmarnas olika förutsättningar och skillnaderna i stadsrummet.

Tina Willgren, född 1972, är utbildad vid Kungl. Konsthögskolan i Stockholm och hennes videoverk har under de senaste åren visats flitigt på utställningar, biennaler och i olika screeningprogram världen över.

PLATS

Stureplan, korsningen
Kungsgatan/Sveavägen,
Katarinahissen

BESTÄLLARE

Stockholm konst

KONSTNÄR

Tina Willgren

TITEL

After Hours

MATERIAL

Videoverk

KONSTPROJEKTLEDARE,

CURATOR

Frida Cornell och Stefan Otto

TID

4 juni–30 juli 2021



KONSTPAUS #6

Den venezuelanska konstnären Maria Constanza Ferreira klippte om sin film *Crystal Landscapes* till tre unika varianter för Konstpaus #6. Maria Constanza Ferreira arbetar i olika medier som video, fotografi och installation. Hon har rönt stor uppmärksamhet för sitt arbete med mikrofotografering och animationer, där världar för små att uppfatta med ögat växer fram och kommer till liv. Främst har hon ägnat sig åt så kallad kemisk kristallografi, där man studerar atomstrukturer i solida material och hur kristallina material – där atomerna ordnar sig regelbundet – beter sig.

I den meditativa filmen *Crystal Landscapes* har konstnären använt sig av ett polariserat ljusmikroskop för att avbilda och fånga olika kristallers tillväxtprocess. De mikroskopiska porträtten av kristallina material och hur atomerna ordnar sig speglar naturens pågående processer där till exempel bergskedjor, öknar, sanddyner eller floder växer fram genom årtusenden. Mikro- och makrokosmos i ett oändligt tidsperspektiv.

”Att se kristaller växa visar hur fantastiskt naturen inordnar sig för att skapa den vackra komplexitet som omger oss. Världen sedd genom kristallografi har utvecklat min kunskap om naturens system och lett till en djupare förståelse för vår livsmiljö”, berättar konstnären.

Crystal Landscapes visades i tre versioner, anpassade efter skärmar- nas olika förutsättningar i stadsrummet. Verket var en påminnelse om vårt beroende av naturen där den kan kännas som mest avlägsen.

Maria Constanza Ferreira, född 1994, är utbildad både inom film och design. Hon är aktuell med flera utställningar, bland annat på MOXI, Santa Barbara i Kalifornien och GLAS Animation Festival, Berkeley. Under 2019–20 hade konstnären ett unikt Artist-in-Residency på Kahr Research Groups kemilaboratorium som är en del av New York University. För närvarande har hon ett Artist-in-Residency på Santa Barbara Center for Art, Science and Technology (SBCAST) i USA.

PLATS

Stureplan, korsningen
Kungsgatan/Sveavägen,
Katarinahissen

BESTÄLLARE

Stockholm konst

KONSTNÄR

Maria Constanza Ferreira

TITEL

Crystal Landscapes

MATERIAL

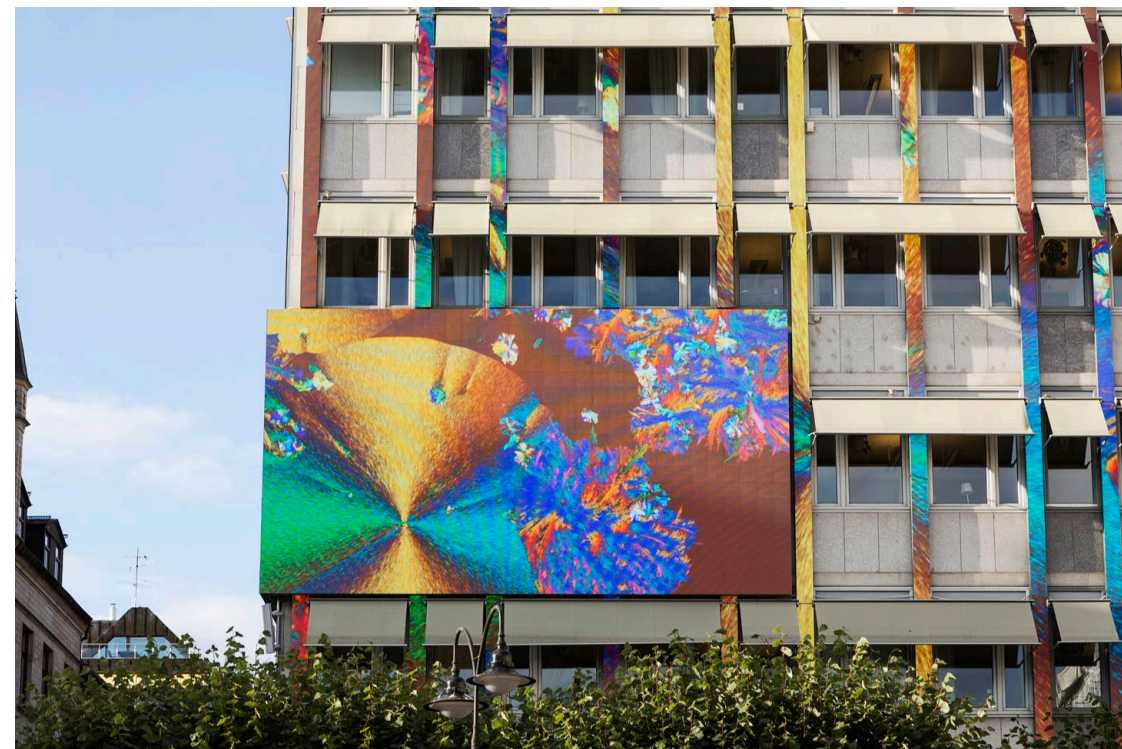
Videoverk

KONSTPROJEKTLEDARE, CURATOR

Frida Cornell och Stefan Otto

TID

5 februari–26 mars 2021



KONSTPAUS #7

Ann Lislegaard utgår ofta från science fiction i sin konst. Genren fungerar som en konceptuell bas såväl som ett filter som tillåter henne att vrida och vända på de olika strukturer som styr människan och hennes världsbild. Med installationer, ljus, ljud och rörlig bild utforskar konstnären upplevelsen av tid och rum och får oss att se på omgivningen med nya ögon.

I samarbete med Stockholm konst visade Ann Lislegaard tre unika varianter av 3D-animationen *Spinning and Weaving Ada Augusta Lovelace* (2017) på stadens stora LED-skärmar. Verket visar en spindel som väver ett hallucinatoriskt nät kring bokstäverna i Ada Lovelaces namn. Både skrämmande och fascinerande vecklar verket ut sig i flera lager.

Ada Lovelace levde i början av 1800-talet och var matematiker, något för tiden mycket ovanligt för en kvinna. Hon anses vara den första personen i världen som började skriva algoritmer för maskiner. Något som senare ledde till vår tids programmering och i förlängningen utvecklingen av internet. Ada Lovelace gjorde flera kopplingar till vävmaskiners teknik att följa mönster och koder för att skapa en slutgiltig design och föreställde sig hur detta skulle kunna appliceras på mer komplicerade räknemaskiner och även bokstäver.

Ann Lislegaards verk är en hyllning till denna pionjär. ”Jag är intresserad av kopplingen (som Sadie Plant gör) mellan de feminina teknikerna spinning och vävning och utvecklingen av datateknologi – nätet”, säger Ann Lislegaard.

Ann Lislegaard, född 1962, är utbildad vid Konstakademien i Köpenhamn och har ställt ut på de stora institutionerna över hela världen. Hon har medverkat vid flera konstbiennaler, bland annat Venedigbiennalen, São Paulobiennalen och Gwangjubiennalen. Hon har också uppfört flera stora offentliga gestaltningar.

PLATS
Stureplan, korsningen
Kungsgatan/Sveavägen,
Katarinahissen

BESTÄLLARE
Stockholm konst

KONSTNÄR
Ann Lislegaard

TITEL
Spinning and Weaving Ada
Augusta Lovelace

MATERIAL
3D-animation

KONSTPROJEKTLEDARE,
CURATOR
Frida Cornell och Stefan Otto

TID
20 oktober–3 december 2021



SOMMARUTSTÄLLNING, LEVANDE STOCKHOLM

PLATS

Olika platser i Stockholm

KONSTPROJEKTLEDARE,

CURATOR

Frida Cornell

TID

28 maj–12 september 2021

Stockholm konsts stora satsning på tillfällig, offentlig konst i hela staden återkom för fjärde gången. Som tidigare år ägde utställningen rum i samband med projektet Levande Stockholm, Trafikkontorets satsning på sommargåtor, sommartorg och pop-up-parker.

2021 firar Sverige 100 år av demokrati och regeringen har utlyst ett demokratiår. Det blev också sommarutställningens tema. Den 12 september 1921 fick kvinnor för första gången möjlighet att rösta i riksdagsvalet. Det räknas som demokratins stora genomslag i Sverige. Trots att 100 år har passerat finns flera svårigheter och hinder för ett jämställt samhälle. Antidemokratiska krafter tar allt större plats och många lever fortfarande i utanförskap. Vem har egentligen tillgång till det offentliga rummet? Hur hanteras de kommersiella krafter som alltmer tar över våra gemensamma rum?

De medverkande konstnärerna utgick från personliga upplevelser av det demokratiska samhället och belyser med sina verk de utmaningar som finns, men manifesterar också i sina arbetssätt den styrka, motståndskraft och frihet som växer omkring oss i samhället idag.

Flera olika tekniker ingick i utställningen: performance, skulptur, installation, video, ljudskulptur och objekt. Stockholm konst fortsatte sitt samarbete med stadens konstnärliga högskolor, denna gång med Beckmans Designhögskola som medverkade på Bergsgatan och på Holger Bloms plats. En annan samarbetspartner var SL som upplät Soltrappan på Odenplan till en av konstnärerna.

1. BERGSGATAN OCH HOLGER BLOMS PLATS

Swedish Girls/Beckmans alumni

Installation, aluminium samt stålbänk

Swedish Girls skapade två mötesplatser: en scensulptur på Holger Bloms plats och en sittmöbel på Bergsgatan. De två verken kopplades samman genom ett gemensamt material och formspråk.

Med inspiration från teaterns kulissvärld utformade Swedish Girls ett scenrum mitt på Holger Bloms plats alldeles vid vattnet på Norr Mälärstrand, där alla var välkomna att ta plats. De olika kulissernas utstansade mönster drog uppmärksamhet till sig och blev en interaktiv skulptur för barn och vuxna.

Några kvarter bort, på Bergsgatan, fanns en klassisk sittbänk. Den hade inte bara utformats i ett annat material än de gängse bänkarna, Swedish Girls bjöd även in graffitikollektivet Boys att använda bänken som en projektionsyta i en visuell diskussion om vad som tillåts vara konst. På samma gång skickligt och lekfullt vrider och vänder konstnärerna på idén om vilka som får ta plats i det offentliga rummet.

Konst- och designkollektivet Swedish Girls består av Mira Bergh (född 1993), Josefin Zachrisson (född 1994), Matilda Ellow (född 1992) och Julia Jondell (född 1992). De arbetar med konceptbaserade objekt och installationer för rumsliga gestaltningar. Swedish Girls möttes på Beckmans Designhögskola och samarbetar sedan 2019.





2. BREDÄNGS BIBLIOTEK

Juan-Pedro Fabra Guemberena

Juan Pedro och Vania går på zoo /

Juan Pedro y Vania van al zoológico (2021)

Bok, video, målning

Juan-Pedro Fabra Guemberenas utgångspunkt för verken i Bredängs bibliotek var ett brev från hans mor, Galia Guemberena, i form av en barnbok. Brevet skapades när hon satt fängslad 1974 i militär-diktaturens Uruguay, där konstnären är född och bodde sina först 10 år. Boken visades inne i biblioteket tillsammans med en video där Galia själv berättar om kampen för att bryta isoleringen i fängelset och att producera boken. Det är en sammansatt berättelse som berör könsroller, klasstrukturer och motståndsstrategier. Konstnärens erfarenheter från uppväxten i Montevideo och flykten till Sverige är upplevelser som utgör centrala delar i hans konstnärskap.

Juan-Pedro Fabra Guemberena, född 1971, är utbildad på Kungl. Konsthögskolan. Han har sin bas i Berlin och Stockholm.



3. DROTTNINGGATAN/OBSERVATORIEGATAN

Rebecka Bebben Andersson

1-2-3, 1-2-1, 1-2-3, 1-2-3

Installation, flagga

Verket är en flagga, som i sig är en visualiserad andningsövning vid ångesthantering. Att ”andas i fyrkant” är ett sätt att lugna sig under en ångestattack. Som visuellt stöd använder man en fyrkant. Det kan vara ett fönster, ett papper, en stolsits eller vad som helst. Fokusera på fyrkanten. Följ den vänstra sidan nedifrån och upp med blicken, medan du långsamt andas in genom näsan. Räkna under tiden till tre. Låt blicken följa linjen från det övre vänstra hörnet till det övre högra hörnet medan du håller andan och långsamt räknar till tre. Låt sedan blicken följa fyrkanten från det övre högra hörnet till det nedre högra hörnet, medan du långsamt andas ut genom munnen och räknar till tre. Medan blicken går tillbaka till det nedre vänstra hörnet håller du andan i tre sekunder. Fortsätt så under några minuter.

Rebecka Bebben Andersson har i sitt konstnärskap intresserat sig för människans utsatthet i relation till omvärlden. Psykisk sjukdom, mäns våld mot kvinnor, maktlöshet och kontrollerande strukturer är bara några av de erfarenheter många bär med sig. Hur kan vi göra oss fria från eller lära oss leva med de premisser vi har till buds – och går de att förändra?

Rebecka Bebben Andersson, född 1984, är utbildad på Kungl. Konsthögskolan, KTH Arkitekturskolan och inom scenografi på Operahögskolan.



4. NYBROGATAN OCH KARLAVÄGEN

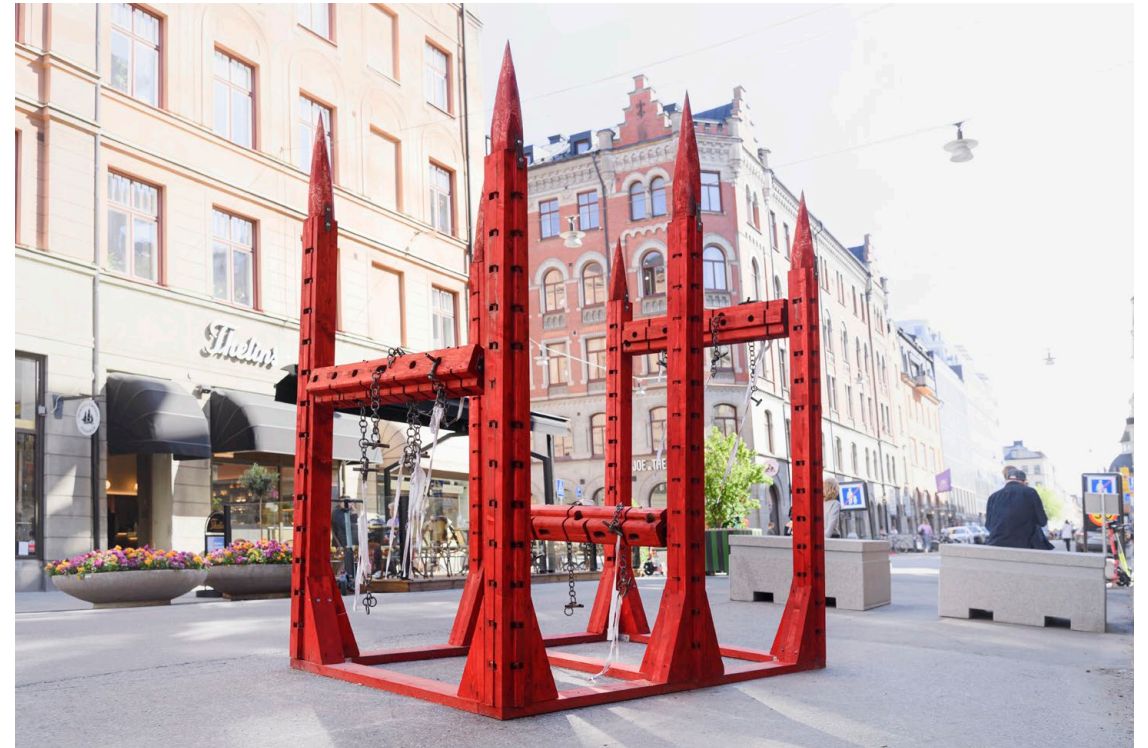
Ida Idaida

Autonomi I, Autonomi II

Installation, metall, trä, rep

Med sina komplexa och hantverksmässigt avancerade installationer undersöker Ida Idaida kroppens minne och fysiska processer stadda i en okontrollerad förvandling. Det är energier som hon överför till sina skulpturer. I den här utställningen granskade hon våldets natur och hur det påverkar oss. På de två platserna byggde hon metall- och träverk, instrument, redskap och maskiner, tillhyggen tillverkade av funna och typiska konstruktionsmaterial. Verken var både lockande och skrämmande. ”Medan våldet gör om kroppar till instrument, suddar smärtan ut verklighetens konturer. Det här är ett monument över det immateriella rike som smärtan skapar, när du dissocierar för att bevara dig själv”, säger konstnären om verket.

Ida Idaida, född 1990, är utbildad på Kungl. Konsthögskolan och fick Maria Bonnier Dahlins stipendium 2020.



5. NOCKEBY TORG

Ann-Charlott Fornhed

Kvinnopelare

Skulptur, fiberbetong och ljus

Ann-Charlott Fornhed har arbetat med platsspecifik konst i det offentliga rummet sedan 1990-talet och är representerad runt om i Sverige. Skulpturen *Kvinnopelare* är en fortsättning på det tidigare verket *Människoportar*, som idag finns i Täby. Ann-Charlott Fornhed har i många år arbetat med porten som tema.

I *Kvinnopelare* står två åldrade kvinnokroppar i siluett vända mot varandra och bildar tillsammans en port. De betraktar en rund skiva ovanför sina huvuden. Skulpturen kan betraktas som en hyllning till alla anmödrar genom tiderna och symbolerna spåras i olika kulturer.

Ann-Charlott Fornhed, född 1965, är utbildad på Konstfack i Stockholm.



6. ODENPLAN

Isak Sundström

Alle Menschen müssen sterben (Alla människor måste dö)

Ljudverk 43 min.

Uppläsare: sportjournalisten Göran Zachrisson och skådespelaren Stina Ekblad

Verket *Alle Menschen müssen sterben* består av utdrag ur minnesord från dagstidningar mellan 1990–2008, här upplästa av Stina Ekblad och Göran Zachrisson. Formella och anonymiserade levnadsteckningar som försöker sammanfatta en människas hela liv på bara några få rader. Vad blir kvar av en människa när hon dör? Många gånger liknar texterna ett slags meritförteckning över bedrifter och framgångar. Föreningsliv och trohet till företagen personen arbetade för lyfts ofta fram. Utan personnamn eller foton framträder här en annan bild av en mer allmän och anonym död som formar ett slags kollektivt minne av det enskilda livet.

Isak Sundström, född 1983, arbetar genreöverskridande i olika medier, tekniker och material. I sina verk använder han sig av text, objekt, ljud, musik och performance.

**Alle Menschen müssen sterben* är en koral av Johann Sebastian Bach. Koralen är vanlig på begravningar.



7. RINKEBY TORG

Daniel Diaz, Ossian Eckerman och Ian Glassbrook

Mural, akryl- och lackfärg

Konstnärerna Daniel Diaz, Ossian Eckerman och Ian Glassbrook har samarbetat i flera år. För Sommarutställningen skapade de ett gemensamt muralverk i två delar, inspirerat av möten i Rinkeby. På väggarna i två av passagerna intill Rinkeby torg målade de en tillfällig målning med avstamp i platsen. Fastighetsägaren Fastpartner upplät väggarna.

Daniel Diaz, född 1974, utgår från graffitimåleriet i sin konstnärliga praktik. Hans bildspråk präglas av 70-talets muralmåleri och en mer samtida form av figuration.

Ossian Eckerman, född 1981, arbetar på ett brett fält som sträcker sig från fotorealistiskt muralmåleri över föreställande syntetiska miljöer av kulisser och skulpturer till textila collagemålningar. Eckerman är utbildad på Konstfack.

Ian Glassbrook, född 1956, har varit verksam som dekormålare och konstnär sedan 1979 i England och sedan 1989 i Sverige. Under många år har han arbetat i dekorateljén hos BBC Television i London. Glassbrook är utbildad vid University of Leicester.



8. RÅGSVED

Henrik Andersson

Enkätundersökning, Rågsved centrum

Ljudverk, 7 min.

Henrik Anderssons praktik är dokumenterande och arkiverande. Han använder montage som metod och är intresserad av historiskt berättande och psykosociala bilder. I Rågsved undersökte han hur relationen mellan medborgare och förvaltning gestaltar sig genom stadsförvaltningens administrativa dialog med de boende.

Andersson gick igenom förvaltningens enkäter som legat till grund för den pågående medborgardialogen i Rågsved och utgick från frågeställningen: Hur ser frågor och svar ut när vi ska fatta beslut om det offentliga rummet?

Konstnären gjorde en binaural inspelning av ljudmiljön på torget (en metod där man använder sig av två mikrofoner för att spela in och på så sätt skapa en upplevelse av 3D-ljud) och läste sedan in delar av de svar som inkommit. Ljudverket kunde nås via Spotify och annonserades på de offentliga anslagstavlor i Rågsved. Verket förändrades och utvecklades under utställningsperioden.

Henrik Andersson, född 1973, är utbildad på Fotohögskolan i Göteborg och på Konstfack i Stockholm. Han är verksam som konstnär, curator och lektor på Konstfack.



9. RÖRSTRANDSGATAN

Raha Rastifard

Pyramid of Democracy

Stålpåt

Raha Rastifard är en tysk-iransk konstnär och mycket av hennes konst härstammar från personliga erfarenheter. Hon har rest och bott på många olika platser världen över, något som påverkat hennes konstnärliga praktik. Med sin demokratipyramid på Rörstrandsgatan ville hon bjuda in betraktaren att pröva olika perspektiv i relation till samhället. Pyramidens geometriska form, med de tre sidorna som sträcker sig uppåt, symboliserar en kreativ kraft som strävar efter att förena olika sidor hos oss själva eller olika krafter i ett samhälle.

Raha Rastifard, född 1974, är utbildad på National University of Art, Teheran, Freie Universität i Berlin och på Kungl. Konsthögskolan i Stockholm.



10. STRÖMMEN

Thomas Nordström

Fiskfabel

Installation, trä, plast

En stor strömming kastade sig upp ur Strömmen och tittade på oss med glödande, röda ögon. Uppe på land, på Strömparterren, stod en tom talarstol. De var vända mot varandra. Konfrontativt och anklagande eller kanske med en vilja att mötas? Verket var på ett sätt typiskt för Thomas Nordström som brukar skapa storskaliga och tekniskt avancerade installationer, ofta med en humoristisk underton.

Inspiration till verket *Fiskfabel* kommer från konstnärens egen familj. Hans farfar var framgångsrik yrkesfiskare i början på förra seklet. Han fiskade mest strömming och ål. ”Han dog innan jag föddes så jag kunde aldrig fråga hur han såg på klimatfrågor, moral eller jämställdhet. Jag tror inte han var något föredöme. Jag är nog inte heller något föredöme. Jag äter strömming till skillnad från min far som aldrig åt strömming som vuxen”, berättade konstnären.

Hur kommer man i framtiden, om hundra år, att tänka om dagens moral och exploatering av naturresurser? En fabel är en moraliserande saga där djur tänker och talar. Vad skulle hända om vi kunde tala med fiskar, till exempel med den sista strömmingen i Östersjön, vad skulle den fråga? Vad skulle du svara? Alla i staden bjöds in att ta plats i stolen och tala.

Thomas Nordström, född 1967, är utbildad på Konstfack i Stockholm. Han har skapat en rad offentliga gestaltningar i Sverige och utomlands.



11. SWEDENBORGSGATAN

Rina Eide Løvaasen

Sten

Rina Eide Løvaasen arbetar transdisciplinärt. För sommarutställningen skapade hon en sammansatt skulptur, en ny organism, från den unika bergarten Grønsteinsbreksje. Det är en över 350 miljoner år gammal, sedimentär bergart som bara finns på Norges västkust och som består av en sammansättning av grönsten, sandsten och flera mineraler.

Ur denna sten formade konstnären en skulptur som till lika delar utgörs av en kolonimanet, en salamander och en svamp. De representerar i sin tur egenskaper som parasitism och regeneration, och visar på hur det är att vara beroende av en viss sammansättning för att överleva. Konstnären kopplar geologin i stenen och kombinationen av skulpturens tre delar med inneboende symbolik, till demokratins mekanismer och sårbarhet, såväl som till människans kognitiva egenskaper.

Rina Eide Løvaasen, född 1988, är utbildad på Konsthögskolan i Malmö.



12. SÖDERMANNAGATAN

Amara Por Dios

På Södermannagatan, mellan Skånegatan och Bondegatan, lät Amara Por Dios inspiration från naturen ta plats. Organiska former slingrade sig fram över hela gatan och fotgängarna blev till rörliga komponenter i målningen. Med sina karaktäristiska, färgstarka mönster och sitt uttrycksfulla bildspråk skapade hon en föränderlig och målerisk oas mitt på Söder.

Amara Por Dios, född 1988, är en av Sveriges internationellt uppmärksammade gatukonstnärer. Hon delar sin tid mellan Stockholm och London, där hon har varit verksam i många år. 2018 fick hon Stockholms stads kulturstipendium.



13. HOLGER BLOMS PLATS

Jaana-Kristiina Alakoski

Pratmaskin

Performance

4 september 2021

Pratmaskin är en performance och ett spel om att prata. Konstnären satt vid tillfället på en plastmatta på marken. På mattan fanns det bilder och utplacerade föremål som tärningar. Förbipasserande bjöds in att sitta ner och prata med konstnären. Spelreglerna var enkla, besökaren kastade tärningarna och genom det uppkomna numret bestämdes vilken av bilderna eller objekten samtalen började med.

Mötet handlade inte om dialog, inte heller om debatt eller monolog, utan om just prat. Prat som intryck, intagna, processade och delade. Att prata är att lyssna, tänka, visa, nicka, fråga, svara, skoja, vänta, avbryta, pausa, vända. I röster och kropp finns känslor och sanningar. Performanceverket *Pratmaskin* omfamnade dessa som simultana likväl som motstridiga och multipla. Verkets fokus låg på processen bakom pratet och dess likheter med matsmältning och destillering som också förvaltar, separerar och maler ner helheter till delar.

Jaana-Kristiina Alakoski, född 1992, arbetar med performance och gestaltning. Hennes research ringar in konstnärliga vardagspraktiker eller kreativitet i vardagen så som de tar sig uttryck utanför traditionella eller institutionaliserade ramverk för konst. I Alakoskis performance finns inslag av lek, berättande och interaktion. Hon är utbildad på Central Saint Martins, London och verksam i London och Stockholm.



14. HOLGER BLOMS PLATS

Leo Correia de Verdier

Stygn för symaskin och elektronik

Performance

5 september 2021, del 1

12 september 2021, del 2

Musiksviten *Stygn för symaskin och elektronik* är komponerad direkt för symaskin. Inspiration till sviten bottenar i ett ifrågasättande av vilka som får ta plats i ett samhälle och vems berättelser som hörs. I sin performance i två delar spelade Leo Correia de Verdier på två olika maskiner: den 5 september spelade hon på en Brother LS-2125, en traditionell elektrisk symaskin med ett ganska kraftfullt och slamrigt sound, och den 12 september på en Singer trampmaskin från 1906, med subtilare mekanisk och akustisk klang.

Leo Correia de Verdier är en av världens främsta symaskinsmusiker. Hon använder avancerad teknik och sequencers för att utveckla symaskinen som instrument. Hennes musik är stram, med skiftande rytmiska mönster. I sitt konstnärliga arbete med symaskiner vill hon fånga upp och lyfta musiken i vardagssysslornas ljud.

Leo Correia de Verdier, född 1980, är kompositör, konstnär och musiker. Hon skriver för de flesta sorters ensembler, från instrument som solooboe och harpa, symaskin och elektronik, till kör och orkester. Hon har komponerat musik för Hidden Mother, Stockholms Läns Blåsarsymfoniker och kvartetten Pärlor för svin med flera. Hon är utbildad på Kungl. Musikhögskolan, Janáčkova konzervatoř i Ostrava i Tjeckien och Musikhögskolan i Piteå.



15. HOLGER BLOMS PLATS

Iris Smeds

Declaration of Freedom och det En-Väggiga Huset

Performance

11 september 2021

I sin performance byggde Iris Smeds upp en kuliss på Holger Bloms plats för att spela in en scen till sin nya film *The Little House in the Food Court*. Scenen handlar om längtan efter frihet, ensamhet och relationen mellan en pappa och hans barn. Performansen omfattade uppbyggnaden av kulissen, själva scenen och nedriggningen. Arbetet med filmprojektet sträcker sig över flera år som en pågående undersökning av konstruktionen och berättelsen om familj och stat. Performansen utgjorde den första delen. Under hösten 2021 spelades ytterligare scener i projektet in under två utställningar i Stockholm och Köpenhamn.

The Little House in the Food Court handlar om en queer teatergrupp vars mål är att sätta upp *Little House on the Prairie* som en pjäs i en Food Court (matgalleria). Själva pjäsen utspelar sig i en tid efter en ny ekonomisk krasch, där människor försöker bygga ett hem i ett övergivet köpcentrum. Teatergruppen skapar scener som konfronterar och omförhandlar olika roller och maktstrukturer inom en familj, där begreppet familj också fungerar som en allegori för staten.

Iris Smeds, född 1984, arbetar med performance, video, text och skulptur. Hennes verk berör ofta frågor kring kommersialiseringen av det egna jaget. Konstnären använder sig av surrealism och poesi som en form av idéproduktion. Hennes senaste större projekt *The Average* handlade om medelvärdet som existentiell måttstock. I och med projektet påbörjade Smeds en arbetsmetod där manusproduktion vävs ihop med skulpturala scenografier. Hon driver även sedan 2013 det kvinnliga punkbandet Vaska Fimpen. Iris Smeds har medverkat i stora grupp- och separatutställningar under de senaste åren, nationellt och internationellt. 2019 fick hon Maria Bonnier Dahlins stipendium.



VINTERUTSTÄLLNING, LEVANDE STOCKHOLM

PLATS
Odenplan och
Akalla torg

BESTÄLLARE
Stockholm konst

KONSTNÄR
Ulrika Sparre

TITEL
Jag är ljuset

MATERIAL
Ljusskyltar

KONSTPROJEKTLEDARE,
CURATOR
Frida Cornell

TID
29 december 2020–
5 februari 2021

I samband med Trafikkontorets satsning Levande Stockholm Vinter bjöd Stockholm konst in konstnären Ulrika Sparre. Hon undersöker frågeställningar om samtida tro och livsåskådning och hur dessa frågor tar plats i det sekulära Sverige.

”Vi lever i ett samhälle där vetenskapen tagit patent på ordet vetande och där kommersiella budskap besvarar alla våra existentiella frågeställningar. I synnerhet i det offentliga rummet där meddelanden som erbjuder olika varor och tjänster ideligen stjälar vår uppmärksamhet”, sade Ulrika Sparre om sitt verk.

Ljusskyltarna reflekterar människans behov av existentiella tankar och funderingar med tvetydiga budskap som *On a clear day I can see forever* och *Jag är ljuset*. Vem som uttrycker detta är oklart, men det är tankar som många kan relatera till. Ideliga förskjutningar mellan jaget, livet, vardagen och evigheten sammanflätas genom text, ljus och bild.

Ulrika Sparre, född 1974, bor och arbetar i Stockholm. Hon utbildade sig på Konstfack (MA Fri konst) och Gerrit Rietveld Academie (BA Sculpture) i Holland. Hon arbetar med installation, skulptur, fotografi, film, performance och ljud. Hennes arbeten har visats på bland annat Reykjaviks konstmuseum, Örebro konsthall, Stene Projects Gallery, Wanås Konst, Expo Chicago och Artipelag.

ARENAGÅNGEN

Johanneshov

Fastighetsbolaget Klöver stadsutvecklar just nu stora delar av Söderstaden i nära anslutning till Avicii Arena. Inom ramen för utvecklingen av Arenagången har Klöver ingått ett långsiktigt samarbete med Stockholm konst som består både av offentlig konst och stöd till nyutexaminerade konstnärer.

Först ut var arkitekten Ann Bexelius och musikern Hans Lundquist med skulpturgruppen *Ute-gymnopédie* – en kvartett i ljud, gestaltning och rörelse. Igenkännbara föremål fick här en ny användning och betydelse utifrån de ljud de kan åstadkomma. Ett badkar, en badanka, boxbollar och stuprör har använts för att skapa stora instrument som bjuder in alla sinnen och kroppen att samspeja: muskulatur, balans, musikalitet, lyhördhet och samarbetsförmåga. Inspirationen till verket kom från den antika festivalen Gymnopaedia – en årlig festival som kombinerade fysisk träning, dans och körsång.

I nära anslutning till skulpturen öppnade Klöver även Ateljén där tre nyutexaminerade konstnärer från Konstfack, Fredda Berg, Hannah Blitz Heyman och Sara Kallioinen Lundgren, under det gemensamma namnet Healthy Competition, fick husera. De erbjöds en sex månaders residensvistelse för att skapa och producera verk. Under perioden anordnades utställningar, möten och workshops.

Ann Bexelius, född 1974, har masterexamen i arkitektur från KTH i Stockholm. Hon har ritat och projektlett arbetet med bostadshus, skolor och stadsbyggnad. Hon har även erfarenhet av verksamhet som curator, utställningsformgivare och textproducent. Hon är verksam i Atelier Bexelius.

Hans Lundquist, född 1962, har solistexamen i klassisk gitarr från Musikhögskolan i Malmö. Han är verksam som kompositör och har spelat i olika konstellationer, som till exempel Ensemble Flatterie. Sedan tio år tillbaka är han projektledare för innovativa kultursatsningar, nu senast Sprida mening för Sensus/Arvsfonden.

PLATS
Arenagången, Johanneshov

BESTÄLLARE
Fastighetsbolaget Klöver

KONSTNÄRER
Ann Bexelius och
Hans Lundquist

TITEL
Ute-gymnopédie

MATERIAL
Ljud och objekt, blandteknik

KONSTPROJEKTLEDARE,
CURATOR
Frida Cornell

FÖRVALTARE
Fastighetsbolaget Klöver





DONATION, MARIA SANDELSÄLLSKAPET

Skulptören Sam Westerholm har på uppdrag av Maria Sandelsällskapet skapat ett monument till minne av författaren Maria Sandel. Det är det första minnesmärket över en kvinnlig arbetarförfattare i Stockholm. Konstverket har donerats till Stockholms stad och ingår i stadens konstsamling på allmän plats.

Maria Sandel (1870–1927) var Sveriges första kvinnliga arbetarförfattare. Hon föddes i en fattig familj på Kungsholmen. 18 år gammal emigrerade Sandel till USA, där hon arbetade som hembiträde och debuterade med några dikter i den svenskspråkiga tidningen *Nordstjärnan*. Tillbaka i Sverige gav hon ut sin första novellsamling *Vid svältgränsen* 1908. Hon levde resten av sitt liv på Kungsholmen och trots knapp ekonomi, en svår hörselskada och allt sämre syn fortsatte hon skriva. Hon publicerade sex böcker, varav fyra romaner och två novellsamlingar. Hon försörjde sig som hemstickerska och lämnade aldrig sin proletära miljö som hon realistiskt beskrev i sina berättelser. Förutom fattigdomens umbäranden skildrade Sandel svåra ämnen som prostitution och barnamord. Parallellt med böckerna publicerade hon ett femtiotal dikter i arbetarpressen.

2018 gav Maria Sandelsällskapet i uppdrag åt skulptören Sam Westerholm att skissa på ett minnesmärke över författaren som skapat en milstolpe i svensk arbetarlitteratur. Resultatet blev en minnessten i grårosa granit på en sockel i samma material.

Minnesstenen gestaltar i relief ett porträtt av Maria Sandel samt ett antal karaktäristiska scener ur hennes böcker. Precis som Sandel i ord är Westerholm verklighetsskildrare i sin bildkonst. I hans verk är innehållet buret av god form och ljusets betydelse för helhetsintrycket. Genom att kombinera hög- och planrelief har Westerholm skapat en bildberättelse som ger nytt liv både åt Maria Sandel och åt hennes skönlitterära gestalter. Skulpturen är placerad i Sankt Göransparken intill husgrunden efter den nödbostad där Maria Sandel levde en stor del av sitt liv.

PLATS

Sankt Göransparken på
Kungsholmen

KONSTNÄR

Sam Westerholm

TITEL

Monument till minne av Maria
Sandel

MATERIAL

Granit

FÖRVALTARE

Stockholm konst

Konstnären Sam Westerholm, född 1947 i Finland, är bosatt i Ösmo utanför Stockholm. Han är utbildad bland annat vid Konstfack, Gerlesborgsskolan och Kungl. Konstakademien, där han var special-elev för Bror Marklund. Westerholm har haft ett drygt sextiotal separatutställningar och deltagit i många samlingsutställningar runtom i Sverige, Norden och Baltikum. Han är representerad i offentliga miljöer, landsting, kommuner och privata institutioner i Sverige och utomlands. Bland hans verk finns skulpturgruppen *I arbete för arbete* på Olof Palmes torg i Göteborg och *Ivar Lo Johansson* i Tungelsta centrum.



Sanningen att säga
är jag många gånger
rikare än de flesta
därige nom
att jag själv
kari skapa.

Wassie Skandell
1870-1967

Skulptör: Kjell Johansson
1967

Wassie Skandell
1870-1967
Skulptör: Kjell Johansson
1967

KONSTHÄNDELSE #4

Östermalm

Stockholm konst fortsatte sin satsning med tillfällig konst på Nybroplan. Under sommaren 2021 visades Åsa Jungnelius nya verk *Mammas paviljong / The Mother's Pavilion* (2021).

Verket går i dialog med Nybroplans historia som mötesplats för "folkliga förlustelser". Det utgjordes av en paviljongliknande byggnad med skulpturen *Venus* i centrum. Med sin gestaltning ville Jungnelius öppna upp för Den andra, där den patriarkala monumentala traditionen i det offentliga rummet får en kompletterande röst.

"Jag tycker om att göra konst där människor redan finns. Då uppstår ett möte mellan konsten och platsen. Som bäst uppstår ett momentum där det inte finns något vi och de, inga motsatspar, utan allt hänger samman i ett cirkulärt system, där allt levande ingår", sade konstnären.

Skulpturen är sexkantig, i centrum av cirkeln står *Venus*, kärlekens gudinna. Likt ett kammarspel, som förenar element från olika genrer, för Jungnelius samman material av skiftande värde- och betydelsebärande karaktär. Antika spår möter materiell expressionism i detta drama med oviss utgång. Beträktaren bjuds in att ta plats inne i paviljongen, vandra förbi eller igenom, stanna upp för eftertanke. Det blev ett socialt utbyte och interaktion mellan verk och människa. Här pågick ett skådespel, om än inte på samma sätt som hos grannen Dramaten.

Åsa Jungnelius, född 1975, är utbildad vid Konstfack. Hon har ställt ut i Sverige och internationellt, initierat och drivit residensprogrammet *Residence-In-Nature*, liksom konstnärsgrupperna *WeWorkInA-FragileMaterial* och *LASTSTUDIO*. 2007–2013 var hon en av Kosta Bodas konstnärer och har även skapat en rad offentliga gestaltningar. Jungnelius är för närvarande lektor på Konstfack.

PLATS
Nybroplan, Östermalm

BESTÄLLARE
Stockholm konst

KONSTNÄR
Åsa Jungnelius

TITEL
*Mammas paviljong /
The Mother's Pavilion*

MATERIAL
Trä, brons

KONSTPROJEKTLEDARE,
CURATOR
Frida Cornell

TID
18 juni–27 augusti 2021



KONSTHÄNDELSE #5

Skärholmen

Stockholm konst fortsätter med sitt långsiktiga projekt med syfte att på ett nytt sätt aktivera befintliga offentliga gestaltningar i staden. Johanna Gustafsson Fürst och Lisa Trogen Devgun har skapat ett nytt verk, *Fria tiden*.

När konstnärerna gick igenom Stockholms stads arkiv med offentliga verk på allmän plats fick de ett nytt perspektiv på samlingen och på staden. De undrade vad som skulle hända om de offentliga verken fick röra sig fritt. Stockholm är en av Europas mest segregerade städer. Man skulle kunna föreställa sig dess invånare, liksom de permanenta konstverken, som fasta i sina specifika rörelsemönster.

Segregation måste i första hand motarbetas med politiska beslut, men konstnärerna menar också att även vi, med våra egna kroppar, kan förändra vanemässiga mönster. I konsthändelsen *Fria tiden* låter Johanna Gustafsson Fürst och Lisa Trogen Devgun ett par verk röra sig över staden. Förflyttningarna skapar nya berättelser för en förändrad stad.

De befintliga verken som aktiveras är:

- Ebba Ahlmark-Hughes, *Musikalisk rörelse* (1981), placerat utanför entrén till Skärholmens simhall
- Liss Eriksson, *La Mano* (1977), placerat på Katarinavägen
- Ebba Ahlmark-Hughes, *Kvinna med handspegel* (1967), placerat på Karlavägen/Sibyllegatan.

Musikalisk rörelse kan betraktas som en hyllning till konstens potential att förändra. *La Mano* är ett minnesmonument över de svenskar som avled i striderna (1936–1938) för ett Spanien fritt från fascism, ett monument över global solidaritet och kamp för frihet. *Kvinna med handspegel* kan ses som en gestaltning av individens upptagenhet av sig själv och behov av spegling och självreflektion.

PLATS

Skärholmen T-bana,
Bodholmsgången, utanför
Skärholmens sim- och idrottshall

BESTÄLLARE

Stockholm konst

KONSTNÄR

Johanna Gustafsson Fürst
och Lisa Trogen Devgun

TITEL

Fria tiden

MATERIAL

Installation, trä, speglar

KONSTPROJEKTLEDARE,

CURATOR

Torbjörn Johansson

TID

11–12 september 2021



Johanna Gustafsson Fürst och Lisa Trogen Devgun har skapat parafrafer av *La Mano* och *Kvinna med handspegel* och placerar dem i anslutning till *Musikalisk rörelse* i Skärholmen. Därmed görs en fiktiv förflyttning som skapar ett nytt verk: *Fria tiden*.

Att flytta *La Mano* och *Kvinna med handspegel* är enligt konstnärerna ”en gest som synliggör konstens förmåga att möjliggöra ett tänkande om oss själva tillsammans med andra”. Det kollektiva tänkande är en förutsättning för att skapa solidaritet och respekt för det komplexa.

Verket *Fria tiden* startade i anslutning till Skärholmens tunnelbana, där stora speglar ledde besökaren till och genom Bodholmsgången fram till verket *Musikalisk rörelse*. Platsen är omsluten av institutioner som främst brukas på fritiden: simhallen, föreningen FOLK och Kulturhuset Stadsteatern i Skärholmen. Fördjupning och rörelse av tanken förutsätter att vi odlar respekt för komplex reflektion. Självreflektion och komplexitet kräver fri tid, en tanke som också inspirerade verkets titel.

Johanna Gustafsson Fürst, född 1973, bor och arbetar i Stockholm. Hennes arbetsprocesser bryter sig in i sambanden mellan sociala system och individers existens. Hon använder sig främst av skulptur och platsspecifika installationer där det fysiskas förmåga att svara an och operera relationellt i rummen är centralt för att skapa växlingar mellan det kända och det tänkta.

Johanna Gustafsson Fürst har en MFA från Kungl. Konsthögskolan i Stockholm, där hon arbetar som professor i skulpturala processer.

Utställningar i urval: RIBOCA, Rigabiennalen, Riga, 2018; *Society Act's*, Moderna Museet, Malmö, 2019; *Ympa orden piska min tunga*, Accelerator, Stockholm, 2020.

Lisa Trogen Devgun, född 1984, bor och arbetar i Stockholm. Hennes konstnärliga praktik grundar sig i den globala logistikens funktion och estetik, vars inflytande genomströmmar hela vårt samhälle. I större skulpturala installationer används material från distributionsindustrin, fotografi och video för att synliggöra automatiserade system och produktionsled där människan framställs som frånvarande.

Lisa Trogen Devgun har en MFA från Kungl. Konsthögskolan (2020) och en BFA från Konstfack (2015).

Utställningar i urval: *Leaking Container*, Index Festival 2020, Stockholm; *objects of horror*; *Vera Baxter*, Stockholm 2019; *DELAY STRUCTURE*, Gislaveds konsthall, 2019–2020.

KONSTHÄNDELSE #6

Vasastan

Den monumentala skulpturen *Carlota* av Jaume Plensa har temporärt flyttat in på Vanadisplan. Verket ställs ut i samarbete mellan Stockholm konst och Galleri Andersson/Sandström.

Jaume Plensa är en av vår tids mest betydande konstnärer. Han skapar gärna konstnärliga gestaltningar för offentliga platser och motiverar det med sin vilja att föra konsten närmare en större publikkrets än bara den som besöker konstmuseer och gallerier. Plensas verk finns i offentliga miljöer världen över.

Carlota, den sju meter höga skulpturen i gjutjärn, ingår i en serie som avbildar unga kvinnor. Bakom varje verk finns en verklig modell och deras namn blev skulpturens titlar.

I skapandeprocessen ingår modern, datoriserad teknik. Formatet är monumentala. Formspråket i de långsmala kvinnohuvudena med något förvridna proportioner är avsiktligt idealiserande. De vackra, kontemplativa ansiktena med slutna ögon förmedlar en känsla av koncentration, tankfullhet och upphöjt lugn hos de introverta gestalterna. Den drömska stämningen sprider budskap om hopp och obegränsade möjligheter. Verkens syfte är att fånga och föreviga det ögonblick som försvinner så fort provningar och erfarenheter börjar lämna sina avtryck på ett liv.

Plensa hämtar inspiration främst från poesi, musik och hos människor han möter. Han har arbetat i traditionella material som glas, stål och brons men också mer ovanliga som vatten och ljus. Han leker ofta med skuggor och genomsiktighet liksom skalförskjutningar. I hans senaste verk är det ofta bokstäver som bygger den skulpturala formen.

Jaume Plensa, född i Barcelona 1955, utbildade sig vid Llotja School of Art and Design och Sant Jordi School of Fine Arts i Barcelona, där han också hade sin första utställning 1981. Han har varit lärare på École nationale supérieure des Beaux-Arts i Paris och har en professur vid School of the Art Institute of Chicago. Han har ställt ut på gallerier

PLATS

Vanadisplan, Vasastan

BESTÄLLARE

Stockholm konst i samarbete med Galleri Andersson/Sandström

KONSTNÄR

Jaume Plensa

TITEL

Carlota

MATERIAL

Gjutjärn

KONSTPROJEKTLEDARE

Stefan Hagdahl

TID

Juni 2021–mars 2022

och museer världen över och fått många priser och utmärkelser för sin konst. Några av Plensas mest kända verk finns i Pérez Art Museum i Miami, Millennium Park i Chicago, Olympic Sculpture Park i Seattle, BBC Broadcasting Tower i London, Borås Fashion Center i Borås, Umedalens Skulpturpark och Kulturhuset Väven i Umeå.



NOBEL WEEK LIGHTS

Södermalm

Nobelpriset uppmärksammar och belönar framsteg inom vetenskap, litteratur och fredsarbete. Som Alfred Nobel skriver i sitt testamente är priset ämnat ”att komma mänskligheten till den största nytta”. 2021 årets Nobelpristagare firades bland annat under Nobel Week Lights som under en vecka i december pågick på olika platser i Stockholm.

Stockholm konst deltog genom att bjuda in Eva Beierheimer som med sin konstnärliga gestaltning med titeln i form av det grafiska tecknet ”?” visualiserade startpunkten för all kunskap. Eva Beierheimer utgick från den elementära vikten av människans nyfikenhet och förmåga att formulera frågor. Nyfikenhet och specifika frågor är oftast början till nya upptäckter. Det gäller både vetenskap och forskning, men också konst som förutom att vara en källa för upplevelser även kan vara en väg till kunskap. Människans vilja att förstå sig själv och världen börjar med: vem? vad? varför? hur? var? och när? Dessa frågor är en språngbräda för inlärningsprocess, kunskapsinhämtning och upplevelser. Frågetecknet kan nämligen även ses som en symbol för ett tillstånd av förvirring, förvåning, ifrågasättande eller avsaknad av svar.

Konstverket ? projicerades som ett ljusspel på Stadsmuseets fasad mot innergården. Den rörliga bilden bestod av sammanlänkade frågetecken. Tillsammans bildade de svärmliknande överlagringar och påminde om levande organismer, där själva tecknet till slut försvann i sin egen form. I ett sparsmakat bildspråk skapade Eva Beierheimer en vindlande teckendans med en abstrakt koreografi.

Eva Beierheimer, född 1979, kommer från Österrike och är sedan 2007 bosatt och verksam i Sverige. Hon är utbildad vid Akademie der bildenden Künste i Wien, Islands konsthögskola i Reykjavik och Kungl. Konsthögskolan i Stockholm. I sitt skapande är hon främst intresserad av platsspecifika installationer och relationer mellan ord, tecken och bild. Beierheimer använder sig gärna av geometriska schabloner för att genom varierande upprepningar skapa abstrakta mönster. Frågetecknet

PLATS
Stadsmuseet, Södermalm

BESTÄLLARE
Stockholm konst

KONSTNÄR
Eva Beierheimer

TITEL
?

MATERIAL
Videoverk

KONSTPROJEKTLEDARE,
CURATOR
Paola Zamora

TID
4–12 december 2021

har spelat en viktig roll i hennes tidigare verk, bland annat i den tillfälliga installationen på Fridhemsplans tunnelbanestation samt i de permanenta skulpturerna i Vallastaden vid Linköpings universitet och på Mogårdeskolan i Vetlanda. Under de senaste åren har Beierheimer skapat ljusinstallationen *Matrix* på en fasad i centrala Sundbyberg. Hon ställer regelbundet ut i Sverige, sitt hemland Österrike och runt om i Europa.



SKULPTUR AV LARS ARRHENIUS OCH ERIC ERICSON

Ladugårdsgärdet

Den 18 april 2021 invigdes konstverket *Här vilar framtiden* av Lars Arrhenius och Eric Ericson. Skulpturen skapades i samband med gruppställningen *Tyst vår 2020* ute i skogen vid Kaknästornet och har återinstallerats permanent på samma plats av Stockholm konst. Verket ingår därmed i Stockholms stads konstsamling på offentliga platser.

År 2020 inleddes med coronapandemins plötsliga utbrott och snabba frammarsch världen över. Gruppställningen *Tyst vår* ute i naturen kring Kaknästornet startade i april 2020 på initiativ av konstnärer, som trots stängda institutioner ville möta sin publik och lämna en kommentar till verkligheten. Titeln lånades från den amerikanska biologen Rachel Carsons bok *Silent Spring* (1962), som berättar om hur en intensiv besprutning med ett livsfarligt gift resulterade i att insekter dog liksom de fåglar som åt dem. De förödande effekterna märktes när fågelsången tystnade. Boken har påverkat den allmänna miljödebatten. Den har också fått en ny relevans i samband med spridningen av covid-19, som ytterst hänger samman med människans frivilliga och ofrivilliga inflytande på det globala ekosystemet.

Ett av utställningens mest drabbande verk var den gravliknande, underfundiga installationen med inskriptionen *Här vilar framtiden* av Lars Arrhenius och Eric Ericson. På en gravsten har konstnärerna ristat in ett mångbottnat budskap, vidöppet för tolkningar. Det hänvisar både till massiva naturskövlingar och pandemins direkt och indirekt ödesdigra följder. Det är samtidigt en kraftfull påminnelse om klimat- och miljöfrågornas vikt. I installationen förbinds det dagsaktuella och det existentiella, det allmänmänskliga och det individuella.

Lars Arrhenius (1966–2020) var utbildad vid Kungl. Konsthögskolan i Stockholm och vid Rijksakademie i Amsterdam. Han arbetade med måleri, animationer, film och flera andra tekniker. Under de senaste åren har hans konst kretsat kring klimatfrågor och människans relation till naturen. Arrhenius finns bland annat representerad på

PLATS
Skogen vid Kaknästornet,
Ladugårdsgärdet

KONSTNÄR
Lars Arrhenius, Eric Ericson

TITEL
Här vilar framtiden

MATERIAL
Betong

FÖRVALTARE
Stockholm konst

Moderna Museet, Malmö Konstmuseum, Arken i Köpenhamn och Stedelijk Museum i Amsterdam. Han är även känd för sina offentliga verk.

Eric Ericson, född 1972, är författare, formgivare och konstnär med ett djupt intresse för samhällets struktur. Hans genombrott som författare kom 2003 med boken *Brevet till samhället*. Därefter kom *Brevet till utlandet*, *Palmyra* och *Mannen i Damaskus*. 2010–2019 drev Ericson bokförlaget Orosdi-Back. Tillsammans med Lars Arrhenius har Eric Ericson skapat verk som handlar om etik, ekonomi, hållbarhet och miljöfrågor.



HÄR VILAR
FRAMTIDEN

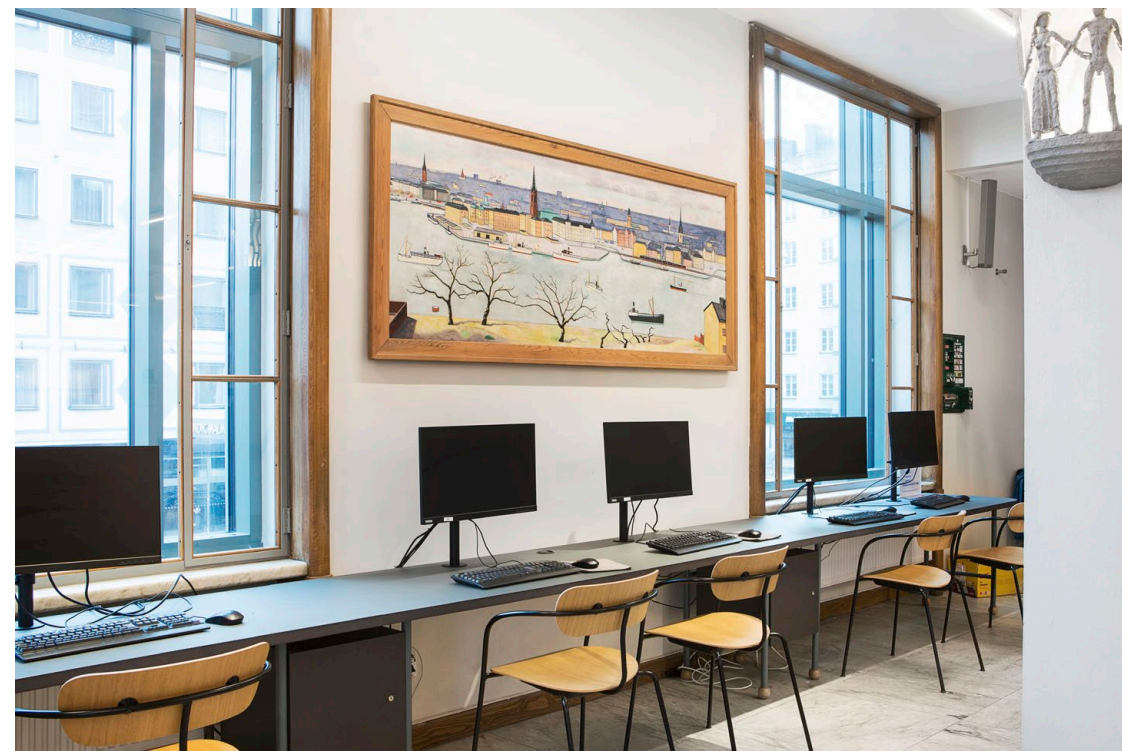
KONSTKOLLEKTIONER

Under 2020–21 har Stockholm konst bland annat tagit fram konstkollektioner till Internationella biblioteket, Tranströmerbiblioteket och Ungdomsmottagningen Frejgatans nyinvigda lokaler. Kollektionerna har tagits fram i samråd med låntagarna, med hänsyn till deras verksamhet samt lokalernas möjligheter.

Internationella bibliotekets fokus är barn, mångspråk och integration, något som nu även speglas i deras konstkollektion. Konstnärskap som representerar en mångfald av erfarenheter och perspektiv har plockats in och berikar nu biblioteket. Fantasisfulla motiv i olika tekniker kompletterar litteraturen och inspirerar förhoppningsvis yngre besökare till att själva utforska olika konstnärliga uttryck i Internationella bibliotekets ateljé.

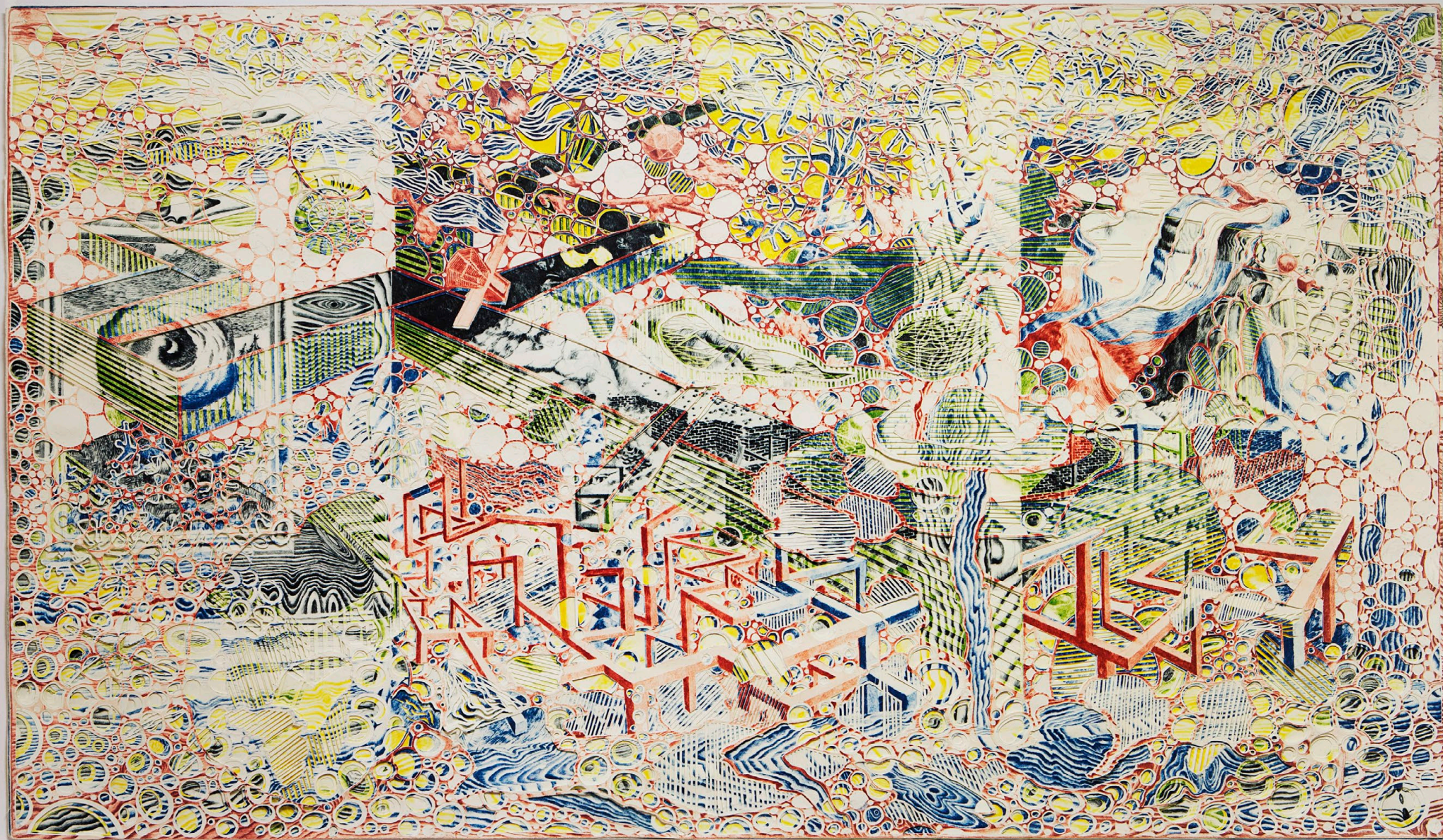
Tranströmerbibliotekets konstkollektion har bland annat hämtat inspiration från bibliotekets placering på Södermalm. Målningar med motiv från Mariabergets utsikt över Riddarfjärden pryder väggarna i receptionen. I läsesalen hänger en serie tornålar av konstnären Hans Lindroth. Serien återger miljöerna runt om Södermalm och Gamla stan och blir till en finstämd, jordnära hyllning till stadsdelen och dess kontrastfyllda historia.

Ungdomsmottagningen Frejgatans konstkollektion fick i samråd med personalen temat Lust i vid bemärkelse. Lust till liv, kärlek och arbete rymdes inom ramen för det urval som togs fram. En annan röd tråd som utgick från verksamhetens önskemål var regnbågen som återkommer i flera verk, en självklar referens till Prideflaggan.



Einar Jolin
Stockholm från Söder, I, 1938
Tranströmerbiblioteket

Nästa uppslag:
Ellisif Hals
Pinnar och dimmor, 2019
Internationella biblioteket



PILOTPROJEKT VERKSKYLTLAR

I samband med ett uppdrag i 2021 års budget att tillgängliggöra stadens konstsamling inom äldreomsorg och LSS-verksamhet har Stockholm konst påbörjat pilotprojektet *Verkskyltar*.

Skyltarna vi tagit fram informerar om titel, konstnär, teknik och tillkomstår och att konsten är utplacerad av Stockholm konst. Syftet är att skapa ytterligare ingångar för en fördjupad förståelse av de konstverk vi lånar ut.

Verkskyltar har med jämna mellanrum efterfrågats av våra låntagare. Gensvaret från de verksamheter som har ingått i pilotprojektet har enbart varit positivt. Vid flera tillfällen har skyltarna direkt bidragit till en diskussion om de konstverk vi lånar ut. Vi både hoppas och tror att samtalen fortsätter efter att installationen av konsten har avslutats.

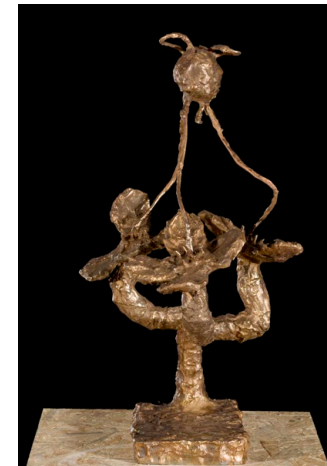
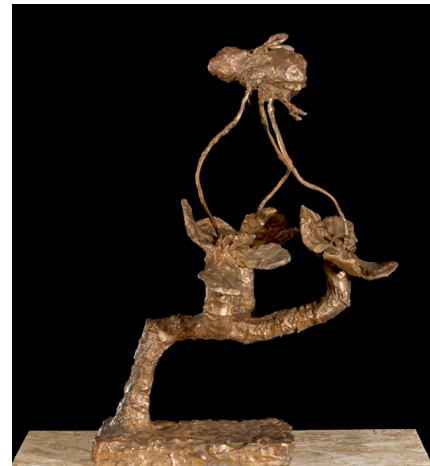
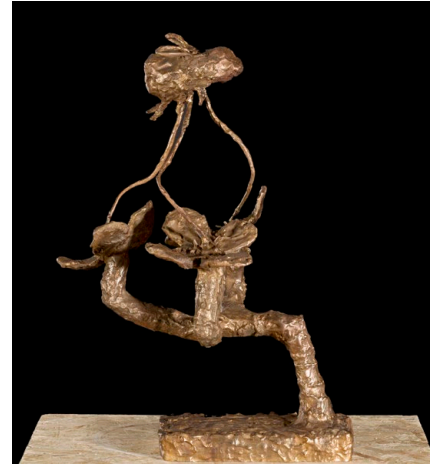
Förutom att informera om själva konstverken uppmärksammar skyltarna stadens konstsamling. Det är inte alla som känner till att konsten på deras arbetsplats eller boende är en del av en av Sveriges största konstsamlingar.

Projektet kommer att fortlöpa under 2022 och förhoppningsvis bli en permanent del av vårt uppdrag.

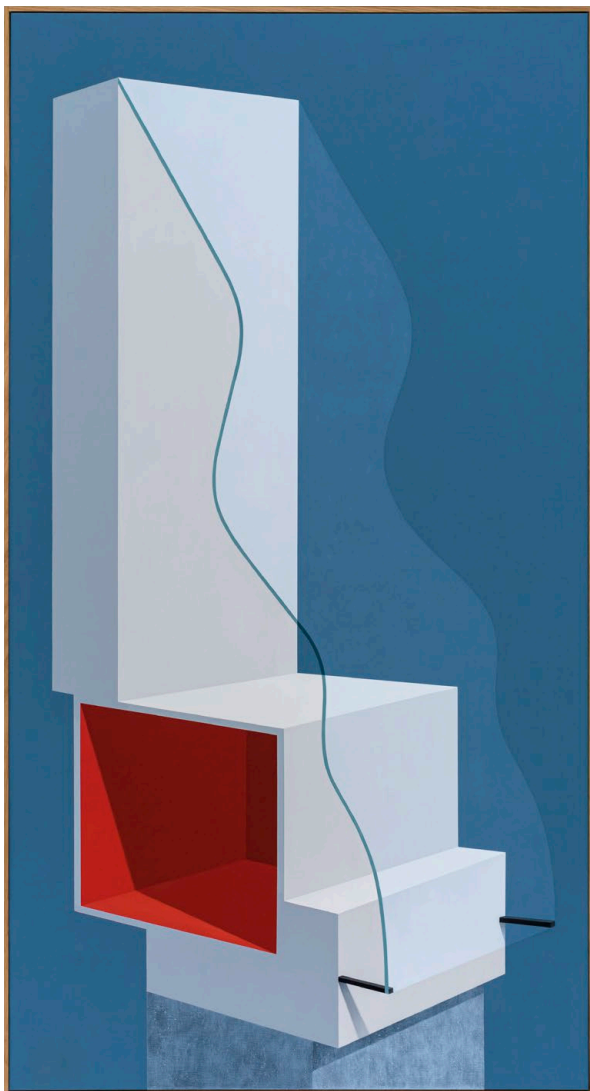


C Göran Karlsson
Färgspridare, 1972
Ungdomsmottagningen Frejgatan

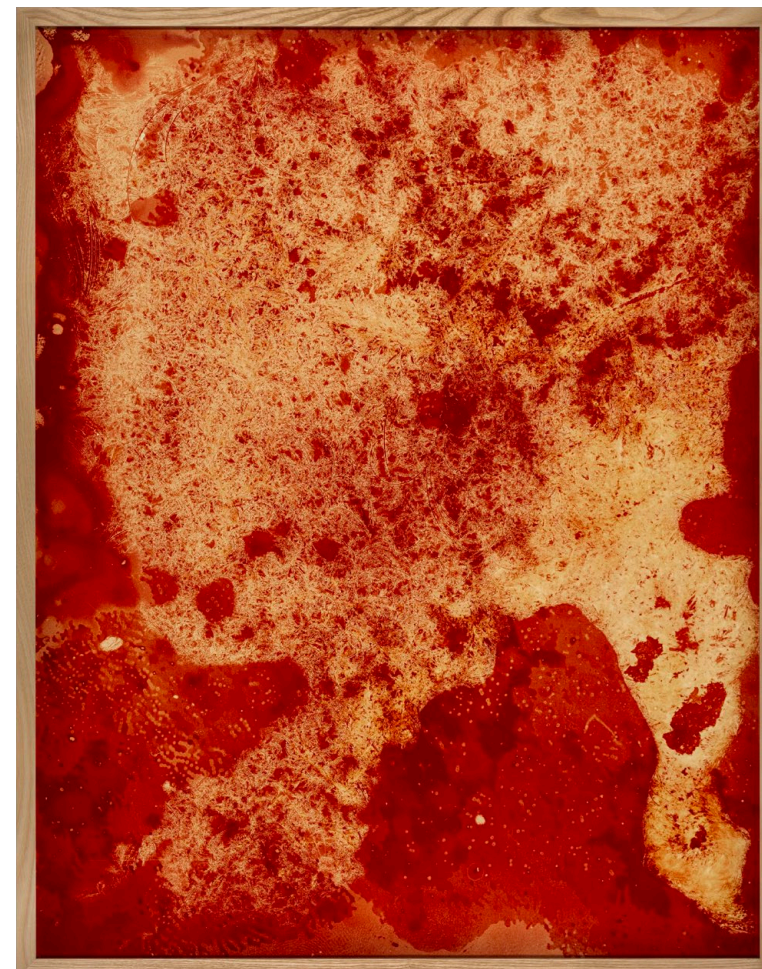
KONSTINKÖP



Arne Widman
Humlan, 2019
Gips, jute, metall
64 x 44 x 33 cm



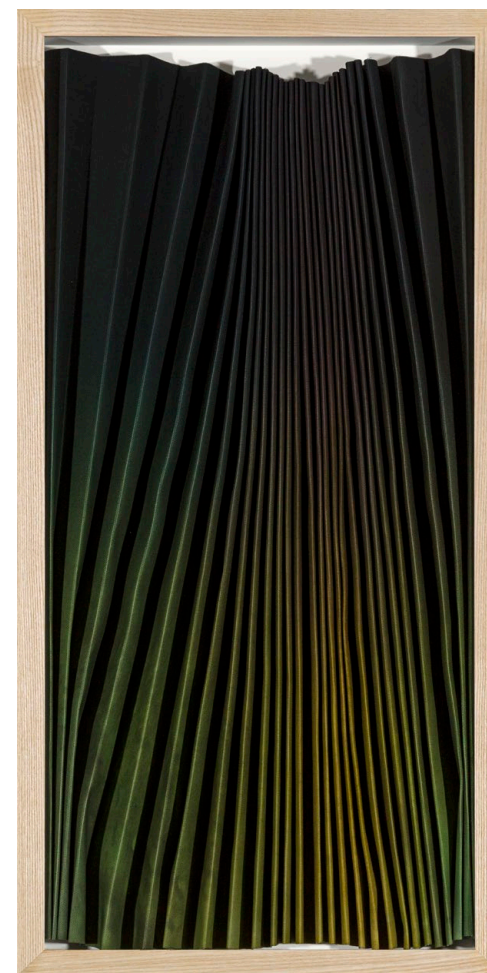
Elin Odentia
The Waves III, 2020
Olja på duk
152 x 82 cm



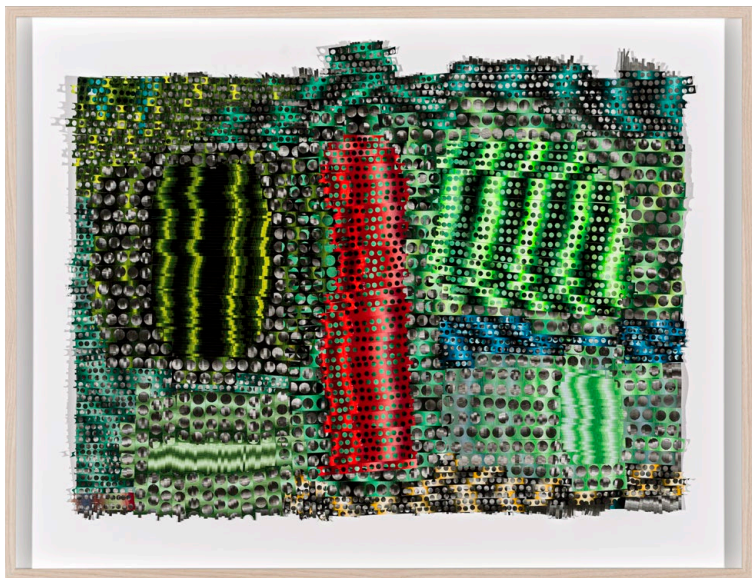
Caroline Nord
Broken Illusion, 2019
Pigment print
115 x 90 cm



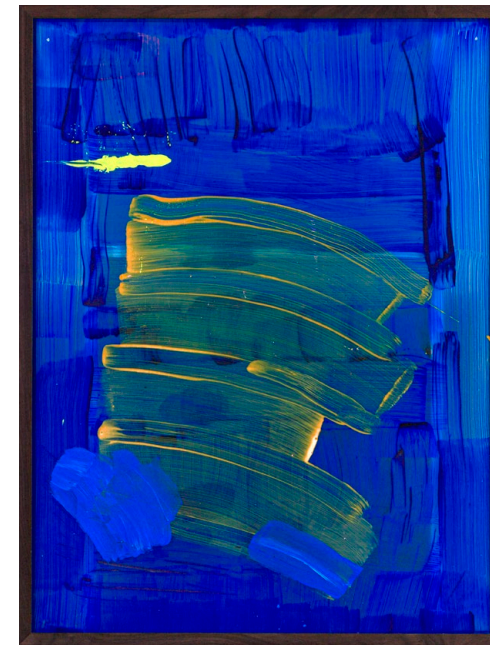
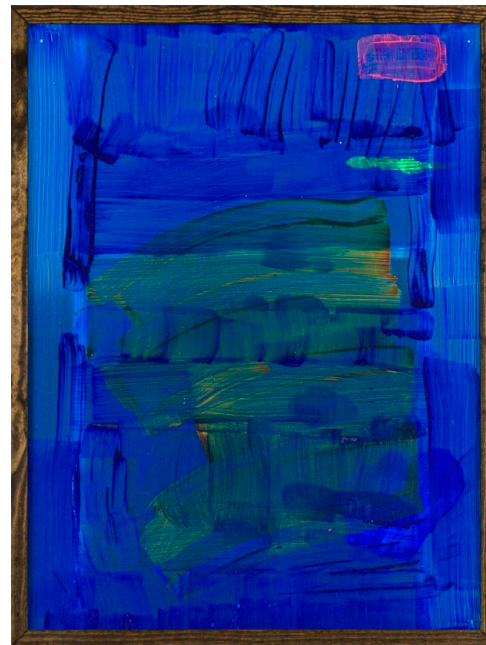
Lillemor Boman Carlén
Spansk himmel, 2020
Olja på duk
135 x 118 cm



Charlotte Walentin
Green Hiatus (6), 2020
Kanvastyg, tusch
70 x 35 cm



Olivia Petterson Fleur
Clusters, 2020
Akryl, papperscollage
65,5 x 85 cm



Giulia Cairone
Blå i olika riktningar med orange, 2020
(Båda sidorna är del av verket)
Akryl och latex på plexiglas
100 x 75 cm



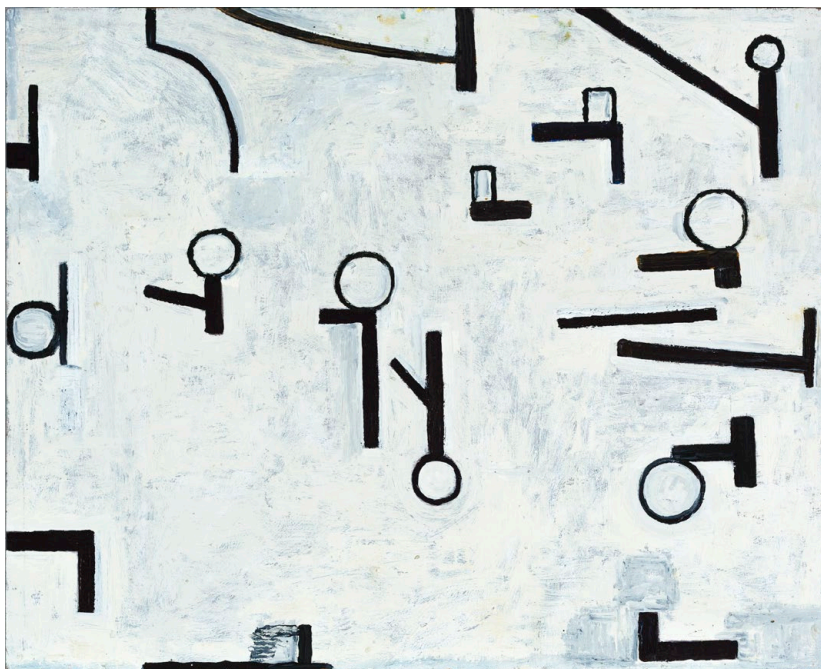
Ragnar Persson
Eftermiddag i solen, 2020
Blyertsteckning
70 x 187 cm



Edward Jarvis
I själens dunkla natt, 2020
Tempera och bladguld på kritgrundad MDF-skiva
30 x 24 cm



Edward Jarvis
Kärlek. Tård av den som ej blir förbrunnen, 2020
Tempera och bladguld på kritgrundad MDF-skiva
30 x 24 cm



Peter Wiklund
Det börjar bra, 2019
Olja på pannå
45 x 55 cm



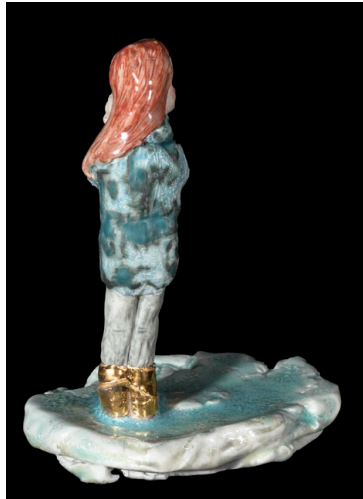
Jens Fröberg
Ljus på monokrom målning, 2019-2020
Olja på duk
39 x 27 cm



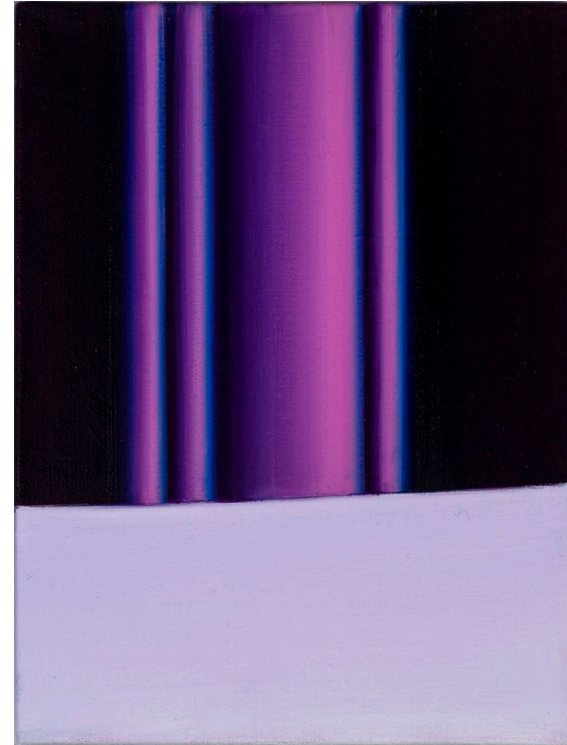
Anton Wiraeus
Enigmatic, 2021
Ljusreflekerande laminat på vägskylt
60 × 60 cm



Cia Kanthi
Untitled (Blind Spot, I Didn't Know Their Stories
but we Had the Same Eyes), 2021
Inkjet print, ed. 3/3
98 × 98 cm



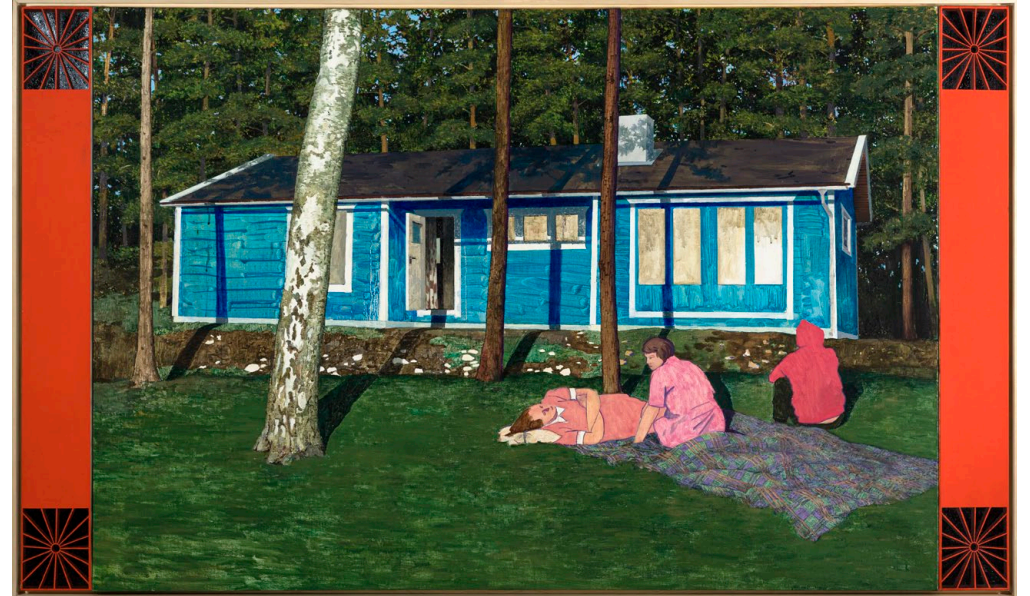
Maria Boij
Vänder sig om, 2021
Modellerad porslinslera
16 x 13 x 9 cm



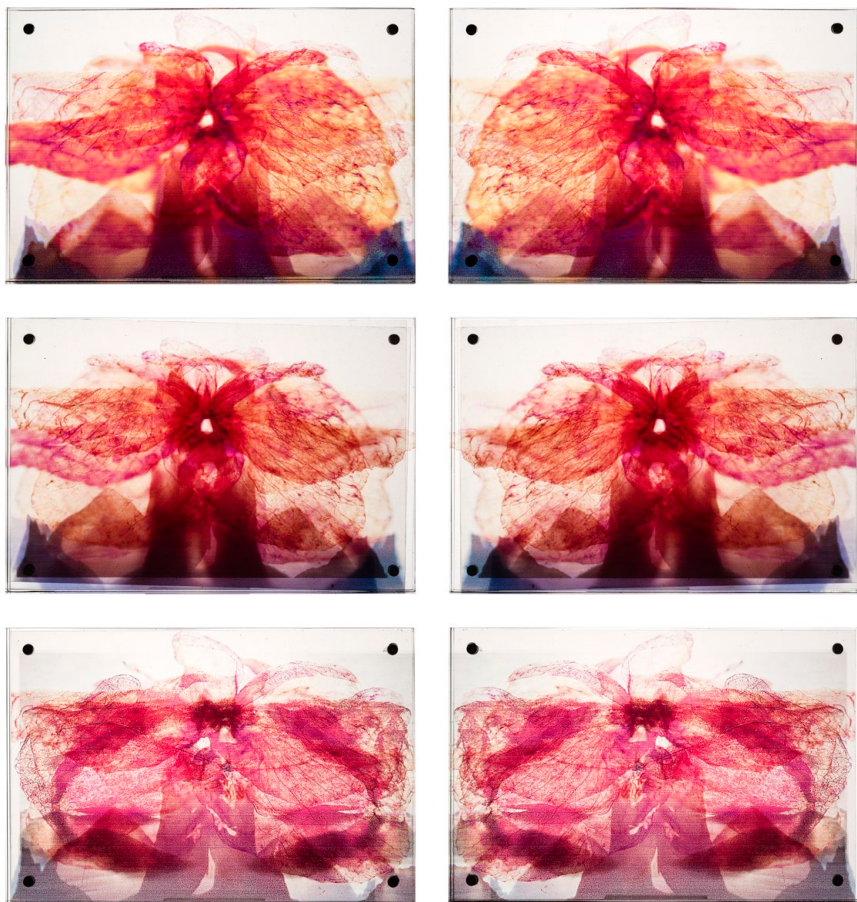
Pauliina Pietilä
Detail I, 2021
Olja på duk
24 x 18 cm



Ben Schumacher
Untitled (diptyk), 2020
Blandteknik på underlägg
32 x 32 cm / varje



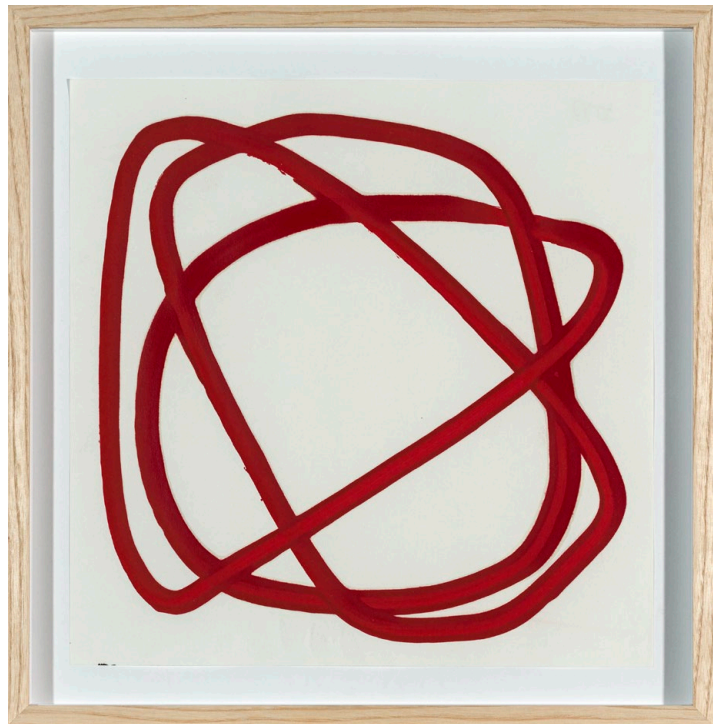
Leif Engström
Det blå huset, 2019
Olja och akryl på duk
110 x 184 cm



Maria Koolen Hellmin
 Genom [jená:m], A, B, C (tríptyk), 2021
 Fotoprint på plexi
 10,3×15,3 cm



Stina Persson
 Kyssen (Skulptur 1), 2020
 Skulptur brons
 20×11×10 cm



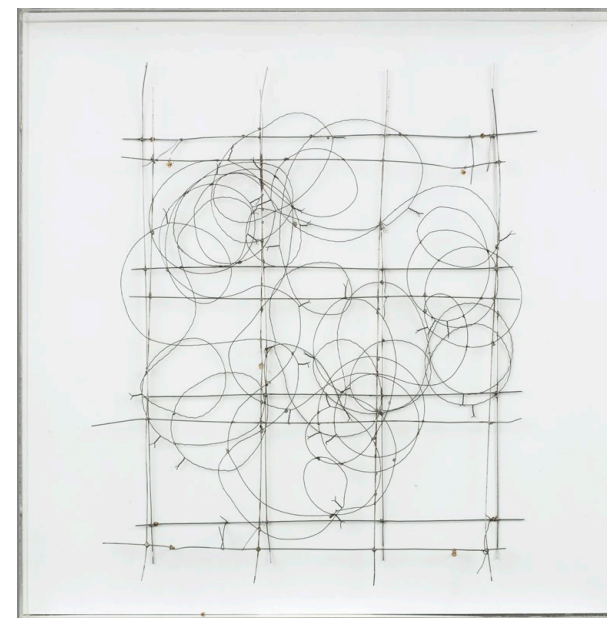
Olof Inger
Meditation, 2020
Industrifärg på papper
37 x 37 cm



Olof Inger
Meditation, 2020
Industrifärg på papper
37 x 37 cm



Karin Alfredsson
Snö och regn skall passera No 9, 2019
Pigmentprint på arkivbeständigt bomullspapper
80 x 113 cm



Peter Kinny
Hägn, 2021
Objekt i plexilåda
40 x 40 cm



Gunilla Sköld Feiler
Nr 5 från serien "Svärn", 2021
Akvarell på papper
64 x 45 cm



Jarl Ingvarsson
Nostos, 2021
Olja på pannå
127 x 127 cm

Så här går det till: från beställning till invigt konstverk

Arbetsprocessen på Stockholm konst ser ut så här:

Initiativ – nytt projekt

Beställaren kontaktar Stockholm konst – helst med besked om enprocentsanslagets storlek.

Förmöte

Stockholm konst presenterar konstprocessen för beställaren och får information om det nya projektet av beställaren.

Beställning

Beställaren gör en formell beställning hos Stockholm konst som ansvarar för konsten.

Konstprojektledare tillsätts

Stockholm konst utser en konstprojektledare för uppdraget.

Samrådsgrupp tillsätts

Stockholm konst tillsätter en samrådsgrupp för projektet med representanter från beställaren och Stockholm konst. Vid större projekt utses två politikerrepresentanter från Stockholms konstråd som ingår i samrådsgruppen.

Startmöte

Beställaren informerar Stockholm konst och konstprojektledaren om förutsättningarna för projektet.

Konstprogram formuleras

Stockholm konst upprättar ett konstprogram som beskriver syfte och fokus för konstprojektet samt var och hur konst kan tillskapas för platsen eller området. Konstprogrammet med tillhörande budget och tidplan diskuteras och beslutas i samrådsgruppen.

Upphandling av konstnär

Stockholm konst handlar upp en eller flera konstnärer för projektet. Konstprogrammet ligger till grund för upphandlingen. Ett generellt förslag till avtal och skissinbjudan till konstnären finns med i upphandlingen.

Skissperiod

Efter upphandling kan en konstnär kontrakteras för skissuppdrag. Konstnärens skisstid bör vara minst tre månader. I konstnärens uppdrag ingår att ta fram en hållbar budget för konstprojektet. En avstämning sker mitt i skissperioden med samrådsgruppen. Stockholm konst beslutar när förslaget ska vidare till samrådsgruppen för en slutlig presentation. På detta möte, där skissförslaget inklusive budget presenteras, diskuteras och godkänns förslaget. Samrådsgruppen förordar om skissförslaget ska genomföras. Det slutliga beslutet om genomförande tas enligt Kulturförvaltningens delegationsordning av chefen för Stockholm konst.

Produktion av konstverk

Efter det att genomförandeavtal tecknats med konstnären kan produktionen av konstverket starta. Konstnären har ansvar för budgeten. Arbetet sker i löpande samråd med Stockholm konst och dess konstprojektledare i såväl praktiska som ekonomiska frågor. Ofta krävs ett nära samarbete med byggprojektet.

Konstverket slutbesiktigas

Besiktningen görs av Stockholm konst, konstnär, beställare och konstprojektledare. Av besiktningssprotokollet ska bland annat framgå montering, material, teknik, drifts- och underhållsbehov samt annan information om verket. När besiktningssprotokollet är påskrivet överlämnas konstverket till den mark- eller fastighetsägare som ska förvalta det.

Arbetet slutförs

Konstverket invigs. Stockholm konst ansvarar för framtagning av verkskylt, pressinformation och foto-grafering av konstverket.

Tidsram

Hur lång tid det tar för konsten att komma på plats varierar beroende på projektets storlek, men generellt följer konstprocessen byggprojektets tidsplan. En högst ungefärlig tumregel är att det tar minst ett år från beställning av skissuppdraget till dess att konstverket är klart.

The Process: From Commission to Inaugurated Artwork

This is how Stockholm konst commissions public art:

Initiatives – New Projects

The commissioner contacts Stockholm konst, preferably indicating the amount of the one percent allocation.

Pre-meeting

Stockholm konst outlines the art process to the commissioner, who provides information on the project.

Commission

The commissioner places a formal order with Stockholm konst who is responsible for the art.

Appointment of Project Manager

Stockholm konst appoints a project manager for the commission.

Appointment of Consultation Group

Stockholm konst appoints a consultation group, including representatives of the commissioner and Stockholm konst, and – for larger projects – two political appointees from Stockholm Public Art Council.

Start-up Meeting

The commissioner informs Stockholm konst and the project manager of the project's prerequisites.

Formulation of the Art Programme

Stockholm konst develops an art programme describing the purpose and focus of the art project, and where and how art can be created for the site or area. The art programme, budget and time schedule are discussed and approved by the consultation group.

Selection of Artist

Stockholm konst selects one or several artists for the project. The art programme forms the basis for the selection, which includes a general proposal for a contract and a sketch invitation to the artist.

Sketch Period

Following the nomination, the artist will be contracted for a sketch assignment. The artist's sketch period should be at least three months. It is the responsibility of the artist to develop a sustainable budget for the project. A review meeting with the consultation group is held in the middle of the sketch period. Stockholm konst decides when the proposal is to be forwarded to the consultation group for a final presentation. At this meeting, the sketch proposal and the budget are presented, discussed and approved. The consultation group recommends whether the sketch proposal should be implemented. In accordance with the delegation of authority of the Region Stockholm Culture Administration, the final decision on implementation is taken by the director of Stockholm konst.

Production of the Artwork

After the signing of the implementation agreement, the production of the artwork can begin. The artist is responsible for the budget. The work is carried out in ongoing consultation with Stockholm konst and its project manager with regard to both practical and financial issues. Close collaboration with the building project is often required.

Final Inspection of the Artwork

The final inspection is carried out by Stockholm konst, the artist, the commissioner and the project manager. The inspection report shall include information on mounting, materials, technique, running and maintenance requirements in addition to other relevant information on the artwork. When the inspection report has been signed the artwork is handed over to the land or property owner who will manage it.

Completion

The artwork is inaugurated. Stockholm konst is responsible for providing signage, press information and photographing the artwork.

Time Schedule

How long it takes for the artwork to be completed depends on the scope of the project. Generally, the art project follows the time schedule of the building project. A very approximate rule of thumb is that it takes at least one year from the commissioning of the sketch assignment until completion.

Vi är Stockholm konst

Stockholm konst arbetar för och med stockholmarnas nya offentliga konst. Vi tar hand om hela processen som leder fram till att ny konst kommer på plats på gator och torg, i parker och bostadsområden. Dessutom arbetar vi med att förklara alla fördelar med enprocentsregeln för våra uppdragsgivare och för allmänheten. En procent som ska avsättas för konstnärlig gestaltning vid all ny-, om- och tillbyggnad i Stockholms stad. Stockholm konst ansvarar även för stadens konstsamling, vars syfte är att placeras i stadens skolor, förskolor, vård- och omsorgsboenden samt i övriga förvaltningslokaler. Under 2021 arbetade nedanstående på Stockholm konst:

Stefan Hagdahl

Chef

Anna-Karin Ericson

Projektchef

Giulia Cairone

Fotograf

Rose-Marie Edmark

Inköpare

Krister Eliasson

Konservator

Fredrik Helander

Konsthanterare

Elias Kautsky

Projektsamordnare

Jenny Lawner

Projektsamordnare

Izabela Lewalski

Kommunikatör

Germund Lindunger

Konsthanterare

Noak Lönn

Konstintendent

Victor Magnusson Hmelevskij

Projektsamordnare

Andreas Nordh Hansson

Konstintendent

Ann Olsson

Konservator

Joanna Persman

Konstintendent

Anita Pettersson

Konstintendent

Malin Ros Tägtström

Projektsamordnare

Göran Sehlstedt

Fotograf

Therese Sjöberg

Rammakare

Iwona Strömberg

Konservator

Maria Svallfors

Upphandlare

Stockholm konst and the One Percent Rule

What is Stockholm konst?

Stockholm konst is the public body responsible for art commissions and acquisitions for the City of Stockholm's indoor and outdoor public spaces.

Administratively, we belong to the City of Stockholm's culture and real estate division. Politically, we answer to the City Arts Council, a fourteen-strong advisory panel appointed by the City Culture Board. Financially, we work solely on a project-by-project basis: all the commissions we manage are funded through the One Percent Rule, according to which one percent of the building costs of all new buildings, renovations or extensions to existing buildings carried out by the City of Stockholm must be earmarked for the creative arts. In addition, we enlist the help of freelance project managers, artists and curators who join us on a consultancy basis.

The One Percent Rule

The One Percent Rule was introduced by Stockholm City Council in 1963. Today, Stockholm is one of few municipalities in Sweden where such art appropriations are not only recommended but compulsory, ensuring that new contemporary artworks are regularly seen in Stockholm's public spaces. The long existence of the One Percent Rule has guaranteed that the history of public art is clearly written on the city's buildings and public spaces, and reflects the era in which it was produced. Thanks to the One Percent Rule, art is a natural part of the history of the city.

Stockholms konstråd 2019–2022

Ledamöter

Pelle Thörnberg (C) ordförande
Margareta Stavling (S) vice ordförande
Birgitta Stjärneback (M)
Richard Bengtsson (L)
Love Edenberg (MP)
Anders Djerf (V)
Sofia Lundin (Fi)

Ersättare

Oscar Sameland (M)
Anna Wadén (L)
Rebecka Pershagen (C)
Steven Crosson (KD)
Elisabet Reslegård (S)
Gunno Sandahl (S)
Aida Amoli (V)

Konstnärer

- Ebba Ahlmark-Hughes s. 6, 140
Camilla Akraka s. 14
Jaana-Kristiina Alakoski s. 122
Karin Alfredsson s. 186
Henrik Andersson s. 112
Lars Arrhenius s. 152, 153
Leontine Arvidsson s. 6, 71, 74
AUJIK (Stefan Larsson) s. 86
Rebecka Bebben Andersson s. 102
Eva Beierheimer s. 148, 149
Fredda Berg s. 130
Mira Bergh s. 96
Fabian Bergmark Näsman s. 52
Ann Bexelius s. 130
Elisabeth Billander s. 80
Hannah Blitz Heyman s. 130
Maria Boij s. 178
Lillemor Boman Carlén s. 166
Giulia Cairone s. 169
Maria Constanza Ferreira s. 90
Leo Correia de Verdier s. 124
Daniel Diaz s. 110
Ossian Eckerman s. 110
Matilda Ellow s. 96
Leif Engström s. 181
Eric Ericson s. 152, 153
Liss Eriksson s. 6, 140
Juan-Pedro Fabra Guemberena s. 100
Ann-Charlott Fornhed s. 106
Jens Fröberg s. 175
Jens Fänge s. 6, 71, 76
Ian Glassbrook s. 110
Graffitikollektivet Boys s. 96
Johanna Gustafsson Fürst s. 6, 140, 142
Ellisif Hals s. 157
Helene Heldt Hortlund s. 58, 59
Emil Holmer s. 18
- Ida Idaida s. 104
Ingela Ihrman s. 5, 36, 37
Olof Inger s. 184, 185
Jarl Ingvarsson s. 189
Edward Jarvis s. 172, 173
Einar Jolin s. 157
Julia Jondell s. 96
Åsa Jungnelius s. 6, 138
Sara Kallioinen Lundgren s. 130
Cia Kanthi s. 177
Ilja Karilampi s. 56
C Göran Karlsson s. 161
Peter Kinny s. 187
Maria Koolen Hellmin s. 182
Jakob Krajcik s. 24
Hans Lindroth s. 156
Niki Lindroth von Bahr s. 84
Ann Lislegaard s. 92
Jonas Liveröd s. 28
Hans Lundquist s. 130
Rina Eide Løvaasen s. 118
Kristina Matousch s. 5, 62, 63
Pia Mauno s. 50
Valeria Montti Colque s. 22
Birgitta Muhr s. 68
Caroline Nord s. 165
Thomas Nordström s. 6, 116
Elin Odentia s. 164
Ida Persson s. 42
Ragnar Persson s. 66, 171
Stina Persson s. 183
Olivia Petterson Fleur s. 168
Pauliina Pietilä s. 179
Jaume Plensa s. 6, 144, 145
Amara Por Dios (Amara Muñoz) s. 6, 120
Raha Rastifard s. 114
Pia Sandström s. 6, 32, 33
Ben Schumacher s. 180
- Mariana Silva Varela s. 24
Sam Siwe s. 42, 46
Gunilla Sköld Feiler s. 188
Iris Smeds s. 126
Anders Soidre s. 5, 62, 63
Ulrika Sparre s. 129
Matti Sumari s. 8
Isak Sundström s. 108
Anna Svensson s. 40
Swedish Girls s. 96
Lisa Trogen Devgun s. 6, 140, 142, 143
Charlotte Walentin s. 167
Sam Westerholm s. 134, 135
Arne Widman s. 163
Peter Wiklund s. 174
Tina Willgren s. 88
Anton Wiraeus s. 176
Fredrik Wretman s. 6, 71, 72
Anna Zacharoff s. 12
Josefin Zachrisson s. 96

Konstprojekt 2021

Redaktör: Joanna Persman

Författare: Joanna Persman där inget annat anges.

Stefan Hagdahl s. 5–7; Frida Cornell s. 83–84, 86, 92, 95–130, 138; Stefan Otto s. 88, 90; Johanna Gustafsson Fürst och Lisa Trogen Devgun s. 140–143; Noak Lönn och Andreas Nordh Hansson s. 156, 160

Foto: Giulia Cairone där inget annat anges.

Anna-Karin Ericson s. 19–21; Pär Fredin s. 125; Stefan Hagdahl s. 123; Naina Helén Jáma s. 13, 25–27, 41, 60–61, 81, 85, 87, 89, 97–100, 103–104, 107, 109, 111, 113, 115, 119, 128, 154–155; Göran Sehlstedt s. 117, 139

Foto konstinköp: Göran Sehlstedt

Bildbearbetning: Giulia Cairone

Grafisk form/produktion: Patric Leo

Original: Petra Ahston Inkapööl och Patric Leo

Korrektur och översättning: Olsson Diamond Text

Tryck: Italgraf Media, 2022

ISBN 978-91-983102-7-6

Stockholm konst

Stockholms konstråd

Stockholm 2022

Bild på omslag:

Kristina Matousch och Anders Soidre; Knopen (detalj)

Foto: Giulia Cairone