



En procent till konst.

Utlysning av konstnärligt gestaltningsuppdrag:

Blackeberg | Dalbon senior- och LSS-boende

**Välkomnande och  
identitetskapande konst till  
entré.**

### Tidplan:

**Sista anmälningsdag** för att delta i upphandling: **2024-04-18**

Inlämning skissförslag: **2024-09**, exakt tid enligt senare överenskommelse

Arvode skissuppdrag: **60 000 SEK exkl. moms**

Budget gestaltningsuppdrag: max **1 200 000 SEK exkl. moms**

Varav 160 000 SEK avser konstnärligt arvode (ersättning konstnärlig idé och upphovsrätt)

Produktion konst: 2024-09-2026-05

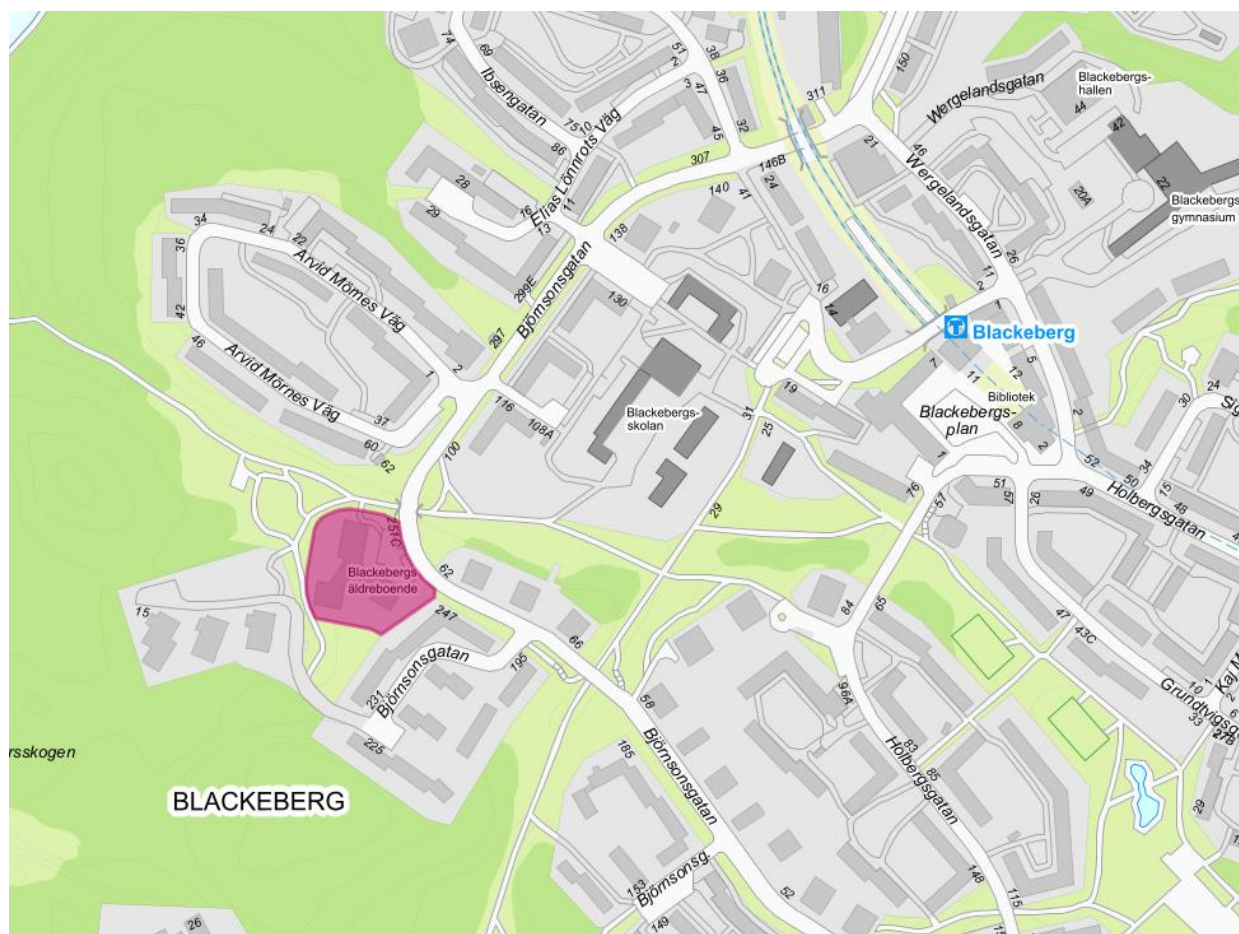
Dalbon ska vara färdigt för inflyttning i juni 2026

# KONSTNÄRLIG GESTALTNING BLACKEBERG | DALBON SENIOR- OCH LSS-BOENDE

Beställare: Stockholm konst i samarbete med Micasa | Dnr: KUL 2024/509  
Konstprojektledare: Power Ekroth

Kv. Dalbon 1 är placerad i en lugn del av stadsdelen Blackeberg i västra Stockholm. Fastigheten uppfördes ursprungligen för pensionärslägenheter, men har under senare tid inrymt bl. a. bostäder för flyktingar. Nu ska höghuset inom anläggningen byggas om för seniorbostäder och LSS-boende (Lagen om stöd och service till vissa funktionshindrade). I samband med ombyggnaden finns möjlighet att skapa en välkomnande och identitetsskapande konstnärlig gestaltning utvändigt vid entrén med en eventuell fortsättning invändigt.

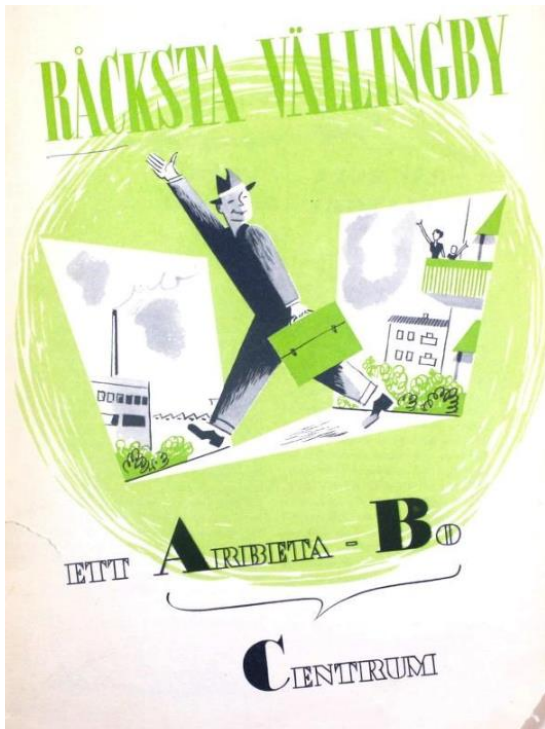
Välkommen med din ansökan!



Kv. Dalbon 1 markerad med rött på kartan.

## PLATSEN OCH PROJEKTET

Stadsdelen Blackeberg ligger i en gammal kulturbygd, bebodd åtminstone sedan järnåldern. Namnet har tolkats som benämning på ljusgult berg och Nordiska författare har gett namn åt stadsdelens gatunamn. Blackeberg var en av de Stockholmsförorter som uppfördes på 1950-talet längs det successivt utbyggda tunnelbanenätet och ingick i planeringen för det så kallade ABC-samhället, Arbeta-Bo-Centrum, inom Råcksta-Vällingby.

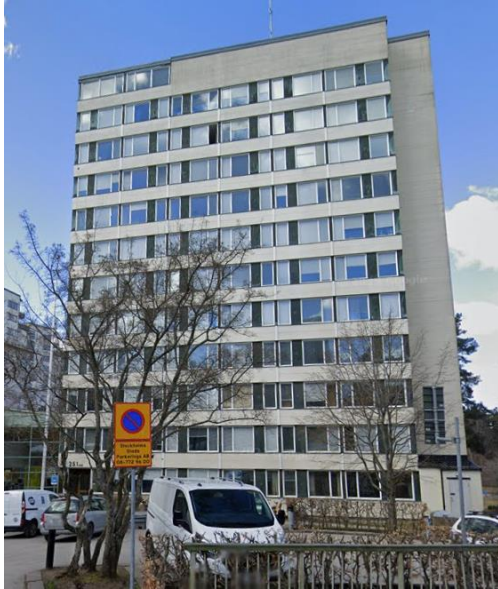


Blackebergs tunnelbanestation ritad av Peter Celsing 1952.

Foto: Power Ekroth.

Dalbon 1 uppfördes av Stockholms stad, genom AB Stockholmshem, och stod färdigt 1959 med 130 små pensionärlägenheter. 1988 genomfördes om- och tillbyggnader varvid servicelägenheter och gruppboenden tillskapades. 1999 övertogs Dalbon av Micasa Fastigheter i Stockholm AB.

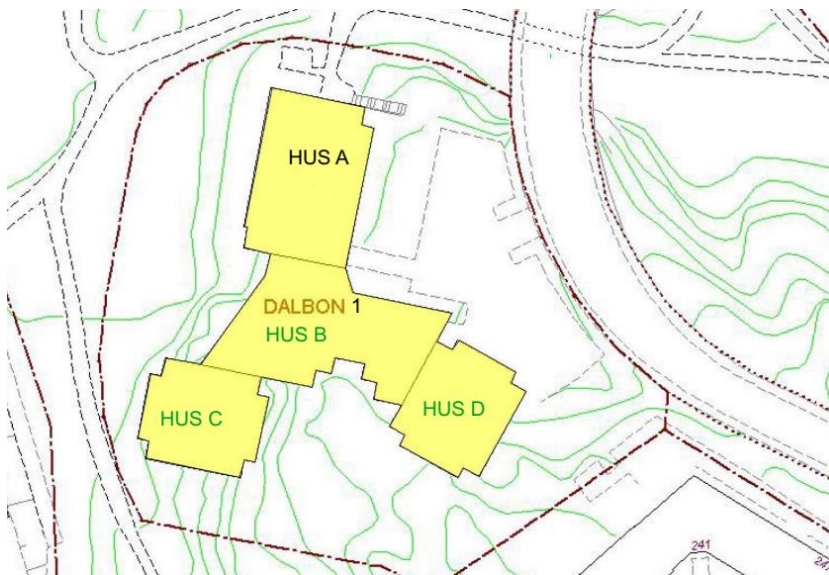
Höghuset inom fastigheten byggdes om 2015 och har sedan 2016 använts som bostäder för familjer och ensamkommande flyktingbarn. Den ursprungliga delen av Blackebergs äldreboende utgörs av en arkitektoniskt stram elvavåningsbyggnad. Den ritades av Carl Nyrén, en nestor och förgrundsgestalt inom svensk 1900-talsarkitektur. Huset kallas för hus A i programmet och ska byggas om till 61 seniorlägenheter med inflyttning 2026 då ombyggnaden planeras vara färdig. I planen ingår att bygga till balkonger på flertalet lägenheter och de som ligger i markplan kommer att få uteplatser. I komplexet byggs även LSS-boende. Ombyggnadsarbetet kommer att bedrivas i samverkan med stort fokus på minimering av byggavfall och återbruk.



Höghusdelen, hus A. Foto: Power Ekroth.



Höghusdelen föreslås få balkonger. Tolark.



Anläggningen består av fyra huskroppar med en lägre del i mitten, hus B som kopplar samman anläggningen. En häck avgränsar mot gatan och åtskiljer det ursprungliga huset från en mindre parkeringsplats. Dalbon är placerad på kuperad mark. På baksidan finns växtbäddar, förrådsbod och pergola. Fastigheten ligger mycket nära Grimsta naturreservat.

Hus B, byggt 1988, sammankopplar hus A med C och D. Det är en låg två-vånings entrébyggnad med källare, vilken utgör en naturlig knutpunkt för alla byggnader. Här finns en större entréhall som är gemensam för alla boende.

Den befintliga konsten på platsen finns i Hus A och vid/i entrébyggnaden. Vid entrén står Annie Wibergs skulptur föreställande en mor med sina barn. I samband med hus A:s färdigställande anordnade arkitekt Carl Nyrén en tävling för avgångseleverna från Konstfack om konstnärlig utsmyckning. Resultatet blev att konstverk i tre olika tekniker valdes ut. Det verk som är bevarat finns i

entréhallen i Stuccolustro-teknik av Stig Pettersson från 1959.



Skulptur av Annie Wiberg och målning av Stig Pettersson.

Foto: Power Ekroth.

I samband med att byggnaden började användas som bostäder för flyktingar 2016 skapade konstnären Marisa Fjårem en skulpturgrupp med symboler för trygghet och lugn kallad *Frihetens Fågel* i material som aluminium, läder, björkplywood, mässing och polyestervadd. Fågeln som är laserskuren i mässing mäter 150 cm mellan vingpetsarna. Skulpturgruppen planeras i samband med den aktuella ombyggnaden att flyttas till ett gemensamhetsutrymme i hus B.



Marisa Fjårems skulpturgrupp *Frihetens fågel* från 2016.

Foto: Stockholm konst.

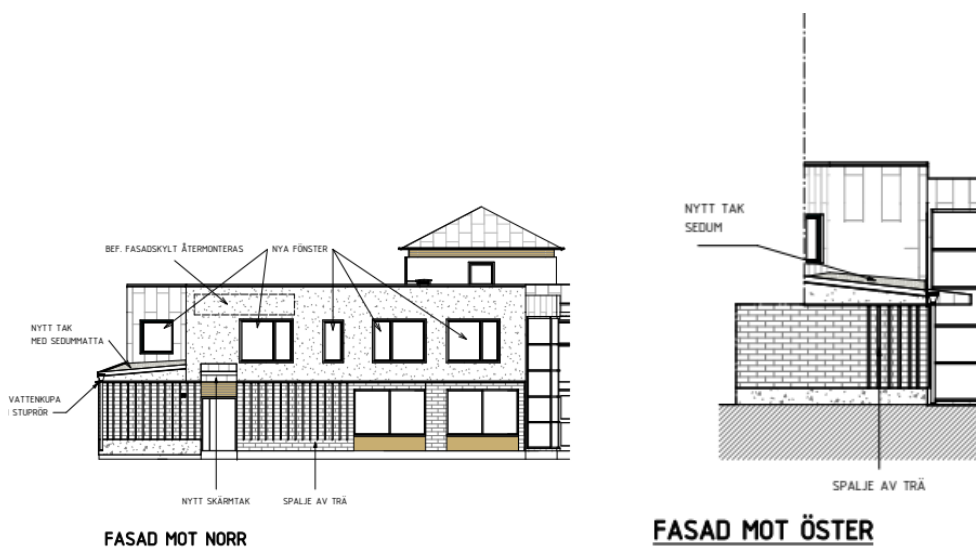
## PLATSEN FÖR KONSTEN

Vid flytten av Fjäremss skulpturgrupp finns det möjlighet att ta ett nytt grepp om entré, både utsida och insida. Det kan även finnas tillfälle att arbeta med den idag ganska anonyma platsen som vetter mot parkeringsplatsen. Här kan uteområdet kopplas samman från flera håll då det är fönster åt både fram- och baksida. Arkitekturen i entrébyggnaden är tidstypisk från 1980-talet och även om det både är ljust och högt i tak är känslan ändå något trång och tryckt. Det är många form- och färgelement som trängs på en liten plats, därför krävs ett kraftfullt grepp som klarar att balansera eget konstnärligt uttryck gentemot övriga element.



Den låga entrébyggnaden, hus B, som binder samman alla delar i anläggningen. Foto: Power Ekroth.

Entréområdet kommer att förändras något. Dels kommer en spalje av trä med planteringar att byggas längs väggen som vetter mot norr, dels kommer ett glastak med metall att byggas över ingångspartiet. Här tillkommer ytterligare en spalje i metall med planteringar. Den mest sluttande delen av taket kommer att få en ny vinkel och täckas av sedummatta (fetbladsväxtlig vegetation).





Förslag nytt utseende på entré. Rendering: Tolark.



Förslag ny invändig entré med bevarad målning. Färgsättningen är inspirerad av modernismen och Bauhaus-rörelsen enligt arkitekternas gestaltningsprogram. Rendering: Tolark.

## **VISIONEN FÖR KONSTEN**

Blackeberg och området runt Dalbon är starkt präglade av 1950-talets folkhemsvision för en praktisk och jämlik framtid där man kunde bo, arbeta och ha tillgång till en bra infrastruktur, butiker och samhällsservice, men ändå ha nära till naturupplevelser. De som kommer att flytta in i seniorboendet föddes och växte upp under just denna tid.

För entréområdet finns möjlighet till ett konstnärligt grepp som kan bidra till att dels skapa en starkare identitet för området, dels att få de boende att känna sig välkomnade. Det finns flera möjligheter att arbeta konstnärligt här, med ljus, skulptur eller kanske rörlig bild. En konstnär med förmåga att arbeta med ett samtida uttryck, men som kan kommunicera med de modernistiska och postmodernistiska formerna på arkitekturen välkomnas.

Författare och berättare som Björnsterne Björnson, Karen Blixen, Henrik Ibsen, Sigrid Undset, Henrik Wergeland med flera som givit namn åt gatorna i området kan vara en inspiration till den konstnärliga gestaltningen genom exempelvis berättarteknik, utan att för den delen referera specifikt till författarna och deras respektive verk.

## **VEM SÖKER VI?**

Till detta konstnärliga gestaltungsuppdrag söker Stockholm konst en konstnär som i dialog med omgivningen greppar platsens kontextuella och arkitektoniska specificitet med ett nutida uttryck, djärvhet och konceptuell finess. Viss erfarenhet av att ta sig an en plats fysiskt och tredimensionellt krävs samt att samarbeta med flera parter i ett projekt. Ett tydligt konstnärligt uttryck där känslighet för materialens samverkan med gestaltningen är viktig. Konstnären bör visa gehör för att de framtida boende kan ha olika typer av funktionshinder.

*Välkommen med din ansökan!*

*Stockholm konst*