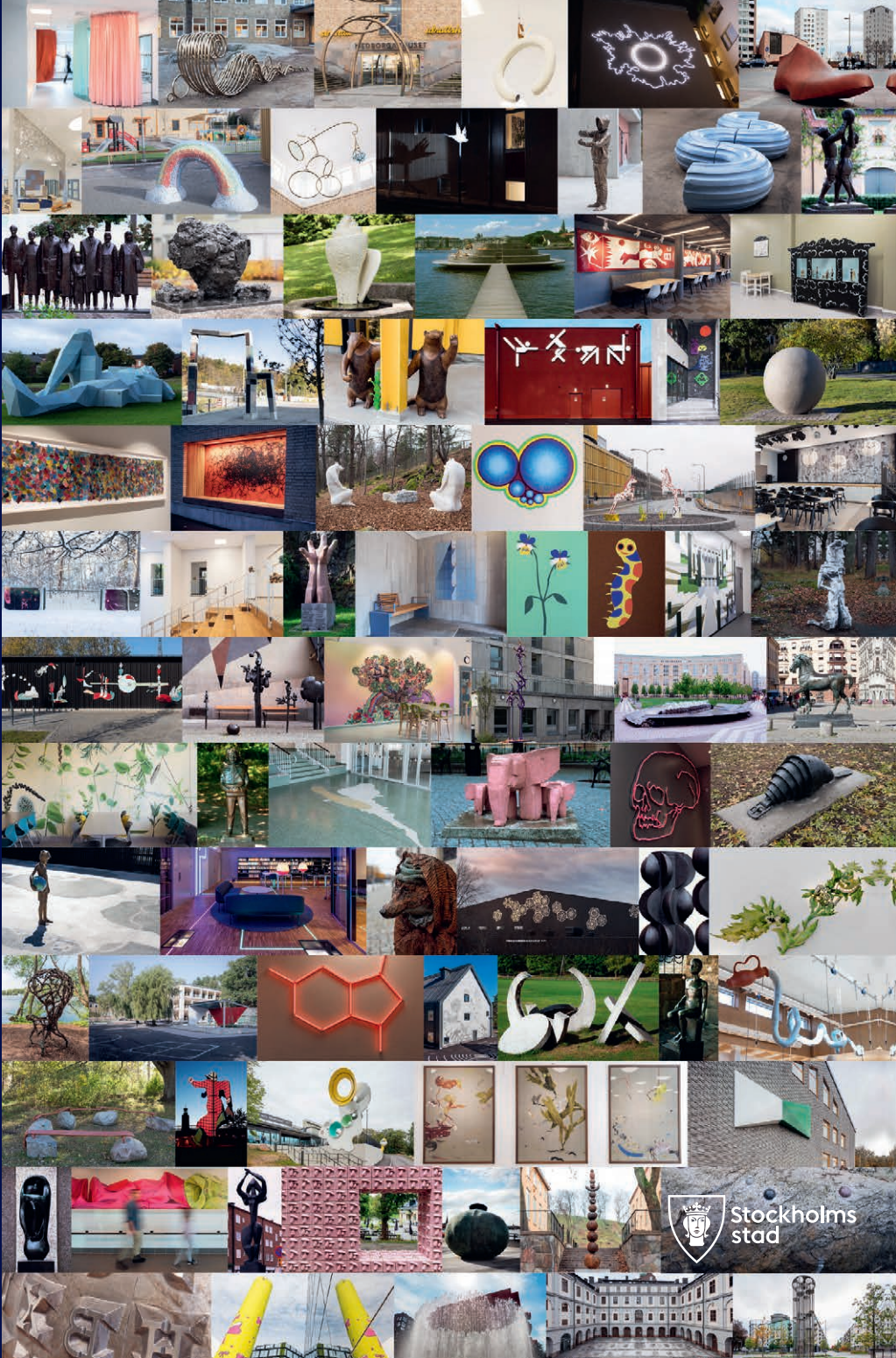


KONSTPROJEKT 2023

Stockholm konst



1%
60ÅR



Stockholms stad

INNEHÅLL

FÖRORD 5

1%-regeln firar 60 år 9

PROJEKT

Bleholmsterrassen, Norrmalm 16

BMX-bana, Farsta 20

Bromma gymnasium, Bromma 25

Bäckahagens skola, Bandhagen 26

Förskolan Ekholmsvägen 133, Skärholmen 32

Förskolan Stallet, Farsta 38

Hästhagsskolan, Farsta 41

Kvarteret Familjen 2, Östberga 42

Kärrtorps centrum, Kärrtorp 44

Midsommarkransens grundskola, Hägersten 46

Polishusparken, Kungsholmen 52

Rinkeby vård- och omsorgsboende, Rinkeby 56

Rödabergsskolan, Vasastaden 62

Tekniska nämndhuset, Kungsholmen 68

Vårbergstunneln, Vårberg 72

Väständaparken, Årsta 76

Årstastråket, Årsta 78

FRAMTIDENS FÖRSKOLOR 83

VINTERUTSTÄLLNING 93

SOMMARUTSTÄLLNING 97

STADSHUSET 100 ÅR 111

DONATIONER 119

ÖVRIGA PROJEKT

Tillfällig konsthändelse, Norrmalm 124

Konstaktivering, Västertorp 128

Konst vid Slussen, Södermalm 132

Nobel Week Lights, Norrmalm 136

Fatbursparken, Södermalm 138

STOCKHOLMS STADS KONSTSAMLING

Konstsamling i rörelse 140

Två gånger – en vana! 148

Ulla Wiggen | Pulsgivare 152

KONSTINKÖP 155

Så här går det till 183

The Process 185

Vi är Stockholm konst 187

Stockholm konst and the 1 Per Cent Rule 188

Stockholms konstråd 189

KONSTNÄRER 190

FÖRORD

2023 firade 1%-regeln 60 år. Enligt regeln, som instiftades av Stockholms stad, ska en procent av stadens investeringsmedel avsättas till konst. Stockholm utmärker sig därmed sedan 60-talet som en av Sveriges största aktörer vad gäller konst i det offentliga rummet. Den stora spännvidden i gestaltningar och uttryck är något vi i Stockholm kan vara mycket stolta över.

Stockholm konst, som förvaltar och ständigt arbetar med 1%-regeln, har många projekt på gång. I takt med att staden växer är den offentliga konsten en angelägen del av det urbana livet.

Under 2023 har vi färdigställt ett tjugotal permanenta konstnärliga gestaltningar. Det är viktigt att barn kan uppleva konst redan från de yngsta åren. Därför är vi extra stolta över vårt arbete i nya och ombyggda skolor och förskolor. Den konstnärliga gestaltningen *Trails of Progress* av Mattias Bäcklin är integrerad med fasaden på en ny byggnad som restes i samband med renoveringen av Hästhagsskolan. På förskolan Stallet i Farsta välkomnas barnen av ljuskonstverket *Rymdlig* av Alejandro Montero Bravo.

Ibland handlar det om interaktiva verk som kan användas i lek. På förskolan Språngbrädan i Farsta har Sofia Sundberg skapat en konstnärlig gestaltning som är ett exempel på lekfull pedagogik. Hennes bronsfågel har en öppen konstruktion som barnen kan fylla med löv och pinnar. I sitt verk *22tango* på Bromma gymnasium gestaltar Axel Lieber växandet, minnet och den utveckling ungdomar genomgår under gymnasietiden.

I samband med upprustningen av Tekniska nämndhuset har byggnaden också fått ny konst. *Den lysande staden* av David Svensson gestaltar nämndhusets huvudsakliga verksamhet – att bygga staden. På samma tema finns ytterligare två ljuskonstverk i nämndhuset.

I den nyligen upprustade Polishusparken finns nu det skulpturala verket *Utflykt i parken* av Johan Tirén och Anna Högberg.

Rinkeby vård- och omsorgsboende har berikats med en rad konstverk. Irina Gebuhr har skapat en serie målningar för entréhallen, medan Anna Zacharoff och George Rippon har arbetat med en mängd skulpturala reliefer som är placerade i gångstråken på alla våningsplan.

2023 fyllde en av Stockholms vackraste byggnader 100 år. Stads- huset, Ragnar Östbergs arkitektoniska mästerverk, firades. Stockholm konst bidrog med två nya permanenta konstverk. Den 19 juni avtäcktes det textila konstverket *Vakna, somna, vandra* av Studio Supersju. Verket är placerat i trappan i De Hundrades valv som leder upp till Ovala rummet där vigsselförrättningar sker sedan 1972. Utanför Stads- husets entré från gårdssidan finns nu Stina Perssons bronsskulptur *Kärlekspar på klippan*, som är en ömsint hyllning till kärleken.

Stockholm konst ser ständigt till att konsten på allmän plats hålls i skick. Fatbursparken på Södermalm har till exempel i flera år varit föremål för omdaning i och med att Citybanan byggdes. Nu är parken återställd, skulpturerna återmonterade och konsten i parken återinvigd. Denna parkanläggning är förmodligen en av Stockholms stads rikast gestaltade parker då det gäller konst.

Arbetet med att placera ut konst från stadens konstsamling pågår kontinuerligt. Att de flesta verken ur samlingen kan upplevas i skolor, förskolor, förvaltningar och i övriga verksamhetslokaler är ett kvitto på såväl vårt intensiva arbete som en ständig efterfrågan. Här kan anställda och medborgare komma i kontakt med konst som kan skapa nyfikenhet och uppmuntra till dialog. Den kan väcka nya tankar och känslor och bli en startpunkt för oväntade upplevelser.

Sommarhalvåret dominerades av satsningar på tillfällig konst. Vi bidrog med en sommarutställning i det årligen återkommande projektet Levande Stockholm i Trafikkontorets regi. Här visades tillfällig konst på sex platser runt om i staden. Som exempel kan nämnas verket *Idrix* av Theresa Traore Dahlberg på Malmskillnadsgatan,

eller Susanna Jablonskis skulptur *Lejonets tårar*, skapad i dialog med Anders Årfelt och uppförd på Bergsunds strand.

Under året har Stockholm konst också gjort egna tillfälliga konst- satsningar. Birgitta Burling skapade den måleriska skulpturen *tårarna* speciellt för Norra Bantorget, och Valentine Isæus-Berlins gestaltning *Diorama – The Black Hole* på Gustav Adolfs torg stod för vår medverkan i Nobel Week Lights. Vi har också samarbetat med Statens konst- råd och konstnären Charlotte Gyllenhammar, som återuppförde sin installation *Dö för dig* från 1993 i en ny version, *Dö för dig / Slå rot*, med en uppochnedvänd ek mellan husen vid korsningen Drottning- gatan och Klarabergsgatan.

Under året har vi haft ett återkommande samarbete med Liljevalchs, där vi i en sparsmakad utställning visade ett axplock ur de nyaste förvärven till stadens konstsamling.

Vi är glada att så många av stadens bolag och förvaltningar nu arbe- tar med 1%-regeln, vilket innebär att vår verksamhet blir mer omfat- tande, när vi tar hand om både pågående och nytillkomna projekt. Jag vill tacka våra uppdragsgivare, konstprojektledare, konstnärer och mina medarbetare på Stockholm konst som sett till att årets resultat har blivit så fantastiskt.

Behovet av fri konst i närmiljön är stor. Vår långsiktiga verksam- het med osviklig tilltro till konstens förmåga att berika vår vardag med upplevelser och insikter är därför mycket viktig.

Stefan Hagdahl
Chef Stockholm konst



Christian Berg
Solbåten, 1966

1%-REGELN FIRAR 60 ÅR

Stockholms gator, parker och torg, offentliga byggnader som skolor och äldreboenden är våra gemensamma rum, de rum som tillhör oss alla. Här finns konst som kommit till med den så kallade 1%-regeln som säger att en procent av stadens investeringsmedel ska avsättas till konst.

I Stockholm har vi arbetat med denna regel sedan början av 1960-talet och i år firar regeln 60 år. Konsten som skapats tack vare 1%-regeln har utvecklats i takt med att staden vuxit och resulterat i fantastiska verk med mycket varierade uttryck och idéer. Genom 1%-regeln är Stockholm, via Stockholm konst, en av de större aktörerna då det gäller offentlig konst.

Möjligheten att få en konstupplevelse när man minst förväntar sig är spännande. Ibland är den offentliga konsten självklar – som ett landmärke eller ett minnesmärke, ibland är den något helt annat. Konsten kan överraska oss och skapa tankar och känslor kring något som vi inte ens varit medvetna om.

Under 1900-talet formulerades viktiga idéer kring konstens tillgänglighet för hela samhället och inte bara för den privilegierade klassen. Konst skulle ingå i alla människors vardag och möjligheten att uppleva den skulle inte begränsas till bara museer. Det blev bakgrunden till satsningarna på offentlig konst. Som folkbildning var detta också viktigt – många som inte hade tillgång till konst eller möjlighet till konstupplevelser i sitt närområde eller sin boendemiljö kunde genom konst på allmän plats få tillgång till direkta upplevelser.

Det fanns en politisk vilja att konsten skulle vara en naturlig del av samhällsbyggandet och finnas på och i offentliga byggnader, på torg och i parker, i skolor, sjukhus och kollektivtrafiken.

Stockholms stad var en av de första kommuner som antog 1%-regeln och verkligen tillämpade den. Stockholms stad stod bland annat bakom byggandet av tunnelbanan där regeln tillämpades och

skapade grunden för ”världens längsta konstutställning”, den konst som nu Trafikförvaltningen i Region Stockholm ansvarar för.

Om man gör en tillbakablick och går till början av 1960-talet, då 1%-regeln instiftades, så kan några av konstverken nedan nämnas som exempel.

Björkhagsbrunnen (1963) av Emil Näsval, en skulptur som skildrar folkhemmet. Ett staket runt fontänen har fått speciell utformning. Konstverket fångar människor i olika situationer och skeden i livet. Här samsas byggnadsarbetare med nyblivna föräldrar, dansande par med fotbollsspelare och kanotister omgivna av naturen. En fin skildring av tankar om hur konstnären såg på de nya bostadsområden som kom till på den tiden.

Eller konstnären Pye Engströms skulptur *Finn* (1963). Här ligger baby'n Finn och sprattlar på rygg i en sandlåda i en lekpark på Östermalm. Här kan barnen interagera med den sprattlande baby'n när de leker.

Ett annat verk från denna tid är *Solbåten* av Christian Berg (invigdes 1966). Skulpturen står på Riddarholmen och är resultatet av en tävling. Berg sägs ha fått idén till verket från en snäcka. Men det kan också liknas vid en segelbåt för fulla segel vars yta reflekterar sol och himmel. Verket fick en passande placering vid Riddarholmen.



Pye Engström
Finn, 1963

Emil Näsval
Björkhagsbrunnen, 1963

Till höger:
KG Bejemark
Humor, 1970



I ett historiskt perspektiv är förändringarna inom den offentliga konsten radikala. Det ursprungliga begreppet *utsmückning*, som betonade det dekorativa, har med tiden ersatts av formuleringen *konstnärlig gestaltning* eller *konstgestaltning*, som syftar på konstens komplexitet i både form och innehåll. Idag arbetar vi, Stockholm konst och konstnärerna, mer platsspecifikt där utgångspunkten för nybeställda verk oftast är den plats som de är avsedda för. Konsten integreras med den arkitektoniska och naturliga miljön och tillför nya upplevelser av stadsrummet.

Många av de konstverk som kommit till under åren har blivit mycket uppskattade, som exempelvis KG Bejemarks skulpturer av Evert Taube, Nils Ferlin och Hans Alfredson. Här finns en helt annan lekfullhet än hos de minnesmärken över kända personer som skapades i början av förra seklet.

Genuint platsspecifikt konst är inte utbytbar utan förankrad i sin ursprungliga placering. Ett exempel är *Pixlad vattenspegel* av Katja Pettersson på Stadsmuseets innergård som reflekterar den historiska fasaden. I stenläggningen har konstnären skapat en slags konstnärlig vattenspegel som både fångar husets form och påminner oss om att byggnadens identitet är förknippad med vatten.

Ett annat konstnärligt grepp förankrar skulpturgruppen *Vårbergs jättar* (2020) av Xavier Veilhan i södra Storstockholm. De monumentala gestalterna skapar ett intryck av att ha funnits där sedan urtiden, långt innan Vårberg fanns. Kommer man nära förmedlar skulpturerna en helt annan känsla och blir med sina fasetterade former intima.

Under 1970- och 1980-talen kunde konsten vara mer politisk. Torsten Fridhs granitskulptur *Protest* (1986) på Gärdet är ett monument över arbetarrörelsens förstamajdemonstrationer som brukade genomföras här. De tre monumentala stenblocken, där det mellersta är utformat som en knuten näve, manar till kamp för demokrati och ett rättvist samhälle.

Konst kan också skildra allvarliga händelser. Med *Bergskatedral* (1998) hedrar Stina Ekman minnet av förolyckade arbetare vid Nobels dynamitfabrik i Vinterviken. Hennes skulptur framstår som den traditionella skulpturens motsats: ett hål, ett schakt insprängt i berget. Konstverket är ett bokstavligt och symboliskt tomrum som förmedlar känslan av förlust och sorg.



Carin Ellberg
Akvarium – Finns i sjön, 2017

Till vänster:
Katja Pettersson
Pixlad vattenspegel, 2018

Vid Kanaanbadet i Grimsta naturreservat i Hässelby finns Truls Melins platsspecifika skulptur med den poetiska titeln *Svamp är en sentimental blomma* (2018). Konstverket består av 1022 rosa stengodsplattor med svampmotiv i högrelief. Med sin milda humor är konstverket en länk mellan natur och kultur, mellan stad och skog.

Gjord på ett helt annat sätt är Jockum Nordströms skulptur *Triumfbåge för halta* (2022) i Norra Djurgårdsstaden. Här har konstnären skapat en egen tolkning av en triumfbåge, en vinglande konstruktion av uppförstorade tändsticksaskar som får nytt liv i betong. Skulpturen är en hyllning till vardagen och dess hjältar, till det vackra i det oansenliga.

Skolor och förskolor har fått ny konst tack vare 1%-regeln. Det är viktigt att barn och ungdomar redan från början kan få konstupplevelser, och här finns en lång tradition. Från 1960-talet kan konstnärer som Vera Nilsson eller Siri Derkert nämnas, med verk som idag är ikoniska och utgör en stor konstskatt.

Ytterligare exempel på detta finns i Hägersten där konstnären Carin Ellberg skapat verket *Akvarium – Finns i sjön*. Där har hon låtit växter, djur och föremål ur Mälaren ta sig in på Hägerstenshamnens

skola, vars entré med sitt stora glasparti kan påminna om ett akvarium.

Eller på Förskolan Kastanjen som gränsar till parken Bergsgruvan på Södermalm. Här har naturen och grön hållbarhet varit utgångspunkten för Valeria Montti Colques konstnärliga gestaltning *Häst-Kastanjen*.

Vid ett bostadsområde i kvarteret Gisslaren nära Årsta Centrum har Fabian Bergmark Näsman för Familjebostäder skapat *Fig. 31*, en skulptur som markerar entréerna och samtidigt har släktskap med Bror Marklunds skulpturgrupp *Gycklarna* vid Årsta torg.

Ibland kan hela fasader vara konstnärlig gestaltning, som för gymnastik- och ungdomsbyggnaden i Rinkeby. Här har konstnär Sonja Larsson gjort ett fasadmönster som täcker hela Rinkebyakademien.

Valeria Montti Colque
HästKastanjen, 2021



Ovannämnda är några exempel på de tusentals verk som genom åren berikat stadens byggnader och platser. Ett arv som vi i Stockholm kan vara mycket stolta över.

Men de värden som konstnärer genom sina verk tillför våra planerade miljöer behöver i framtiden tas tillvara i ännu större utsträckning. Här handlar det om att involvera konstnärer i våra livsmiljöer på ett ännu mer omfattande sätt än vad vi gör idag. Längre leve konsten!

Stefan Hagdahl
Chef Stockholm konst

BLEKHOLMSTERRASSEN

Norrmalm

Den långsträckta strandparken Blekholmsterrassen med öppna gräsytor och storsvuxna träd kantas av bostäder, Kungsbron i norr och Klarabergsviadukten i söder. Parken ligger utmed Klara sjö och är en dold oas med promenadstråk vid vattnet och bryggor med sittplatser.

I samband med parkens upprustning har Johannes Heldén skapat en aluminiumskulptur som föreställer en bläckfisk med en stormlykta i en av sina armar. Bläckfisken har inristade illustrationer som påminner om tatueringar.

”Om hundra år kommer jordens klimat vara radikalt förändrat”, skriver konstnären. ”Kanske har bläckfisken sökt sig norrut i haven när vattentemperaturen ökat, kanske är den på väg upp på land med – eller som – ett budskap.” Heldén beskriver vidare bläckfisken som en tidsresenär som drömmer eller minns mänsklighetens tid på jorden.

Terrazzoformen, som skulpturen vilar på, kan symbolisera vattnet som stiger upp ur underjorden eller ett kosmos med stjärnor och galaxer som bläckfisken reser igenom. Konstverket som helhet är ett poetiskt ingripande som väcker existentiella frågor om livet på jorden och universums starka krafter.

Johannes Heldén, född 1978, är konstnär, författare och musiker. Han är utbildad vid Valands konsthögskola i Göteborg. Heldéns verk rör sig ofta mellan olika konstnärliga genrer och material och knyter an till teman som ekologi, artificiell intelligens och berättande. Han har blivit känd för sina suggestiva studier över fantasivärldar som oftast oroande mycket liknar vår verklighet i en osäker men knappast otänkbar framtid. Heldén har ställt ut i Sverige och utomlands, bland annat på Moderna Museet i Stockholm, Centre Pompidou i Paris och UB Center for the Arts Buffalo i New York. 2015 mottog han Åke Andréns konstnärsstipendium.

PLATS

Blekholmsterrassen,
Norrmalm

BESTÄLLARE

Norrmalms
stadsdelsförvaltning

KONSTNÄR

Johannes Heldén

TITEL

Irrbloss

MATERIAL

Aluminium, terrazzo

KONSTPROJEKTLEDARE

WiklundWiklund

FÖRVALTARE

Stockholm konst





BMX-BANA

Farsta

Stockholms stad har byggt en ny BMX-bana på Hökarängens BP intill Högdalstoppen, som håller på att utvecklas till ett aktivitetsområde. David von Bahr har skapat en konstnärlig gestaltning på fasaden till den nya servicebyggnaden.

Hans verk *För säkerhets skull* sträcker sig över de fyra ytterväggarna som en nonfigurativ muralmålning i flera sektioner. Här förenas street art-estetiken med expressiv kraft. Bildspråket i målningen är karaktäristiskt för von Bahrs konstnärskap, som ofta bygger på abstrakta former, djärva färgval och känslan av rörelse.

Färgpaletten består av rött, svart och vitt. Kontrasterna är därmed starka. Den avsiktliga avgränsningen i antal kulörer kommer från konstnärens vilja att skapa ett såväl harmoniskt som uttrycksfullt verk som tilltalar betraktaren på ett tydligt sätt.

I bildsektionerna finns både upprepningar och avvikelser. Det är som ett tema med variationer. Lätta, nästan svävande figurer möter tyngre, vassare och mer bestämda former. Mjukare inslag balanseras av stramare drag. I sitt säregna uttryck har målningen visuellt släktskap med Matisses klippcollage. Det abstrakta bildspråket lockar betraktarens blick och sätter igång fantasin.

David von Bahr, född 1992, är utbildad vid Konstfack i Stockholm. Han är bildkonstnär och har även samarbetat med musiker på den samtida konstscenen. von Bahr har bland annat ställt ut på Gallery Steinsland Berliner i Stockholm.

PLATS

Högdalstoppen, Farsta

BESTÄLLARE

Fastighetskontoret

KONSTNÄR

David von Bahr

TITEL

För säkerhets skull

MATERIAL

Murfärg på cembritskivor

KONSTPROJEKTLEDARE

Torbjörn Johansson

FÖRVALTARE

Fastighetskontoret







BROMMA GYMNASIUM

Bromma

PLATS

Nyängsvägen 152, Bromma

BESTÄLLARE

Sisab – Skolfastigheter
i Stockholm AB

KONSTNÄR

Axel Lieber

TITEL

22tango

MATERIAL

Galvaniserat och
pulverlackat stål, polerade
och kromade stålrör

KONSTPROJEKTLEDARE

Ola Nilsson

FÖRVALTARE

Sisab – Skolfastigheter
i Stockholm AB

Bromma gymnasium, ritat av arkitekten Paul Hedqvist i funktionalistisk stil, invigdes 1937. På skolområdet finns sedan tidigare en bronsskulptur av Eric Grate och glasmosaiker av Kristoffer Zetterstrand. I samband med att skolan byggts ut under de senaste åren uppstod också utrymme för ny konst.

På skolgården skapade Axel Lieber *22tango* – ett skulpturalt verk med två monumentala trehjulingar. I sin avskalade form är verket ett humoristiskt tag på minimalism. På den ena cykeln växer styret vidare till oåtkomlig höjd, medan sadeln sitter kvar på sin gamla plats. På den andra sitter styret kvar på ursprungsplatsen medan sadeln skjuter uppåt. Allt är för stort och samtidigt för litet, som i *Alice i Underlandet*.

Axel Lieber skapar en kvick metafor över utveckling. En trehjuling är det första fordonet som ett barn använder på egen hand. ”Den står för den första känslan av frihet”, förklarar konstnären. Hans verk gestaltar hur man växer på olika nivåer och i olika takt och ställer frågor om vem som leder och vem som följer, hur man hämtar kunskap och hur man navigerar genom livets begränsningar och möjligheter.

Liebers konst har alltid sitt ursprung i vardagliga föremål som till exempel skor, möbler och kassar. Genom enkla ingrepp och skalförskjutningar förvandlas dessa ting till överraskande konstobjekt. Lieber utmanar betraktarens vaneseende och uppenbarar något nytt i det välbekanta och därför osynliga. Hans konst väcker också tankar om hur våra liv är sammankopplade med samhällsfrågor och olika ideologier.

Axel Lieber, född 1960 i Düsseldorf, är utbildad vid Staatliche Kunstakademie i Düsseldorf. Lieber har skapat en rad offentliga verk i bland annat Tyskland, Kanada, Danmark och Sverige. Han ställer regelbundet ut och har undervisat både på Kunstakademie i Düsseldorf och Konsthögskolan i Malmö.

BÄCKAHAGENS SKOLA

Bandhagen

Bäckahagens skola, ritad av David Dahl och uppförd 1954–1967, har genomgått en omfattande renovering. Konstnärssduon Hesselholdt & Mejlvang (Sofie Hesselholdt och Vibeke Mejlvang) har skapat en konstnärlig gestaltning som anknyter till arkitekturen och naturen omkring. Skolan är byggd i rött tegel. Detta hållbara material och natursten, som utvunnits på plats, används även i det nya konstverket i fyra sammankopplade delar. Gestaltningen utgår från begreppen *gemenskap* och *sammanhållning*, som bland annat visualiseras i den återkommande cirkulära formen. Cirkeln är en komplex symbol som både står för tiden (den omfattar allt som varit, är och kommer) och för tidlösheten (den saknar början och slut). Cirkelarna i konstverket korresponderar med ordet *Vi*, format i tegel på väggen till skolans matsal. I entrén till den nya byggnaden möts man av ett stort stenblock som tycks ha fastnat i väggen och som kan ses från två håll.

En cirkel (4,5 meter i diameter) av tegel har lagts in i asfalten vid ingången till skolan. I gestaltningen ingår även tre block i natursten samt ett som har blivit genomskuret i två halvor. De polerade skär ytorna avslöjar insidans naturliga mönster, struktur och färger. Delvis nedgrävda i marken bildar stenarna ytterligare en cirkel som genom sin karaktär kan påminna om forntida kult- och mötesplatser.

Hesselholdt & Mejlvang är en dansk konstnärssduo som började arbeta som ett kollektiv 1999. Deras platsspecifika, storskaliga installationer kretsar kring kollektiv identitet och hur denna påverkas av sociopolitiska strukturer. Konstnärernas arbetssätt inkluderar forskning och handlar ofta om aktivering av det offentliga rummet.

Hesselholdt & Mejlvang har ställt ut bland annat på IZOLYATSIA, Kiev, Åbo konstmuseum och Uppsala konstmuseum. Deras verk har visats på Manifesta 12, Palermo, Mumbai Art Room, Museumcultuur Strombeek, Bryssel, med flera platser.

PLATS

Skebokvarnsvägen 55,
Bandhagen

BESTÄLLARE

Sisab – Skolfastigheter
i Stockholm AB

KONSTNÄRER

Hesselholdt & Mejlvang

TITEL

Vi

MATERIAL

Tegel, natursten,
sprängsten

KONSTPROJEKTLEDARE

Stefan Otto

FÖRVALTARE

Sisab – Skolfastigheter
i Stockholm AB







FÖRSKOLAN EKHOLMSVÄGEN 133

Skärholmen

På den nya förskolan Ekholmsvägen 133 har Sofia Sundberg skapat en konstnärlig gestaltning som anknyter till frågor om mångfald, ekosystem och miljö. Förutom sin rent estetiska funktion har konstverket en pedagogisk betydelse och vidgar perspektiven till ny kunskap för barn.

Gestaltningen består av två skulpturer som är placerade på förskolans gård. Konstnärens utgångspunkt var barndomens fantasifulla lekar och nyfikenhet som leder till nya lärdomar. Inspirationen kom också från naturen i området, särskilt från Perennparken av den nederländske trädgårdsarkitekten Piet Oudolf och trädgårdsmästaren Stefan Mattsson.

Bronsskulpturen *Plats för liv* föreställer en stiliserad fågel. Skalan är anpassad till barnen. Konstruktionen är huvudsakligen avsedd att lägga pinnar och löv i. Alla hålrum är potentiella platser för insekter att bo i. I likhet med en levande varelse ändras verket över tid. Patinan kommer att skifta. På längre sikt kommer det organiska materialet inuti verket att brytas ner, förmultna och bilda nya livsmiljöer. Barnens spontana lekar hjälper därmed till att bygga upp ett ekosystem och en ny biotop.

Plats att växa består i sin tur av flera betongstenar som tillsammans bildar en rabatt. I varje betongsten finns den negativa formen av djur och växter som finns i närmiljön, till exempel en nyckelpiga, en ringblomma och en nässeljäril. I formerna kan barnen så frön som sen flyttas till mittrabatten.

En del i gestaltningen är en bok med akvarellbilder och texter av konstnären själv. Lekstunden och verksamheten inomhus binds därmed ihop med konstverken på gården. Genom gestaltningens alla delar får barnen följa naturens kretslopp.

Sofia Sundberg, född 1976, är utbildad vid Konstuniversitetets Bildkonstakademi i Helsingfors och Malmö konsthögskola. Hon arbetar vanligtvis tvärvetenskapligt och i sin konst utgår hon ofta från specifika

PLATS

Ekholmsvägen 133,
Skärholmen

BESTÄLLARE

Sisab – Skolfastigheter
i Stockholm AB

KONSTNÄR

Sofia Sundberg

TITEL

Plats för liv
Plats att växa

MATERIAL

Brons, betongstenar, bok

KONSTPROJEKTLEDARE

Monika Nyström

FÖRVALTARE

Sisab – Skolfastigheter
i Stockholm AB

sammanhang och de enskilda platsernas karaktär. Ett av huvudspåren i konstnärskapet är människans relation till naturen. Sundberg har haft en rad separatutställningar, skapat många offentliga verk och tillsammans med andra konstnärer medverkat i den stora konstnärliga satsningen *Loggbok* över forna Kiruna.





FÖRSKOLAN STALLET

Farsta

Alejandro Montero Bravo har skapat en konstnärlig gestaltning på den nya förskolan Stallet i Farsta. Konstverket består av 39 perforerade plåtar i olika storlekar och 9 LED-armaturer på förskolans norra och östra fasader.

Temat för gestaltningen är rymden, dess obegränsade möjligheter och gåtfullhet. Därifrån kommer också titeln *Rymdlig*. I bildspråket använder sig Montero Bravo av lätt identifierbara former som lekfulla stickers och emoji. Illustrationerna på plåtarna omges av ett hålmönster.

Konstnärens intention var att skapa en lekfull, karaktäristisk atmosfär som också sätter en prägel på både förskolan och området. Verkets syfte är att förmedla en känsla av rymden som plats för alla.

Montero Bravos visuella uttryck är oftast färgglatt och kosmopolitiskt. Han brukar använda sig av popkulturella referenser och arbetar gärna storskaligt med motiv som vanligtvis kommer från mindre format. Spontant kan det upplevas som en glad hälsning och ett lustspel för blicken. Samtidigt är det konst som ifrågasätter övermakt, omdefinierar västerländska normer och förverkligar idéer om estetisk frihet och människans rätt till sin identitet.

Alejandro Montero Bravo, född 1989, är utbildad vid Konstfack i Stockholm. Han har visat sin konst i Sverige, Norge och Peru. Montero Bravo har skapat en rad konstnärliga gestaltningar på offentliga platser, bland annat i Växjö kommun och på Södersjukhuset i Stockholm. Han är representerad på Uppsala konstmuseum, hos Stockholms stad och Katrineholms kommun.

PLATS

Sunneplan 31 B, Farsta

BESTÄLLARE

Sisab – Skolfastigheter
i Stockholm AB

KONSTNÄR

Alejandro Montero Bravo

TITEL

Rymdlig

MATERIAL

Perforerade plåtar,
LED-armaturer

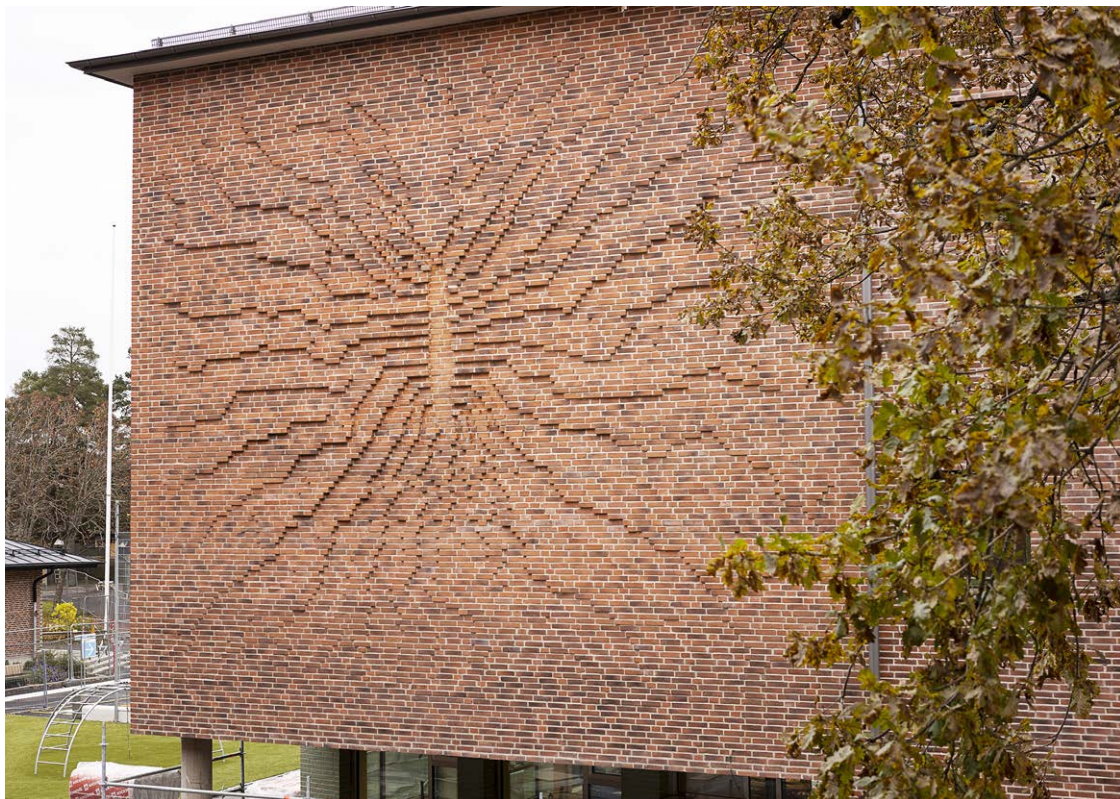
KONSTPROJEKTLEDARE

Paola Zamora

FÖRVALTARE

Sisab – Skolfastigheter
i Stockholm AB





PLATS

Torsbygatan 31, Farsta

BESTÄLLARE

Sisab – Skolfastigheter
i Stockholm AB

KONSTNÄR

Mattias Bäcklin

TITEL

Trails of Progress

MATERIAL

Tegelrelief

KONSTPROJEKTLEDARE

Ola Nilsson

FÖRVALTARE

Sisab – Skolfastigheter
i Stockholm AB

HÄSTHAGSSKOLAN

Farsta

Hästhagsskolan uppfördes 1958–1960 efter ritningar av arkitekten Cyrillus Johansson. I samband med skolans renovering under de senaste åren restes också en ny byggnad. På det nya husets nordvästliga fasad har Mattias Bäcklin skapat den konstnärliga gestaltningen *Trails of Progress*.

Mattias Bäcklins konst tar ofta avstamp i hans intresse för insekter och fåglar. Idén bakom konstverket i Hästhagsskolan går också tillbaka till samspelet mellan den naturliga och urbana miljön runtom i Farsta. Resultat blev en monumental relief i tegel. Valet av material anspelar på Cyrillus Johanssons tegelbyggnader. I verkets visuella uttryck förenas den strama, stadsmässiga arkitekturen med en organisk form. Vid första anblicken påminner reliefen om ett gigantiskt abstrakt mönster. Motivet föreställer dock ett larvgångssystem av björksplintborren, som är en av Sveriges mest förekommande arter av barkborre.

Den höga skåran i mitten föreställer en kläckkammare, där bagghonan lägger sina ägg. Larver kläcks, gnager i sig av stammen och skapar gångarna. De förpuppas och förvandlas så småningom till skalbaggar som fritt flyger iväg. Här förenas motivets organiska spretighet med teglets strikta konstruktionsregler. Reliefen är utförd i traditionell tegelmurning. Arbetet leddes av murarmästare Tomas Lööw.

I sin symbolik knyter verket an till elevernas skolgång. Det handlar både om det kontrollerade och det oförutsägbara. Konstnärens syfte var att i gestaltningen förmedla liknelsen med elever som under skolgången växer genom kunskap för att sedan ge sig ut i världen.

Mattias Bäcklin, född 1969, är utbildad vid Kungl. Konsthögskolan och Konstfack i Stockholm. Han arbetar i olika konstnärliga material och tekniker. Bäcklin har skapat en rad offentliga verk och är representerad vid bland annat Statens konstråd, Uppsala konstmuseum och Regeringskansliet.

KVARTERET FAMILJEN 2

Östberga

Svenska Bostäder har byggt nya studentbostäder i Östberga. Huset inhyser även en förskola på bottenplan. På den södra fasaden har Ea ten Kate skapat en välkomnande, glad målning som är integrerad med byggnadens arkitektur.

I det abstrakta bildspråket betonas symmetri i kompositionen, böljande former och klara färger. Detaljerna, som uppenbarar sig på nära håll, ingår i en lekfull helhet på avstånd. Blicken får följa mörkröda konturer som separerar rosa, gult, blått och grönt för att stanna vid färg- och formleken. Men betraktaren bjuds också in att fortsätta sina individuella, djupare tolkningsprocesser för att utifrån egna förutsättningar upptäcka eller skapa nya berättelser.

Konstverket refererar inte till någon speciell kulturkrets. Konstnären söker sig i stället tillbaka till visuella arketyper och experimenterar med former som skulle kunna påminna om celler, fraktaler eller vidunderliga mikroorganismer. Hennes konst är avsedd att tilltala så många som möjligt och tillföra förundran och glädje.

Ea ten Kate pendlar vanligtvis fritt mellan olika material och tekniker. Hon broderar, målar, snickrar, syr och skapar grafik. Hon trivs lika väl med krävande detaljarbete i små format som med storskaliga uppdrag på offentliga platser. Avsikten är att använda det offentliga rummet för att sprida värme, hopp och känslan av gemenskap.

Ea ten Kate, född 1981, är utbildad vid HDK i Göteborg och AKV St. Joost, 's-Hertogenbosch, Nederländerna. Hon har skapat en rad offentliga gestaltningar och ställer regelbundet ut i Sverige och utomlands.

PLATS

Kinnaredsgränd 67–69,
Östberga

BESTÄLLARE

Svenska Bostäder

KONSTNÄR

Ea ten Kate

TITEL

Hello Friend!

MATERIAL

Muralmålning, silikatfärg

KONSTPROJEKTLEDARE

Paola Zamora

FÖRVALTARE

Svenska Bostäder



KÄRRTORPS CENTRUM

Kärrtorp

Kärrtorps centrum har rustats upp. Nyréns Arkitektkontor har ansvarat för landskapsgestaltningen. I samband med upprustningen har Anna Persson skapat en konstnärlig gestaltning intill entrén till tunnelbanan och vid angränsande torg.

Konstverket består av två delar. Vid tunnelbanan möts man av tre figurer med varsitt plakat. Den lilla gruppen med kaxig uppsyn har fötterna stadigt förankrade i jorden. Det är som om de väntade på och välkomnade besökarna som kliver av tunnelbanan. Texterna på plakaten förkunnar: ”Kärrtorp äger”, ”Vadå” och ”Nu”. Konstnären har hämtat dessa påståenden från en medborgarundersökning som genomfördes i Kärrtorp för en tid sedan.

Skulpturerna är fritt modellerade i olika material som tyg, skumgummi, vadd, ståltråd och gummistövlar. Därefter har de gjutits i aluminium.

Gestaltningens andra del består av ett textverk. Runt och på torget finns det sittpuckar i olika storlekar där besökare kan vila och umgås. På fundamenten till sittpuckarna finns det nedsänkta guldskyltar med fragment av olika berättelser och Kärrtorpsbornas röster om torget. Avsikten är att texterna ska upptäckas allteftersom. Beroende på i vilken ordning man läser dem uppstår olika historier och tolkningar.

Intentionen var att fånga ”Kärrtorpsandan” och dess inneboende kraft. I gestaltningen möts humor och allvar, stolthet och respekt för platsens historia och medborgarnas röster. Konstnären har strävat efter att förbinda det individuella med det kollektiva, det lokala med det globala.

Anna Persson, född 1968, är utbildad vid Konsthögskolan Valand i Göteborg. Hon arbetar med måleri, film och skulptur och är intresserad av visuellt berättande. Persson ställer regelbundet ut och har skapat en rad offentliga gestaltningar, till exempel på Riksarkivet i Göteborg, Kungälvssjukhus och Enslövskolan i Halmstad.

PLATS

Kärrtorps centrum, Kärrtorp

BESTÄLLARE

Exploateringskontoret

KONSTNÄR

Anna Persson

TITEL

Kärrtorp äger – Det demokratiska rummet

MATERIAL

Aluminium

KONSTPROJEKTLEDARE

Marie Holmgren

FÖRVALTARE

Stockholm konst



MIDSOMMARKRANSENS GRUNDSKOLA

Hägersten

Hägerstens gamla brandstation från 1940 har blivit en ny grundskola, där den ursprungliga arkitekturen och de kulturmärkta husen samspelar med en ny byggnad. Sam Siwe har skapat en konstnärlig gestaltning för skolans två entréer. Inomhus finns nu också konst av Martin Kozlowski.

Två rumsliga installationer av Sam Siwe fångar på ett konstnärligt sätt upp platsens speciella karaktär. Runt 1900-talet fanns det ett tegelbruk här som lades ner när lertakten sinade. Trots tegelbrukets misslyckande växte stadsdelen fram. Siwe tog fasta på idén att vägen till framgång inte alltid är spikrak, något som man kanske kan associera med skolgång eller en bildningsresa och livserfarenhet.

Gestaltningen *Sub Rosa* består av keramiska plattor och reliefer i keramik och skulpturer, som föreställer växtrikets överlevare – kaktusar – och den långsamma frammarschens mästare: sniglar. Den rosa färgen förmedlar en varm känsla och samspelar estetiskt med grönskan omkring. De förglasade och inifrån belysta nischerna skapar en känsla av intimitet. De som passerar entréerna blir också delar av verket genom spegelreflektioner i glasen och andra blanka ytor.

Verkets subtila symbolik uppenbarar sig på flera plan. Kaklet kan representera lerbruket. Kaktusarna frodas även i torkan. Sniglarna rör sig sakta i kringelikrokar mot sina mål. Med element som har plockats ur sina ursprungliga sammanhang skapar Siwe en fragmentarisk bildvärld som ständigt lockar fram nya tolkningar och associationer.

Sam Siwe, född 1985, är utbildad på Konsthögskolan Valand i Göteborg och Städelschule, Frankfurt. Han har ställt ut på Stedelijk Museum i Amsterdam, Oldenburger Kunstverein i Tyskland, Galerie Kunstbüro i Wien med flera platser.

PLATS

Bäckvägen 1, Hägersten

BESTÄLLARE

Sisab – Skolfastigheter
i Stockholm AB

KONSTNÄR

Sam Siwe

TITEL

Sub Rosa

MATERIAL

Kakel, aluminium, härdat
glas, rostfritt stål m.m.

KONSTPROJEKTLEDARE

Susann Brännström

FÖRVALTARE

Sisab – Skolfastigheter
i Stockholm AB





På insidan vid huvudentrén till Midsommarkransens grundskola finns ett verk av Martin Kozlowski som arbetar experimentellt med måleri och digital teknik. I sitt verk utvecklar han ett fototekniskt måleri som kombinerar de två mediernas möjligheter.

Idémässigt utgår Kozlowski från måleriska kvaliteter som komposition, relationer mellan färger och en visuell representation av färgers materialitet. Samtidigt använder han sig av den digitala filens obegränsade resurser. Han arbetar med en högupplöst fil som är mer flexibel för skala, storlek och redigering.

Verket på Midsommarkransens grundskola består av en fotofil, printad på härdat glas som är monterat i en ljuslåda av aluminium. LED-ljuset lyser upp bilden bakifrån och gör det abstrakta böljande motivet levande.

Martin Kozlowski, född 1984, är utbildad vid Goldsmiths University, London och Städelschule, Frankfurt. Han har tidigare visat sina verk på Darmstadt Kunsthalle, Zollamt Museum für Moderne Kunst, Frankfurt och Silent Veil Projects, Berlin.

PLATS

Bäckvägen 1, Hägersten

BESTÄLLARE

Sisab – Skolfastigheter
i Stockholm AB

KONSTNÄR

Martin Kozlowski

TITEL

24.10.2022. (DSF9184.RAF)

MATERIAL

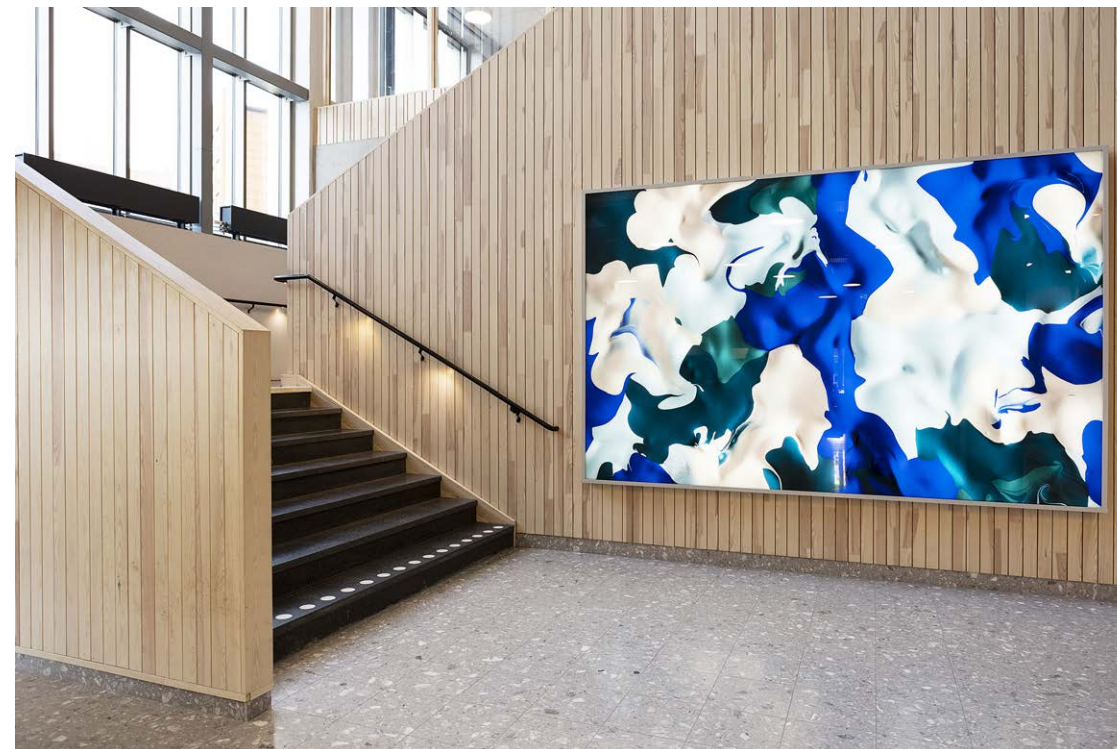
Foto från en fil, printat på
härdat glas och monterat
i en ljuslåda av aluminium,
LED

KONSTPROJEKTLEDARE

Susann Brännström

FÖRVALTARE

Sisab – Skolfastigheter
i Stockholm AB



POLISHUSPARKEN

Kungsholmen

Polishusparken är belägen mellan Rådhuset och Gamla Polishuset. Parken anlades under tidigt 1900-tal när Polishuset byggdes. Under de senaste åren har parken rustats upp med hänsyn till dess ursprungliga klassiska stilideal. Även det värdefulla trädbeståndet, med lindar, kastanjeträd, bokar med mera, har behållits.

I samband med upprustningen har konstnärduon Anna Högberg och Johan Tirén skapat en konstnärlig gestaltning i form av en spiraltrappa i gjutjärn som letar sig upp från skifferplattorna i marken. ”Som ett skulpturalt utropstecken öppnar den upp för nya perspektiv, men också för fantasi och drömmar”, förklarar konstnärerna.

Under sitt skissarbete inspirerades de av kontrasten mellan det dagliga livet i parken och den utifrån överblickbara arkitekturen under jorden. Spiraltrappan, som borrar sig ner i marken, reser sig också upp ur den. Den tycks förbinda två världar som är osynliga för varandra.

Med sin slingrande silhuett påminner konstverket om Giovanni Battista Piranesi's grafiska arkitekturfantasier och hans kända *Carceri d'invenzione (Fängelsesviten)* från mitten av 1700-talet. Med formens elegans och trappans symboliska tyngd gestaltas här en passage mellan högt och lågt och en rörelse mellan det kända och okända.

Anna Högberg, född 1970, är utbildad vid Kungl. Konsthögskolan i Stockholm. I sin konstnärliga praktik utgår hon ofta från platsen och dess sammanhang och undersöker olika typer av rum. Johan Tirén, född 1973, är utbildad vid Det Kongelige Danske Kunstakademi. Han undersöker samhällliga processer och begrepp som autenticitet och intention. Högberg och Tirén har tidigare jobbat tillsammans med offentliga gestaltningar, som till exempel Sveriges minsta naturreservat *Glömskan* i Slakthusområdet och *Marmorlinjen* i Kristianstad.

PLATS

Polishusparken,
Kungsholmen

BESTÄLLARE

Kungsholmens
stadsförvaltning

KONSTNÄRER

Anna Högberg,
Johan Tirén

TITEL

Utflykt i parken

MATERIAL

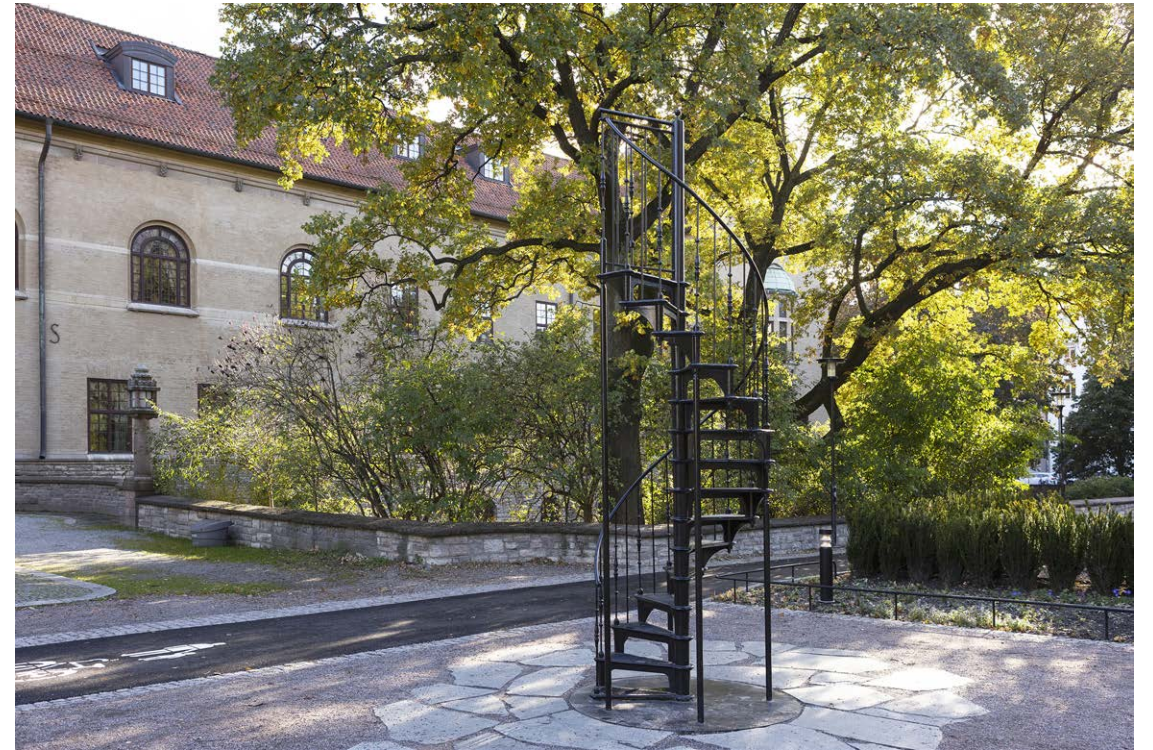
Gjutjärn, naturskiffer

KONSTPROJEKTLEDARE

Monika Nyström

FÖRVALTARE

Stockholm konst





RINKEBY VÅRD- OCH OMSORGSBOENDE

Rinkeby

Micasa Fastigheter AB har byggt ett nytt vård- och omsorgsboende i Rinkeby. Ledord för boendet är trygghet, tillhörighet, tydlighet och trivsel. Irina Gebuhr har skapat en konstnärlig gestaltning med kunskap om platsen och med hänsyn till dess specifika behov. Gestaltningen består av tre målningar i olja på linneduk, som är placerade intill varandra i entréhallen. Verken bildar en helhet som form- och berättarmässigt samspelar med varandra och är avsedda att stimulera till funderingar och samtal.

Formaten gör det möjligt att uppleva färgernas rörelse över bildytan. En bruten röd färg utgör basen som kopplar verken samman. Färgskalan djupnar dock allteftersom. I målerisviten följer konstnären utvecklingen av ett äppelträd. På första målningen figurerar en blommande äppelträdskvist som i nästa skede förvandlas till en äppelkart som i sin tur blir ett äpple. Små ting letar sig in i den nedre delen av bildytan.

I målningarnas centrum finns en rad små ting och kramdjur av olika slag, som en nallebjörn, en hund och en apa. De större formerna får sällskap av mindre. En liten mus och olika bokstäver slinker in från bilden till vänster. Ibland formar de små bokstavshärvorna enkla men viktiga ord, som ”jag”, ”du”, ”mor” och ”pappa”. Dessa detaljer är tänkta att med sin placering vara tillgängliga och locka de besökande barnens sökande blickar. På den sista bilden får det fallna äpplet sällskap av ett granatäpple – sin släkting från Medelhavsregionen och Orienten. Även här interagerar tingen med varandra.

Irina Gebuhr, född 1957, är utbildad vid Gerlesborgsskolan och Kungl. Konsthögskolan i Stockholm och hon är representerad på Moderna Museet. Gebuhr har bland annat ställt ut på konstmuseerna i Ystad, Skövde och Örebro, samt på Konstakademien i Stockholm.

PLATS

Rinkeby allé 16, Rinkeby

BESTÄLLARE

Micasa Fastigheter

KONSTNÄR

Irina Gebuhr

TITEL

Jag och Du

Äppelkart

Lek och bus

MATERIAL

Olja på linneduk

KONSTPROJEKTLEDARE

Susann Brännström

FÖRVALTARE

Micasa Fastigheter



Anna Zacharoff och George Rippon har skapat en konstnärlig gestaltning på väggarna utanför boendets lägenheter och på balkongräcket i gångstråken utanför.

Inomhus består gestaltningen av 40 väggsulpturer, gjutna i aluminium. Tre karaktäristiska silhuetter, hämtade ur vardagen, återkommer: ett knäckebröd, en vikt skjorta och en hängande fisk. Skulpturerna är målade med olika motiv, mönster och färger och har fått unika uttryck. De specifika strukturerna gör att verken även har en reliefliknande effekt. De får vidröras och därmed även avläsas taktilt. Verken, kombinerade i varierande konstellationer, hänger avsiktligt utspridda för att på detta sätt uppmuntra till rörelse i lokalerna.

Bronsskulpturerna för balkongen är ready-mades som klarar utomhusväder. Konstnärerna har använt sig av trädgårdsskulpturer föreställande små djur, som de har satt upp på räcket.

De tydliga och igenkännbara formerna i gestaltningen har tagits fram med särskild hänsyn till de boende. Syftet är att aktivera procedurminnet (det äldsta och mest basala långtidsminnessystemet) och andra kognitiva processer.

Anna Zacharoff, född 1987, är utbildad vid Städelschule i Frankfurt och Kungl. Konsthögskolan i Stockholm. Hon har bland annat ställt ut på Neue Alte Brücke i Frankfurt, Gallery Vilma Gold i London och Kunstverein Wiesbaden.

George Rippon, född 1983, arbetar bland annat med skulptur och installation. Han har haft en rad separatutställningar i USA, Belgien och framför allt i Tyskland.

PLATS

Rinkeby allé 16, Rinkeby

BESTÄLLARE

Micasa Fastigheter

KONSTNÄRER

Anna Zacharoff,
George Rippon

TITEL

Olika titlar till varje verkgrupp

MATERIAL

Väggsulpturer i aluminium

KONSTPROJEKTLEDARE

Susann Brännström

FÖRVALTARE

Micasa Fastigheter

TITEL

Månsken och morrhår; Herr och fru skrattnäs med lekande hundar; Strandfisk och jeansbyxor i kommunikation; Räkan, mackan och det öppna fönstret; Katten också, den har gömt sig i kastanjeträden; Fisk i hundtandsmönstrad kostym; Kaniner och morot full fart i hönans dans; Månsken bland blommor och fiskar; Dörren är öppen, i trädgården mumlar sparris; Rödbetan flyger i skymningen från sin muromgärdade trädgård

(Varje titel refererar till 4 konstverk i en boendegrupp. Totalt 10 boendegrupper fördelade på 5 våningsplan.)



RÖDABERGSSKOLAN

Vasastaden

Rödabergsskolan uppfördes 1953 efter ritningar av Paul Hedqvist. Skolan renoverades och byggdes ut 2019–2022. I samband med detta har Matti Kallioinen och Lisa Jonasson skapat en konstnärlig gestaltning i flera delar inomhus och utomhus. Verket består av hängande glasfiberskulpturer, 16 figurer på en vägg i biblioteket samt en ljud- och ljusorgel och reliefskulpturer utomhus i portiken.

Konstnärerna har strävat efter att skapa en stämningsfull miljö. Redan på skisstadiet har de följt hur det figurativa och det abstrakta lockar fram olika klanger hos varandra. Teman som tillblivelse, natur, fotosyntes, metamorfos, evolution och animism flätas samman genom hela gestaltningen.

Tre färgskimrande, böljande vågformer dominerar i lufrummet. Silhuetterna i metall på den välvda väggen föreställer urdjur, fossiler och andra profiler. Reliefskulpturerna i aluminium i portiken bildar tillsammans en filosofisk betraktelse över livets uppkomst och villkor.

Gestaltningen som helhet är som ett universum med både igenkännbara och gåtfulla former som svävar, flyter och skiftar enligt sin unika koreografi. Delarna samspelar med varandra som samverkande kroppsdelar i en komplex superorganism.

Lisa Jonasson, född 1978, är utbildad vid Kungl. Konsthögskolan i Stockholm. Hon har haft en rad separatutställningar och är bland annat representerad vid Moderna Museet och Kalmar konstmuseum.

Matti Kallioinen, född 1974, är utbildad vid Konstfack och Kungl. Konsthögskolan i Stockholm. Han ställer regelbundet ut och har skapat en rad offentliga gestaltningar, bland annat i BMH-hallen i Sandbäcken och på Anna Lindhs plats i Malmö.

PLATS

Upplandsgatan 100,
Vasastaden

BESTÄLLARE

Sisab – Skolfastigheter
i Stockholm AB

KONSTNÄRER

Lisa Jonasson,
Matti Kallioinen

TITEL

Det som finns och
förvandlas

MATERIAL

Glasfiber, laserskuren
obehandlad aluminiumplåt,
rostfritt stål, belysning m.m.

KONSTPROJEKTLEDARE

Ann Magnusson

FÖRVALTARE

Sisab – Skolfastigheter
i Stockholm AB







TEKNISKA NÄMNDHUSET

Kungsholmen

Tekniska nämndhuset, ritat av arkitekterna Nils Sterner och Carl-Olof Deurell, invigdes 1965. I samband med en omfattande renovering under de senaste åren har det uppstått utrymme för ny konst. David Svenssons konstnärliga gestaltning består av två verk: *Den lysande staden* till höger och vänster om huvudentrén samt *Ljuspelare* i den östra entrén.

Den lysande staden består framför allt av pressglaskupor (lampkupor och plafonder) mest från 60- och 70-talen, alltså från samma tidsperiod som Tekniska nämndhuset. De individuella glaskuporna fungerar som byggstenar och bildar tillsammans en komplex struktur som för tankarna till en drömlig utopisk stad med kupoler, tinnar och torn. *Den lysande staden* är placerad på en härdad laminerad glasskiva med ljus underifrån. På dagen reflekteras även dagsljuset i pressglasets ojämna yta och får det att gnistra och glimma.

Ljuspelare i östra entrén består av prydnadsglas som ljuslyktor, vaser och mindre glasskulpturer som är fastlimmade i den högblanka, polerade, rostfria stålkonstruktionen. Konstruktionen är förankrad mot både taket och golvet och det elektriska ljuset kommer inifrån pelarens kärna.

”Tankemässigt har jag alltid tilltalats av pelare som bär upp arkitekturen, likt en ryggrad”, förklarar David Svensson. ”Det är en fin metafor för Tekniska nämndhuset, vars innehåll och verksamhet bidrar till att konstruera staden. Det är här som Stockholm förändras, vidareutvecklas och skapas, en ryggrad för Stockholm som stad.”

David Svensson, född 1973, är utbildad vid HDK, Göteborgs universitet, Statens konstakademi i Oslo, Kungl. Konsthögskolan i Stockholm och Konsthögskolan i Malmö. Han är främst känd för att arbeta med ljus och glas i spektakulära rumsgestaltningar. Svensson är representerad vid en rad olika museer i Sverige och utomlands och har skapat över tjugofem offentliga gestaltningar.

PLATS

Fleminggatan 4,
Kungsholmen

BESTÄLLARE

Fastighetskontoret

KONSTNÄR

David Svensson

TITEL

Den lysande staden
Ljuspelare

MATERIAL

Glas (pressglas, härdat och laminerat glas), LED, polerat rostfritt stål

KONSTPROJEKTLEDNING

Stockholm konst

FÖRVALTARE

Fastighetskontoret





VÅRBERGSTUNNELN

Vårberg

Stockholms stads budget för 2021 fick trafiknämnden i uppdrag att genomföra trygghetsskapande åtgärder i gång- och cykeltunnlar. Syftet har också varit att öka trivsel och skapa en mer ombonad känsla. Projektet omfattade bland annat tunneln vid Vårbergs centrum, som var i stort behov av renovering.

Sara Söderberg har skapat en konstnärlig gestaltning i form av helkaklade väggar av högbrända och genomfärgade stengodsklinker för utomhusbruk. Plattorna är monterade i olika färgfält. Motiven har målats för hand med keramiska glasyrer och bränts fast.

Konstnärens intention med *Ett land, en dag, en natt* har varit att skapa ett fantasilandskap med motiv från olika platser samt att gestalta tid som passerar. Söderberg har målat fram ett slags scenario med bekanta motiv som i färg och form vittnar om att det kanske är en annan geologisk tidsålder.

Verket, som är utfört i hållbara, gedigna och naturliga material, har såväl visuella som taktila kvaliteter med spår av handens närvaro och arbete. Djupet i bilden kan upplevas både genom själva kompositionen och ljusreflektionen. En särskild effekt uppstår i mötet mellan det måleriska uttrycket och det avskalade rutnätet i kaklets format. Här möts det abstrakta och figurativa i ett fantasieggande samspel.

Sara Söderberg, född 1988, är utbildad vid Konstfack i Stockholm. Hon är konstnär och formgivare och arbetar skulpturalt med keramik och glas. Söderberg är intresserad av geologiska förändringar och kulturella rörelser, som hon visualiserar i sina verk. Sara Söderberg ställer regelbundet ut och har skapat en rad offentliga gestaltningar, bland annat för Örebrostäder och Uppsala kommun.

PLATS

Vårbergs centrum, Vårberg

BESTÄLLARE

Trafikkontoret

KONSTNÄR

Sara Söderberg

TITEL

Ett land, en dag, en natt

MATERIAL

Måleri i keramiska glasyrer
på klinker

KONSTPROJEKTLEDARE

Stefan Hagdahl

FÖRVALTARE

Stockholm konst





VÄSTÄNDAPARKEN

Årsta

Väständaparken är en del av utbyggnaden av Årstastråket. Parken ligger i en dal med skiftande natur och topografi från sydväst till nordost. En av förutsättningarna för ny konst i området var att skapa förbindelser mellan historia, landskapets karaktär och platsens nuvarande funktion. Det handlar också om att uppmärksamma det cykliskt föränderliga i naturen och förhålla sig till ljus som energialstrande och trygghetsskapande källa.

På väggarna i tunneln under tvärbanan, som löper ovanför parken, har Sara Nielsen Bonde och Jonas Bentzer skapat en konstnärlig gestaltning som både konceptuellt och konkret visualiserar spår av tiden. Inspirationen var de sedimentlager som likt ett träds årsringar har formats på plats. Konstverket *Genom land* består av tio skivor i epoxi med olika lager av jord, sand och lera. De organiska materialen kommer bland annat direkt från Årsta. Enskilda lager, endast gjutna i epoxi, ger ett intryck av ljus från flytande magma. Alla skikten tillsammans formar ett vackert böljande mönster som påminner om ett tvärsnitt över jordskorpan i den nedsänkta tunneln. Konstverket förmedlar känslan av en vandring genom tiden under jorden.

Sara Nielsen Bonde, född 1992, är utbildad vid Sønderjyllands Kunsthögskole i Sønderborg, Danmark och Kungl. Konsthögskolan i Stockholm. Hennes konst kretsar ofta kring miljö och materialens värden. Nielsen Bonde har deltagit i en rad nationella och internationella utställningar, däribland i samarbete med Jonas Bentzer på Museo de la Ciudad de Querétaro i Mexiko.

Jonas Bentzer, född 1986, är utbildad vid Kungl. Konsthögskolan i Stockholm. Han arbetar konceptuellt med skulptur som en pågående handling. Bentzer utgår ofta från spåren efter en händelse och i sina konstverk gestaltar han relationer mellan människa, teknik och natur. Bentzer har ställt ut i Sverige och utomlands.

PLATS

Årstavägen, Årsta

BESTÄLLARE

Exploateringskontoret

KONSTNÄRER

Sara Nielsen Bonde,

Jonas Bentzer

TITEL

Genom land

MATERIAL

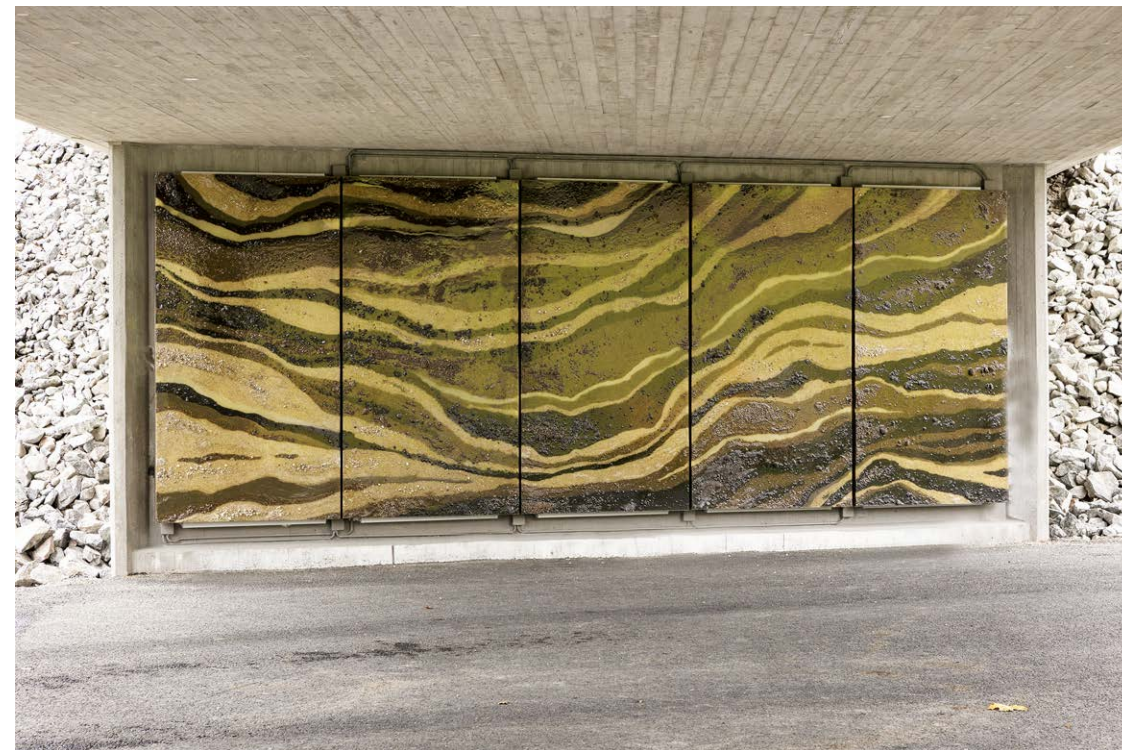
Epoxi, sand, lera, jord, sten

KONSTPROJEKTLEDARE

Åsa-Viktoria Wihlborg

FÖRVALTARE

Stockholm konst



ÅRSTASTRÅKET

Årsta

Mikael Pauli har skapat en helhetsgestaltning av gaturummet utmed Johanneshovsvägen i Årstas nya stadsmiljö. Ett landskap med jord och växtlighet flödar fram genom nyanlagda murar och blir levande i olika typer av ljus från verken *Bergskröning* och *Blomma ut*. Den konstnärliga gestaltningen sträcker sig cirka 200 meter utmed Johanneshovsvägen och skapar visuella bildflöden som blommar ut för dem som passerar.

I *Blomma ut* har jord och växtlighet flödat ut genom muren ner över gångbanan och fångats upp av plåtband. Ett 80 meter långt staket i cortenplåt skärmar av mot bilparkering och bildar en fond med vegetation som dragits med ner över gångbanan. Perforerade plåtar släpper igenom ljus där skuggorna på den bakomliggande plåten skapar interferens och bildar rörliga bilder som blommar ut och stänger sig när du rör dig längs staketet. Färgen uppstår genom reflektion av plåtens målade baksida och flödar fram för att sen försvinna.

Vid sidan av detta finns verket *Bergskröning*. Här kröns berget av tusentals vindstyrda spegelplåtar upphängda i ett staket. Plåtarna reflekterar dygnets ljusförhållanden i skiftande scenarier med vinden som koreograf. På kvällen kan det varma ljuset från husen reflekteras och sätta hela berget i guldågor.

Mikael Pauli, född 1954, är utbildad vid Kungl. Konsthögskolan i Stockholm. Sedan 1980-talet har han skapat en rad konstnärliga gestaltningar för offentliga miljöer, som till exempel *Sprängportarna* på tillbyggnaden av Elverkets Katarinastation, *Vattenorgel* i Kumla och *Moaritisk absorberent* i Citybanan i Stockholm. Till Stockholm Stadions 100-årsfirande skapade Pauli ljus- och textilkonstverket *Eld utan rök* (2012).

PLATS

Johanneshovsvägen
131–139, Årsta

BESTÄLLARE

Exploateringskontoret

KONSTNÄR

Mikael Pauli

TITEL

Bergskröning
Blomma ut

MATERIAL

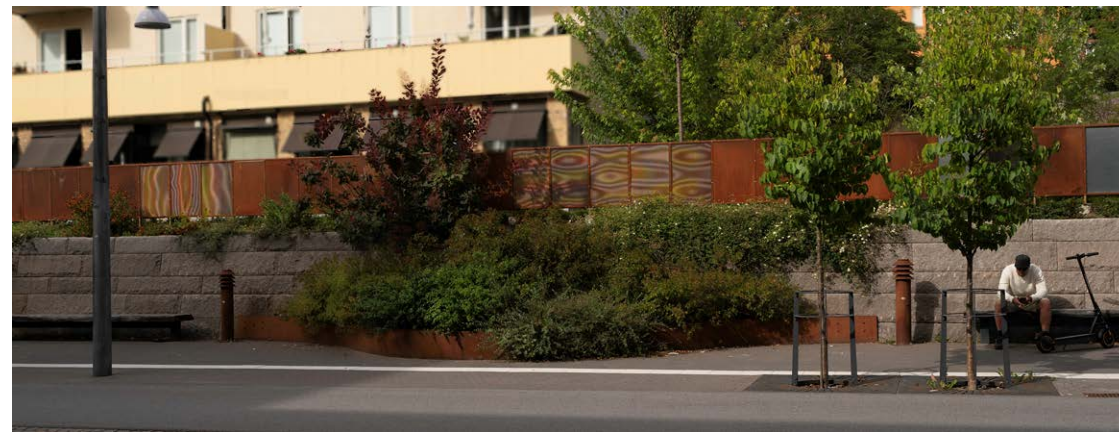
Cortenplåt, plåtspelar,
m.m.

KONSTPROJEKTLEDARE

Torbjörn Johansson

FÖRVALTARE

Stockholm konst





FRAMTIDENS FÖRSKOLOR

I det växande Stockholm behövs nya förskolor. Sisab har utvecklat idén till så kallade prototypförskolor som byggs utifrån en gemensam planlösning. Deras yttre skapas dock av olika arkitekter och varierar därmed beroende på förskolans läge och förutsättningar. I denna process har Stockholm konst bidragit med att få fram konstnärliga gestaltningar som kan utformas i flera versioner och på flera ställen.

FÖRSKOLAN BJÖRNSSONSGATAN

Bromma

Konst och pedagogik går hand i hand i Joanna Erikssons skulptur *Trassel*. Precision i formen och lekfullhet i uttrycket framkallar minnen hos vuxna och väcker nyfikenhet hos barn.

Förskolan Björnssonsgatan är en del av konceptet ”Framtidens förskolor”. Med tankarna riktade mot både lek och lärande har Joanna Eriksson skapat en skulptural form som kan associera till pärlband, kulamar, labyrinter eller slingrande vägar. Konstverket *Trassel* består av sammanlänkade betongklot, handgjutna av konstnären själv och färgade med betongpigment. Ett av kloten är utfört i rostfritt stål och speglar hela omvärlden i sin blankpolerade yta. Kulornas storlek är anpassad för att barnen ska kunna använda dem som sittplatser.

I nya versioner kan konstverket förändras genom att fler klot läggs till och nya, slingrande eller rumsliga former kan skapas. Syftet med gestaltningens öppna form utan egentlig början eller slut är att väcka barnens fantasi. Kanske har några klot rullat iväg? Kanske kan bandet delas eller förlängas? Det statiska konstverket får därmed en dimension av rörelse.

Till synes lika är ändå alla kloten unika. Sammanlänkade gestaltar de skillnaden mellan individ och kollektiv och deras ömsesidiga beroende av varandra.

Joanna Eriksson, född 1972, är utbildad vid Musikhögskolan Ingesund och har examen från Designprogrammet vid Högskolan i Kalmar. Hon är formgivare och formkonstnär och använder sig av material som metall, betong, keramik och glas. Eriksson ställer regelbundet ut och har skapat en rad gestaltningar i offentliga miljöer.

PLATS

Björnssonsgatan 4, Bromma

BESTÄLLARE

Sisab – Skolfastigheter
i Stockholm AB

KONSTNÄR

Joanna Eriksson

TITEL

Trassel

MATERIAL

Betong, rostfri plåt

KONSTPROJEKTLEDARE

Päivi Ernkvist

FÖRVALTARE

Sisab – Skolfastigheter
i Stockholm AB



FÖRSKOLAN REGNBÅGEN

Tallkrogen

Barns naturliga behov av samlandet som lek och inlärningsprocess inspirerade konstnären och bokillustratören Clara Dackenberg i arbetet med en konstnärlig gestaltning för den nya förskolan Regnbågen. I verket förenas kuriosakabinettets överflöd, folkkonstens visuella tradition och dockteaterns lekfullhet.

Konstverket *Samling* består av ett skåp med träfigurer, tjugo figurer i björkplywood och fönsterdekalerna, monterade på glas. Själva skåpet och planschens ram konstruerades av snickeriet MADAM på uppdrag av konstnären. Skåpet innehåller både en utställningsyta och två rörliga lådor för samlande och arkivering. På en hylla inuti bor sju figurer som Clara Dackenberg täljde fram i björk. De stiliserade djurgestalterna, bemålade med linoljefärg, är försedda med metallpluggar och kan fritt flyttas mellan 24 hål i den upphöjda hyllbotten.

Genom skåpets kulliga krön och svallande konturer anspelar konstnären på svulstiga kuriosakabinett, rokokomöbler och gammaldags tittskåp. Natursvart med pariserblått och bränd umbra i färgpaletten anknyter i sin tur till folklig tradition inom möbel- och dekorationsmåleri. Det estetiska helhetsuttrycket ligger här nära folkkonstens visuella former. Clara Dackenbergs minidockteater stimulerar de unga betraktarnas fantasi och väcker deras intresse för trä som material och för själva hantverket.

Clara Dackenberg, född 1987, är utbildad vid Konstfack i Stockholm och Högskolan för design och konsthantverk i Göteborg. Dackenberg debuterade som barnboksillustratör 2010 med boken *Nu eller kanske Mu: en kärlekshistoria* med text av Johan Gardfors. 2018 blev hon, tillsammans med Uje Brandelius, nominerad till Augustpriset för boken *Hemma hos Harald Henriksson*. Under våren 2022 ställde Clara Dackenberg ut på galleri 125 Kvadrat i Stockholm.

PLATS

Torögatan 37, Tallkrogen

BESTÄLLARE

Sisab – Skolfastigheter
i Stockholm AB

KONSTNÄR

Clara Dackenberg

TITEL

Samling

MATERIAL

Lamellskiva i furu, ekfaner
och björkplywood, björk

KONSTPROJEKTLEDARE

Päivi Ernkvist

FÖRVALTARE

Sisab – Skolfastigheter
i Stockholm AB





FÖRSKOLAN EKEBERGABACKEN

Farsta

V i är omgivna av bokstäver och andra skrivna tecken. Text och bild tillsammans utgör en del av den moderna människans vardag. Oskar Laurin har valt att fokusera på skrift för att genom lek hjälpa barnen till kunskap. Hans konstnärliga gestaltning stimulerar till fokuserad lek och låter barnen lära känna språkets olika former genom flera sinnen. Laurins konstverk *Lära/Känna*, skapat i samarbete med möbelformgivaren Joakim Zickert, är också en språngbräda för nya aktiviteter som leder till medskapande och utvecklar barnens känsla för färg, form och materialitet.

Gestaltningen består av en väggmonterad ljustavla och ett mobilt ljusbord med tillhörande workshopmaterial. Ljustavlan fungerar både som förvaring för former som kan användas tillsammans med ljusbordet och som ett interaktivt bokstavspussel. Den fyller också en estetisk funktion som förstärks av att den går att tända.

Ljusbordet i sin tur är en plats för lek med material, färg och form. Barnen får fritt undersöka bokstäver och andra former i en stämningsfull och stimulerande miljö.

Idén bakom Oskar Laurins verk kan härledas till betydelsen av typografi – det breda begreppet för konsten och hantverket att utforma texter i tryck eller, som i vår tid, på skärm. Det handlar både om att textens budskap ska förmedlas på bästa möjliga sätt och om att den är estetiskt tilltalande. Genom sitt konstverk anknyter Laurin på ett modernt vis till den gamla läran och låter redan de allra yngsta lära sig genom att leka och experimentera med färg och form i ett tredimensionellt format.

Oskar Laurin, född 1988, är utbildad vid Konstfack i Stockholm. Han är konstnär och formgivare och har bland annat skapat formen för den prisbelönta boken av Salad Hilowle *Halima om de sina* (2022).

PLATS
Ekebergabacken 40, Farsta

BESTÄLLARE
Sisab – Skolfastigheter
i Stockholm AB

KONSTNÄR
Oskar Laurin

TITEL
Lära/Känna

MATERIAL
Ljustavla: MDF, massivträ,
plexiglas, LED
Ljusbord: MDF, ask,
plexiglas, LED

KONSTPROJEKTLEDARE
Päivi Ernkvist

FÖRVALTARE
Sisab – Skolfastigheter
i Stockholm AB



VINTERUTSTÄLLNING

Norra Bantorget,
Norrmalm

Under årets första månader presenterade Stockholm konst en tillfällig vinterhändelse på Norra Bantorget. Birgitta Burling skapade det nya verket *tårarna* speciellt för denna plats.

1. NORRA BANTORGET

Birgitta Burling

Birgitta Burling är målare i grunden och arbetar ofta i stort format med abstrakta former som tar plats på den vita duken. Hennes särregna måleri förenar inte sällan ögats blick med det rumsliga och skapar en upplevelse av duken som på samma gång två- och tredimensionell. Det vi ser ter sig inte platt utan får fysiska kvaliteter som tar sig ut i rummet och in i betraktaren. Det haptiska seendet menar konstnären själv, är ett måleri som går bortom ögat och berör alla sinnen och kroppen.

Sedan flera år arbetar Birgitta Burling också med skulpturala objekt, små såväl som större installationer och skulpturer. På Norra Bantorget har hon tagit fasta på platsens karaktär: det stora Brantingmonumentet som dominerar platsen med sitt tunga, dramatiska uttryck och det luftigare minnesmärket över Olof Palme. Den ljusblå spiralen *tårarna* blir istället ett monumentalt penseldrag som tagit steget från dukens illusoriska rum och övergått till att vara en kropp bland andra kroppar i parken. Materialet trä kontrasterar de två monumentens stål och brons och handens arbete framträder som tydliga spår under färgen.

– Verkets rörelse förmedlar en känsla av förlust som för mig kännetecknar samtiden. *tårarnas* konkreta monumentalitet blir en plats, en båge av imaginärt skydd att samlas vid för att vara tillsammans. Kulören är det som pekar ut det våta och känslomässiga på denna historiska plats, säger konstnären om sitt verk.

Birgitta Burling, född 1950 i Morjärv, är utbildad vid Kungl. Konsthögskolan i Stockholm. Hon har ställt ut flitigt i Sverige och utomlands och finns representerad i flera samlingar med målningar och skulpturer. Birgitta Burling har genomfört stora offentliga gestaltningar runtom i Sverige. Hon var också under många år verksam som lärare på KTH Arkitektskolan i Stockholm.

PLATS

Norra Bantorget,
Norrmalm

KONSTNÄR

Birgitta Burling

TTITEL

tårarna

KONSTPROJEKTLEDARE,

CURATOR

Frida Cornell

TID

20 januari–31 maj 2023



SOMMARUTSTÄLLNING

PLATS

Olika platser i Stockholm

KONSTPROJEKTLEDARE,
CURATOR

Jun-Hi Wennergren Nordling

TID

26 maj–12 september 2023

Sedan starten av trafikkontorets projekt Levande Stockholm 2016 har Stockholm konst bidragit med sommarutställningar på olika platser i staden. Under åren har detta samarbete visat på en stark vilja att skapa en dynamisk konststad av internationellt snitt. Samtidskonsten har en självklar plats i huvudstadens offentliga rum. I presentationen 2023 ingick ett antal spännande gestaltningar i olika tekniker och med olika uttryck och skiftande energier. Varje konstverk var självständigt och förhöll sig till den plats i staden där det visades. Årets konstverk trädde fram som nya symboler för staden, symboler som gav utrymme för ett spektrum av olika känslouttryck.

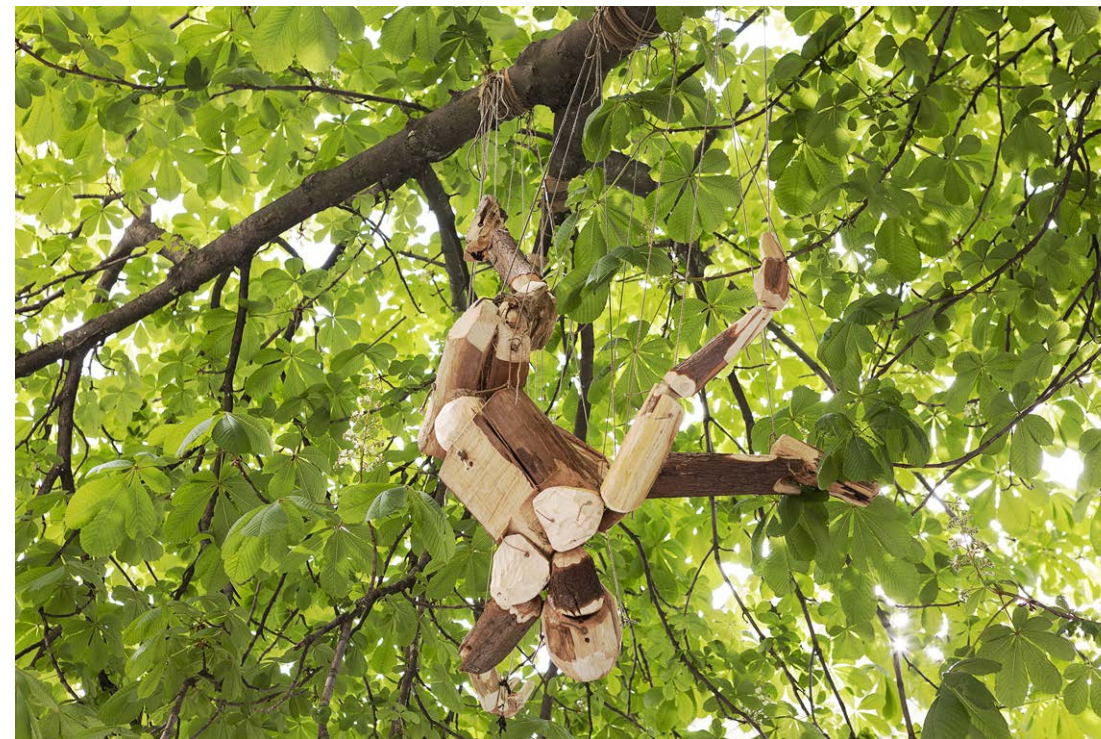
1. SWEDENBORGSGATAN

Julia Bondesson

Enskörposition Träskulptur

Julia Bondessons svävande skulpturer i ytbehandlad furu fick hänga i två träd där Swedenborgsgatan korsar Maria Prästgårdsgata. Bondesson arbetar med skulptur och performance. Hon snidar sina verk i trä med traditionella verktyg och tekniker. Ibland tar de form av marionettliknande kroppar som också figurerar i koreografier till Bondessons performanceverk. Där blir de villiga mottagare som sätts i rörelse och får egen vilja genom konstnärens beröring och uppmärksamhet.

Julia Bondesson, född 1983, är utbildad vid Kungl. Konsthögskolan i Stockholm. Hon har studerat handdocksteater i Taiwan och träsnideri i Japan och Thailand. 2015 tilldelades hon Beckers konstnärsstipendium och i år erhöll hon Paul Hedqvists Belöning från Konstakademien. Julia Bondesson har haft en rad separatutställningar runtom i Sverige, bland annat på Eskilstuna konstmuseum, Färgfabriken i Stockholm och Moderna Museet i Malmö.





2. SÖDERMANNAGATAN

Daniel EKTA Götesson

How Are You? Skulptur i stål

How Are You? är en del i Daniel EKTA Götessons pågående skulpturserie i stål. I konstverket tolkas olika känslouttryck som tillsammans bildar en helhet. Delarna kommunicerar med varandra och med betraktaren. Skulpturerna är så kallade relationsobjekt – något som betraktaren kan relatera till, fantisera om och umgås med. Verken kan definieras utifrån betraktaren själv. De enskilda skulpturerna ändrar sin karaktär och sitt uttryck beroende på från vilket håll de betraktas.

Daniel EKTA Götesson, född 1978, är utbildad i illustration och grafisk design vid London College of Communication, Storbritannien. Han arbetar bland annat med teckning, collage, måleri, skulptur, textil, animation, performance, installation och musik. EKTA Götessons verk har publicerats i konstaböcker och tidskrifter som The New York Times och Juxtapoz Magazine. Han har också skapat väggmålningar och offentliga uppdrag i Italien, Frankrike, Kroatien, Polen, England och i olika kommuner i Sverige.

3. STRÖMMEN

Filippa Nilsson Kallhed

Stardust II Installation med dammvippor

Installationen i Strömmen hade sitt ursprung i Filippa Nilsson Kallheds tidigare verk, *Stardust* från 2015, med ett tiotal dammvippor monterade i en halvcirkel ovanpå en spegel. I den uppförstorade versionen var regnbågen 10 meter i diameter och vattnet i Stockholms ström blev en spegel.

Färgglada, fluffiga dammvippor är i Nilsson Kallheds verk en påminnelse om barndomens estetik med pastellfärger och gosedjur. Färgskalan liknar även en regnbåge – en symbol för hopp, drömmar och mångfald.

Nilsson Kallhed återkommer i sin konst till identitetsfrågor och inspireras av så kallad flickkultur med dess karaktäristiska symbolik. Hon arbetar med skulptur och har ofta använt objekt som redan har en etablerad funktion, laddning och historia. Dessa vardagliga ting reinkareras i nya sammanhang och drömska scenarier som gör dem synliga på nytt och skänker dem nya betydelser.

Filippa Nilsson Kallhed, född 1986, är utbildad på Konstfack i Stockholm och vid Umeå konsthögskola. Hon driver även den nomadiska konstföreningen CANA och Galleri Nos i Stockholm.



4. BERGSUNDS STRAND

Susanna Jablonski i dialog med Anders Årfelt

Lejonets tårar / Weeping Lion Betongskulptur

Ett av Stockholmslejonen, som är placerat vid Bergsunds strand i sommar, gråter. Då och då droppar det tårar från dess betongögon ner mot asfalten.

I samråd med Anders Årfelt, som formgav de ikoniska betonghindren i form av lejon 1995, har Susanna Jablonski gjutit en ny version med inbyggda tårkanaler. Genom en minimal visuell förändring av det numera klassiska trafikhindret nyanserar Jablonski uttrycket av dessa skulpturala djurkroppar som blivit symboler för Stockholm. Den konstnärliga gesten väcker tankar om skörhet och om en stad i förändring.

Susanna Jablonski, född 1985, är utbildad vid Kungl. Konsthögskolan i Stockholm. Hon arbetar ofta med bilder och former som upplevs som beständiga, vardagliga eller på ett eller annat sätt oföränderliga. Genom förskjutningar i material uppmärksammas vi på vår tillvaro. Jablonski har ställt ut både som konstnär och som ljudkompositör, bland annat på Bonniers Konsthall i Stockholm, Revolver Galería i Lima, Luleåbiennalen med mera. Hennes konst finns representerad i Moderna Museets och Statens konstråds samlingar.

Anders Årfelt, född 1934, är målare, tecknare och skulptör verksam på Gotland. 1993 skapade han i samarbete med Gotlands kommun och Skanska ett trafikhinder i betong, i form av ett gutefår, som först placerades vid Österport i Visby. Idén med konstnärligt utformade betonghinder i djurform (i stället för konventionella hinder) har sedan spridits till andra kommuner. Årfelts första Stockholmslejon i betong blev utplacerade på Drottninggatan i Stockholm 1995. Nu finns lejonerna på alla gågator i Stockholms innerstad och i flera förorter i tre olika utföranden.





5. MALMSKILLNADSGATAN

Theresa Traore Dahlberg

Idrix Bronsskulptur

Den mäktiga bronskulpturen *Idrix*, som föreställer en fantasifågel med två näbbar och som står på sina vingar, placerades på Malmkillnadsgatan vid bron över Hamngatan. Fågelfiguren anknyter till fabler och handlar både om fysisk och intellektuell kraft och om långsiktighet.

Theresa Traore Dahlberg är förankrad i Sverige och Burkina Faso. I sitt skapande inspireras hon av sin farmors muntliga berättelser, science fiction och alternativa framtidsvisioner i tider av stor förändring. Hennes installationer, glasverk och bronskulpturer härrör från olika historiskt och personligt laddade material eller föremål som förändras för att skapa nya betydelser och berättelser.

Theresa Traore Dahlberg, född 1983, är utbildad vid New School i New York, Stockholms dramatiska högskola och Kungl. Konsthögskolan i Stockholm. Hon har haft en rad separatutställningar, bland annat på Kalmar konstmuseum, Institut Suédois i Paris och Musée National du Burkina Faso (2019). 2019 fick Traore Dahlberg Beckers konstnärsstipendium.

6. AKALLA TORG

Fatima Moallim & Ida Idaida

Förvar Installation

Installationen *Förvar* – ett tält med en dörr – växte från marken, sträckte sig uppåt och spred sig åt sidorna över stenarna och betongen på Akalla torg. Det som finns utanför och innanför trädde omärkligt men tungt in och ut ur varandra. Bilderna på tyget sydde ihop det träsiga och sammanfogade de repellerande delarna. Konstverket vibrerade av tankar och känslor kring vår komplexa verklighet, där förvar både kan stå för skydd och hot, hopp och förtvivlan. Livet framträdde genom ömsinta berättelser om vår sårbarhet.

Fatima Moallim, född 1992, är självlärd konstnär som i sitt skapande uttrycker känslor och översätter energier direkt till duk eller papper. Hon arbetar med performance, teckning och digitala tekniker. Hennes bilder uppstår ofta i ett automatiskt flöde mellan rum och minnen. Moallim hämtar ämnen från sin egen bakgrund och föräldrarnas flykt från Mogadishu till Sverige. Hon inspireras också av enkla, vardagliga föremål och det osagda. Fatima Moallim har ställt ut på Göteborgs konstmuseum, Moderna Museet, Bonniers Konsthall och Marabouparken i Stockholm. Hon har också skapat offentliga verk.

Ida Idaida, född 1990, är utbildad vid Kungl. Konsthögskolan i Stockholm. Hon är en multimedialkonstnär och arbetar med installationer, monumentala skulpturer, maskiner och teckning. Utgångspunkten är ofta upplevelsen av smärta, trauma och skräck. Det handlar om att konstnärligt kartlägga det upprepade lidandets komplexa anatomi. Ida Idaidas verk har visats i Sverige och utomlands. 2020 tilldelades hon Maria Bonnier Dahlins stipendium.



STADSHUSET 100 ÅR

En av Stockholms vackraste byggnader – Stadshuset – fyllde 100 år. Ragnar Östbergs arkitektoniska mästerverk skapades tillsammans med samtidens främsta konstnärer och hantverkare. Stockholm konst firade jubilaren med två nya konstnärliga gestaltningar: ett monumentalt textilt verk av Studio Supersju och en bronskulptur av Stina Persson.

1. INTERIÖR

Studio Supersju

Stadshuset är allas byggnad. Dess silhuett har definierat vyn över Stockholm i 100 år. De som gifter sig i Stadshuset och de som tilldelats Nobelpriset börjar på sätt och vis en ny era i sina liv just här. Men även andra besökare berörs ofta av den högtidliga stämning som råder i de magnifika rummen.

För denna speciella interiör har Studio Supersju skapat en storskalig väv (470 x 210 cm) i samklang med arkitekturen och övriga konstverk som finns i byggnaden sedan tidigare. Det textila verket mjukar upp den putsade väggen och förmedlar en varm, rogivande känsla. Väven får också ett vackert släpljus från Mälarens glittrande vatten.

I färgpaletten återkommer guld och blått, inte minst som en estetisk koppling till Gyllene salen, Blå hallen och till de historiska bildvävarna i Ovalen. I väven skimrar himlens toner, nattens ljus, solens värme och den tegelröda tonen som starkt förknippas med Stadshuset.

Motivet är ett abstrakt landskap som lockar betraktarens blick och fantasi. Naturen är en viktig inspirationskälla här, men konstverket handlar mer om en emotionell upplevelse och själsliga bilder än om en avbild av en yttre verklighet. Här finns en tidlös hälsning till det förflutna och en vision som inger hopp om framtiden.

Studio Supersju beskriver sin arbetsprocess som ett stafettliknande förlopp, där medlemmarnas individuella kunskaper inom konst, formgivning och hantverk sammanflätas i det slutgiltiga verket. Väven är utförd i en speciellt framtagen variant av tekniken Moorman, som utvecklades av Theo Moorman (1907–1990).

Tekniken är uttrycksfull och rik på textur. Formen är fast och hållbar och upplevs samtidigt som mjuk och målerisk. De garner som används i verket är i största möjliga mån producerade i Sverige eller köpta i andra hand. För att få fram de rätta kulörerna och ett nyanserat uttryck har allt garn färgats av konstnärerna själva.

Studio Supersju bildades 2016. Gruppen består av sex vävare: Siri Petterson, Ia Centerhall, Miriam Parkman, Vega Määttä Siltberg,

PLATS

Stockholms stadshus
Kungsholmen

BESTÄLLARE

Stockholm konst

KONSTNÄRER

Studio Supersju

TITEL

Vakna, somna, vandra

MATERIAL

Väv i färgat garn

KONSTPROJEKTLEDARE

Päivi Ernkvist

FÖRVALTARE

Stockholm konst

GÅVA

Konstverket är en gåva från Wallenbergstiftelserna i KA Wallenbergs namn.

Donationen minner om KA Wallenbergs betydelse för husets tillkomst och länkar husets historia till dess samtid och dess framtid.

Mirjam Hemström Farsi och Ariana Funk. Studio Supersju för den uråldriga vävtraditionen in i vår samtid. Gruppen arbetar på ett hållbart sätt utifrån gamla hantverkstraditioner som får ett nytt, modernt uttryck.



2. EXTERIÖR

Stina Persson

Många förknippar Stadshuset med bröllop. Skulpturen, som skapades speciellt för den specifika platsen, reser sig vid trappan upp till Stadshusets festlokaler och vigselrum – De hundraårets valv. Konstverket är också förankrat i platsens historia och dess funktion.

Motivet anknyter till Stina Perssons tidigare verk. I sitt omfattande projekt *Kysssen* arbetade konstnären utifrån ett fotografi av Luca Madrassis skulptur *Broderskyssen* som föreställer en mor och hennes två barn. Det nya konstverket är i sin tur en ömsint hyllning till förälskelsen och kärleken.

Med kärlekstemat skrivs Stina Perssons skulptur in i konsthistoriens kapitel om mest oförglömliga kyssar, som Auguste Rodins skulptur *Kysssen*, Carl Eldhs kärlekspar på klippor, Theodor Lundbergs *Vågen och stranden* med flera.

I Stina Perssons formspråk finns en gåtfull samhörighet mellan figurativt och abstrakt. I skulpturen förevisas också spår av konstnärens händer. Konstverket föddes ur en lerklump där motivet bokstavligen kändes fram. Leran grävdes inåt och trycktes ut för att som en negativ form gjutas i gips och sedan fullbordas i brons.

Konstverket gestaltar och antyder mer än det föreställer. Noggrann med sitt visuellt poetiska uttryck lämnar konstnären utrymme för betraktarens egen fantasi och drömmar. På det sättet blir kärleken i Stina Perssons gestaltning både universell och individuell på en och samma gång.

Stina Persson, född 1983, är utbildad på Konstfack i Stockholm och Umeå konsthögskola. 2019 blev hon den första Erland Cullbergstipendiaten. Hon har även erhållit Marianne och Sigvard Bernadottes konstnärstipendium och ett utställningstipendium på Kungl. Konstakademien.

PLATS

Stockholms stadshus
Kungsholmen

BESTÄLLARE

Stockholm konst

KONSTNÄR

Stina Persson

TITEL

Kärlekspar på klippa

MATERIAL

Brons

KONSTPROJEKTLEDARE

Stefan Hagdahl

FÖRVALTARE

Stockholm konst



DONATIONER

1. VENUSPASSAGEN

Vasastaden

Venuspassagen av Åsa Jungnelius består av två skulpturer som symboliserar kvinnlig styrka – *Venus*, den kraftfulla kärleks-gudinnan, och *Flora*, som representerar den spirande framtiden. Namnet Venuspassagen är hämtat från en historisk händelse på intilliggande Observatoriet 1761, när planeten Venus kunde studeras som en vandrande skugga på solen.

Tillsammans skapar *Venus* och *Flora* ett eget kraftfält mellan kvinnohistoria, vetenskap och mytologi. Rumsligt skapas en passage som pekar på nya möjliga vägar till förändring.

Konstverket invigdes på internationella kvinnodagen 2023 och är en gåva från Interflora till Stockholms stad. Tanken är att uppmärksamma att bara tio procent av Sveriges statyer föreställer namngivna kvinnor. Initiativet från Interflora startade 2018 och har blivit en återkommande aktivitet då företaget blomstersmyckar kvinnliga statyer i hela landet med syfte att belysa kvinnans underrepresentation i det offentliga rummet. Redan från start upprättades en fond med målet att resa ett nytt verk 2023.

Åsa Jungnelius, född 1975, är utbildad vid Konstfack. Hon har ställt ut i Sverige och internationellt, initierat och drivit residensprogrammet Residence-In-Nature, liksom konstnärsgrupperna WeWorkInA-FragileMaterial och LASTSTUDIO. Jungnelius verk i glas är mycket uppmärksammade och 2007–2013 var hon en av Kosta Bodas fasta konstnärer. Hon finns representerad på bland annat Moderna Museet, Nationalmuseum och Röhsska museet. Hon har gjort flertalet offentliga gestaltningar och 2026 invigs *Snäckan*, hennes konstnärliga gestaltning av den nya tunnelbanestationen Hagastaden.

PLATS:

Korsningen Drottninggatan,
Norrtullsgatan och
Observatoriegatan,
vid entrén till
Observatorielunden,
Vasastaden

KONSTNÄR

Åsa Jungnelius

TITEL

Venuspassagen

BESTÄLLARE & DONATOR

Interflora

FÖRVALTARE

Stockholm konst



2. RAOUL WALLENBERG

Östermalm

Den 23 maj 2023 avtäcktes en byst av Raoul Wallenberg vid Strandvägen 7A i Stockholm, bara ett stenkast från det kontor där Wallenberg arbetade innan han begav sig av till andra världskrigets Budapest. Den svenske affärsmannen drogs in i dramatiken våren 1944. Nazisterna ockuperade Ungern och inledde deportationen av över 400 000 judar. Wallenberg skickades av svenska utrikesdepartementet som tillfällig svensk diplomat till Budapest med ansvar för en i hast beslutad svensk-amerikansk räddningsaktion. Tack vare hans kreativitet, kontaktnät och organisationsförmåga byggdes på kort tid upp en effektiv apparat som räddade tiotusentals judiska liv undan Förintelsen. I januari 1945 gick Raoul Wallenberg frivilligt de sovjetiska trupperna till mötes, arresterades och försvann in i det sovjetiska fängelsesystemet. Hans fall har aldrig lösts.

Syftet med monumentet är att hedra Raoul Wallenbergs självuppoffrande insatser och samtidigt påminna om vikten av den ändlösa, ständigt aktuella kampen för mänskliga rättigheter och mot rasism och fascism i alla dess former.

Bronsbysten, i traditionellt figurativt formspråk, skapades av den tjeckiska konstnären Ladislav Vlna, född 1976. Vlna är utbildad vid Konsthögskolan i Prag och arbetar med klassiskt oljemåleri, scenografi, illusion och skulptur. Hans konst är ofta föreställande. Vlna har skapat många porträtt och tekniska och arkitektoniska kompositioner. Han har också arbetat experimentellt med nya måleriska och skulpturala tekniker.

PLATS:
Strandvägen 7 A,
Östermalm

KONSTNÄR
Ladislav Vlna

TITEL
Raoul Wallenberg

MATERIAL
Brons

BESTÄLLARE &
DONATORER
Abbas Asli och
Olle Wästberg

FÖRVALTARE
Stockholm konst



TILLFÄLLIG KONSTHÄNDELSE

Norrmalm

För 30 år sedan hängde en uppochnedvänd ek mellan husen på Drottninggatan vid Sergels torg. Konstverket *Dö för dig* skapades av Charlotte Gyllenhammar, som 2023 återuppförde sin installation i en ny version med titeln *Dö för dig / Slå rot* på samma plats. Konstprojektet var ett samarbete mellan konstnären, Stockholm konst och Statens konstråd.

Att vända på perspektiv och visa det som annars är dolt under ytan är ett av huvudspåren i Charlotte Gyllenhammars komplexa konstnärskap som genomsyras av precision i uttryck och en visuell kraft.

Dö för dig var ett av hennes allra första konstverk och ingick i gruppställningen *Spelets regler*, som på ett lekfullt sätt lät konsten tillfälligt möta publiken mitt i stadsrummet. Eken, med rotsystemet uppåt och kronan pekande neråt, hängde vid korsningen mellan Drottninggatan och Klarabergsgatan i Stockholm hösten 1993.

Då som nu förkroppsligar det uppochnedvända trädet utsatthet och sårbarhet. Att det är just en ek är träffande på flera plan. Ett gammalt ord för Stockholm är nämligen Eken. Även valet av platsen var och är betydelsefullt. Det knyter an till stadskärnan som rycktes upp med sina rötter på 1960-talet. Detta var ett oåterkalleligt resultat av en stadsplanering som gick ut på att hänsynslöst radera det gamla för att ge plats åt det nya, trots att Stockholm var en av få europeiska städer som förskonades från andra världskrigets bombningar. Kontrasten mellan den mäktiga eken och den moderna betongstaden påminner om den okänsliga hanteringen av de gamla kvarteren.

Installationen *Dö för dig* blev också utgångspunkten för Gyllenhammars metod att vända om perspektiven för att på ett konstnärligt sätt ställa existentiella frågor i vårt komplicerade tidevarv. Så här berättar Charlotte Gyllenhammar om varför hon nu, 30 år senare, väljer att göra en ny version av verket på samma plats:

”Eken som hänger upp och ned ser ut som en blix från klar himmel. Så tydlig var min vision om trädet 1993. Den liknar också ett timglas

PLATS

Korsningen Drottninggatan
och Klarabergsgatan,
Norrmalm

KONSTNÄR

Charlotte Gyllenhammar

TITEL

Dö för dig / Slå rot

MATERIAL

Installation

TID

8 september–
10 november 2023

eller evighetstalet 8. Denna cykliska figur manar till upprepning och återvändande.”

Eken, som användes i installationen, kom liksom förra gången från privat mark där den inte kunde vara kvar och den återbrukades på ett värdigt sätt efter projektets slut. Trädet gavs därmed ett nytt liv långt bortom sitt eget.

Charlotte Gyllenhammar är utbildad vid Kungl. Konsthögskolan i Stockholm och The Royal College of Art i London. Hon slog igenom med *Dö för dig* 1993. Hennes verk finns representerade i många konstsamlingar. Gyllenhammar har skapat många offentliga gestaltningar och medverkat vid flera internationella utställningar. 2023 utsågs hon till årets konstnär av Prinsessan Estelles kulturstiftelse. I samband med detta skapade hon ett platsspecifikt verk i Prinsessan Estelles skulpturpark på Kungl. Djurgården i Stockholm.



KONSTAKTIVERING

Västertorp

Under 2023 fortsatte Stockholm konstns långsiktiga projekt med syfte att på ett nytt sätt aktivera befintliga offentliga gestaltningar i stadens konstsamling på allmän plats. Hanna Wildow, den fjärde inbjudna konstnären, skapade installationen och den kollektiva performanceakten *ett träd gör ingen skog* som en konstnärlig kommentar till Eric Grates bronsskulptur *Trädet* på Västertorpsplan.

Grates konstnärskap är både förankrat i klassisk kultur och påverkat av surrealismen. Bronsskulpturen *Trädet* (1955) är ett fint exempel på hans fantasifulla modernism. Bakgrunden till verket utgör den antika myten om Daphne som förföljd av Apollo bad om gudarnas beskydd och förvandlades till ett lagerträd. Motivet har ofta tolkats i konst och litteratur. I Grates robusta skulptur växer en kvinnokropp och ett träd samman.

Hanna Wildow, som i sina verk använder sig av konstnärliga undersökningar och iscensätter relationer mellan människor, platser och verk, göt nytt liv i Grates gestaltning. Hennes konstnärliga intervention *ett träd gör ingen skog* var en installation och ett kollektivt performanceverk. Beträktare och förbipasserande bjöds in att delta i forrådet av en skog som skulle bli Daphnes sällskap.

Scenografin på Västertorpsplan bestod av en turkos nålfiltsmatta, formad som en triangel. Sex personer, iklädda dräkter som av solen och genom tekniken cyanotypi färgats blå med vita avtryck av skogens grenverk, var värdar för verket och bjöd in deltagare som vill ansluta.

Idén bakom konstverket har bland annat kopplingar till skogsforskaren Suzanne Simards banbrytande studier som avslöjar hur träden kommunicerar och samarbetar. Istället för att konkurrera visar de sig hjälpa och ta hand om varandra. Träden finner sin styrka i gemenskap.

– För mig är *ett träd gör ingen skog* ett försök att iscensätta trädens omsorgssystem i en gemensam akt som blickar mot det kollektivitas potential till förvandling. Jag vill genom det lekfulla tala om det

PLATS

Västertorpsplan, Västertorp

BESTÄLLARE

Stockholm konst

KONSTNÄR

Hanna Wildow

TITEL

ett träd gör ingen skog

MATERIAL

Performance, installation

PERFORMANCE

Hanna Wildow, Alva Willemark Mesaros, Malin Arnell, Mar Fjell, Tony Karlsson Savci, Zafira Vrba Woodski

FLYGBLAD

Hanna Wildow och formgivare Sepidar Hosseini

KONSTPROJEKTLEDARE, CURATOR

Frida Cornell

TID

16–17 september 2023

allvarliga och om behovet att vi börjar organisera oss på andra sätt, bortom individen, berättade konstnären.

Hanna Wildow länkar samman det klassiska metamorfosmotivet med modern forskning och dagsaktuella frågor som gäller människornas relation till varandra och till ekosystemet. Hennes konstverk påminner oss om våra existentiella behov och om att vi behöver rädda träden för att träden ska kunna rädda oss.

Hanna Wildow, född 1983, har en master i fri konst från Konstfack i Stockholm. Hennes konst handlar bland annat om frågor kring hur historia konstrueras och hur material som röst, kropp och språk påverkar berättelser. Wildows verk har visats på Weld, Verkligheten, SKF/ Eldhunden, Malmö konstmuseum, Participant Inc. New York med flera.



KONST VID SLUSSEN

Södermalm

Konst vid Slussen öppnade i januari 2022 och är ett samarbete mellan Projekt Slussen och Stockholm konst. Projektets syfte är att aktivera en del av Södermalmstorg där ombyggnaden riskerar att bidra till otrygghet och otrivsel. De konstverk som visas under 2022–2024 anknyter till platsens historia, nutid och framtid. Projekten utgår från Södermalmstorg men kan även synas på andra ställen vid Slussen.

I tredje upplagan av Konst vid Slussen tog konstnären Klas Barbrosson plats vid Slussen med projektet *Blommad Pelle* – ett fackuttryck som används för en överfull papperskorg som måste tömmas. Projektet bestod av tre delar som tillsammans blev ett kärleksbrev till Slussen.

Först ut var videoverket *When the Seagulls Follow the Trawler* (2023). Titeln är ett citat från en intervju med fotbollsspelaren Eric Cantona från 1995 som lämnade stort utrymme för analys. I videon testar Barbrosson måsarnas glupskhet och försätter sig själv i en Hitchcockliknande situation. En person köper cheeseburgare och tror att hen kan gå och äta sin burgare i lugn och ro men attackerar gång på gång av måsar i omgivningen.

Verket har direkta referenser till 1920-talets stumfilmer samt den uppdaterade estetik som kan finnas hos dagens övervakningskameror. Scenerna utspelade sig en arbetsvecka vid lunchtid i Brunnsparken i Göteborg. Rörelsen, trafiken och flödet av människor här kan påminna om Slussen i Stockholm.

Del 2 hade form av *Slussenprat* – ett ljudverk och en appropriering av Sveriges Radios Sommar i P1. I sitt program sammanställde Klas Barbrosson sammanställde minnen från 2008 när han utgick från Slussen och arbetade med att tömma papperskorgar. Via sparade anteckningar gör konstnären nedslag i olika möten, platser, personer och händelser från en svunnen tid som återigen tar plats i dagens Slussen.

Blommad Pelle 3 var en performance.

PLATS

Slussenrummet,
Södermalmstorg 4

KONSTNÄR

Klas Barbrosson

TITEL

Blommad Pelle

MATERIAL

Installation, performance

KONSTPROJEKTLEDARE, CURATOR

Åsa-Viktoria Wihlborg

TID

11 mars–25 maj 2023

Klas Barbrosson, född 1976, är utbildad vid Kungl. Konsthögskolan i Stockholm. Han låter ofta konsten skapa förskjutningar som kan te sig små, men som får stor effekt. Vidare ifrågasätter Barbrosson kulturbegreppet och utmanar den klassiska, och än idag mycket vanliga, uppfattningen om att det finns en mer värdefull kultur för en högtbildad övre medelklass och en ytlig slit-och-släng-kultur för de unga och lågutbildade. Barbrosson har ställt ut nationellt samt internationellt på flera konstinstitutioner, bland andra Göteborgs konsthall, Kalmar Konstmuseum, Prosjektrum Normanns, Gallery Steinsland Berliner, Art Paris, Bologna Art Fair och Copenhagen Art Festival.



Klas Barbrosson

Blommad Pelle

11 mars–25 ma

LIEBHERR

KATARINAHUSET



NOBEL WEEK LIGHTS

Normalm

Nobelpriset uppmärksammar och belönar framsteg inom vetenskap, litteratur och fredsarbete. Som Alfred Nobel skriver i sitt testamente är priset ämnat ”att komma mänskligheten till den största nyttan”. 2023 års Nobelpristagare firades bland annat under Nobel Week Lights som under en vecka i december pågick på olika platser i Stockholm.

På uppdrag av Stockholm konst har Valentine Isæus-Berlin skapat ett verk som riktar våra blickar mot rymden. Utgångspunkten är Nobelpriset i fysik som år 2020 tilldelades Andrea Ghez och Reinhard Genzel. I centrum av Vintergatan har forskarna hittat ett supermassivt, kompakt objekt – ett svart hål. Svarta hål har en enorm gravitationskraft, som inte ens ljuset kan stå emot. Allt som kommer tillräckligt nära slukas obönhörligt av dem. Medan svarta hål tidigare mest sågs som teoretiska spekulationer kunde Ghez och Genzel påvisa deras faktiska existens.

Konstverket i form av ett belyst diorama (ca 2 x 3 m) är en illusorisk återgivning av ett svart hål som betraktaren kan titta in i utifrån. Det representerar själva upptäckten och vad människan kan åstadkomma.

”Men det svarta hålet kan också symbolisera den mörkare sidan av forskningsvärlden. Nobel själv och krutets uppfinning ligger nära till hands att reflektera över, även Oppenheimer och hans atombomb”, påminner konstnären. Framsteg och nya upptäckter är ibland sammanflätade med mörker. Det handlar om en ständig balansgång mellan nytta och risk. *Diorama – The Black Hole* är en metafor för det enastående och det skrämmande i människans förmåga.

Valentine Isæus-Berlin, född 1989, är utbildad vid Kungl. Konsthögskolan i Stockholm. Hon har bland annat arbetat med land art och rör sig gärna utanför det traditionella utställningsrummet. Isæus-Berlin har bland annat ställt ut på Accelerator, Gustav III:s Antikmuseum och Konstakademien.

PLATS

Gustav Adolfs torg, Normalm

BESTÄLLARE

Stockholm konst

KONSTNÄR

Valentine Isæus-Berlin

TITEL

Diorama – The Black Hole

MATERIAL

Plexiglas, färg

TID

2–10 december 2023

KONSTPROJEKTLEDARE, CURATOR

Jun-Hi Wennergren Nordling



FATBURSPARKEN

Södermalm

Fatbursparken har rustats upp i samband med att Trafikverket byggde Citybanan. Den komplexa konstnärliga gestaltningen *Apollon och Dionysos*, som består av flera delar, flyttades under en period för att den inte skulle skadas under de pågående arbetena. Stockholm konst har ansvarat för att återföra konstverken till den ursprungliga placeringen i parken som nu återinvigts.

Fatbursparken på Södermalm är anlagd i det område som tidigare var Södra stations godsbangård och den igenfyllda sjön Fatburen. En arkitekttävling om parkens utformning utlystes 1987 och White Arkitekter vann med förslaget *Apollon och Dionysos*. En del av förslaget bestod av en konstnärlig gestaltning med skulptören Roland Haeberlein som huvudsaklig upphovsman i samarbete med andra konstnärer. Den bärande idén var kontrasten mellan det formella och ordnade och det vilda och utlevande. Det handlade också om ett spel mellan konsten och landskapsarkitekturen. Resultatet blev en av Stockholms största konstsatningar.

På ömse sidor om gångstråket, mellan Södra station och Medborgarplatsen, delas parken i en ordnad ”apollonisk” del och en informell ”dionysisk” del. Det centrala verket, fontänen *Afrodites brunn*, markerar parkens hjärta, som flankeras av en mängd skulpturer som till exempel *Apollon* och *Athena*.

PLATS

Fatbursparken, Södermalm

BESTÄLLARE

Stockholm konst

KONSTNÄR

Ledning: Roland
Haerberlein, White
Arkitekter

TITEL

Apollon och Dionysos

MATERIAL

Brons m.m.

ÅTERINVIGNING

8 november 2023



KONSTSAMLING I RÖRELSE

Konstsamlingens syfte är att placeras ut i kommunala verksamheter, så som skolor och förskolor, äldreomsorg, socialtjänst, förvaltningar och bolag. För varje verksamhet tar en av Stockholm konststintendenter fram en konstkollektion i samråd med representanter för verksamheten. Urval av konstverk sker även i samråd med Stockholm konstskonservatorsateljé för en långsiktig hållbar utplacering ur alla aspekter. En kollektion kan vara allt från ett fåtal till flera hundra konstverk beroende på verksamhetens behov och storlek. I skrivande stund, då 2023 ännu inte nått sitt slut, har över 1200 konstverk placerats ut samt över 900 konstverk hämtats in för bevarande och vård. Men det är inte kvantiteten som är det viktiga utan kvaliteten. Många konstverk har verkligen hittat sin plats och vi har haft många givande presentationer och samtal om konsten för och med våra låntagare.

Vad bidrar konsten ur samlingen med på en arbetsplats? Det rör sig inte bara om utsmyckning. Vi hoppas att konsten ska introducera estetiska, politiska och filosofiska ideal, väcka minnen, uppmana till diskussioner och skapa en känsla av att våra gemensamma rum är platser som vi värnar om och värdesätter. Vi förutsätter att vår kulturhistoria, som samlingen är en del av, har en självklar plats. Samlingens grundtanke är att konst av hög kvalitet ska nå ut till så många som möjligt. Förhoppningen är även att mötet med konstsamlingen kan vara det frö som skapar engagemang hos stockholmarna att söka egna konstupplevelser.

Roland Haeberlein
Gycklaren, u.å.
Liljeholmens
ungdomsmottagning





Per Wizén
The Hunt, 2002–2005
Stora Essingens Bibliotek



Från vänster:

Lena Westerlund
Utan titel, 1978

Cecilia Frisendahl
Kvinnor en blåsig dag, u.å.

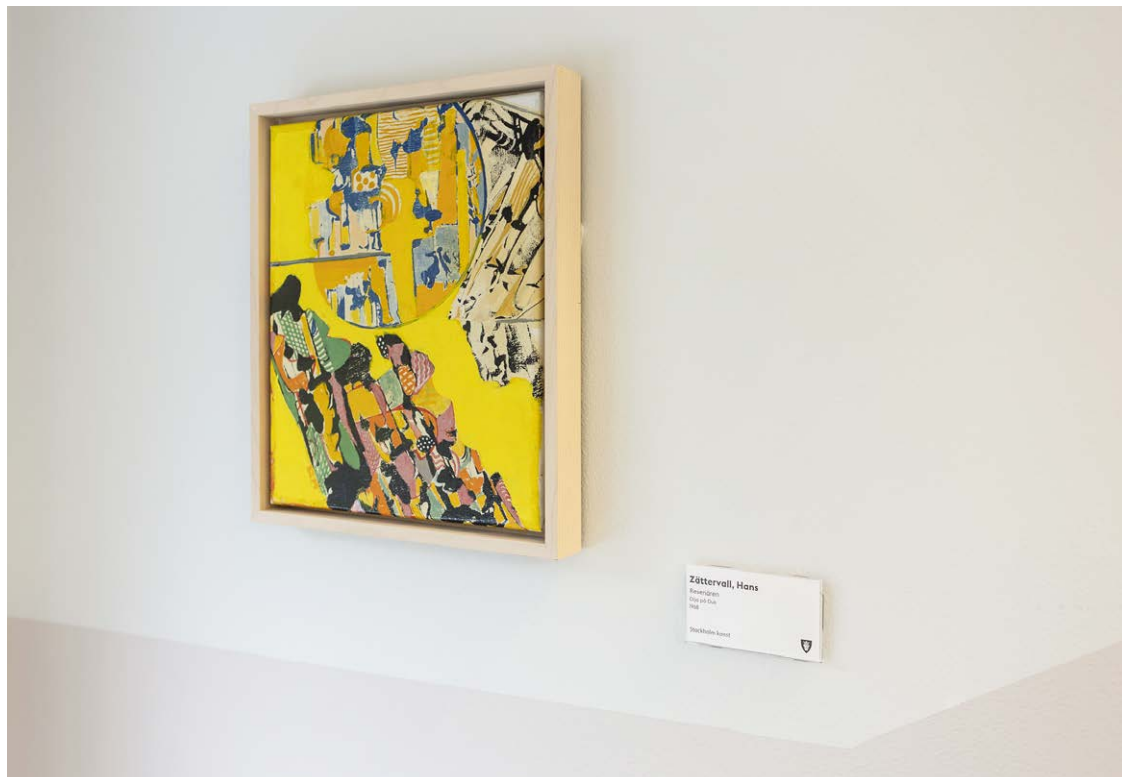
Susanne Söderholm
Spegeln I, 1974

Jens Mattiasson
Vid spårvagnen, 1964

Lisa Andrén
Samlarna, 1996

Anna Mizak
Grafiskt blad, 1980

Kulturskolans Resurscenter



Hans Zättervall
Resenären, 1968
Liljeholmens ungdomsmottagning



Nils Köläre
Brev, 1964
Järva stadsdelsförvaltning



Agneta Flock
Djungel till våren (detalj), 1972
Liljeholmens ungdomsmottagning



Martin Holmgren
Kvinna med barn (detalj), 1959
Järva stadsdelsförvaltning

TVÅ GÅNGER – EN VANA!

En gång är ingen gång, två gånger är en vana. För andra året i rad ställde Stockholm konst ut nyförvärv till stadens konstsamling på Liljevalchs+ och vi är glada över att det kommer att bli en nyförvärvsutställning även 2024. Vi hoppas att den färska traditionen håller i sig. Att presentera vad som köpts in är ett viktigt tillfälle för oss att nå ut till stockholmarna med vår verksamhet och visa hur vi har valt att utvidga samlingen den senaste tiden. Urvalet till utställningen var huvudsakligen nyförvärv från 2022 men även en del verk inköpta 2021. Sammanställningen blir av nödvändighet eklektisk. Vi eftersträvar att inköpen till samlingen ska representera dagens konstliv i Stockholm i så bred bemärkelse som möjligt, utan att tumma på kvaliteten.

Samlingen har över 100 år gamla anor och varje tid lämnar avtryck, så kommer även det vi köpt in och visar nu att göra i framtiden. Även om varje verk talar för sig självt så kan de också säga oss något om det sammanhang och den tidsanda de tillkom i. Hur kommer vi att se på verken ur 2023 års nyförvärvsutställning när vi blickar tillbaka?

Kommer vi att se Ayan Farahs, Hans Isakssons och Anja Fredells verk som ett tidens tecken på det nyväckta intresset för det textila hantverket och materialet som bärare av personliga och politiska historier? Cia Kanthis storformatsfotografi ur projektet *Blind Spot, I Didn't Know Their Stories But We Had The Same Eyes* kanske på lång sikt ger oss en uppdaterad bild av fiskaren, en karaktär som genom åren återkommit i samlingen i nya former. Kommer Mats Adelmans fågelskulpturer vittna om en tid då konsten engagerade sig i frågor som rör miljö och biologisk mångfald, lokalt och ur ett existentiellt perspektiv? Ragnar Perssons och Klara Wikstens naivistiska teckningar kan framöver möjligen påminna oss om hur många konstnärer som börjat sin bana i och hämtat inspiration från fanzine- och alternativseriekulturen.

Säkert kommer det att utkristallisera sig strömningar som präglar det tidiga 2020-talet som vi ännu inte kunnat se. Vad det blir vet vi inte än, men det blir spännande att följa dessa konstnärskap in i framtiden.

PLATS

Liljevalchs+
Södra Djurgården

KONSTNÄRER

Mats Adelman, Ayan Farah,
Anja Fredell, Olof Inger, Jarl
Ingvarsson, Hans Isaksson, Cia
Kanthi, Berit Lindfeldt, Haidar
Mahdi, Fatima Moallim,
Ragnar Persson, Katrin
Westman, Klara Wiksten m.fl.

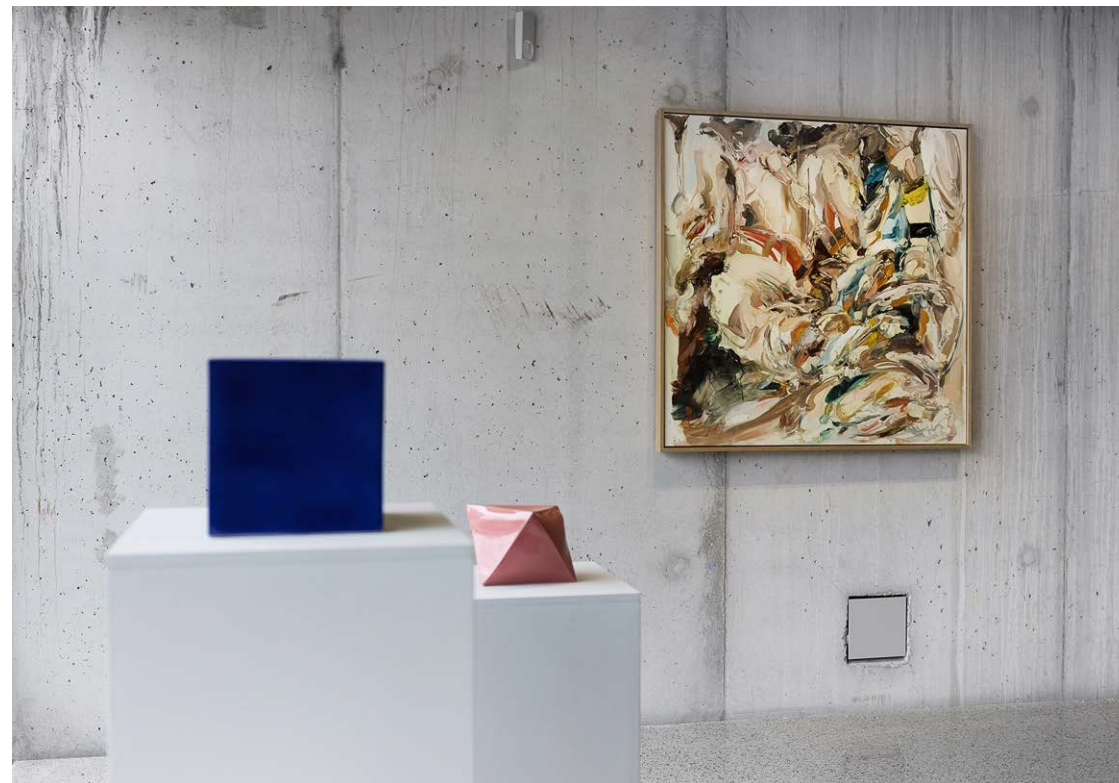
OLIKA MATERIAL

URVAL

Konstintendenter
Noak Lönn,
Andreas Nordh Hansson och
Anita Pettersson

TID

24 mars–14 maj 2023





ULLA WIGGEN

Pulsgivare

Varje år lånar Stockholm konst ut konstverk ur samlingen till utställningar i Sverige och utomlands. Ett av de mest utlånade verken de senaste åren är Ulla Wiggens *Pulsgivare* (1967).

I början av 60-talet umgås den då tjugoåriga konstnären Ulla Wiggen i kretsarna kring den experimentella musikföreningen Fylkingen, ett av dåtidens nav för utvecklingen av elektronisk musik i Sverige. Inspirerad av tekniken och skönheten i de elektroniska komponenterna börjar Ulla Wiggen utveckla ett säregt bildspråk där kretskort och elektroniska beståndsdelar sammanfogas till detaljerade målningar. Ulla Wiggen har själv sagt att hon intresserade sig för elektroniken, inte bara för dess skönhet, men då den kunde ses som en förlängning av det mänskliga medvetandet utanför kroppen.

Ulla Wiggen valde att ta ett steg tillbaka från konsten och i mer än 20 år ägnade hon sig istället åt sitt arbete som psykoterapeut. I samband med att hon 2013 blev inbjuden att ställa ut på Moderna Museet ”återupptäcktes” hennes konstnärskap och hon bestämde sig för att åter börja måla. Idag har hennes motivval flyttats från elektroniken till den mänskliga kroppen. Ett sätt för henne att vända blicken inåt och utforska en värld som hon beskriver som lika gåtfull och mystisk som den elektroniska.

Totalt blev det omkring 30 elektronikmålningar från tiden 1963–1969. I dagens ljus där gränserna mellan teknik och människa allt mer börjat luckras upp förstår man hur banbrytande hennes elektroniska porträtt var redan för 60 år sedan. *Pulsgivare* är det mest efterfrågade och utställda av Ulla Wiggens fyra verk i konstsamlingen. Den har bland annat visats i New York och på konstbiennalen i Venedig 2022 och man skulle kunna påstå att det är samlingens mest beresta konstverk. 2024 bär det av igen, då till Kassel i Tyskland där Ulla Wiggens hela konstnärskap ska visas i en stor retrospektiv på Fridericianum. Att kunna bidra till konstvärldens infrastruktur genom att låna ut konstverk ur samlingen är en viktig del av vår verksamhet.

KONSTNÄR

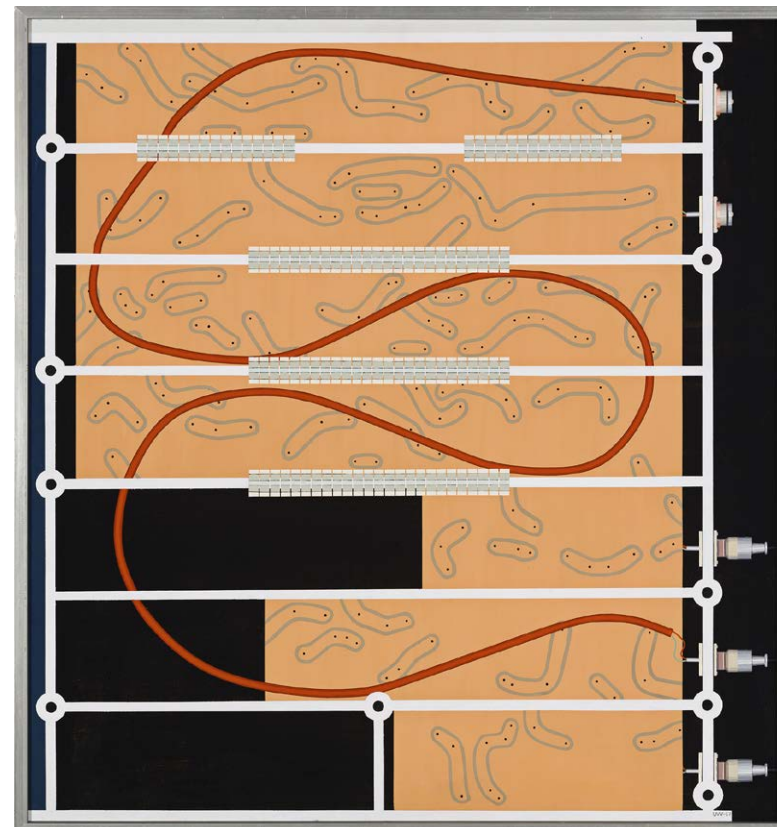
Ulla Wiggen

TITEL

Pulsgivare, 1967

MATERIAL

Akryl på pannå



KONSTINKÖP



Jeannette Ehlers
We're Magic. We're Real. #3,
(From Sunset to Sunrise), #2, 2021–2022
Bläckstråleutskrift på bomullspapper
20 × 30 cm



Coyote
But In The End We Will Win, 2021
Offset tryckplåt, Göteborgsblått bläck
103 × 80 cm



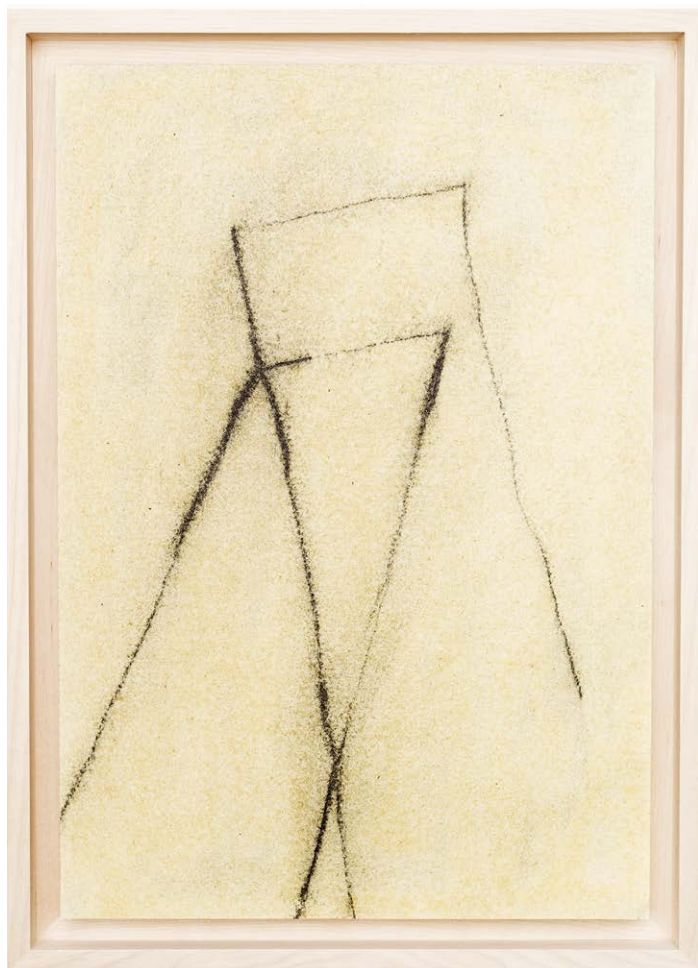
Emma Jönsson
En vit måne stiger upp, 2021
Bomullstråd på sammet
43,5 × 44,5 cm



Elin Odentia
Within These Shades, 2022
Olja på duk
108,3 × 100,3 cm



Arne Niklasson
Parfym, 2022
Blandteknik på duk
44 × 37 cm



Liva Isakson Lundin
Takt, 2022
Oljekrita på papper
29,8 × 20,7 cm



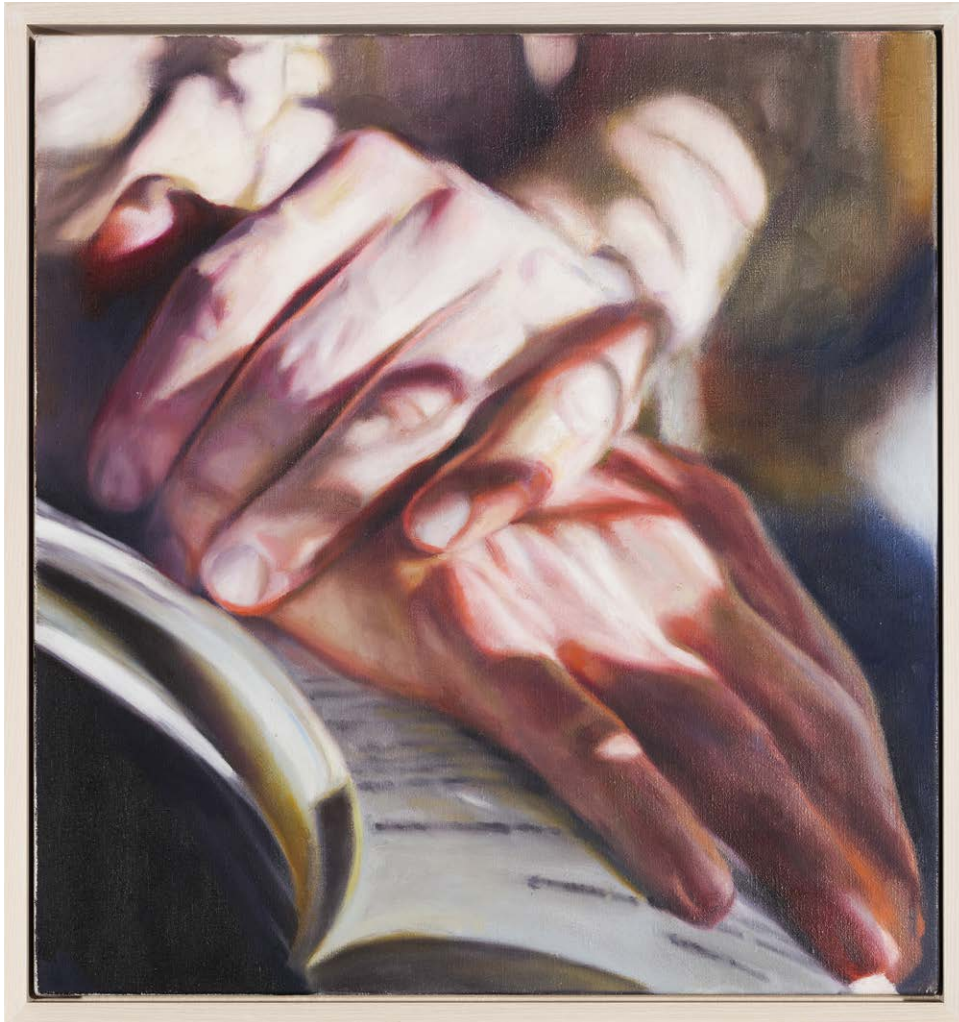
Liva Isakson Lundin
Takt, 2022
Oljekrita på papper
29,8 × 20,7 cm



Britt-Ingrid Persson
Växter I, u.å.
Bemålad betong och plast
36 × 14 × 12 cm



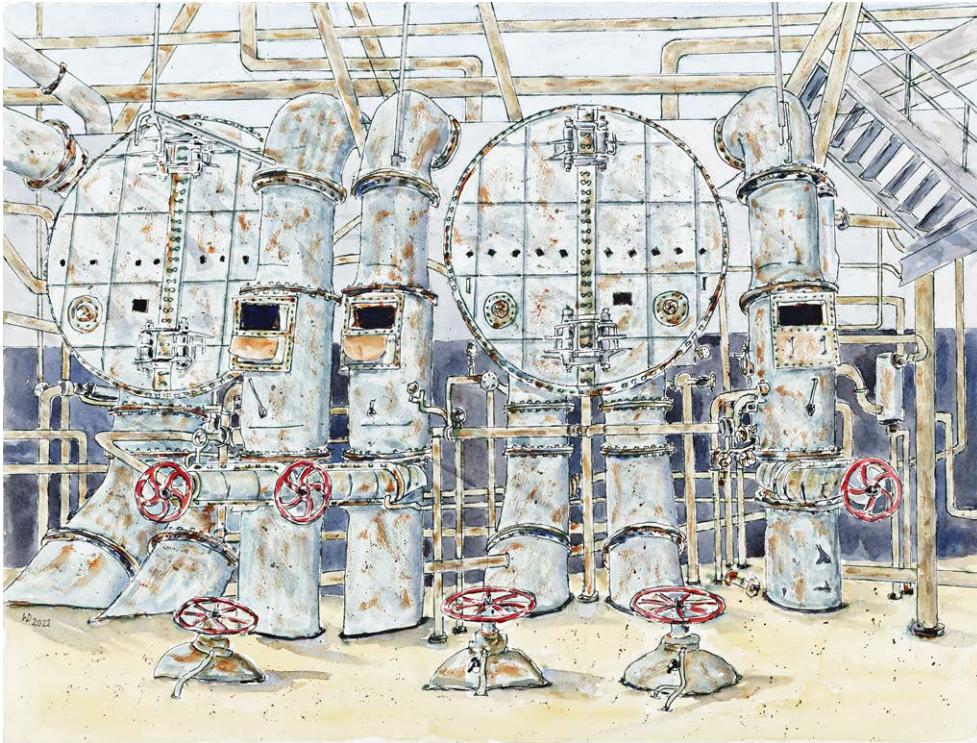
Britt-Ingrid Persson
Växter II, u.å.
Bemålad betong
38 × 13 × 9 cm



Niklas Holmgren
Orden IV (Händerna), 2022
Olja på duk
46,5 x 43,5 cm



Ylva Westerlund
Attempt to Reconstruct a Mosaic Landscape,
Järvafältet, 2023
Akvarellcollage på papper
74 x 57 cm



Wolfgang Dietrich
Rörfantasi 5, 2022
Akvarell på papper
56,8 x 75 cm



Theresa Traore Dahlberg
Hakili-The Hare VI, 2022
Brons
127 x 21 x 100 cm



Tommy Hilding
Nature Reserve 1814, 2022
Olja på duk
57,5 × 102,2 cm



Fabian Bergmark Näsman
Fig. 53, 2023
Glasfiber, epoxy, billack
60 × 60 × 35 cm



Nicklas Randau
Utan titel (natt), 2023
Olja på duk
45 × 60 cm



Susanne Larsson
Paradis, 2023
Glaserad keramik
28 × 30 × 18 cm



Dan Almqvist
Blomman, 2023
Olja på duk
50 x 34 cm



Lin de Mol
Lost & Found, 2022
Polymer och LED-ljus
80 x 104 x 35 cm



Mary Furniss
Banishing I, 2021
Tusch och blyerts på papper
29 x 20,5 cm



Mary Furniss
Banishing II, 2021
Tusch och blyerts på papper
29 x 20,5 cm



Johan Scott
Utan titel, 2023
Olja på polykarbonat
100 × 70 cm



Mariana Silva Varela
Xapu (Trilogi), 2022
Japanguld, ull, bomull, indigo
24 × 42 cm



Ebba Svensson
Natten kan upplevas som gul, 2023
Olja på duk
200 x 185 cm



Esko Männikkö
Utan titel (från serien PEMOHT), 1989–1995/2013
Bläckstråleutskrift
76 x 64,5 cm



Ruben Risholm
Snäckvarelsen, 2023
Lind, lack
92 x 47 x 19 cm

SÅ HÄR GÅR DET TILL från beställning till invigt konstverk

Arbetsprocessen på Stockholm konst ser ut så här:

Initiativ – nytt projekt

Beställaren kontaktar Stockholm konst – helst med besked om enprocentsanslagets storlek.

Förmöte

Stockholm konst presenterar konstprocessen för beställaren och får information om det nya projektet av beställaren.

Beställning

Beställaren gör en formell beställning hos Stockholm konst som ansvarar för konsten.

Konstprojektledare tillsätts

Stockholm konst utser en konstprojektledare för uppdraget.

Samrådsgrupp tillsätts

Stockholm konst tillsätter en samrådsgrupp för projektet med representanter från beställaren och Stockholm konst. Vid större projekt utses två politikerrepresentanter från Stockholms konstråd som ingår i samrådsgruppen.

Startmöte

Beställaren informerar Stockholm konst och konstprojektledaren om förutsättningarna för projektet.

Konstprogram formuleras

Stockholm konst upprättar ett konstprogram som beskriver syfte och fokus för konstprojektet samt var och hur konst kan tillskapas för platsen eller området. Konstprogrammet med tillhörande budget och tidplan diskuteras och beslutas i samrådsgruppen.

Upphandling av konstnär

Stockholm konst upphandlar en eller flera konstnärer för projektet. Konstprogrammet ligger till grund för upphandlingen. Ett generellt förslag till avtal och skissinbjudan till konstnären finns med i upphandlingen.

Skissperiod

Efter upphandling kan en konstnär kontrakteras för skissuppdrag. Konstnärens skisstid bör vara minst tre månader. I konstnärens uppdrag ingår att ta fram en hållbar budget för konstprojektet. En avstämning sker mitt i skissperioden med samrådsgruppen. Stockholm konst beslutar när förslaget ska vidare till samrådsgruppen för en slutlig presentation. På detta möte, där skissförslaget inklusive budget presenteras, diskuteras och godkänns förslaget. Samrådsgruppen förordar om skissförslaget ska genomföras. Det slutliga beslutet om genomförande tas enligt Kulturförvaltningens delegationsordning av chefen för Stockholm konst.

Produktion av konstverk

Efter det att genomförandeavtal tecknats med konstnären kan produktionen av konstverket starta. Konstnären har ansvar för budgeten. Arbetet sker i löpande samråd med Stockholm konst och dess konstprojektledare i såväl praktiska som ekonomiska frågor. Ofta krävs ett nära samarbete med byggprojektet.

Konstverket slutbesiktigas

Besiktningen görs av Stockholm konst, konstnär, beställare och konstprojektledare. Av besiktningssprotokollet ska bland annat framgå montering, material, teknik, drifts- och underhållsbehov samt annan information om verket. När besiktningssprotokollet är påskrivet överlämnas konstverket till den mark- eller fastighetsägare som ska förvalta det.

Arbetet slutförs

Konstverket invigs. Stockholm konst ansvarar för framtagning av verkskylt, pressinformation och foto-grafering av konstverket.

Tidsram

Hur lång tid det tar för konsten att komma på plats varierar beroende på projektets storlek, men generellt följer konstprocessen byggprojektets tidsplan. En högst ungefärlig tumregel är att det tar minst ett år från beställning av skissuppdraget till dess att konstverket är klart.

THE PROCESS

From Commission to Inaugurated Artwork

This is how Stockholm konst commissions public art:

Initiatives – New Projects

The commissioner contacts Stockholm konst, preferably indicating the amount of the one percent allocation.

Pre-meeting

Stockholm konst outlines the art process to the commissioner, who provides information on the project.

Commission

The commissioner places a formal order with Stockholm konst who is responsible for the art.

Appointment of Project Manager

Stockholm konst appoints a project manager for the commission.

Appointment of Consultation Group

Stockholm konst appoints a consultation group, including representatives of the commissioner and Stockholm konst, and – for larger projects – two political appointees from Stockholm Public Art Council.

Start-up Meeting

The commissioner informs Stockholm konst and the project manager of the project's prerequisites.

Formulation of the Art Programme

Stockholm konst develops an art programme describing the purpose and focus of the art project, and where and how art can be created for the site or area. The art programme, budget and time schedule are discussed and approved by the consultation group.

Selection of Artist

Stockholm konst selects one or several artists for the project. The art programme forms the basis for the selection, which includes a general proposal for a contract and a sketch invitation to the artist.

Sketch Period

Following the nomination, the artist will be contracted for a sketch assignment. The artist's sketch period should be at least three months. It is the responsibility of the artist to develop a sustainable budget for the project. A review meeting with the consultation group is held in the middle of the sketch period. Stockholm konst decides when the proposal is to be forwarded to the consultation group for a final presentation. At this meeting, the sketch proposal and the budget are presented, discussed and approved. The consultation group recommends whether the sketch proposal should be implemented. In accordance with the delegation of authority of the Region Stockholm Culture Administration, the final decision on implementation is taken by the director of Stockholm konst.

Production of the Artwork

After the signing of the implementation agreement, the production of the artwork can begin. The artist is responsible for the budget. The work is carried out in ongoing consultation with Stockholm konst and its project manager with regard to both practical and financial issues. Close collaboration with the building project is often required.

Final Inspection of the Artwork

The final inspection is carried out by Stockholm konst, the artist, the commissioner and the project manager. The inspection report shall include information on mounting, materials, technique, running and maintenance requirements in addition to other relevant information on the artwork. When the inspection report has been signed the artwork is handed over to the land or property owner who will manage it.

Completion

The artwork is inaugurated. Stockholm konst is responsible for providing signage, press information and photographing the artwork.

Time Schedule

How long it takes for the artwork to be completed depends on the scope of the project. Generally, the art project follows the time schedule of the building project. A very approximate rule of thumb is that it takes at least one year from the commissioning of the sketch assignment until completion.

Vi är Stockholm konst

Stockholm konst arbetar för och med stockholmarnas nya offentliga konst. Vi tar hand om hela processen som leder fram till att ny konst kommer på plats på gator och torg, i parker och bostadsområden. Dessutom arbetar vi med att förklara alla fördelar med enprocentsregeln för våra uppdragsgivare och för allmänheten. En procent som ska avsättas för konstnärlig gestaltning vid all ny-, om- och tillbyggnad i Stockholms stad. Stockholm konst ansvarar även för stadens konstsamling, vars syfte är att placeras i stadens skolor, förskolor, vård- och omsorgsboenden samt i övriga förvaltningslokaler. Under 2023 arbetade nedanstående på Stockholm konst:

Stefan Hagdahl

Chef

Anna-Karin Ericson

Projektchef

Kambiz Abbassi

Projektassistent

Giulia Cairone

Fotograf

Kevin Chang

Fotograf

Krister Eliasson

Konservator

Ingrid Jansson

Konsthanterare

Jenny Lawner

Projektsamordnare

Germund Lindunger

Konsthanterare

Noak Lönn

Konstintendent

Victor Magnusson Hmelevskij

Projektsamordnare

Andreas Nordh Hansson

Konstintendent

Ann Olsson

Konservator

Joanna Persman

Konstintendent

Anita Pettersson

Konstintendent

Malin Ros Tägtström

Projektsamordnare

Therese Sjöberg

Rammakare

Iwona Strömberg

Konservator

Maria Svallfors

Upphandlare

Stockholm konst and the One Percent Rule

What is Stockholm konst?

Stockholm konst is the public body responsible for art commissions and acquisitions for the City of Stockholm's indoor and outdoor public spaces.

Administratively, we belong to the City of Stockholm's culture and real estate division. Politically, we answer to the City Arts Council, a fourteen-strong advisory panel appointed by the City Culture Board. Financially, we work solely on a project-by-project basis: all the commissions we manage are funded through the One Percent Rule, according to which one percent of the building costs of all new buildings, renovations or extensions to existing buildings carried out by the City of Stockholm must be earmarked for the creative arts. In addition, we enlist the help of freelance project managers, artists and curators who join us on a consultancy basis.

The One Percent Rule

The One Percent Rule was introduced by Stockholm City Council in 1963. Today, Stockholm is one of few municipalities in Sweden where such art appropriations are not only recommended but compulsory, ensuring that new contemporary artworks are regularly seen in Stockholm's public spaces. The long existence of the One Percent Rule has guaranteed that the history of public art is clearly written on the city's buildings and public spaces, and reflects the era in which it was produced. Thanks to the One Percent Rule, art is a natural part of the history of the city.

Stockholms konstråd 2023

Ledamöter

Tina Kratz (V) ordförande
Isabel Smedberg-Palmqvist (L) vice ordförande
Lou-Ann Wejke Norberg (M)
Gunno Sandahl (S)
Ewa Carlsson Hallberg (S)
Marja Sandin-Wester (MP)
Oscar Sameland (M)

Ersättare

Shiva Samadi (S)
Shamso Ali Hassan (V)
Stig Hansén (S)
Mathias Rost (S)
Niclas Peyron (L)
Rebecka Pershagen (C)
Christina Huss (M)

Konstnärer

- Mats Adelman s. 148
Dan Almqvist s. 172
Lisa Andrén s. 143
Malin Arnell s.128
Klas Barbrsson s. 132, 133
KG (Karl Göte) Bejemark s. 10
Jonas Bentzer s. 76
Christian Berg s. 9, 10
Fabian Bergmark Näsman s. 14, 169
Julia Bondesson s. 98
Birgitta Burling s. 7, 93, 94
Mattias Bäcklin s. 5, 41
Ia Centerhall s. 112
Coyote s. 156
Clara Dackenberg s. 86
David Dahl s. 26
Lin de Mol s. 173
Siri Derkert s.13
Carl-Olof Deurell s. 68
Wolfgang Dietrich s. 166
Jeannette Ehlers s. 155
Stina Ekman s.12
Daniel EKTA Götesson s. 101
Carl Eldh s. 116, 129
Carin Ellberg s. 13
Pye Engström s. 10
Joanna Eriksson s. 84
Ayan Farah s. 148
- Mar Fjell s. 128
Agneta Flock s. 146
Anja Fredell s. 148
Torsten Fridh s. 12
Cecilia Frisendahl s. 143
Ariana Funk s. 113
Mary Furniss s. 174, 175
Irina Gebuhr s. 6, 56
Eric Grate s. 25, 128
Charlotte Gyllenhammar s. 7, 124, 125
Roland Haeberlein s. 138, 140
Paul Hedqvist s. 24, 62, 98
Johannes Heldén s. 16
Mirjam Hemström Farsi s. 113
Hesselholdt & Mejlvang s. 26
Sofie Hesselholdt s. 26
Tommy Hilding s. 168
Salad Hilowle s. 90
Martin Holmgren s. 147
Niklas Holmgren s. 164
Sepidar Hosseini s. 128
Anna Högberg s. 5, 52
Ida Idaida s. 108
Olof Inger s. 148
Jarl Ingvarsson s. 148
Valentine Isæus-Berlin s. 7, 136
Liva Isakson Lundin s. 160, 161
Hans Isaksson s. 148
- Susanna Jablonski s. 7, 104
Cyrillus Johansson s. 41
Lisa Jonasson s. 62
Åsa Jungnelius s. 120
Emma Jönsson s. 157
Matti Kallioinen s. 62
Cia Kanthi s. 148
Tony Karlsson Savci s. 128
Martin Kozlowski s. 46, 50
Nils Kölare s. 145
Sonja Larsson s. 14
Susanne Larsson s. 171
Oskar Laurin s. 90
Axel Lieber s. 5, 25
Berit Lindfeldt s. 148
Theodor Lundberg s. 116
Tomas Lööw s. 41
Haidar Mahdi s. 148
Bror Marklund s. 14
Jens Mattiasson s. 143
Stefan Mattsson s. 32
Vibeke Mejlvang s. 26
Truls Melin s. 13
Anna Mizak s. 143
Fatima Moallim s. 108
Alejandro Montero Bravo s. 5, 38
Valeria Montti Colque s. 14
Theo Moorman s. 112
- Esko Männikkö s. 179
Vega Määttä Siltberg s. 112
Sara Nielsen Bonde s. 76
Arne Niklasson s. 159
Filippa Nilsson Kallhed s. 102
Vera Nilsson s. 13
Jockum Nordström s. 13
Emil Näsvall s. 10
Elin Odentia s. 158
Piet Oudolf s. 32
Miriam Parkman s. 112
Mikael Pauli s. 78
Anna Persson s. 44
Britt-Ingrid Persson s. 162, 163
Ragnar Persson s. 148
Stina Persson s. 111, 116
Siri Petterson s. 112
Katja Pettersson s. 11, 13
Nicklas Randau s. 170
George Rippon s. 6, 58
Ruben Risholm s. 180
Auguste Rodin s. 116
Johan Scott s. 176
Mariana Silva Varela s. 177
Sam Siwe s. 46
Niils Sterner s. 68
Studio Supersju s. 6, 111, 112
Sofia Sundberg s. 5, 32, 33
Ebba Svensson s. 178
- David Svensson s. 68
Sara Söderberg s. 72
Susanne Söderholm s. 143
Ea ten Kate s. 42
Johan Tirén s. 5, 52
Theresa Traore Dahlberg s. 6, 107, 167
Xavier Veilhan s.12
Ladislav Vlna s. 122
David von Bahr s. 20
Zafira Vrba Woodski s. 128
Lena Westerlund s. 143
Ylva Westerlund s. 165
Katrín Westman s. 148
Ulla Wiggen s. 152
Klara Wiksten s. 148
Hanna Wildow s. 128, 129
Alva Willemark Mesaros s. 128
Per Wizén s. 142
Anna Zacharoff s. 6, 58
Joakim Zickert s. 90
Hans Zättervall s. 144
Anders Årfelt s. 7, 104
Ragnar Östberg s. 6, 111

Konstprojekt 2023

Redaktör: Joanna Persman

Författare: Joanna Persman där inget annat anges.

Stefan Hagdahl s. 5–15; Stefan Hagdahl, Mikael Pauli och

Torbjörn Johansson s. 78; Frida Cornell s. 94; Åsa-Viktoria Wihlborg och

Alida Ivanov s. 132–133; Noak Lönn s. 140, 148; Andreas Nordh Hansson s. 152

Foto: Giulia Cairone där inget annat anges.

Arkivbilder s. 8–15; Anna-Karin Ericson s. 17, 18–19, 34–35;

Sofia Sundberg 36–37; Sam Siwe 47–49, David Svensson s. 69;

Kevin Chang s. 70–71; Mikael Pauli s. 79, 80–81; Linda Forsell s. 130–131

Foto konstinköp: Kevin Chang

Bildbearbetning: Giulia Cairone

Grafisk form/produktion: Patric Leo

Original: Petra Ahston Inkapööl och Patric Leo

Korrektur: Margaretha Schön

Översättning: Olsson Diamond Text

Tryck: Italgraf Media, 2024

ISBN 978-91-988376-0-5

Stockholm konst

Stockholms konstråd

Stockholm 2024

Omslag: 1%-projekt, arkivbilder

