



En procent till konst.

Utlysning av konstnärligt gestaltungsoppdrag:

Enskede idrottsplats med ny multihall | Enskede

Konstnärlig gestaltning i flera delar

Kulturförvaltningen | Stockholm konst

Tidplan:

Sista anmälningsdag för att delta i upphandling **2025-02-28**

Inlämning skissförslag: **2025-06** exakt tid enligt senare överenskommelse

Arvode skissoppdrag: **60 000 SEK exkl. moms**

Budget gestaltungsoppdrag: max **1 600 000 SEK exkl. moms**

Varav 200 000 SEK avser konstnärligt arvode (ersättning konstnärlig idé och upphovsrätt)

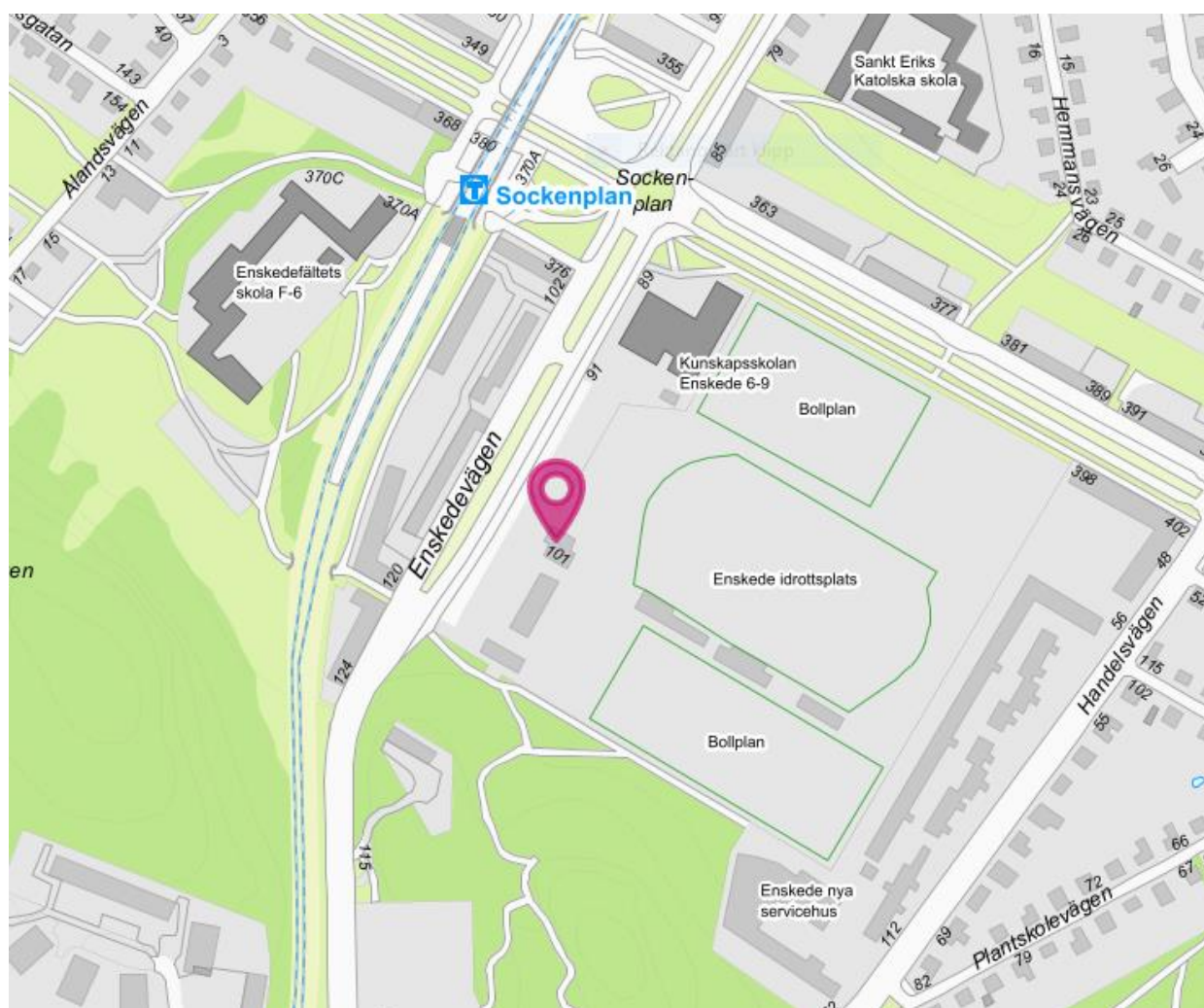
Produktion konst: juni 2025 till juni 2027

KONSTNÄRLIG GESTALTNING ENSKEDE INDROTTSPLATS, NY MULTIHALL | ENSKEDE

Beställare: Stockholm konst i samarbete med Fastighetskontoret | Dnr: KUL 2025/82
Konstprojektledare: Stefan Otto

Enskede idrottsplats ska rustas upp och en ny multihall ska byggas. I samband med detta ska en konstnärlig gestaltning i flera delar genomföras som kan bidra till att accentuera entréområdet till anläggningen.

Välkommen med din ansökan!



Enskede idrottsplats markerad på kartan. Närmaste tunnelbanestation är Sockenplan.

PLATSEN OCH PROJEKTET

På Enskede idrottsplats utanför Stockholm tränar tusentals barn och unga fotboll och friidrott. Anläggningen är även öppen för allmänheten för spontanidrott.

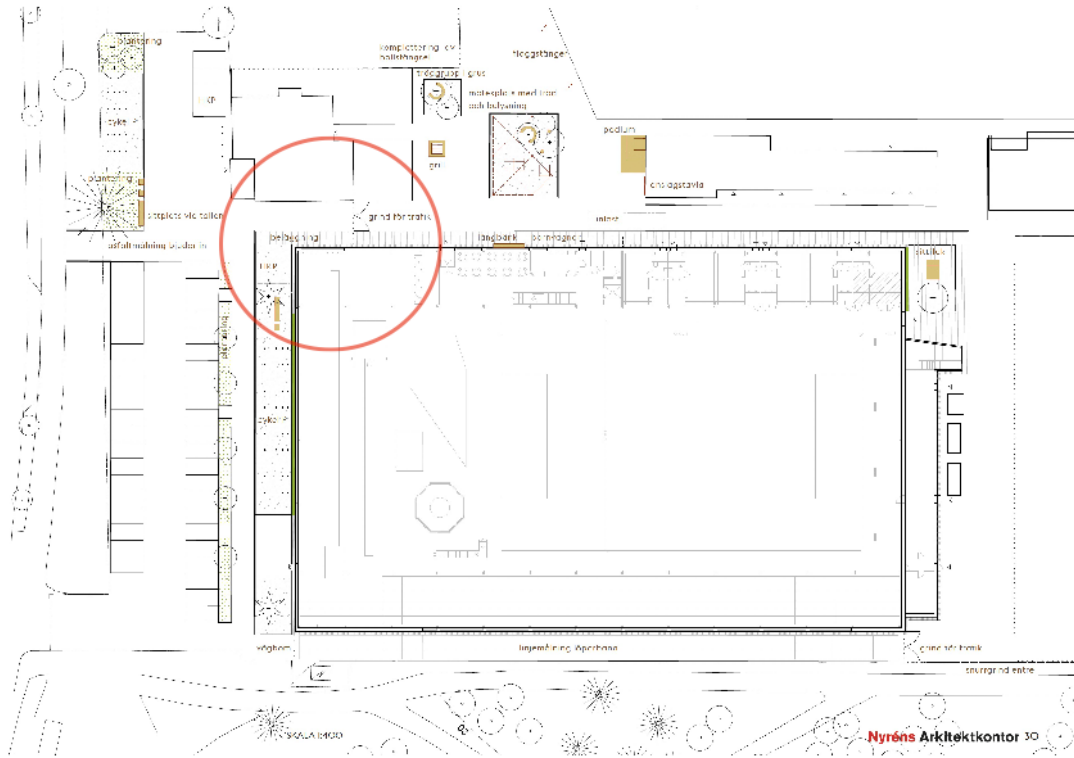
En ny multihall ska uppföras på idrottsplatsens sydöstra del. Hallen kommer att rymma en sjuemannaplan för fotboll med konstgräs och ytor för friidrott. I samband med att multihallen byggs rivs en äldre omklädnadsbyggnad och omklädningsrum inryms istället i den nya hallen med access utifrån. Entréområdet från Enskedevägen ska struktureras om så att det blir tryggt och säkert. En entré till området finns även närmast den nya multihallen från söder i anslutning till en gångväg genom det intilliggande skogsområdet.

Entrén till hallen placeras mot en samlingsplats som kan ses som "hjärtat" i anläggningen. Här finns fristående klubblokaler för Hammarby friidrott och Enskede IK och det planeras för sittytor, träd och grillmöjligheter. Ytorna runt hallen kommer främst att vara hårdgjorda med asfalt och marksten, men några mindre ytor med stenhjöl planeras kring planterade träd. Ytorna närmast fasaderna fredas som gångväg och belysningen runt anläggningen kommer att uppgraderas.

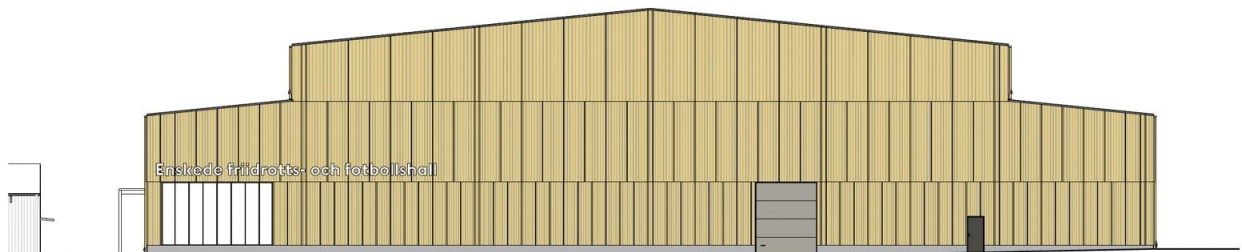
I anslutning till hallens invändiga entré finns serveringsytor och en trappa som leder upp till entresolvåningen som löper längs tre av hallens väggar. Mot ena kortsidan placeras en terrass och utvändiga sittgradänger. Stora glasade ytor vid entrén bidrar till att koppla samman ute/inne. Hallen uppförs utifrån en basilikaform med högre mittskepp och lägre sidoskepp, vilket bidrar till fin ljusförläggning genom högt sittande fönster. Fasaden kläs med slät träpanel i ockragult.

PLATSEN FÖR KONSTNÄRLIG GESTALTNING

Idag är entrésituationen otydlig och därför vore det intressant om konsten kunde bidra till att uppmärksamma både idrottsanläggningen och dess entré. Två platser har identifierats som särskilt lämpade för ett sådant tudelat gestaltungsuppdrag: glaspartierna på hörnet på byggnaden som vetter mot Enskedevägen och områdets entré med staket och grind i anslutning till samma plats.

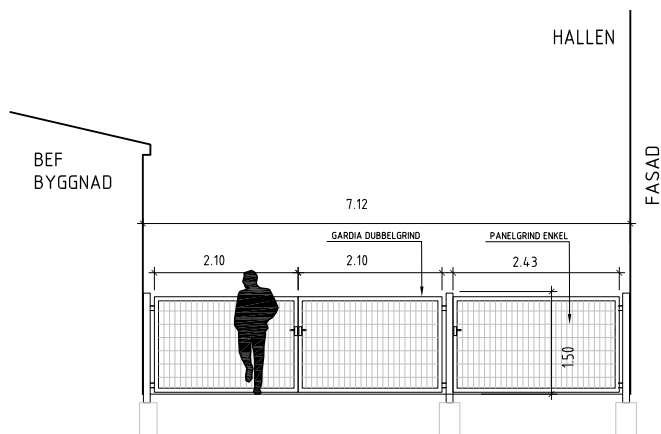


Den röda ringen på planritningen visar området för en konstnärlig gestaltning. Planritning Nyréns arkitekter.



FASAD MOT VÄSTER

I hörnet på fasaden mot Enskedevägen finns stora uppglasade partier som utgör plats för konst. Fasadritning Nyréns arkitekter



Den andra platsen för konst är entrén in till idrottsplatsen där konsten kan ta plats på både grinden och staketet. Sektionsritning Nyréns arkitekter.

UPPDRAGET OCH VISIONEN FÖR DEN KONSTNÄRLIGA GESTALTNINGEN

Visionen är att förstärka entrén till området och skapa en tydlig visuell accent till den nya multihallen. Man kan tänka sig en konstnärlig markering som vandrar från staketet via grinden och över till fasaden och glaset på andra sidan, två uttryck eller poler som graviterar med varandra och bildar en sammanhållen helhet. De arkitektoniska förutsättningarna uppmanar till konst som är väl integrerad. Ett nära samarbete med arkitekt och övrig projektledning ingår i de konstnärliga förutsättningarna. Det är också viktigt att funktioner och siktlinjer genom glaset och grinden bibehålls. Rent materialmässigt finns det flera olika vägar att gå; från smide eller olika svets- eller gjuttekniker för grinden till blåstring eller olika varianter av folieringar för glaset. Man kan med fördel arbeta med färg i någon form både på grinden och på glaset. Förhoppningen är att konstverken ska vara visuellt tydliga på håll och kunna signalera och guida folk in till anläggningen, men ha ett intimare tilltal vid nära anblick.

VEM SÖKER VI?

Vi söker en konstnär med ett samtida uttryck och som har tidigare vana av att arbeta i större skala i det offentliga rummet eller som åtminstone förstår de speciella krav det ställer på material och arbetsmetoder. Konstuppdraget kommer också att behöva samordnas med arkitekt och landskapsarkitekt. Konstnären bör uppvisa tidigare erfarenheter av arbete i olika tekniker och material såsom glas, metall, smide eller angränsande tekniker, då en förståelse av dessa tekniker och material underlättar arbetet för uppdraget.

Välkommen med din ansökan!

Stockholm konst