



En procent till konst.

Utlysning av konstnärligt gestaltungsoppdrag:

Vällingby sim- och idrottshall | Vällingby

Rörelse och gemenskap – en delad plats

Invändig konstnärlig gestaltning

Kulturförvaltningen | Stockholm konst

Tidplan:

Sista anmälningsdag för att delta i upphandling **2025-03-07**

Inlämning skissförslag: **2025-08** exakt tid enligt senare överenskommelse

Arvode skissoppdrag: **60 000 SEK exkl. moms**

Budget gestaltungsoppdrag: **max 1 300 000 SEK exkl. moms**

Varav 170 000 SEK avser konstnärligt arvode (ersättning konstnärlig idé och upphovsrätt)

Produktion konst: september 2025 – augusti 2028

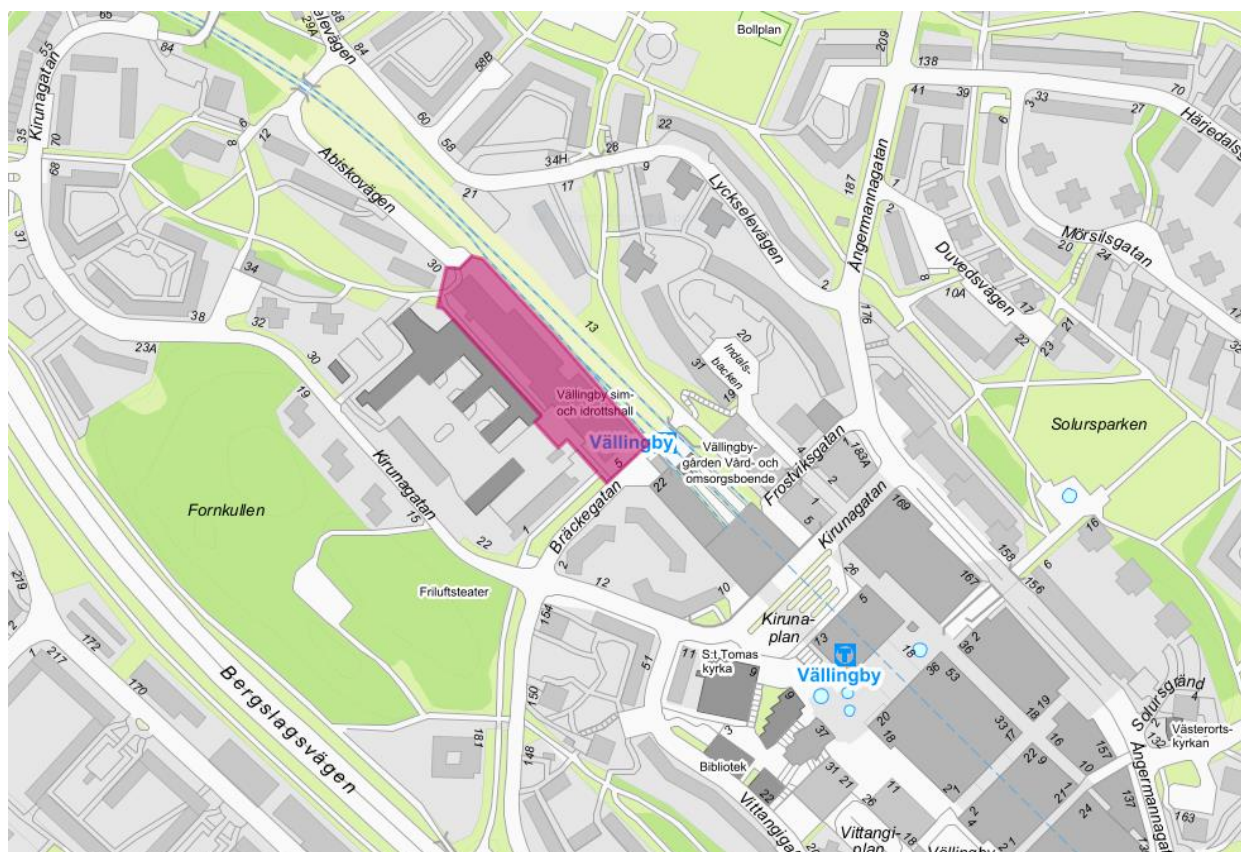
KONSTNÄRLIG GESTALTNING - INVÄNDIG

VÄLLINGBY SIM- OCH IDROTTSHALL | VÄLLINGBY

Beställare: Stockholm konst i samarbete med Fastighetskontoret | Dnr: KUL 2025/148
Konstprojektledare: wiklundwiklund

När Vällingby sim- och idrottshall ska renoveras och byggas om ges möjlighet till konstnärliga gestaltningar både in- och utvändigt. Detta uppdrag avser en invändig gestaltning med en tematik som handlar om en delad plats där människor, olika världar och tempon finns intill varandra. Den tilltänka platsen för konst är i bottenvåningens korridorer där gestaltningen utgör en sekvens som skapar en rörelse med pauser, rytmer och riktmärken.

Välkommen med din ansökan!



Vällingby sim- och idrottshall markerad med rött på kartan.

PLATSEN OCH PROJEKTET

Som en av de sista hållplatserna på den gröna tunnelbanelinjen ligger Vällingby, på många vis en typisk Stockholmsförort. På 1950-talet, när förorten var ny, var den ett folkhemsbygge som drog till sig besökare från hela världen. En ABC-stad, ett komplett samhälle, en mönsterförort. Under åren har området förändrats och fått många nya bostäder. Idag är Vällingby en förort med en stor del utrikes födda, närmare hälften har sina rötter på andra platser än i Sverige. Här ligger Vällingby sim- och idrottshall som uppfördes 1970-72 efter ritningar av Helge Zimdal. Mitt emot simhallen ligger S:t Jacobi gymnasium ritat av samme arkitekt. Skolan fungerar för närvarande som evakueringskola för elever från andra grundskolor som renoveras i Västerort. Eleverna använder Vällingbyhallens lokaler för idrottsundervisning.

I tidens anda uppfördes sim- och idrottshallen som en solitär byggnad med stark skulptural karaktär – ett spel med täta volymer, långa fönsterband, stora glaspartier och lanterniner. En byggnad av dignitet som fogades till andra i Vällingby såsom biblioteket, biografen Fontänen, medborgarhuset Trappan, de två kyrkorna S:t Tomas kyrka och Västerorts kyrkan.

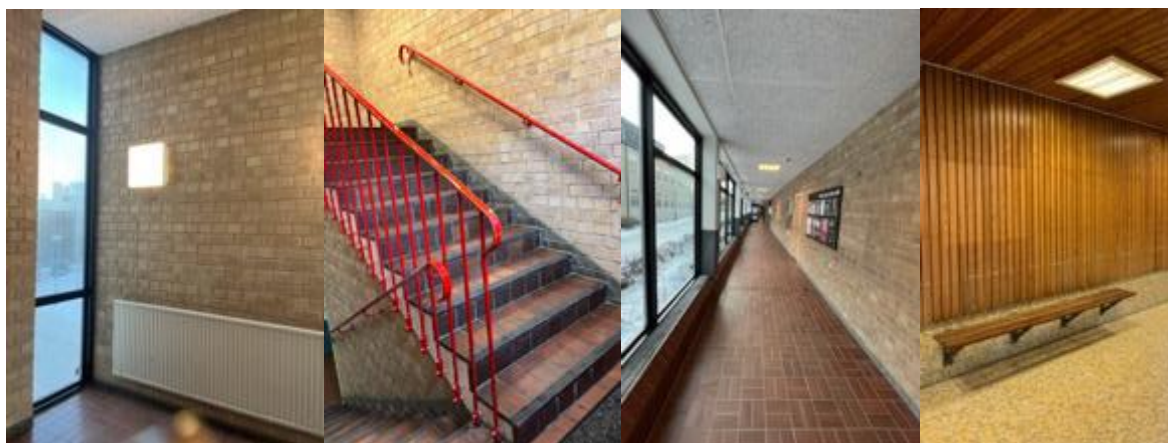


Sim- och idrottshallen när den var nyuppförd på 1970-talet. Bild: Stockholms stadsarkiv.

Sim- och idrottshallen är flitigt använd, här samsas motionärer, skolklasser och idrottsföreningar av olika slag. Inför ombyggnaden har man låtit göra en barnkonsekvensanalys som bygger på dialoger med barn och ungdomar som nyttjar anläggningen idag. Anläggningen är grönklassad vilket innebär att den bedöms vara särskilt värdefull ur historisk, kulturhistorisk, miljömässig eller konstnärlig synpunkt.

Vällingby sim- och idrottshall ska nu renoveras och byggas om och för att möta dagens olika krav blir renovering och ombyggnad omfattande. Byggnaden kommer att behöva rivas till stomrent och förses med nya ytskikt både in- och utvändigt. En återbruksinventering kommer att göras för att se över vilka material och andra delar som kan återanvändas. Bevarandeambitionen är hög och tillägg görs i samklang med befintlig arkitektur. En ny huskropp, husvolymen mot söder och Vällingby centrum, utformas omsorgsfullt och i dialog med befintlig gestaltning. Den ges ett mer öppet uttryck än dagens mer slutna volym. Den utvändiga materialpaletten bibehålls: ljus tegel, synlig betong, glas, teak, varmvit plåt och bruneloxerad aluminium.

Invändigt renodlas de olika sambanden och funktionerna och de allmänna delarna görs tillgängliga. I den antikvariska utredningen lyfter man fram rum som är särskilt värda att bevara: den karaktäristiska entréhallen med dominant trappa och överljus från lanternin, samt själva simhallen med 25-metersbassäng, undervisningsbassäng och det angränsande caféet. Här återskapar arkitekterna den ursprungliga gestaltningen. Den invändiga materialpaletten består av ljus tegel, klinker, mosaik, träpanel, teak och träullsplattor. En robust palett med stark materialitet. Kulörer är främst materialens egna men inslag av mörk turkos och klarrött förekommer.



Trapphall, trappräcke, korridor mot norr, träpanel i simhall. Foto: wiklundwiklund/Reichmann antikvarier



Entréhallens trappa och taklanternin. Foto: Reichmann antikvarier.



Den norra korridoren som gränsar till omklädningsrum och stråket utanför. Foto: Reichmann Antikvarier

PLATSEN FÖR KONSTNÄRLIG GESTALTNING

Idag finns ingen konst vare sig inomhus eller utanför byggnaden. En skulpturgrupp som funnits vid entrén finns inte kvar och platsen har idag inte samma dignitet och tydlighet som tidigare. Nu när byggnaden ska renoveras ges möjlighet att genom platsanknutna gestaltningar tillföra konstnärliga kvalitéer som form, material, hantverk och rumslighet. En förhoppning är att konsten ska vara flerröstad och rik. Det brutala i byggnaden och det sköra i mänskliga kroppar ger ett brett spann av möjliga associationer. Samexistens och rörelse är basen för verksamheten. En gestaltning har tilltänkt placering utomhus, den andra inomhus.

Detta gestaltungsoppdrag avser invändiga/interiöra korridorer

Från den centrala entréhallen når man simhall och idrottshallar via långa korridorer. Den södra korridoren som leder till simhallen är obruten med tegel på vägg. I korridorens slut finns ett litet tittfönster ut från bassängen. Enligt de barn som deltog i dialogprocessen är fönstret bland det bästa med huset. Avsikten är att bevara detta tithål för upplevelsen att kunna titta ut, men däremot inte se in av integritetsskäl.

Den norra korridoren leder till de olika omklädningsrummen och idrottshallarna. Den är utformad på samma vis som den södra men är mer uppbruten av dörrar. Här finns också en slätputsad nisch som bryter av. Nischen med ca 5,7 meters bredd och 2,7 meters höjd kan med fördel användas som en del i en konstnärlig gestaltning. Korridorerna ska återfå sin ursprungliga karaktär med ytskikt och rustika material liknande originalutförande: sandfärgat tegel, brunt klinkergolv, mörkbrun metall och träullsplattor med varmgrå kulör och pelare i blågrönt. Stora glaspartier från golv till tak, vetter mot och tar in stråket utanför. Detta ger en möjlighet att laborera med konstens synlighet och närvaro.

I korridorerna är det möjligt att göra en lågmäld, integrerad gestaltning. Här kan konsten ha ett komplext uttryck och växa över tid. Samspelet med arkitekturen är viktig på denna plats och konsten kommer vara tillgänglig för en mycket bred grupp av besökare. Den blir också synlig för de som passerar utanför och kopplar på så vis samman stråket utanför med den invändiga konsten. Man kan se den egna förflyttningen i korridorerna som en slags filmisk upplevelse – en sekvens av rörelse med pauser, rytmer och riktmärken.

UPPDRAGET OCH VISIONEN FÖR DEN KONSTNÄRLIGA GESTALTNINGEN

Rörelse och gemenskap – en delad plats

Sim- och idrottshallen har en viktig funktion som en publik och socialt utjämnande mötesplats. Den är ett rum där mångas första simtag tas, gemenskap skapas och välbefinnande kan uppnås. Detta delade rum är som ett slags collage – en plats för slumpartade möten. Här sammanstrålar en mångfald av människor. Olika världar och tempon finns intill varandra.

Hallen är en unik gemensam, offentlig och tillgänglig plats. Här gränsar det privata till det allmänna, ovanligt sammanflätat och transparent. Något beständigt och tidlöst vilar över platsen och brygger över generationer. Samtidigt präglas dagarna i hallen av föränderlighet och skiftningar; arla motionärer som utför sin stilla morgonrutin, farföräldrar med barnbarnet ensamma i plaskbassängen, grupper av skolungdomar släntrar in för sin idrottslektion, zumbaklasser tar plats i motionssalen. Den stilla förmiddagen glider över till eftermiddagens intensitet med föreningsliv och träningspass som byter av varandra. Och så helgens familjebad, klubbens cuper och simskolans avslutningsfika.

Här finns besökare som återkommer varje vecka, kanske rentav ett helt liv – som skapar en lång och nära relation till platsen, arkitekturen och andra besökare. Det fysiska mötet med rummen är påtaglig. Kroppens förflyttning genom rum, den fysiska upplevelsen i de stora rumsligheterna och den mer sinnliga, täta förnimmelsen i simhallen.

Den konstnärliga gestaltningen i korridorerna ska både ha ett stort grepp, fungera på avstånd, och innehålla delar som är intressanta på nära håll. Typiska uttryck och material för tiden som trä, keramik, tegel, metall eller glaserade, emaljerade ytor, skulle tillföra karaktär. En klassisk gestaltning på vägg – komplex, intrikat och abstrakt, med uttryck och tematik som fungerar över tid.

VEM SÖKER VI?

Till detta konstnärliga gestaltungsuppdrag söker Stockholm konst en konstnär som kan visa på en förmåga att göra flerdelade verk med olika uttryck som hänger samman gestaltungsmissigt och tematiskt. För uppdraget krävs en förmåga att förstå både den lilla och stora skalan och hur de samspelar med omgivningen. Konstnären bör visa på kunnighet i val av material samt skicklighet i utförande.

Välkommen med din ansökan!

Stockholm konst