



En procent till konst.

Uttlysning av konstnärligt gestaltungsoppdrag:

Kv. Oldmästaren | Nockebyhov

Nytt landmärke i bostadsområde

Kulturförvaltningen | Stockholm konst

Tidplan:

Sista anmälningsdag för att delta i upphandling **2025-03-18**

Inlämning skissförslag: **2025-08** exakt tid enligt senare överenskommelse

Arvode skissuppdrag: **50 000 SEK exkl. moms**

Budget gestaltungsoppdrag: max **670 000 SEK exkl. moms**

Varav 110 000 SEK avser konstnärligt arvode (ersättning konstnärlig idé och upphovsrätt)

Produktion konst: september 2025 – juni 2027

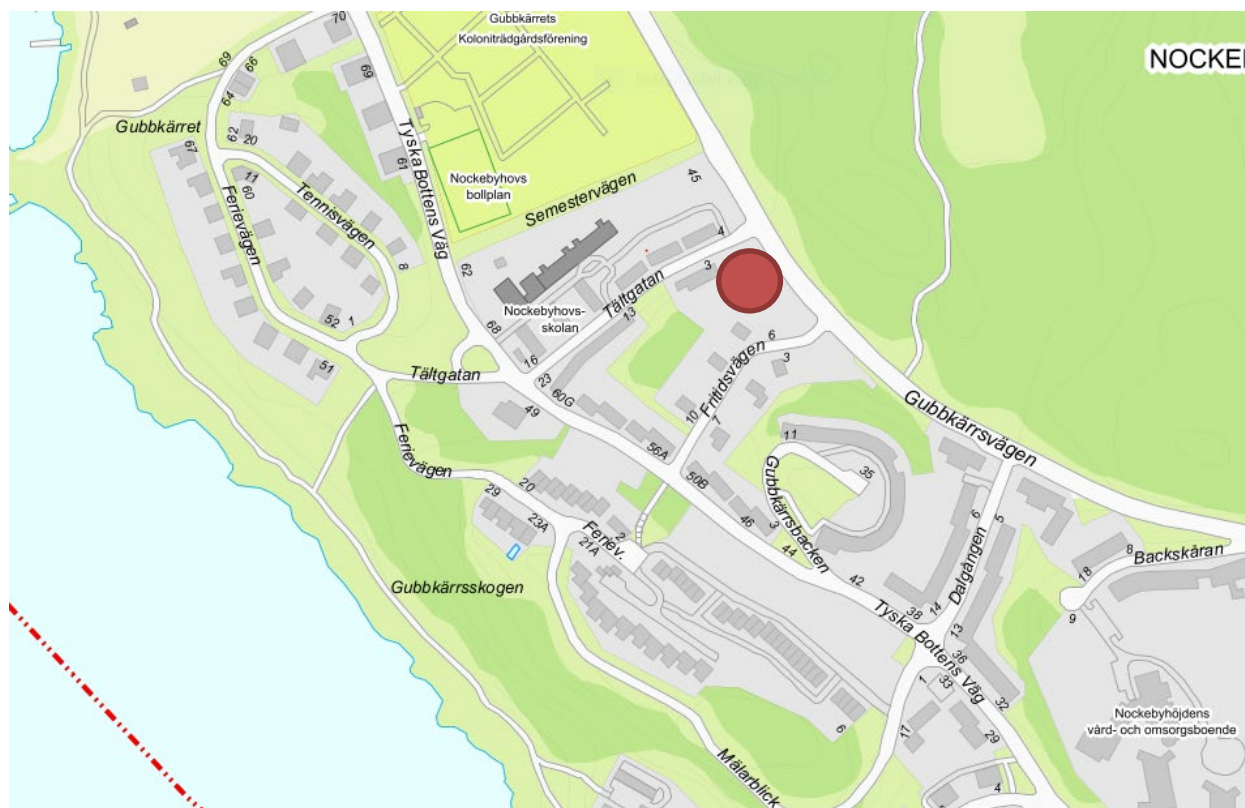
KONSTNÄRLIG GESTALTNING

Kv. Oldmästaren | Nockebyhov

Beställare: Stockholm konst i samarbete med Familjebostäder | Dnr: KUL 2025/205
Konstprojektledare: wiklundwiklund

När Familjebostäder bygger nya bostäder i Nockebyhov ges möjlighet till en konstnärlig gestaltning. Uppdraget innebär att skapa en gestaltning utomhus som kan bli en ny nod och ett nytt landmärke för kvarteret och närområdet.

Välkommen med din ansökan!



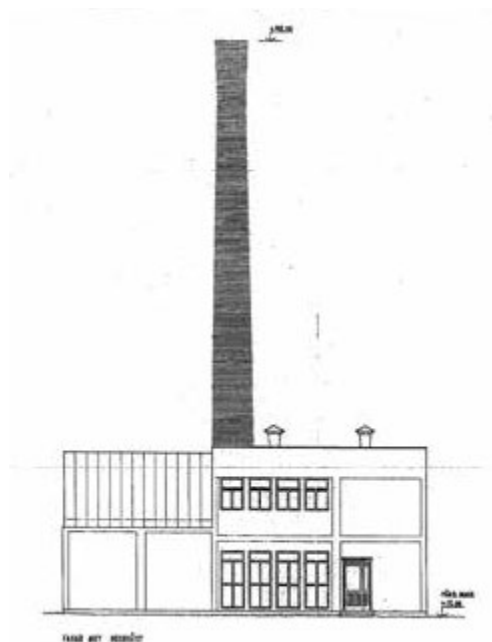
Kvarteret Oldmästaren i Nockebyhov markerat med rött på kartan.

PLATSEN OCH PROJEKTET

Kvarteret Oldmästaren ligger i Nockebyhov i västerort. Området kan beskrivas som gles stad med hus i kuperad terräng där det lantliga möter ytterstadsmiljö. Nära finns Mälaren med sina öar och fjärdar, Ängbybadet, en camping från 1940-talet, bron över till Drottningholm och Ekerö. Strax norr om platsen ligger Gubbkärrets koloniträdgårdsförening, en bollplan samt Nockebyhovsskolan. Gubbkärsvägen löper genom området och bildar en naturlig gräns mot naturreservatet Judarskogen. Mitt i reservatet ligger sjön Judarn omgärdad av böljande skogsmark, ängsmark och våtmarker. Här finns groddammar, spår av inlandsis med flyttblock och De Geermorän. Gångstråk, stigar och naturliga passager tar sig genom skog och bostadsområden. Tematiken för gatunamnen i stadsdelen är relaterade till rekreation och fritid såsom Ferievägen, Fritidsvägen, Tältgatan och Semestervägen.

Stadsdelen präglas av en lågmäld och tidstypisk 1950-tals bebyggelse med en blandning av bostadstyper; flerbostadshus, småskaliga loftgångshus, radhus och villor, inplacerade i en organisk struktur som följer topografin. Det glesa och nedtonade uttrycket gör att naturen fortfarande dominerar och bildar en slags fond till bebyggelsen.

Inför planerandet av nya bostäder i kvarteret Oldmästaren har en antikvarisk förundersökning tagits fram som beskriver de ursprungliga idéerna för platsen. Här lät Staden på 1950-talet uppföra ett pensionärshem med ett återhållet uttryck och i kontakt med natur. Ambitionsnivån var hög och speglar den folkhemsanda som rådde. Mitt i området placerades en panncentral med ett par gemensamma tvättstugor. Värmecentralen gavs ett skulpturalt, lekfullt uttryck. Den höga skorstenen kom att bli ett särskilt kännetecken, en nod i området och tvättstugorna en möjlig träffpunkt.



Originalritning på panncentralen med dess skorsten.



Panncentralen idag. Foto: Familjebostäder

I samband med uppförandet av nya bostäder har panncentralen fått en förändrad användning och fungerar nu som gemensam cykelcentral med plats för cykelpool och tvätt. Förhoppningen är att den fortsatt ska fungera som en slags samlingsplats. Skorstenen är idag delvis nedmonterad och har inte längre sin ursprungliga höjd.



Situationsplan: Bjerking Landskapsarkitektur

Familjebostäder, som även äger angränsande kvarter, uppför nu fyra flerbostadshus med cirka nittio hyreslägenheter. Hus 1, som inrymmer LSS-boende i bottenvåningen, är placerat vinkelrätt mot Gubbkärrsvägen. Det gränsar mot ett grönområde med koloniträdgårdar. Lägenheterna på bottenplan har egna uteplatser mot en gemensam gård. I hörnet Gubbkärrsvägen/Semestervägen skapas en platsbildning med dagvattentrappa och nedfart till garage. De övriga tre husen följer Gubbkärrsvägens sträckning och lätta lutning. Husen har entréer från vägen med förgårdsmark. Bostadsgårdarna är upphöjda från gatan men kommer att vara öppna så att allmänheten fortsatt kan röra sig fritt genom området. Innanför Hus 3, mellan bostadshuset och cykelcentralen skapas en allmän, tillgänglig plats, som kommer att passeras och användas av många.

Familjebostäder har en hög ambitionsnivå när det gäller miljöprofil i detta projekt, de nyproducerade fastigheterna byggs enligt Miljöbyggnad Guld. Hus 1 kommer att certifieras. Miljöbyggnad är ett utvecklat system för miljöcertifiering där aspekter som energianvändning, klimatpåverkan, material, inom- och utomhusmiljön samt cirkularitet beaktas och bedöms. Som del i detta har bland annat

natursten tagits om hand på platsen, faunadepåer upprättats och stammar från äldre ädelträd bevarats.

De 4–5 våningar höga, fristående lamellhusen är känsligt inplacerade i terrängen. De är omsorgsfullt gestaltade, har ett sakligt, milt och samtida uttryck. Takens utformning ger karaktär. Husen ansluter väl till den befintliga bebyggelsen och ger Gubbkärrsvägen en prägel av stadsgata.



Vy med de nya bostadshusen norrut längs Gubbkärrsvägen. Illustration: Varg arkitekter

PLATSEN FÖR KONSTNÄRLIG GESTALTNING

Det finns två möjliga placeringar för en skulptural konstnärlig gestaltning. Gestaltningen bör utföras för en av platserna med möjlighet till en mindre pendang på den andra platsen.

Den ena platsen är i nedre hörnet av tomten, där Hus 1 och 2 möts. Platsen ligger på randen mellan det byggda och det mer organiska. Placeringen är klassisk och tillgänglig. Här finns en naturlig entré till området, en liten platsbildning med mönstrade markplattor som ger platsen dignitet. Dagvattentrappan med sina murar, växtbäddar och trädallé skapar ett sammanhang.

Skulpturen kommer vara väl synlig från gata, gångstråk och de boendes fönster. Platsen är en naturlig passage till och från intilliggande skola, bollplan, kolonilotter och Judarskogen. Gestaltningen kommer även att kunna upplevas från förbipasserande fordon. För de boende kan gestaltningen bli en slags markör, ett kännetecken som kanske säger ”hemma” eller nära.



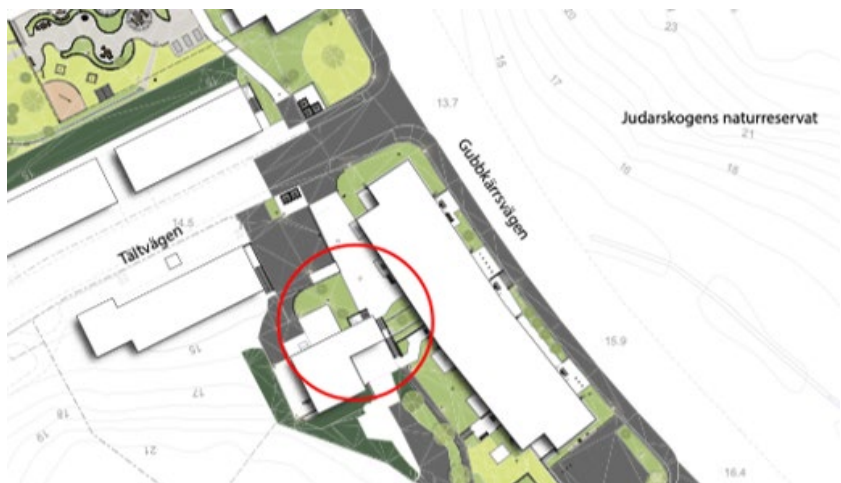
Till vänster: platsbildningen mellan hus 1 och 2 mot Semestervägen/Gubbkärrsvägen är en av två möjliga platser för konst. Situationsplan: Bjerking Landskapsarkitektur

Nedan: vy söderut mot på Gubbkärrsvägen och platsbildningen mellan Hus 1 och 2. Illustration: Varg arkitekter



Den andra möjliga placeringen för en gestaltning är vid den tidigare panncentralen, mitt i området. En plats som nu förändras till en lite undangömd och tätare plats. De nybyggda husen skärmar av från Gubbkärrsvägens flöde, ramar in och skapar en intim plats. Innanför den före detta panncentralen finns kuperad naturmark med blandskog, inramad av befintlig bebyggelse. Med denna placering av en skulptural gestaltning finns möjlighet för konstnären att tydligare koppla till panncentralens skulpturala och lekfulla uttryck. Kanske anspela på en central samlingsplats, kanske relatera till folkhemsandans sociala och kollektiva tankar. Det tätare sammanhanget med olika rumsligheter gör det möjligt att laborera med olika utblickar, utsnitt och avstånd. Platsen är komplex och den konstnärliga gestaltningen behöver samsas med, eller förhålla sig till, olika funktioner. Här finns nivåskillnader,

slänter, trappningar, murar och prång. En parkering och uppfart framför centralen, en lutning ner mot en plan yta med mönstrade markplattor. En trappa och gångstig löper parallellt med bostadshuset, stigen förbinder Fritidsvägen med Tältgatan. Cykelcentralen med sin omgivning väntas bli använd av många, den har möjlighet att utvecklas till en aktiv plats i området.



Den andra möjliga placeringen för en konstnärlig gestaltning är vid den tidigare panncentralen, centralt i området.
Situationsplan: Bjerking
Landskapsarkitektur.



Panncentral ombyggd till cykelcentral och murar, trappor marksten mellan bostadshus och cykelcentral. Illustrationer: Bjerking
Landskapsarkitektur.

För båda de föreslagna placeringarna behöver hänsyn tas till trafikflöden och funktioner samt samordnas med arkitekternas och beställarens tankar och krav på platserna. Slutlig placering av verket görs tillsammans med dessa och konstprojektledare.

UPPDRAGET OCH VISIONEN FÖR DEN KONSTNÄRLIGA GESTALTNINGEN

När panncentralens skorsten delvis revs försvann också ett riktmärke. En nod för boende att orientera sig efter. Längre har skorstenen stått som en restprodukt, ett minne över en gammal funktion och samtidigt fungerat som en referenspunkt i landskapet. Nu tar konsten vid när den gamla panncentralens funktion omvandlats och skorstenen är demonterad till hälften.

Konstupdraget ger möjlighet att skapa ett nytt landmärke i samband med att områdets karaktär delvis

förändras. En skulptur som sträcker sig uppåt, syns från håll. Som ger tillbaka platsen dess riktmärke men också blir ett samtida tillägg. I samspel med naturreservatet, den äldre bebyggelsen och det framväxande nya bostadsområdet kan konstnären blicka framåt och bakåt samt relatera till platsen både i ett historiskt och framtida perspektiv.

Skulpturen har möjlighet att bli ett blickfång från flera positioner. Ett motiv på långt avstånd, något att passera nära för områdets barn, att stanna upp vid på väg hem eller betrakta från balkongen. För de boende i området kommer konstverket bli en del av vardagen samtidigt som förbipasserande kan uppleva det tillfälligt, på håll eller i fart.

En önskan är att den skulpturala gestaltningen har en medveten relation till sin omgivning med de olika graderna av orörd natur, naturligt utformade bostadsgårdar och gestaltad husbebyggelse. Likaså att konstnären visar på medvetenhet och omsorg i utförande av helhet, materialval och detaljering.

VEM SÖKER VI?

Till detta konstnärliga gestaltungsuppdrag söker Stockholm konst en konstnär som har förmåga att se konsten i dialog med den omgivande miljön. För uppdraget krävs även en förmåga att arbeta med tredimensionella gestaltningar samt kunskap om material och dess hållbarhet över tid. Vana av att samarbeta med landskapsarkitekter och annan expertis efterfrågas.

Välkommen med din ansökan!

Stockholm konst