



En procent till konst.

Utlysning av konstnärligt gestaltningsuppdrag:

Ullsunda | Bryggeriet i Bromma

Tema: Hälsa, kultur och återbruk

Utvändig gestaltning på fasad

Kulturförvaltningen | Stockholm konst

Tidplan:

Sista anmälningsdag för att delta i upphandling **2025-09-18**

Inlämning skissförslag: **2026-01** exakt tid enligt senare överenskommelse

Arvode skissuppdrag: **50 000 SEK exkl. moms**

Budget gestaltningsuppdrag: max **1 800 000 SEK exkl. moms**

Varav 220 000 SEK avser konstnärligt arvode (ersättning konstnärlig idé och Stockholms stads egen användning av verket)

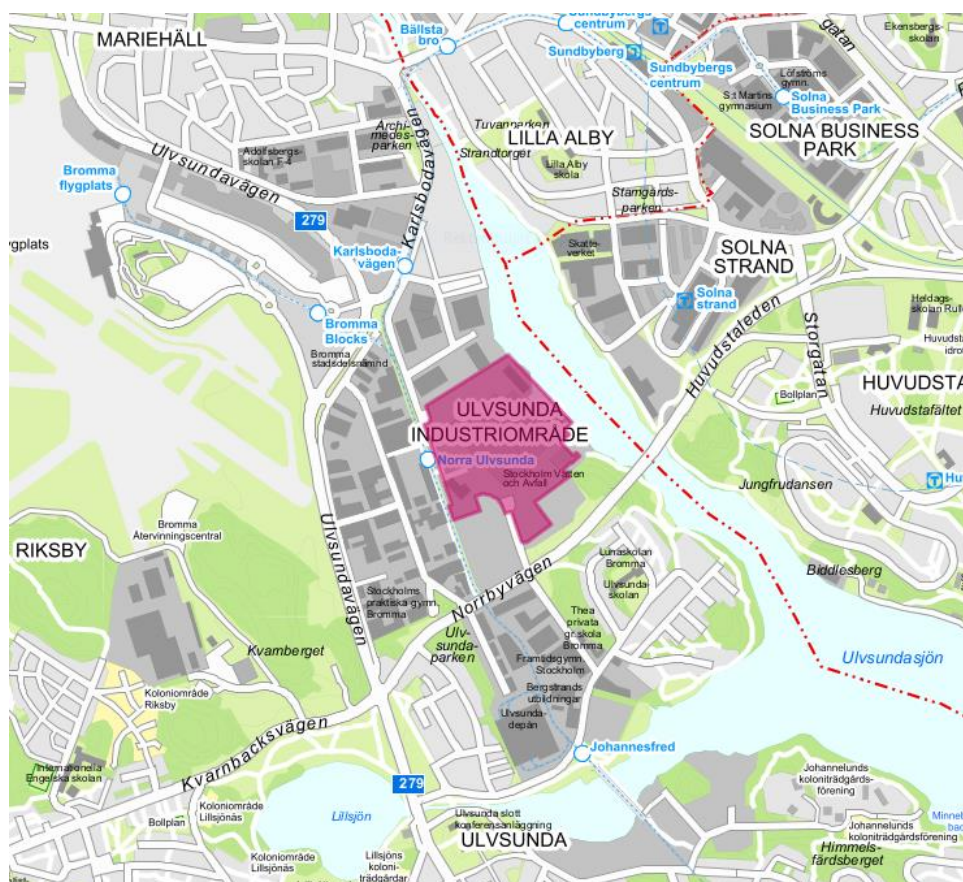
Produktion konst: 2026-01 – 2027-05

KONSTNÄRLIG GESTALTNING BRYGGERIET I BROMMA | ULVSUNDA

Beställare: Stockholm konst i samarbete med St: Erik Markutveckling | Dnr: KUL 2025/1204
Konstprojektledare: Paola Zamora

Bryggeriet i Bromma är den första etappen i planläggningen av Bällsta hamns södra del. Fastigheten som ursprungligen uppfördes som Bryggeri för Pripps ska utvecklas till en central mötesplats för idrott, kultur, upplevelser, kontor och handel. I samband med ombyggnaden ges möjlighet till en utvändigt konstnärlig gestaltning på fasaden till den del som kommer att rymma en idrottsanläggning. Temat för konsten är *Hälsa, kultur och återbruk*. Temat rymmer reflektioner rörande människors välbefinnande och livskvalitet samt kulturens positiva inverkan på kreativitet, social fysisk samvaro och meningsskapande aktiviteter. Målsättningen är att skapa en helhetsmiljö där konst, arkitektur och den sociala kontexten kan samverka och bli en identitetsmarkör för framtidens idrotts- och kulturella mötesplatser.

Välkommen med din ansökan!



Fastigheten Gjutmästaren 6, Bryggeriet i Bromma, markerad med rosa på kartan.

PLATSEN OCH PROJEKTET

Omvandlingen av fastigheten kv. Gjutmästaren 6, gamla Pripps bryggeri, är den första etappen i planläggningen av Bällsta hamns södra del. Fastigheten, med populärnamnet Bryggeriet i Bromma, ligger mellan Bällstavikens västra strand och tvärbanans hållplats Norra Ulvsunda. Området utvecklas till en central mötesplats för Ulvsunda men ska även vara en plats för hela Storstockholm.

Fram till 1900-talets början var fastigheten en del av jordbruksenheten Ulvsunda vid Bällstaviken. Närheten till viken gjorde att Stockholms stad köpte ägorna 1904 för att etablera industrier. På 1930-talet påbörjades utbyggnaden av det som kom att bli Ulvsunda industriområde och under samma period uppfördes Bromma flygplats.

På 1960-talet togs en ny stadsplan fram vilket möjliggjorde byggandet av Pripps bryggeri 1968–1970. Fastigheten är ca 100 000 kvm och rymmer flera byggnader. Bryggeriverksamheten pågick i fastigheten fram till 2004. Därefter har lokalerna hyrts ut på korttidskontrakt till verksamheter inom handel, upplevelse och kultur. En ny detaljplan som tagits fram ändrar den tidigare industriella inriktningen, i ett första skede för idrott, handel och kultur inom de befintliga byggrätterna.

Bebyggelsen inom området har tillmätts olika nivåer av kulturhistoriskt värde. Bryggerianläggningen har den högsta klassificeringen, blåklassad som innebär att den har ett synnerligen stort kulturhistoriskt värde. Därför kommer stora delar av det exteriöra utseendet samt vissa delar invändigt att bevaras för att vidmakthålla fastighetens industrikaraktär. Projektet har en inriktning på hållbarhet och återbruk och eventuellt kan rivningsmaterial från anläggning inkluderas i en konstnärlig gestaltning. Som en del i återbruket och bevarandet av platsens historia har ett stort arkivmaterial från Pripps tagits om hand av Stadsarkivet.

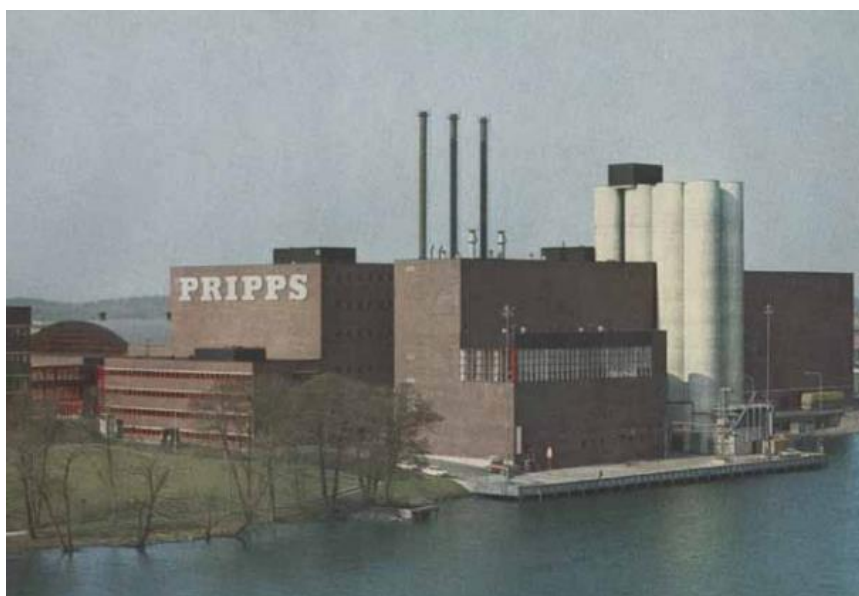


Visionsbild av entrétorget med den sydöstra fasaden som är platsen för den konstnärliga gestaltningen. White Arkitekter.

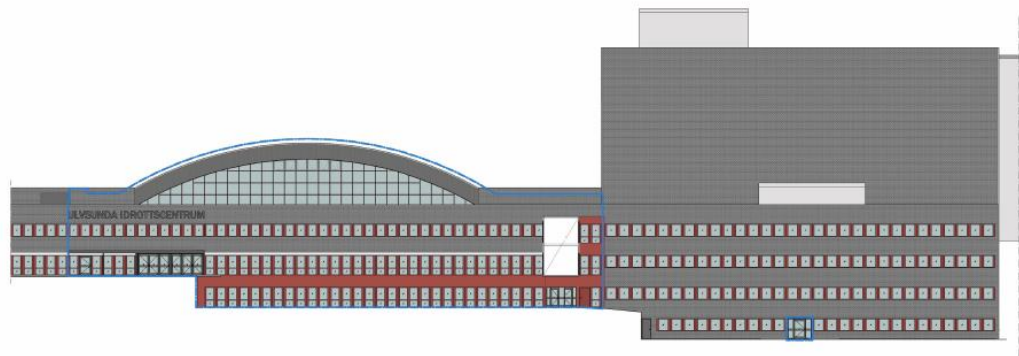
PLATSEN FÖR KONSTNÄRLIG GESTALTNING

Ulvsunda idrottscentrum som utgör det första delprojektet av Bryggeriet i Bromma utvecklas i samarbete med idrottsförvaltningen i bryggeriets gamla tapphall. Centret byggs för att husera olika typer av idrott som cricket, judo, basket, innebandy, dans, bordtennis, brottning, fäktning och boule. En konstnärlig gestaltning kommer att ta plats invändigt med fokus på den stora entréhallen. Detta uppdrag pågår och förväntas vara färdigställt under 2026.

Platsen för den konstnärliga gestaltningen är fasaden på byggnadens högdelen mot sydost. Gestaltningen bör ta ett tydligt visuellt grepp om fasaden och kan fungera som en identitetsmarkör för byggnaden och verksamheten. Konsten kan tillföra kvalitéer som förbättrar den fysiska miljön och kan bidra med ett estetiskt perspektiv till helhetsmiljön.



Fasaderna har sedan anläggningen uppfördes varit plats för skyltning och utsmyckning som berättar om de verksamheter byggnaden hyst. Äldre foto från informationsbroschyr CfN AB B3b:2. samt foto från 2011, Johan Stigholt, Stockholms stadsmuseum.



Fasad mot sydost

Plats för konstnärlig gestaltning är fasaden mot sydost på byggnadens högdal.

UPPDRAGET OCH VISIONEN FÖR DEN KONSTNÄRLIGA GESTALTNINGEN

Ombyggnationen av bryggeriet utgår från platsens historia och byggnadens arkitektoniska kvalitéer och har som avsikt att skapa en flexibel, trygg och tillgänglig fastighet. Den nya verksamheten i Ulvsunda idrottscenter tar Bryggeriet i Bromma in i ett nytt kapitel. Här tar konsten klivet in i framtidens idrottshall, som planeras att bli en central mötesplats i vardagen, med ett gränsöverskridande förhållningssätt. Rörelse, ett inkluderande av alla åldersgrupper och samvaro runt sport och hälsa är i fokus.

Det finns forskning som visar på många likheter vid utövning av idrott och fysisk aktivering och skapande av konst eller kreativt tänkande, som leder till liknande mönster av hjärnaktivitet. Mätbara likheter finns också kring motivation och tillfredställelse i att uppnå och klara av en viss uppgift eller övning. Detsamma gäller vid fokus och koncentration; att vara närvarande i ögonblicket och helt engagerad i den aktivitet som utövas. Det är samma typ av kreativt tänkande som aktiverar hjärnan vid idrottsutövande som i skapande av konst.

Det finns även stora likheter gällande kommunikation och koncentration inom idrott och olika konstnärliga uttryck. Inom idrott krävs det en tydlig kommunikation, ett eget språk mellan lagkamrater, tränare och ibland även motståndare för att uppnå gemensamma mål. Likaså är koncentration avgörande för att kunna utföra uppgifter inom idrott på bästa möjliga sätt. Det är likheter som även finns inom konsten, där konstnären i sitt skapande är fokuserad, närvarande, med förmåga att blockera störande element för att prestera på bästa sätt och skapa något unikt. Konstnärer kommunicerar genom sina verk och dessa kan väcka känslor, skapa diskussioner och förmedla budskap till betraktaren. *Kommunikation, koncentration* och *språk* är centrala element inom idrott och konstnärliga uttryck och trots de olika formerna av uttryck finns det gemensamma trådar som binder samman dessa områden och visar på den universella naturen av mänsklig prestation och kreativitet.

Den tematiska inriktningen för Ulvsunda idrottscenter baseras på hur idrott och konst kan stimulera vår kreativitet, men även hur idrott och konst kan främja kommunikation, koncentration, närvaro, samt skapa och anpassa olika uttryck för språk. Inom den breda tematiken kan konsten fritt verka. Den storskaliga arkitekturen uppmanar till ett konstverk som tar plats och syns.

VEM SÖKER VI?

Till detta konstnärliga gestaltungsuppdrag söker Stockholm konst en konstnär vars praktik uppvisar en förmåga att skapa en tydlig konceptuell idé och som kan omsätta denna i ett tåligt material lämpligt för en fasad. Konstnären bör ha tidigare erfarenhet av att arbeta med större komplexa helhetsgestaltningar i offentlig miljö. I detta fall avser det förmåga att arbeta i större skala samt inkludera omgivande industrilandskap och de specifika arkitektoniska förutsättningarna som finns på platsen. Uppdraget kräver även en konstnär som har vana att samarbeta med extern expertis i frågor som rör tekniska lösningar. Konstnären ska utgå från uppdragets sammanhang och tematik och bör ha förmåga att utforma en gestaltning utifrån uppdragets förutsättningar.

Ett konstnärligt gestaltungsuppdrag pågår invändigt med fokus i idrottscentrets entréhall. **Denna utlysning avser ett konstnärligt gestaltungsuppdrag utvändigt på fasad.**

Välkommen med din ansökan!

Stockholm konst