



## Utlysning av konstnärligt gestaltningsuppdrag:

Farsta strand | Bjurö

*Tema: rörelse, energi och hållbarhet*

### Tidplan:

**Sista anmälningsdag** för att delta i upphandling **2026-04-26**

Inlämning skissförslag: **2026-09** exakt tid enligt senare överenskommelse

Arvode skissuppdrag: **50 000 SEK exkl. moms**

Budget gestaltningsuppdrag: max **700 000 SEK exkl. moms**

Varav 110 000 SEK avser konstnärligt arvode (ersättning konstnärlig idé och Stockholms stads egen användning av verket)

Produktion konst: 2026-10 – 2030-12

# KONSTNÄRLIG GESTALTNING

## Farsta strand | Kvarteret Bjurö

Beställare: Stockholm konst i samarbete med Familjebostäder | Dnr: KUL 2026/529

Konstprojektledare: Nina Grelsson

När bostadsområdet Bjurö i Farsta strand växer fram arbetar Familjebostäder aktivt med återbruk, cirkularitet och hållbarhet. Den konstnärliga gestaltningen blir en förlängning av detta arbete och ska bidra till platsens identitet och till en trygg och välkomnande miljö för boende och besökare. Temat för den konstnärliga gestaltningen är *rörelse, energi och magi*.

Välkommen med din ansökan!



Översiktskarta, planområdets läge är markerat med gul ring.

## PLATSEN OCH PROJEKTET



Karta som visar delområden inom planområdet, mörkgrå ytor visar planerade byggnader. Delområde B visar kvarteret Bjurö.

Familjebostäder planerar att uppföra två nya bostadshus i ett triangulärt kvarter inom fastigheten Bjurö vid Ullerudsbacken/Magelungsvägen i Farsta strand. Delområde B utgörs av kvarteret Bjurö där Familjebostäder ska bygga nytt (se bild ovan).

Bolaget äger och förvaltar redan flera bostadshus i angränsande kvarter. Projektet omfattar cirka 158 bostadslägenheter samt en till två lokaler för kommersiell verksamhet i bottenvåningen, varav en kan komma att inrymma restaurangverksamhet.

Byggnaderna uppförs i sex till sju våningar med entréer från gatan. På innergården ska naturmark och befintliga träd bevaras i så stor utsträckning som möjligt.

Byggprojektet genomförs som utförandeentreprenad och planeras uppfylla kraven för Miljöbyggnad Silver.

Återbruk, cirkularitet och hållbarhet är centrala utgångspunkter i projektet. Exempelvis planeras användning av återbrukat tegel, klimatberäkningar av byggprocessen samt egenproducerad energi genom solcellsanläggningar på taken för hus B.

## PLATSEN FÖR KONSTNÄRLIG GESTALTNING

Området mellan innergården, gatan och de två huskropparna utgör den övergripande platsen för den konstnärliga gestaltningen.

Mot öster ansluter platsen till innergården och den bevarade naturmarken med kuperad terräng, hållmark och befintlig vegetation. Mot väster övergår området i gaturummet där trafik och gångstråk kopplar samman platsen med kollektivtrafik, service och närliggande verksamheter.

Mellan husen planeras yta med gångvägar, cykelparkering, parkeringsplatser för elbilar samt en busshållplats.

Platsen är tillgänglig för allmänheten och präglas av rörelse och aktivitet. Den konstnärliga gestaltningen ska bidra till orienterbarhet, identitet och upplevelsevärden i denna miljö.



Vy över platsen från Ullerudsbacken mellan hus A och B, med busshållplats framför hus A. Visualisering: ÅWL Arkitekter AB.



Vy över platsen från andra sidan av Ullerudsbacken. Visualisering: ÅWL Arkitekter AB.



3D-modell över innergård och hus A närmast i bild, samt hus B i bortre delen. Visualisering: Norconsult Sverige AB.

Den huvudsakliga placeringen för gestaltningen är en del av fasaden på kortsidan av hus B.

Den aktuella fasadytan är cirka 12 x 2,5 meter och planeras att kläs i tegel. Gestaltningen kan integreras i fasaden och vid behov även sträcka sig utanför denna yta, exempelvis:

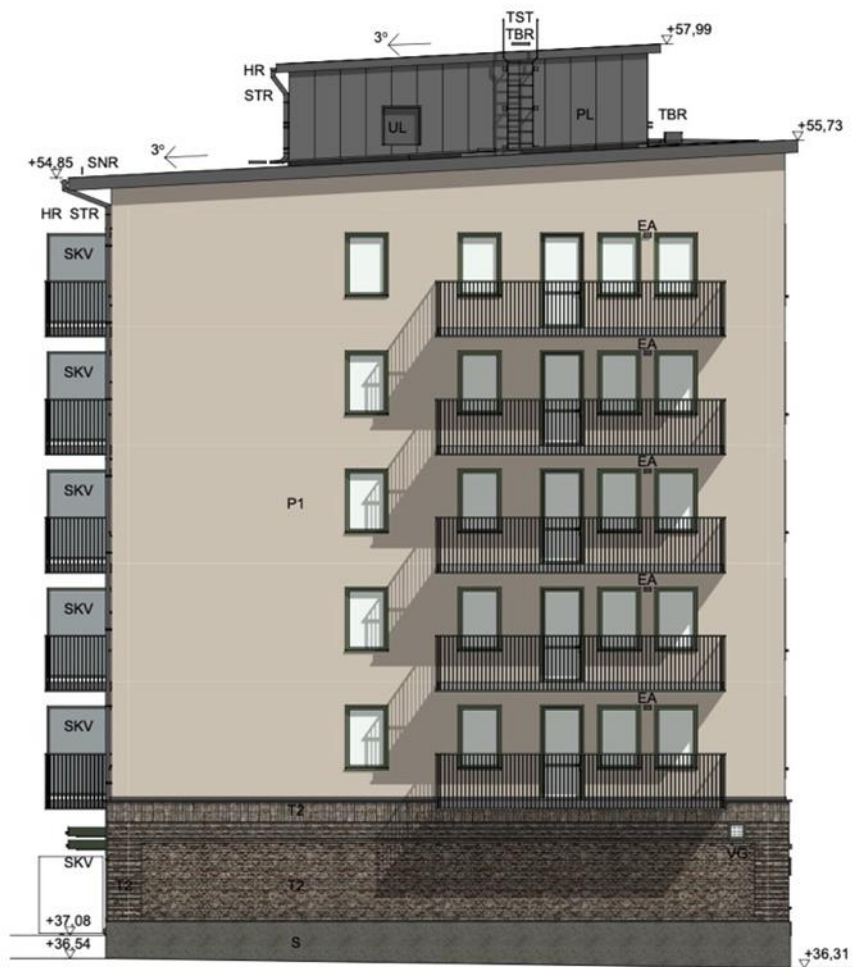
- upp mot taket till för att knyta an till solcellsanläggningen
- ut på markremsan (85 cm bred) mellan fasad och elbilsparkeringar
- eller i anslutning till påkörningsskydd vid parkeringsplatserna.

Ambitionen är att använda återbrukat tegel som ytskikt, men detta är inget krav. Teglet kan integreras i den konstnärliga gestaltningen eller helt eller delvis ersättas.

På taket på hus B planeras en solcellsanläggning. Dess undercentral är placerad i ett utrymme i direkt anslutning till den aktuella fasaden. Det finns därför möjlighet att i gestaltningen synliggöra eller referera till byggnadens energisystem, exempelvis genom öppningar eller visuella kopplingar mot teknikrummet.



3D-visualisering från innergården vid hus A ner mot fasaden för gestaltningen vid kortsidan av hus B. Visualisering: Norconsult Sverige AB.



Ritning över kortsidan hus B.

## UPPDRAGET OCH VISIONEN FÖR DEN KONSTNÄRLIGA GESTALTNINGEN

Den curatoriska tematiken *rörelse, energi och magi* tar sin utgångspunkt i platsens fysiska och funktionella förutsättningar.

Det handlar om en framåtriktad rörelse mot mer hållbara och långsiktiga lösningar – där konsten kan bidra med ytterligare dimensioner, perspektiv och riktning. Visionen för gestaltningen är att fånga upp, arbeta med och förstärka platsens rörelse och energi och därigenom skapa en känsla av magi.

Avsikten är att den konstnärliga gestaltningen ska bidra till att förstärka platsens karaktär och skapa en tydlig identitet i mötet mellan byggnad, teknik och stadsmiljö.

## VEM SÖKER VI?

Till detta gestaltungsuppdrag söker vi en yrkesverksam konstnär som vill arbeta med platsens energi, rörelse och möten och som har erfarenhet av arbete i offentlig miljö eller platsspecifika projekt. Den konstnär som väljs för uppdraget ska kunna:

- arbeta platsspecifikt utifrån arkitektur och stadsrum
- relatera gestaltningen till projektets hållbarhetsinriktning
- utveckla en konstnärlig idé som kan integreras i byggnadens fasad och närmiljö

Gestaltningen förväntas i första hand utgå från fasadytan på hus B och dess omgivande miljö, samt kunna relatera till de energiflöden och tekniska system som finns i fastigheten. Vi söker en konstnär som genom lekfullhet, nyfikenhet och kreativitet kan använda platsens rörelse och energi för att skapa en känsla av magi.

*Välkommen med din ansökan!*

*Stockholm konst*